



datum  
19-07-2012

Ekwadraat  
T.a.v. mevrouw K. Cnossen  
Postbus 827  
8901 BP Leeuwarden

ons kenmerk  
B2012/151

onderwerp  
Rapportage toetsing  
Flora- en faunawet Pitrus  
9, Barger-Compasuum

Akkoord: drs. G.J. Berg

Paraaf:

Deze publicatie kan geciteerd worden als:

**E. van der Ploeg. 2012. Toetsing Flora- en faunawet in verband met de voorgenomen nieuwbouw van een biogasinstallatie aan de Pitrus 9 te Barger-Compasuum, gemeente Emmen. Rapport 2012-065, Koeman en Bijkerk bv, Haren.**

### Inleiding

In opdracht van mevrouw K. Cnossen van *Ekwadraat* te Leeuwarden, heeft Koeman en Bijkerk bv een toetsing aan de Flora- en faunawet uitgevoerd in verband met de voorgenomen nieuwbouw van een biogasinstallatie aan de Pitrus 9 te Barger-Compasuum, gemeente Emmen.

Het plangebied heeft een oppervlakte van circa 10 ha en is gelegen aan de Pitrus 9, tussen de wegen Pitrus en Moerasrus te Barger-Compasuum. Momenteel bestaat het plangebied uit een akker, een bedrijfsgebouw en de rond dit gebied gelegen akkerranden en bermen.

### Opzet

Tijdens het veldbezoek op 16 juli 2012, is het hele plangebied onderzocht op geschiktheid voor en het voorkomen van alle voor de Flora- en faunawet relevante planten- en diersoortgroepen. Het bestaan van beschermde natuurgebieden, Natura 2000-gebieden en gebieden die onderdeel uitmaken van de Ecologische Hoofdstructuur (EHS), in of rond het plangebied werd nagegaan bij het ministerie van Economische Zaken, Landbouw en Innovatie (EL&I). In onderstaande tekst worden de resultaten van het onderzoek beschreven en gebruikt om de voorgenomen ingreep te toetsen aan de flora- en faunawetgeving (Bijlage II).



## Gebiedsbeschrijving

Het plangebied ligt ingesloten tussen de wegen Pitrus en Moerasrus en betreft grotendeels een in gebruik zijnde akker. Binnen de akker is de abundantie van wilde planten bijzonder laag, maar langs de randen van de akker en in de bermen direct rond het plangebied is de diversiteit aan wilde planten hoger. Centraal in het plangebied is recent een bedrijfspand gebouwd met kassen en een silo.



**Figuur 1** Het plangebied aan de Pitrus 9 te Barger-Compascuum, rood omlijnd (Bron: Google-Earth)

De akkerrand is over een groot deel van de lengte vrij sterk tot sterk verruigd. Lokaal domineert Akkerdistel (*Cirsium arvense*) de vegetatie, terwijl op andere plaatsen vooral Melganzenvoet (*Chenopodium album*) en Jakobskruiskruid (*Senecio jacobaea*) in grote dichtheden voorkomen. Deze soorten wijzen op een voedselrijke situatie. Anderzijds zijn kleine gedeelten van de bermen schraler. Op deze kleine oppervlakken is de vegetatie meer divers van aard en komen soorten voor zoals Schapenzuring (*Rumex acetosella*), Struikhei (*Calluna vulgaris*) en Zandblauwtje (*Jasione montana*).

In het plangebied werden enkele vogelsoorten foeragerend waargenomen, de Witte kwikstaart (*Motacilla alba*), de Scholekster (*Haematopus ostralegus*) en de Putter (*Carduelis carduelis*) vinden in het plangebied voedsel. Twee exemplaren van de Torenvalk (*Falco tinnunculus*) hielden zich geruime tijd op rond de silo in het plangebied. Een broedgeval is niet geheel uit te sluiten, maar door de voorgenomen ingreep in het plangebied zal de broedplaats niet verloren gaan. De overige soorten werden in de directe nabijheid van het plangebied waargenomen, waarbij vaak enkele exemplaren vliegend het plangebied aandeden.

Buiten de vogels werden sporen van twee beschermde soorten waargenomen: de Mol (*Talpa europaea*) en de Veldmuis (*Microtus arvalis*). Beide soorten worden lichtbeschermd onder de Flora- en faunawet (tabel 1 AMvB artikel 75 van de Flora- en faunawet). Sporen van deze soorten werden uitsluitend langs de uiterste begrenzing van het plangebied gevonden. Negatieve effecten op deze lichtbeschermde soorten zijn niet of nauwelijks te verwachten.



Alle, tijdens het op 16 juli 2012 afgelegde veldbezoek, waargenomen soorten zijn opgenomen in Bijlage I.

### **Gevolgen van de ingreep en mitigerende maatregelen**

Het plangebied is van marginaal belang voor twee lichtbeschermde zoogdiersoorten. Dit betreft echter soorten van tabel 1 AMvB artikel 75 van de Flora- en faunawet waarvoor sinds 23 februari 2005 een algemene vrijstelling in het kader van de Flora- en faunawet wordt verleend bij, onder andere, ruimtelijke ontwikkelingen.

Negatieve effecten van de ingreep op de aangetroffen beschermde vogelsoorten, zijn niet te verwachten. Geschikte nestplaatsen voor de aangetroffen soorten zijn in het plangebied niet aanwezig, met uitzondering van de Torenvalk. Deze nestplaats wordt door de voorgenomen ingreep echter niet aangetast.

### **Conclusies**

In het plangebied werden twee zoogdiersoorten die onder het lichtste beschermingsregime van de Flora- en faunawet (tabel 1 AMvB artikel 75 van de Flora- en faunawet) vallen aangetroffen. Voor soorten van dit beschermingsregime geldt sinds 23 februari 2005 een algemene vrijstelling in het kader van de Flora- en faunawet, bij onder andere ruimtelijke ontwikkelingen. Het is dan ook niet nodig een ontheffing aan te vragen in het kader van de Flora- en faunawet.

Nestplaatsen van de aangetroffen vogelsoorten zijn niet in het plangebied te verwachten, met uitzondering van de Torenvalk. De potentiële nestplaats van de Torenvalk wordt echter door de ingreep niet aangetast. Ook voor de vogels is het derhalve niet nodig ontheffing aan te vragen.

In de directe omgeving van het plangebied bevinden zich geen Natura 2000-gebieden of gebieden die onderdeel uitmaken van de Ecologische Hoofdstructuur (EHS) waarop de ingreep een negatief effect zou kunnen hebben.

### **Literatuur**

- Anonymus. 1979. Richtlijn 70/409/EEG van de Raad van 2 april 1979 inzake het behoud van de vogelstand. *Publicatieblad van de Europese Gemeenschappen* Nr. L 103 van 25/04/1979: 1-18.
- Anonymus. 1992. Richtlijn 92/43/EEG van de Raad van 21 mei 1992 inzake de instandhouding van de natuurlijke habitats en de wilde flora en fauna. *Publicatieblad van de Europese Gemeenschappen* Nr. L 206 van 22/07/1992: 7-50.
- Anonymus. 1998. Wet van 25 mei 1998, houdende regels ter bescherming van in het wild levende planten- en diersoorten (Flora- en faunawet). *Staatsblad* 402: 1-37.
- Anonymus. 2000. Besluit van 28 november 2000, houdende aanwijzing van dier- en plantensoorten ingevolge de Flora- en faunawet (Besluit aanwijzing dier- en plantensoorten Flora- en faunawet). *Staatsblad* 523: 1-11.
- LNV. 2004. *Besluit van de Minister van Landbouw, Natuur en Voedselkwaliteit van ..., TRCJZ/2004/5727, houdende vaststelling van rode lijsten flora en fauna.*
- LNV. 2009. *Aangepaste beoordeling ontheffing ruimtelijke ingrepen Flora- en faunawet.* Ministerie van Landbouw, Natuur en Voedselkwaliteit, Den Haag.



## Bijlage I Waargenomen soorten in het plangebied en hun beschermingsstatus

Alle vermelde soorten zijn waargenomen in het plangebied tijdens het veldbezoek op 16 juli 2012. FF: nummer = nummer van de tabel uit AMvB artikel 75 Flora- en faunawet waarin een onder deze wet beschermde soort is opgenomen (Tabel 1, 2 of 3), vogels zijn niet in één van deze tabellen opgenomen en zijn aangegeven met +; RL = status van soort met vermelding op de Nederlandse Rode Lijst; 0 = uitgestorven op wereldschaal, 1 = in het wild uitgestorven op wereldschaal, 2 = verdwenen uit Nederland, 3 = in het wild verdwenen uit Nederland, 4 = ernstig bedreigd, 5 = bedreigd, 6 = kwetsbaar, 7 = gevoelig, - = niet op Rode Lijst (LNV 2004).

Nederlandse naam	Wetenschappelijke naam	FF	RL
<b>Vaatplanten</b>			
Akkerdistel	<i>Cirsium arvense</i>	-	-
Akkerkers	<i>Rorippa sylvestris</i>	-	-
Akkermelkdistel	<i>Sonchus arvensis</i>	-	-
Bijvoet	<i>Artemisia vulgaris</i>	-	-
Boerenwormkruid	<i>Tanacetum vulgare</i>	-	-
Brem	<i>Cytisus scoparius</i>	-	-
Canadese fijnstraal	<i>Conyza canadensis</i>	-	-
Duizendblad	<i>Achillea millefolium</i>	-	-
Egelboterbloem	<i>Ranunculus flammula</i>	-	-
Engels raaigras	<i>Lolium perenne</i>	-	-
Es	<i>Fraxinus excelsior</i>	-	-
Fioringras	<i>Agrostis stolonifera</i>	-	-
Fluitenkruid	<i>Anthriscus sylvestris</i>	-	-
Gestreepte witbol	<i>Holcus lanatus</i>	-	-
Gewone braam	<i>Rubus fruticosus</i>	-	-
Gewone hoornbloem	<i>Cerastium fontanum vulgare</i>	-	-
Gewone rolklaver	<i>Lotus corniculatus</i>	-	-
Gewone waternavel	<i>Hydrocotyle vulgaris</i>	-	-
Grauwe wilg	<i>Salix cinerea cinerea</i>	-	-
Greppelrus	<i>Juncus bufonius</i>	-	-
Grote vossenstaart	<i>Alopecurus pratensis</i>	-	-
Grote weegbree	<i>Plantago major major</i>	-	-
Haagwinde	<i>Calystegia sepium</i>	-	-
Hazenpootje	<i>Trifolium arvense</i>	-	-
Hondsdrif	<i>Glechoma hederacea</i>	-	-
Hopklaver	<i>Medicago lupulina</i>	-	-
Jakobskruid	<i>Senecio jacobaea</i>	-	-
Kantige basterdwederik	<i>Epilobium tetragonum</i>	-	-
Kleefkruid	<i>Galium aparine</i>	-	-
Klein streepzaad	<i>Crepis capillaris</i>	-	-
Kruipende boterbloem	<i>Ranunculus repens</i>	-	-
Melganzenvoet	<i>Chenopodium album</i>	-	-
Moeraswalstro	<i>Galium palustre</i>	-	-
Paardenbloem	<i>Taraxacum officinale</i>	-	-
Peen	<i>Daucus carota</i>	-	-
Perzikkruid	<i>Persicaria maculosa</i>	-	-
Pitrus	<i>Juncus effusus</i>	-	-
Ridderzuring	<i>Rumex obtusifolius</i>	-	-
Riet	<i>Phragmites australis</i>	-	-
Rode klaver	<i>Trifolium pratense</i>	-	-
Rood zwenkgras	<i>Festuca rubra</i>	-	-
Schapezuring	<i>Rumex acetosella</i>	-	-
Scherpe boterbloem	<i>Ranunculus acris</i>	-	-
Smalle weegbree	<i>Plantago lanceolata</i>	-	-
Smalle wikke	<i>Vicia sativa nigra</i>	-	-
Speerdistel	<i>Cirsium vulgare</i>	-	-
Struikhei	<i>Calluna vulgaris</i>	-	-
Timoteegras	<i>Phleum pratense pratense</i>	-	-
Valse kamille	<i>Anthemis arvensis</i>	-	6
Veenwortel	<i>Persicaria amphibia</i>	-	-



Veldzuring	<i>Rumex acetosa</i>	-	-
Vertakte leeuwentand	<i>Leontodon autumnalis</i>	-	-
Vogelwikke	<i>Vicia cracca</i>	-	-
Wilgenroosje	<i>Chamerion angustifolium</i>	-	-
Witte abeel	<i>Populus alba</i>	-	-
Witte klaver	<i>Trifolium repens</i>	-	-
Zachte berk	<i>Betula pubescens</i>	-	-
Zandblauwtje	<i>Jasione montana</i>	-	-
Zwart tandzaad	<i>Bidens frondosa</i>	-	-
Zwarte els	<i>Alnus glutinosa</i>	-	-
<b>Vogels</b>			
Blauwe reiger	<i>Ardea cinerea</i>	+	-
Grutto	<i>Limosa limosa</i>	+	7
Kievit	<i>Vanellus vanellus</i>	+	-
Putter	<i>Carduelis carduelis</i>	+	-
Scholekster	<i>Haematopus ostralegus</i>	+	-
Torenvalk	<i>Falco tinnunculus</i>	+	-
Veldleeuwerik	<i>Alauda arvensis</i>	+	7
Witte kwikstaart	<i>Motacilla alba</i>	+	-
<b>Zoogdieren</b>			
Mol	<i>Talpa europaea</i>	1	-
Veldmuis	<i>Microtus arvalis</i>	1	-

---



## Bijlage II      Wettelijk kader Flora- en faunawet

De Natuurbeschermingswet dateert uit 1967. Deze voldeed niet aan de verplichtingen van de internationale verdragen en de Europese Vogel- en Habitatrichtlijn (Anonymus 1979, 1992). Daarom is het Nederlandse natuurbeschermingsrecht aangepast. In 2002 is de Flora- en faunawet (Anonymus 1998, 2000) van kracht geworden waarin de soortenbescherming is opgenomen en in oktober 2005 is de gewijzigde Natuurbeschermingswet 1998 ten behoeve van de bescherming van natuurgebieden in werking getreden. De teksten voor deze bijlage zijn grotendeels ontleend aan de website van het voormalig ministerie van LNV ([www.minlnv.nl](http://www.minlnv.nl), nu te vinden op [www.rijksoverheid.nl](http://www.rijksoverheid.nl)).

In de Flora- en faunawet is het soortenbeschermingsdeel van de Habitatrichtlijn en Vogelrichtlijn geïmplementeerd evenals het CITES<sup>1</sup>-verdrag. De doelstelling van de wet is de bescherming en het behoud van de gunstige staat van instandhouding van in het wild levende planten- en diersoorten.

### **Beschermde soorten**

Onder de Flora- en faunawet zijn de volgende soorten als beschermd aangewezen:

- een aantal inheemse plantensoorten,
- alle van nature in Nederland voorkomende soorten zoogdieren (met uitzondering van Zwarte rat, Bruine rat en Huismuis);
- alle van nature op het Europese grondgebied van de lidstaten van de Europese Unie voorkomende vogelsoorten;
- alle van nature in Nederland voorkomende amfibieën- en reptielensoorten;
- alle van nature in Nederland voorkomende vissoorten (met uitzondering van soorten genoemd in de Visserijwet 1963);
- een aantal overige inheemse diersoorten;
- een aantal uitheemse dier- en plantensoorten.

### **Zorgplicht en verbodsbepalingen**

In de Flora- en faunawet is een zorgplicht opgenomen en de wet bevat een aantal verbodsbepalingen om er voor te zorgen dat in het wild levende soorten zoveel mogelijk met rust gelaten worden (alleen de relevante verbodsbepalingen worden hier genoemd).

- Artikel 2: Zorgplicht. De zorgplicht houdt in dat menselijk handelen geen nadelige gevolgen voor flora en fauna mag hebben. De zorgplicht geldt voor alle planten en dieren, beschermd of niet. In het geval van beschermde planten of dieren geldt de zorgplicht ook als er een ontheffing of vrijstelling is verleend. De zorgplicht voor dieren betekent niet dat er geen dieren mogen worden gedood, maar wel dat dit, indien noodzakelijk, met zo min mogelijk lijden gepaard gaat;

---

<sup>1</sup> CITES is het verdrag dat de internationale handel van in het wild levende dier- en plantensoorten reguleert teneinde uitsterven van soorten door overexploitatie te voorkomen.



- Artikel 8: Het is verboden planten, behorende tot een beschermde inheemse plantensoort, te plukken, te verzamelen, af te snijden, uit te steken, te vernielen, te beschadigen, te ontwortelen of op enigerlei andere wijze van hun groeiplaats te verwijderen;
- Artikel 9: Het is verboden dieren, behorende tot een beschermde inheemse diersoort, te doden, te verwonden, te vangen, te bemachtigen of met het oog daarop op te sporen;
- Artikel 10: Het is verboden dieren, behorende tot een beschermde inheemse diersoort, opzettelijk te verontrusten;
- Artikel 11: Het is verboden nesten, holen of andere voortplantings- of vaste rust- of verblijfplaatsen van dieren, behorende tot een beschermde inheemse diersoort, te beschadigen, te vernielen, uit te halen, weg te nemen of te verstoren;
- Artikel 12: Het is verboden eieren van dieren, behorende tot een beschermde inheemse diersoort, te zoeken, te rapen, uit het nest te nemen, te beschadigen of te vernielen;
- Artikel 13: Het is verboden om beschermde dier- en plantensoorten te vervoeren en onder zich te hebben.

### **Beschermingsregimes**

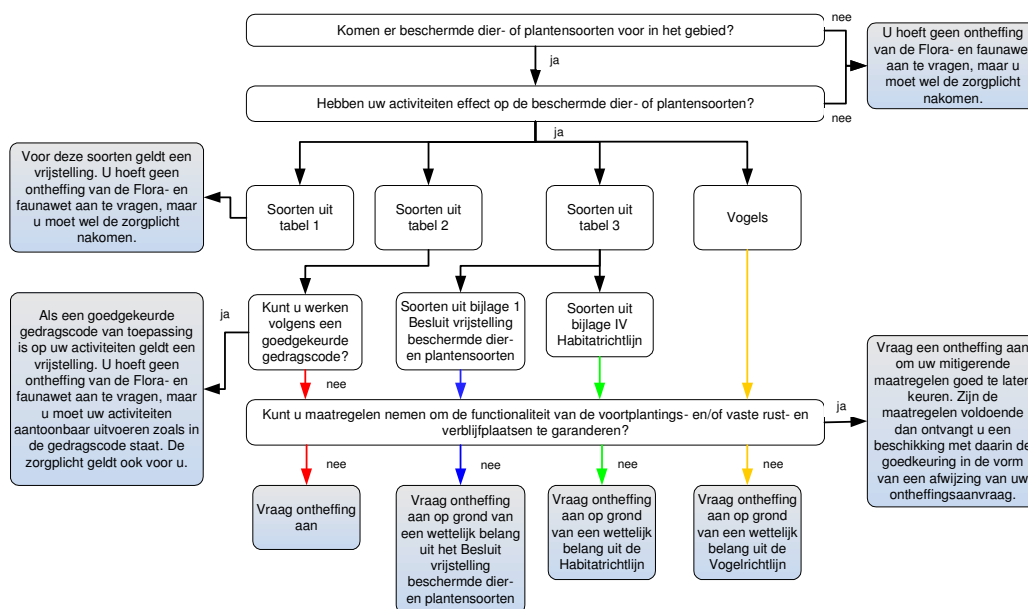
In 2005 is de Flora- en faunawet gewijzigd door een inwerking getreden Algemene Maatregel van Bestuur (AMvB artikel 75 Flora- en faunawet). Artikel 75 biedt de mogelijkheid ontheffing aan te vragen van de verbodsbepalingen (artikel 8 t/m12, zie hierboven). Ook biedt de Flora- en faunawet voor bepaalde soorten en ingrepen vrijstellingen, mits aan bepaalde voorwaarden wordt voldaan. In de nieuwe opzet van de Flora- en faunawet zijn beschermde soorten onderverdeeld in drie tabellen, elk met hun eigen beschermingsregime, en worden vogels apart behandeld (Figuur 1). De volgende drie beschermingsregimes worden onderscheiden:

- **Regime 1:** Hieronder vallen de zogenaamde *tabel 1-soorten*. Dit betreft een aantal beschermde, maar vrij algemene soorten in Nederland. De gunstige staat van instandhouding in Nederland is momenteel niet in het geding en ze staan niet vermeld in bijlage IV van de Habitatrichtlijn.
- **Regime 2:** Hieronder vallen de zogenaamde *tabel 2-soorten*. Dit betreft de 'overige beschermde soorten'. Deze soorten zijn beschermd en de gunstige staat van instandhouding in Nederland kan in het geding zijn. Ze staan niet vermeld in bijlage IV van de Habitatrichtlijn.
- **Regime 3:** Hieronder vallen de zogenaamde *tabel 3-soorten*. Dit betreft de 'strikt beschermde soorten'. Voor deze soorten geldt dat de gunstige staat van instandhouding in Nederland duidelijk in het geding is en/of ze staan vermeld in bijlage IV van de Habitatrichtlijn. De eerste groep betreft soorten die middels een Algemene Maatregel van Bestuur door de minister van LNV zijn aangewezen (AMvB bijlage 1-soorten). De tweede groep betreft soorten uit bijlage IV van de Europese Habitatrichtlijn.



- **Vogels:** Vogels zijn niet in één van bovenstaande tabellen opgenomen en worden in de nieuwe opzet van de Flora- en faunawet apart behandeld. Verblijfplaatsen van vogels die hun verblijfplaats het hele jaar door gebruiken zijn jaarrond beschermd. Er worden vier categorieën onderscheiden van nesten die hele jaar door zijn beschermd:

1. *Nesten die, behalve gedurende het broedseizoen als nest, buiten het broedseizoen in gebruik zijn als vaste rust- en verblijfplaats (voorbeeld: Steenuil);*
2. *Nesten van koloniebroeders die elk broedseizoen op dezelfde plaats broeden en die daarin zeer honkvast zijn of afhankelijk van bebouwing of biotoop. De (fysieke) voorwaarden voor de nestplaats zijn vaak zeer specifiek en limitatief beschikbaar (voorbeeld: Roek, Gierzwaluw en Huismus);*
3. *Nesten van vogels, zijnde geen koloniebroeders, die elk broedseizoen op dezelfde plaats broeden en die daarin zeer honkvast zijn of afhankelijk van bebouwing of biotoop. De (fysieke) voorwaarden voor de nestplaatsen zijn vaak zeer specifiek en limitatief beschikbaar (voorbeeld: Ooievaar, Kerkuil en Slechtvalk);*
4. *Vogels die jaar in jaar uit gebruik maken van hetzelfde nest en die zelf niet of nauwelijks in staat zijn een nest te bouwen (bijvoorbeeld: Boomvalk, Buizerd en Ransuil).*



**Figuur 1** Stroomschema voor activiteiten- en werkzaamheden die uitgevoerd worden vanwege ruimtelijke ontwikkeling en -inrichting (Uit: LNV, 2009)





## Hoe te handelen bij het aantreffen van beschermde soorten.

- **Tabel 1-soorten:** Voor soorten uit tabel 1 geldt sinds 23 februari 2005 een algemene vrijstelling die in het kader van de Flora- en faunawet wordt verleend bij, onder andere, ruimtelijke ontwikkelingen (AMvB artikel 75 van de Flora- en faunawet). Voor deze soorten hoeft daarom geen ontheffing te worden aangevraagd. De algemene zorgplicht (artikel 2) blijft wel onverminderd van kracht.
- **Tabel 2-soorten:** Wanneer activiteiten worden ondernomen die zijn te kwalificeren als bestendig gebruik of bestendig beheer en onderhoud of ruimtelijke ontwikkelingen, geldt een vrijstelling voor deze soorten voor de artikelen 8 t/m 12, mits de activiteiten worden uitgevoerd op basis van een door de minister van EL&I (voorheen LNV) goedgekeurde gedragscode. In zo'n code staat hoe u tijdens werkzaamheden schade aan beschermde planten en dieren voorkomt of minimaliseert. Een gedragscode moet door een sector of ondernemer zelf opgesteld worden en worden ingediend voor goedkeuring. Wanneer het niet mogelijk is de activiteiten via een goedgekeurde gedragscode uit te voeren, moeten mitigerende maatregelen worden genomen om de functionaliteit van de voortplantings- en/of vaste rust- en verblijfplaats te garanderen. Deze maatregelen moeten voorafgaand aan de activiteiten worden goedgekeurd door middel van een ontheffingsaanvraag. Als de maatregelen voldoende zijn krijgt men een beschikking met daarin de goedkeuring van de voorgenomen maatregelen. De goedkeuring wordt gegeven in de vorm van een afwijzing van de ontheffingsaanvraag. Er is namelijk geen ontheffing nodig doordat met de mitigerende maatregelen overtreding van de Flora- en faunawet wordt voorkomen.
- **Tabel 3-soorten:** Dit zijn soorten die vermeld zijn in bijlage 1 van bovengenoemde AMvB, alsmede soorten die voorkomen in bijlage IV van de Habitatrichtlijn en die daardoor een strikte bescherming genieten. In dit geval dient u mitigerende maatregelen te treffen om de functionaliteit van de voortplantings- en/of vaste rust- en verblijfplaats te garanderen. Deze maatregelen moeten voorafgaand aan de activiteiten worden goedgekeurd door middel van een ontheffingsaanvraag. Wanneer de maatregelen als voldoende worden beschouwd, krijgt men een beschikking met daarin de goedkeuring van de maatregelen. De goedkeuring wordt gegeven in de vorm van een afwijzing van de ontheffingsaanvraag. Er is namelijk geen ontheffing nodig doordat met de mitigerende maatregelen overtreding van de Flora- en faunawet wordt voorkomen. Wanneer geen of onvoldoende mitigerende maatregelen kunnen worden genomen dient een ontheffing te worden aangevraagd op grond van een wettelijk belang uit het Besluit vrijstelling beschermde dier- en plantensoorten (bijlage 1-soorten) of op grond van een wettelijk belang uit de Habitatrichtlijn (bijlage IV-soorten).

**Vogels:** Werkzaamheden of gebruik van ruimte waarbij vogels worden gedood of verontrust (artikel 10), of waardoor hun nesten of vaste rust- of verblijfplaatsen worden verstoord (artikel 11), zijn verboden. De verbodsbepalingen van artikel 11 beperken zich bij vogels tot alleen de plaatsen waar gebroed wordt (nesten, holen en dergelijke), inclusief de functionele omgeving om het broeden succesvol te laten zijn, én slechts gedurende de periode dat er wordt gebroed. In de praktijk betekent dit dat met name



het broedseizoen (voor de meeste vogels 15 maart - 15 juli) dient te worden ontzien. Wanneer de werkzaamheden buiten het broedseizoen plaatsvinden zal in het algemeen niet snel een ontheffing nodig zijn. In de Flora- en faunawet wordt geen vast begrensde broedperiode gehanteerd. Indien een broedgeval wordt geconstateerd valt deze binnen de broedperiode, ongeacht de datum. Wanneer een jaarrond beschermd nest wordt aangetroffen en deze door de ingreep zal verdwijnen is een omgevingscheck nodig. Dit houdt in dat een deskundige moet vaststellen of in de omgeving voldoende gelegenheid bestaat voor de soort om zelfstandig een vervangend nest te vinden of te bouwen. Wanneer dit niet het geval is dan moet, voor zover mogelijk, een alternatief nest worden aangeboden. Is dit niet mogelijk dan zal een ontheffing moeten worden aangevraagd op grond van een wettelijk belang uit de Vogelrichtlijn.