



**Supermarkt Lidl aan de Zijtak Westzijde 1 te
Nieuw Amsterdam**

Geluid in de omgeving na realisatie van de nieuwbouw



Supermarkt Lidl aan de Zijtak Westzijde 1 te Nieuw Amsterdam

Geluid in de omgeving na realisatie van de nieuwbouw

opdrachtgever Lidl Nederland GmbH
rapportnummer L 764-1-RA-004
datum 8 maart 2017
referentie JO/RvdB/CJ/L 764-1-RA-004
verantwoordelijke ir. J.P.J. Oostdijk
opsteller ing. R. van den Bergh
+31 79 3470370
r.vandenbergh@peutz.nl

peutz bv, postbus 696, 2700 ar zoetermeer, +31 79 347 03 47, zoetermeer@peutz.nl, www.peutz.nl
kvk 12028033, opdrachten volgens DNR 2011, lid NLingenieurs, btw NL.004933837B01, ISO-9001:2008

mook – zoetermeer – groningen – düsseldorf – dortmund – berlijn – leuven – parijs – lyon

Inhoudsopgave

1 Inleiding en samenvatting	4
2 Grenswaarden en wettelijke aspecten	5
3 Uitgangspunten	6
3.1 Algemeen	6
3.2 Bevoorrading supermarkt	6
3.3 Stationaire installaties	7
3.4 Rijden en parkeren van personenwagens bezoekers	8
3.5 Rijden van winkelwagens	9
3.6 Beste beschikbare technieken (BBT)	9
4 Berekeningen	10
4.1 Akoestische modelvorming	10
4.2 Langtijdgemiddelde beoordelingsniveau	10
4.3 Maximale geluidniveau	11
4.4 Indirecte hinder	12
5 Beoordeling en conclusie	14
5.1 Langtijdgemiddelde beoordelingsniveau	14
5.2 Maximale geluidniveau	14
5.3 Indirecte hinder	14
Bijlage 1 Berekening bedrijfsduurgegevens	
Bijlage 2 Invoergegevens akoestisch rekenmodel	
Bijlage 3 Rekenresultaten $L_{Ar,LT}$	
Bijlage 4 Rekenresultaten L_{Amax}	
Bijlage 5 Rekenresultaten indirecte hinder	

1 Inleiding en samenvatting

In opdracht van Lidl Nederland GmbH te Huizen (hierna te noemen Lidl) is een onderzoek verricht naar het geluid in de omgeving ten gevolge van de geprojecteerde vestiging van Lidl aan de Zijtak Westzijde 1 te Nieuw-Amsterdam (hierna verder de supermarkt te noemen). De situering van de supermarkt is weergegeven in figuur 1.

Doel van het onderzoek is de geluidbelasting in de (woon)omgeving ten gevolge van de supermarkt te bepalen en te toetsen aan de grenswaarden zoals opgenomen in het 'Activiteitenbesluit milieubeheer' (ook wel Activiteitenbesluit genoemd). Hiertoe zijn alle geluidbronnen geïventariseerd en is met behulp van een akoestisch rekenmodel de geluidbelasting in de (woon)omgeving bepaald. Naast het geluid ten gevolge van de activiteiten die onder het regime van het Activiteitenbesluit plaatsvinden (directe hinder) is tevens het geluid ten gevolge van de activiteiten buiten de grenzen van de inrichting beschouwd (indirecte hinder).

Uit de resultaten van het onderzoek blijkt dat het langtijdgemiddelde beoordelingsniveau ($L_{A,rLT}$) ter plaatse van de meest relevante beoordelingsposities ten hoogste 49, 45 en 30 dB(A) in respectievelijk de dag-, avond- en nachtperiode bedraagt. Hiermee wordt voldaan aan de grenswaarden uit het Activiteitenbesluit van 50, 45 en 40 dB(A) voor respectievelijk de dag-, avond- en nachtperiode.

Het maximale geluidniveau ($L_{A,max}$) ter hoogte van de dichtstbijzijnde woningen bedraagt ten hoogste 69 dB(A) in de dagperiode en 65 dB(A) in de avondperiode. In de nachtperiode treden geen relevante maximale geluidniveaus op. De hoogste waarde voor het maximale geluidniveau in de dagperiode wordt veroorzaakt door het laden en lossen van vrachtwagens op het terrein. De grenswaarden voor het maximale geluidniveau uit het Activiteitenbesluit zijn in de dagperiode hierop niet van toepassing. Ten gevolge van de activiteiten die niet tot het laden en lossen behoren treden ter hoogte van de dichtstbijzijnde woningen in de dag- en avondperiode maximale geluidniveaus op van ten hoogste 64 dB(A). Hiermee wordt voldaan aan de grenswaarden uit het Activiteitenbesluit voor het maximale geluidniveau van 70 dB(A) en 65 dB(A) voor respectievelijk de dag- en avondperiode.

De equivalente geluidniveaus ten gevolge van het verkeer van en naar de inrichting op de openbare weg (indirecte hinder) bedragen ten hoogste 47 dB(A) in de dagperiode en 43 dB(A) in de avondperiode. Hiermee wordt voldaan aan de voorkeursgrenswaarden van 50 en 45 dB(A) in respectievelijk de dag- en avondperiode uit de VROM-Circulaire van 29 februari 1996 'Geluidhinder veroorzaakt door het wegverkeer van en naar de inrichting; beoordeling in het kader van de vergunningverlening op basis van de Wet milieubeheer'. Hiermee vormt de indirecte hinder geen beperking voor de bedrijfsvoering van de supermarkt.

Uit het bovenstaande blijkt dat na realisatie van de nieuwbouw van de supermarkt sprake is van een goede ruimtelijke ordening.

2 Grenswaarden en wettelijke aspecten

De supermarkt is een type B-bedrijf volgens het Activiteitenbesluit milieubeheer (Activiteitenbesluit). De belangrijkste geluidvoorschriften voor type B-bedrijven uit het Activiteitenbesluit voor woningen en andere geluidgevoelige bestemmingen zijn in tabel 2.1 weergegeven.

t2.1 Geluidgrenswaarden voor de langtijdgemiddelde beoordelingsniveaus ($L_{A,LT}$) en maximale geluidniveaus ($L_{A,max}$) in dB(A) volgens het Activiteitenbesluit

	07.00-19.00 uur	19.00-23.00 uur	23.00-07.00 uur
$L_{A,LT}$ op de gevel van woningen	50	45	40
$L_{A,LT}$ in in- of aanpandige woning	35	30	25
$L_{A,max}$ op de gevel van woningen	70	65	60
$L_{A,max}$ in in- of aanpandige woning	55	50	45

Verder zijn nog de volgende aspecten van belang:

- in de periode tussen 07.00 en 19.00 uur zijn de grenswaarden voor de maximale geluidniveaus ($L_{A,max}$) niet van toepassing op het laden en lossen;
- de geluidniveaus worden gemeten en berekend conform de Handleiding meten en rekenen industriewelawaai uit 1999;
- onder bepaalde randvoorwaarden is het voor het bevoegd gezag mogelijk om middels een maatwerkvoorschrift gewijzigde geluidgrenswaarden op te leggen.

3 **Uitgangspunten**

3.1 **Algemeen**

De situering van de geprojecteerde supermarkt in de omgeving is weergegeven in figuur 1. De representatieve bedrijfssituatie van de supermarkt is vastgesteld in overleg met Lidl. Voor wat betreft het geluid naar de omgeving zijn de volgende activiteiten relevant:

- bevoorrading supermarkt;
- stationaire installaties op dak;
- rijden en parkeren van personenwagens bezoekers;
- rijden van winkelwagens.

In de volgende paragrafen worden de akoestisch relevante activiteiten omschreven die binnen de grens van de supermarkt plaatsvinden. De geluidvermogens van de activiteiten zijn gebaseerd op geluidmetingen verricht door ons bureau in vergelijkbare praktijksituaties.

3.2 **Bevoorrading supermarkt**

Aan- en afvoer van goederen vindt plaats met vier vrachtwagens in de dagperiode (tussen 07.00 en 19.00 uur). De vrachtwagens rijden achteruit vanaf de Karel Palmstraat via de in- en uitrit aan de noordwestzijde het parkeerterrein van de supermarkt op met een gemiddelde snelheid van 5 km/u. De vrachtwagens verlaten het terrein langs dezelfde noordwestzijde van het parkeerterrein met een snelheid van 10 km/u. Het traject van de vrachtwagens is weergegeven in figuur 1. Voor het rijden van een vrachtwagen met 10 km/u bedraagt het geluidvermogen 102 dB(A). Het geluidvermogen van het achteruitrijden van de vrachtwagen met een gemiddelde snelheid van 5 km/u bedraagt 102 dB(A) inclusief achteruitrijdsignalering. Vanwege het tonale karakter van de achteruitrijdsignalering is een toeslag van 5 dB(A) toegepast.

Het laden en lossen vindt plaats aan de westzijde van de supermarkt (zie figuur 1) en duurt gemiddeld 30 minuten per vrachtwagen. Hiermee bedraagt de totale bedrijfsduur van het laden en lossen gemiddeld 120 minuten in de dagperiode. Het geluidvermogen voor het laden en lossen van de vrachtwagens bedraagt gemiddeld 85 dB(A).

De koelmotor van de vrachtwagen is tijdens het laden en lossen in bedrijf. Dit betreft voor de supermarkt drie vrachtwagens met koelmotor per dag (totale bedrijfsduur koelmotoren 90 minuten per dag). Het bronvermogen van de dieselaangedreven koelmotor bedraagt gemiddeld 101 dB(A).

Voor en/of na het laden en lossen draait de vrachtwagen maximaal 1 minuut stationair. Het geluidvermogen van het stationair draaien bedraagt 95 dB(A).

In bijlage 1 is de berekening van de bedrijfsduurcorrectie voor de geluidbronnen van de vrachtwagens ten behoeve van het akoestisch rekenmodel opgenomen.

3.3 Stationaire installaties

Ten behoeve van de koeling en ventilatie van de winkel en het magazijn van de supermarkt zijn de volgende koelinstallaties op het dak van de supermarkt geprojecteerd:

- 1x Mitsubishi airco-unit type FDC475;
- 1x Mitsubishi airco-unit type FDC400;
- 1x Mitsubishi airco-unit type FDC335;
- 1x Mitsubishi airco-unit type FDC224;
- 1x Carrier Condensor koelmeubel AHT 340989 A2-BNA;
- 1x ProFroid Condensor koelcel type ZBD 30Z AGF Mopro cel;
- 1x RivaCold Condensor vriescel type ZF18KVE-TFD-EVI;
- 2x Mitsubishi airco-unit type SRC50ZMX-S.

In tabel 3.1 is de geluidproductie van de koelinstallaties vermeld. De geluidgegevens zijn gebaseerd op de opgave van de leveranciers van de installaties. In tabel 3.1 zijn tevens de geprojecteerde effectieve bedrijfstijden van de koelinstallaties vermeld in percentage van de betreffende etmaalperioden:

- dag: 07.00 uur en 19.00 uur;
- avond: 19.00 uur en 23.00 uur;
- nacht: 23.00 uur en 07.00 uur.

De effectieve bedrijfstijd betreft de tijd dat de installatie met de opgegeven maximale geluidproductie in bedrijf is. De condensors zijn het gehele etmaal in bedrijf, maar afhankelijk van de koelvraag en de buitenluchttemperatuur slechts een beperkt deel van de etmaalperiode met maximale geluidproductie in bedrijf.

t3.1 Geluidproductie en bedrijfstijden van de geprojecteerde koelinstallaties

Omschrijving	L _p op 10 m in dB(A)	L _{wR} in dB(A)	Bedrijfstijd in %		
			Dag	Avond	Nacht
Airco-unit Mitsubishi, type FDC475					
– normaal	39	68	100	50	0
– nachtverlaging	32 ¹	61	0	50	100
Airco-unit Mitsubishi, type FDC400					
– normaal	39	68	100	50	0
– nachtverlaging	32 ¹	61	0	50	100
Airco-unit Mitsubishi, type FDC335					
– normaal	40	69	100	50	0
– nachtverlaging	38 ¹	67	0	50	100
Airco-unit Mitsubishi, type FDC224					
– normaal	36	65	100	50	0
– nachtverlaging	32 ¹	61	0	50	100
Condensor koelmeubel AHT 340989 A2-BNA	46	75	75	50	25
Condensor vries- en koelcel, type ZF18KVE-TFD-EVI	41	72	75	50	25
Condensor koelmeubel, type ZBD 30Z AGF Mopro cel	44	75	75	50	25
Airco-unit Mitsubishi, type SRC50ZMX-S (tweemaal)	32	63	75	50	25

¹ Op basis van de documentatie van Stulz over de KX-units is de nachtverlaging als volgt:
FDC475: 7 dB(A); FDC400: 7 dB(A); FDC335: 2 dB(A); FDC224: 4 dB(A)

3.4 Rijden en parkeren van personenwagens bezoekers

Het parkeerterrein is geprojecteerd aan de noordzijde van de supermarkt en omvat 82 parkeerplaatsen. Daarnaast bevinden zich aan de oost- en westzijde van het gebouw openbare parkeerplaatsen met beiden 12 parkeerplaatsen. Ontsluiting van het parkeerterrein vindt plaats via de twee in- en uitritten aan de noordzijde. Het aantal personenwagens dat de supermarkt aandoet is vastgesteld in overleg met Lidl aan de hand van soortgelijke vestigingen elders en bedraagt circa 900 in de dagperiode en 125 in de avondperiode (overeenkomend met respectievelijk 1800 en 250 bewegingen).

De gehanteerde gemiddelde snelheid van de personenwagens op het parkeerterrein bedraagt 10 km/u. Ter hoogte van de parkeerplaatsen wordt per personenwagen 30 seconden gemanoeuvreed. Het gehanteerde equivalente bronvermogen voor het manoeuvreren van personenwagens bedraagt circa 84 dB(A). Voor het rijden van personenwagens bedraagt het equivalente bronvermogen circa 85 dB(A) bij een snelheid van 10 km/u.

Het rijden en manoeuvreren is gemodelleerd door middel van trajecten waarover de geluidbronnen zijn verdeeld (zie figuur 1). In bijlage 1 is de berekening van de bedrijfsduurcorrectie voor de geluidbronnen voor het rijden en manoeuvreren van personenwagens ten behoeve van het akoestisch rekenmodel opgenomen.

3.5 Rijden van winkelwagens

Gemiddeld 75% van de bestuurders van de personenwagens zal gebruikmaken van een winkelwagen. Het aantal bewegingen van de winkelwagens bedraagt 2 per bestuurder, overeenkomend met totaal 1350 en 188 bewegingen in respectievelijk de dag- en avondperiode. Het rijden van winkelwagens is gemodelleerd middels 9 trajecten (zie figuur 1) van puntbronnen. De gehanteerde rijsnelheid van de winkelwagens bedraagt circa 3 km/u. In bijlage 1 is de berekening van de bedrijfsduurcorrectie van de geluidbronnen voor de trajecten opgenomen. Het gehanteerde geluidvermogen voor het rijden van een winkelwagen is 82 dB(A). Hierbij is uitgegaan van een gladde verharding van de rijlopers (wegdelen die gebruikt worden voor het rijden van personenwagens en winkelwagens) bestaande uit asfalt of akoestisch gelijkwaardig.

3.6 Beste beschikbare technieken (BBT)

In het kader van vergunningverlening dient aandacht besteed te worden aan de Beste Beschikbare Technieken (BBT). Hierbij geldt dat getracht moet worden om met behulp van redelijkerwijs haalbare voorzieningen de milieubelasting zoveel mogelijk te beperken.

Teneinde de mogelijke hinder van geluid naar de omgeving te reduceren worden geluideisen gesteld aan de maximale geluidproductie van de stationaire installaties. De door Lidl ingezette vrachtwagens voldoen aan de huidige stand der techniek qua geluidproductie. Daarnaast wordt ter plaatse van de rijlopers een gladde verharding toegepast.

4 Berekeningen

4.1 Akoestische modelvorming

Bij de berekeningen is uitgegaan van de 'Handleiding meten en rekenen Industrielawaai' uit 1999 (Handleiding). In het onderhavige geval is voor de berekeningen gebruik gemaakt van de volgende in de Handleiding vermelde methode II.8: Berekening van de overdracht.

De berekeningen zijn uitgevoerd voor octaafbanden met middenfrequentie van 63 t/m 8000 Hz. Gezien de relatief grote A-weging voor de 31 Hz-octaafband en de geluidproductie van de geluidbronnen van de inrichting in deze octaafband zijn de geluidbijdragen in de omgeving in deze octaafband niet relevant. De 31 Hz-octaafband is daarom bij de berekeningen buiten beschouwing gelaten.

De geluidbronnen zijn ten behoeve van het rekenmodel geschematiseerd met behulp van puntbronnen. Een puntbron heeft naar iedere richting dezelfde geluidemissie, tenzij gebruik is gemaakt van een sectorindicator waarmee de geluidemissie tot een bepaalde richting (sector) wordt beperkt.

De situering van de rekenposities is weergegeven in figuur 1. Ter plaatse van de appartementen (posities 1 en 2) bedraagt de beoordelingshoogte 1,5 m tot en met 10,5 m. Ter plaatse van de overige woningen (positie 3 tot en met 17) bedraagt de beoordelingshoogte 1,5 m en 5 m. Op de posities 10, 11, 12, 16 en 17 is daarnaast op 7,5 m hoogte een rekenpositie gesitueerd.

In bijlage 2 is het akoestisch rekenmodel opgenomen.

4.2 Langtijdgemiddelde beoordelingsniveau

In tabel 4.1 zijn de resultaten van de berekeningen van het langtijdgemiddelde beoordelingsniveau ($L_{A,r,LT}$) ten gevolge van de supermarkt voor de bepalende beoordelingsposities samengevat.

Een meer gedetailleerd overzicht van de rekenresultaten is opgenomen in bijlage 3.

t4.1 Berekende langtijdgemiddelde beoordelingsniveau ($L_{A,T}$) ten gevolge van de supermarkt

Positie (zie fig.1)	Betreft	$L_{A,T}$ in dB(A)		
		Dag	Avond	Nacht
1	Appartementen Vaart ZZ 68 A t/m 73	49	45	<25
2	Appartementen Vaart ZZ 68 A t/m 73	46	41	<25
3-6	Gebouw & woning Vaart 66 en 67	46	41	26
7	Woning Karel Palmstraat 4	48	42	30
8, 9	Woning Karel Palmstraat 6	45	39	28
10	Woning Sportlaan 7	42	35	<25
11	Woning Sportlaan 13	43	36	26
12	Woning Sportlaan 15	42	35	25
13	Woning Vogelvlucht 3	36	<30	<25
14	Woning Jachthoorn 21	43	36	<25
15a	Woning Zijtak westzijde 5, zijgevel	43	39	<25
15b, 15c	Woning Zijtak westzijde 5, voorgevel	39	35	<25
16	Woning Zijtak oostzijde 3	42	38	<25
17	Woning Zijtak oostzijde 1	43	39	<25
18a, 18b	Woning Zijtak westzijde 7	<35	<30	<25

4.3 Maximale geluidniveau

De maximale geluidniveaus ($L_{A,max}$) ter hoogte van de dichtstbijzijnde woningen worden in de uitgangssituatie met name veroorzaakt door de volgende activiteiten van de supermarkt:

- laden en lossen van vrachtwagens in de dagperiode ($L_{WR,max} = 110$ dB(A));
- rijden van vrachtwagens ($L_{WR,max} = 110$ dB(A));
- in- en uitschuiven in de rij van winkelwagens op het verzamelpunt in de dag- en avondperiode ($L_{WR,max} = 101$ dB(A));
- rijden van winkelwagens in de dag- en avondperiode ($L_{WR,max} = 99$ dB(A));
- dichtslaan van portieren van personenwagens in de dag- en avondperiode ($L_{WR,max} = 100$ dB(A)).

In de nachtperiode treden geen relevante piekniveaus op (<40 dB(A)).

In tabel 4.2 worden de berekende piekniveaus ten gevolge van de activiteiten van de supermarkt ter plaatse van de beschouwde woningen gegeven.

Een meer gedetailleerd overzicht van de rekenresultaten is opgenomen in bijlage 4.

t4.2 Berekenende maximale geluidniveaus (L_{Amax}) ten gevolge van de supermarkt

Positie (zie fig.1)	Betreft	L_{Amax} in dB(A)				
		dagperiode		dag- en avondperiode		
		laden en lossen	rijden	dichtslaan	winkelwagen	rijden
			vrachtwagen	portieren	opvang	winkelwagens
1	Appartementen Vaart ZZ 68 A t/m 73	<55	66	61	60	60
2	Appartementen Vaart ZZ 68 A t/m 73	<55	66	56	54	54
3-6	Woning Vaart 66 en 67	60	68	55	53	56
7	Woning Karel Palmstraat 4	67	70	62	52	59
8, 9	Woning Karel Palmstraat 6	63	67	58	<50	55
10	Woning Sportlaan 7	62	62	53	<50	50
11	Woning Sportlaan 13	64	64	54	<50	52
12	Woning Sportlaan 15	64	63	56	<50	54
13	Woning Vogelvlucht 3	56	59	50	<50	<50
14	Woning Jachthoorn 21	65	64	64	<50	63
15a	Woning Zijtak westzijde 5, zijgevel	<55	<55	59	<50	62
15b, 15c	Woning Zijtak westzijde 5, voorgevel	<55	<55	57	<50	56
16	Woning Zijtak oostzijde 3	<55	57	56	52	54
17	Woning Zijtak oostzijde 1	<55	57	57	54	55
18	Woning Zijtak westzijde 7	<55	<55	52	<50	50

4.4 Indirecte hinder

Binnen de Wet milieubeheer kunnen ook de gevolgen worden beschouwd die verband houden met het verkeer van personen en goederen van en naar de inrichting (dat wil zeggen rijdend op de openbare weg), ook wel 'verkeersaantrekkende werking' of 'indirecte hinder' genoemd.

De verkeersaantrekkende werking van de inrichting wordt beoordeeld aan de hand van de door het Ministerie van VROM uitgegeven circulaire van 29 februari 1996 'Geluidhinder veroorzaakt door het wegverkeer van en naar de inrichting; beoordeling in het kader van de vergunningverlening op basis van de Wet milieubeheer' (hierna te noemen VROM-circulaire).

De in deze Circulaire voorgestelde beoordelingswijze houdt in dat aan de geluidimmissie veroorzaakt door aan de inrichting toe te rekenen verkeersbewegingen buiten het terrein van de inrichting, uitsluitend een maximum wordt gesteld in de vorm van equivalente geluidniveaus. De voorkeursgrenswaarde bedraagt 50 dB(A)-etmaalwaarde (50, 45 en 40 dB(A) in respectievelijk de dag-, avond- en nachtperiode). De maximaal toelaatbare grenswaarde bedraagt 65 dB(A)-etmaalwaarde. Conform de VROM-circulaire is een overschrijding van de voorkeursgrenswaarde aanvaardbaar mits een binnenniveau van 35 dB(A)-etmaalwaarde wordt gewaarborgd.

In het algemeen is de verkeersaantrekkende werking uitsluitend van belang bij woningen op relatief korte afstand van de grens van de inrichting. Op grotere afstand wordt het verkeer van en naar de inrichting opgenomen in het reeds heersende wegverkeersbeeld. Voor de geprojecteerde supermarkt is het personenverkeer en de vrachtwagenbewegingen (bevoorrading) op de omliggende wegen van en naar het parkeerterrein beschouwd. In bijlage 1 is de verdeling van het verkeer over de verschillende beschouwde wegen opgenomen.

Uitgangspunt voor de berekeningen is het aantal vrachtwagens en personenwagens zoals beschreven in hoofdstuk 3. Verder wordt uitgegaan van een evenredige verdeling van de personenwagenbewegingen over beide rijrichtingen van de Karel Palmstraat van en naar de supermarkt. De gehanteerde gemiddelde snelheid van de personenwagens op de openbare weg bedraagt 30 km/u en 50 km/u, waarbij een geluidvermogen van respectievelijk 90 en 95 dB(A) van toepassing is.

Voor de vrachtwagens is ervan uitgegaan dat alle vrachtwagens uit oostelijke richting aankomen en in oostelijke richting vertrekken (worst case-aanname). De gehanteerde gemiddelde snelheid van de vrachtwagens op de openbare weg bedraagt eveneens 30 km/u en 50 km/u, waarbij een geluidvermogen van gemiddeld respectievelijk 106 en 108 dB(A) van toepassing is.

Tevens is het manoeuvreren van de personenwagens en het rijden van de winkelwagens op het openbare terrein beschouwd, met de geluidvermogens zoals vermeld in hoofdstuk 3. In bijlage 1 is de berekening van de bedrijfsduren van de activiteiten opgenomen.

In tabel 4.3 is het berekende equivalente geluidniveau ten gevolge van de indirecte hinder weergegeven voor de meest relevante beoordelingsposities. Een meer gedetailleerd overzicht van de rekenresultaten is opgenomen in bijlage 5.

t4.3 *Berekende equivalente geluidniveaus (L_{Aeq}) ten gevolge van de indirecte hinder van de supermarkt.*

Positie (zie fig.1)	Betreft	L_{Aeq} in dB(A)	
		Dag	Avond
1	Woning Vaart ZZ 68 A t/m 73	46	41
2	Woning Vaart ZZ 68 A t/m 73	41	35
3-6	Gebouw & woning Vaart 66 en 67	40	35
7	Woning Karel Palmstraat 4	48	42
8, 9	Woning Karel Palmstraat 6	45	40
10	Woning Sportlaan 7	39	35
11	Woning Sportlaan 13	38	33
12	Woning Sportlaan 15	37	32
13	Woning Vogelvlucht 3	33	28
14	Woning Jachthoorn 21	42	38
15a	Woning Zijtak westzijde 5	44	40
15b, 15c	Woning Zijtak westzijde 5	46	42
16	Woning Zijtak oostzijde 3	45	41
17	Woning Zijtak oostzijde 1	47	43
18	Woning Zijtak westzijde 7	45	41

5 Beoordeling en conclusie

5.1 Langtijdgemiddelde beoordelingsniveau

Uit tabel 4.1 blijkt dat het langtijdgemiddelde beoordelingsniveau ($L_{A,r,LT}$) ten gevolge van de supermarkt ter plaatse van de meest relevante beoordelingsposities ten hoogste 49, 45 en 30 dB(A) bedraagt in respectievelijk de dag-, avond- en nachtperiode. Hiermee wordt voldaan aan de grenswaarden uit het Activiteitenbesluit van 50, 45 en 40 dB(A) voor respectievelijk de dag-, avond- en nachtperiode.

5.2 Maximale geluidniveau

Uit tabel 4.2 blijkt dat het maximale geluidniveau ($L_{A,max}$) ter plaatse van de dichtstbijzijnde woningen ten gevolge van de supermarkt ten hoogste 70 dB(A) in de dagperiode en 65 dB(A) in de avondperiode bedraagt. In de nachtperiode treden geen relevante maximale geluidniveaus op. De hoogste waarde voor het maximale geluidniveau in de dagperiode wordt veroorzaakt door het laden en lossen van vrachtwagens op het terrein. De grenswaarden voor het maximale geluidniveau uit het Activiteitenbesluit zijn in de dagperiode hierop niet van toepassing. Ten gevolge van de activiteiten die niet tot het laden en lossen behoren treden ter hoogte van de dichtstbijzijnde woningen in de dag- en avondperiode maximale geluidniveaus op van ten hoogste 64 dB(A). Hiermee wordt voldaan aan de grenswaarden uit het Activiteitenbesluit voor het maximale geluidniveau van 70 dB(A) en 65 dB(A) voor respectievelijk de dag- en avondperiode.

5.3 Indirecte hinder

Uit tabel 4.3 blijkt dat het langtijdgemiddelde beoordelingsniveau ten gevolge van de bij de geprojecteerde supermarkt behorende activiteiten buiten de grenzen van de inrichting (indirecte hinder) ten hoogste 48 dB(A) in de dagperiode en 43 dB(A) in de avondperiode bedraagt. Hiermee wordt voldaan aan de voorkeursgrenswaarde volgens de VROM-circulaire van 50 dB(A) in de dagperiode en 45 dB(A) in de avondperiode. Hiermee voldoet de indirecte hinder aan de richtlijnen van de VROM-circulaire.

Dit rapport bevat 14 pagina's, 1 figuur en 5 bijlagen

Bijlage 1 bevat 5 pagina's.

Bijlage 2 bevat 15 pagina's en 4 figuren.

Bijlage 3 bevat 6 pagina's.

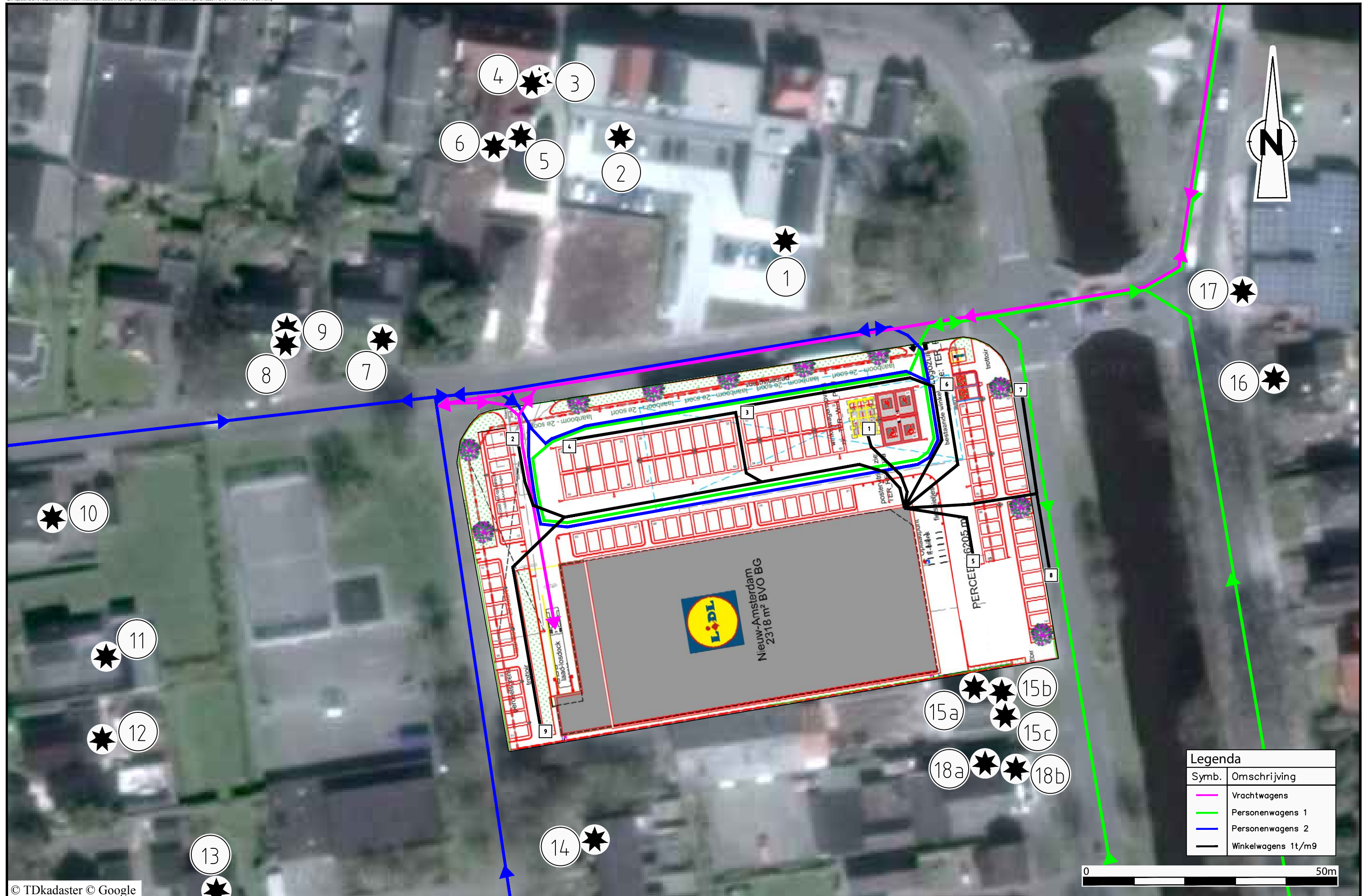
Bijlage 4 bevat 5 pagina's.

Bijlage 5 bevat 1 pagina.

Zoetermeer,



Q:\Projecten\L1.764 Supermarkt Lidl Nieuw Amsterdam Gehuld in De Omgeving Na Sloop-nieuwbouw\tekeningen\2 FEB2017\L1.764-1-RA-RVDB-7-3-2017.dwg



Bijlage 1 Berekening bedrijfsduurgegevens



Berekening bedrijfsduur puntbronnen en mobiele bronnen

Model directe hinder: activiteiten op het terrein van de inrichting

De routing is in het akoestisch rekenmodel gemodelleerd door middel van mobiele bronnen en puntbronnen, waarvan iedere puntbron een trajectdeel met een trajectlengte van circa 10 m omvat.
De bedrijfsduurcorrectie van de puntbronnen wordt als volgt bepaald:

$$C_b = 10 * \log \left(\frac{I \cdot N}{v_0 \cdot T_0} \right)$$

Waarbij:

- C_b = bedrijfsduurcorrectie in dB
- l = lengte van een trajectdeel per puntbron in meters
- N = aantal voertuigbewegingen op het traject
- v_0 = gemiddelde snelheid in meter per seconde (10 km/h = 2,8 m/s)
- T_0 = duur van de betreffende etmaalperiode in seconden

Rijden personenwagens (1800 bewegingen dag, 250 bewegingen avond)

Bewegingen verdeeld over 2 in-uitritten:

- Karel Palmstraat West: 27%
- Karel Palmstraat Oost: 63%
- Jachthoorn West: 3%
- Zijtak Westzijde: 7%

Rijden personenwagens

Het rijden van personenwagens is gemodelleerd door middel van mobiele bronnen en puntbronnen over de trajecten met een afnemende bedrijfsduur

Aantal bewegingen van personenwagens per periode												
	dag	avond	nacht									
totaal	1800	250	0									
Bron	Aantal wagens per periode			Snelheid	Trajectlengte				% per bron			
	dag	avond	nacht	in km/u	in m							
Mobiele bronnen												
P-01	702	98	0	10	10				39			
P-02	540	75	0	10	10				30			
Bron	Aantal wagens per periode			Snelheid	Trajectlengte	Bedrijfsduur in %			Cb in dB per puntbron			% per bron
	dag	avond	nacht	in km/u	in m	dag	avond	nacht	dag	avond	nacht	
Puntbronnen												
P-03	378	53	0	10	10	3,15	1,31	0,00	15,0	18,8	-	21
P-04	324	45	0	10	10	2,70	1,13	0,00	15,7	19,5	-	18
P-05	270	38	0	10	10	2,25	0,94	0,00	16,5	20,3	-	15
P-06	216	30	0	10	10	1,80	0,75	0,00	17,4	21,2	-	12
P-07	162	23	0	10	10	1,35	0,56	0,00	18,7	22,5	-	9
P-08	108	15	0	10	10	0,90	0,38	0,00	20,5	24,3	-	6
P-09	54	8	0	10	10	0,45	0,19	0,00	23,5	27,3	-	3

Manoeuvreren personenwagens

Berekening bedrijfsduur manoeuvreren personenwagens

Het manoeuvreren van de personenwagens is gemodelleerd met puntbronnen.

Parkeerplaatsen	dag	% parkeren van personenwagens
1-25	41,00%	41,00% parkeren van personenwagens
26-69:	29,00%	29,00% parkeren van personenwagens
70-82 aan oostzijde gebouw	21,00%	21,00% parkeren van personenwagens
1-12 aan Zijtak westzijde	6,00%	6,00% parkeren van personenwagens
1-12 aan Jachthoorn:	3,00%	3,00% parkeren van personenwagens

Aantal manoeuvrende personenwagens per periode											aantal parkeerplaatsen	
	dag	avond	nacht									n
totaal	900	125	0									
Bron	Aantal wagens per periode			Aantal puntbronnen	Duur per pers.w	Bedrijfsduur in % per puntbron			Cb in dB per puntbron			
	dag	avond	nacht		minuut	dag	avond	nacht	dag	avond	nacht	
Parkeerplaatsen 1-25:												
M-01	103	14	0	1	0,5	7,18	2,99	0,00	11,4	15,2	-	7
M-02	103	14	0	1	0,5	7,18	2,99	0,00	11,4	15,2	-	7
M-03	103	14	0	1	0,5	7,18	2,99	0,00	11,4	15,2	-	7
M-04	30	4	0	1	0,5	2,05	0,85	0,00	16,9	20,7	-	2
M-05	30	4	0	1	0,5	2,05	0,85	0,00	16,9	20,7	-	2
Parkeerplaatsen 26-69:												
M-06	36	5	0	1	0,5	2,47	1,03	0,00	16,1	19,9	-	6
M-07	36	5	0	1	0,5	2,47	1,03	0,00	16,1	19,9	-	6
M-08	36	5	0	1	0,5	2,47	1,03	0,00	16,1	19,9	-	6
M-09	36	5	0	1	0,5	2,47	1,03	0,00	16,1	19,9	-	6
M-10	36	5	0	1	0,5	2,47	1,03	0,00	16,1	19,9	-	6
M-11	36	5	0	1	0,5	2,47	1,03	0,00	16,1	19,9	-	6
M-12	24	3	0	1	0,5	1,65	0,69	0,00	17,8	21,6	-	4
M-13	24	3	0	1	0,5	1,65	0,69	0,00	17,8	21,6	-	4
Parkeerplaatsen 70-82 aan oostzijde gebouw												
M-14	58	8	0	1	0,5	4,04	1,68	0,00	13,9	17,7	-	4
M-15	44	6	0	1	0,5	3,03	1,26	0,00	15,2	19,0	-	3
M-16	58	8	0	1	0,5	4,04	1,68	0,00	13,9	17,7	-	4
M-17	29	4	0	1	0,5	2,02	0,84	0,00	16,9	20,8	-	2
Parkeerplaatsen 95-106 aan Jachthoorn:												
M-22	11	2	0	1	7,5	11,72	4,88	0,00	9,3	13,1	-	5
M-23	16	2	0	1	7,5	16,41	6,84	0,00	7,8	11,7	-	7
totaal	846	118										94

Rijden winkelwagens

Het rijden van winkelwagens is gemodelleerd door middel van puntbonnen over de trajecten W1 t/m W9 met een afnemende bedrijfsduur

Het aantal bewegingen (1350 in de dag en 188 in de avond) is als volgt verdeeld over de trajecten W1 t/m W6 op het terrein en W7-W9 naar openbare parkeerplaatsen:

van winkelwagenverzamelplaats naar winkel

W1	100,00%
W2	43,00%
W3	10,00%
W4	11,00%
W5	4,00%
W6	9,00%
W7	7,00%
W8	5,00%
W9	11,00%
totaal	100,00%

Aantal winkelwagenbewegingen per periode

	dag	avond	nacht
totaal	1350	188	0

Bronnen W1	Aantal bewegingen per periode			Snelheid in km/u	Trajectlengte in m	Bedrijfsduur in %			Cb in dB per puntbron			% per bron
	dag	avond	nacht			dag	avond	nacht	dag	avond	nacht	
W1-01	1350	188	0	3	18	67,50	28,20	0,00	1,7	5,5	-	100
Bronnen W2	Aantal bewegingen per periode			Snelheid in km/u	Trajectlengte in m	Bedrijfsduur in %			Cb in dB per puntbron			% per bron
dag	avond	nacht	dag			avond	nacht	dag	avond	nacht		
W2-02	581	81	0	3	10	16,13	6,74	0,00	7,9	11,7	-	43
W2-03	540	75	0	3	10	15,00	6,27	0,00	8,2	12,0	-	40
W2-04	446	62	0	3	10	12,38	5,17	0,00	9,1	12,9	-	33
W2-05	338	47	0	3	10	9,38	3,92	0,00	10,3	14,1	-	25
W2-06	243	34	0	3	10	6,75	2,82	0,00	11,7	15,5	-	18
W2-07	176	24	0	3	10	4,88	2,04	0,00	13,1	16,9	-	13
W2-08	135	19	0	3	10	3,75	1,57	0,00	14,3	18,1	-	10
W2-09	95	13	0	3	10	2,63	1,10	0,00	15,8	19,6	-	7
W2-10	54	8	0	3	10	1,50	0,63	0,00	18,2	22,0	-	4
W2-11	27	4	0	3	10	0,75	0,31	0,00	21,2	25,0	-	2
Bronnen W3	Aantal bewegingen per periode			Snelheid in km/u	Trajectlengte in m	Bedrijfsduur in %			Cb in dB per puntbron			% per bron
dag	avond	nacht	dag			avond	nacht	dag	avond	nacht		
W3-12 t/m W3-14	135	19	0	3	10	3,75	1,57	0,00	14,3	18,1	-	10
W3-15	122	17	0	3	10	3,38	1,41	0,00	14,7	18,5	-	9
W3-16	108	15	0	3	10	3,00	1,25	0,00	15,2	19,0	-	8
W3-17	68	9	0	3	10	1,88	0,78	0,00	17,3	21,1	-	5
W3-18	27	4	0	3	10	0,75	0,31	0,00	21,2	25,0	-	2
Bronnen W4	Aantal bewegingen per periode			Snelheid in km/u	Trajectlengte in m	Bedrijfsduur in %			Cb in dB per puntbron			% per bron
dag	avond	nacht	dag			avond	nacht	dag	avond	nacht		
W4-19 t/m W4-23	149	21	0	3	10	4,13	1,72	0,00	13,8	17,6	-	11
W4-24	108	15	0	3	10	3,00	1,25	0,00	15,2	19,0	-	8
W4-25	68	9	0	3	10	1,88	0,78	0,00	17,3	21,1	-	5
W4-26	27	4	0	3	10	0,75	0,31	0,00	21,2	25,0	-	2
W4-27	14	2	0	3	10	0,38	0,16	0,00	24,3	28,1	-	1
Bronnen W5	Aantal bewegingen per periode			Snelheid in km/u	Trajectlengte in m	Bedrijfsduur in %			Cb in dB per puntbron			% per bron
dag	avond	nacht	dag			avond	nacht	dag	avond	nacht		
W5-28, W5-29	54	8	0	3	5	0,75	0,31	0,00	21,2	25,0	-	4
W5-30	41	6	0	3	5	0,56	0,24	0,00	22,5	26,3	-	3
W5-31	27	4	0	3	5	0,38	0,16	0,00	24,3	28,1	-	2
Bronnen W6	Aantal bewegingen per periode			Snelheid in km/u	Trajectlengte in m	Bedrijfsduur in %			Cb in dB per puntbron			% per bron
dag	avond	nacht	dag			avond	nacht	dag	avond	nacht		
W6-32 t/m W6-35	122	17	0	3	5	1,69	0,71	0,00	17,7	21,5	-	9
W6-36	81	11	0	3	5	1,13	0,47	0,00	19,5	23,3	-	6
W6-37	41	6	0	3	5	0,56	0,24	0,00	22,5	26,3	-	3
W6-38	27	4	0	3	5	0,38	0,16	0,00	24,3	28,1	-	2
Bronnen W7	Aantal bewegingen per periode			Snelheid in km/u	Trajectlengte in m	Bedrijfsduur in %			Cb in dB per puntbron			% per bron
dag	avond	nacht	dag			avond	nacht	dag	avond	nacht		
W7-39 t/m W7-43	95	13	0	3	5	1,31	0,55	0,00	18,8	22,6	-	7
Bronnen W8	Aantal bewegingen per periode			Snelheid in km/u	Trajectlengte in m	Bedrijfsduur in %			Cb in dB per puntbron			% per bron
dag	avond	nacht	dag			avond	nacht	dag	avond	nacht		
W8-48 t/m W8-52	68	9	0	3	5	0,94	0,39	0,00	20,3	24,1	-	5
Bronnen W9	Aantal bewegingen per periode			Snelheid in km/u	Trajectlengte in m	Bedrijfsduur in %			Cb in dB per puntbron			% per bron
dag	avond	nacht	dag			avond	nacht	dag	avond	nacht		
W9-58 t/m W9-74	149	21	0	3	5	2,06	0,86	0,00	16,9	20,6	-	11
W9-75	122	17	0	3	5	1,69	0,71	0,00	17,7	21,5	-	9
W9-76	95	13	0	3	5	1,31	0,55	0,00	18,8	22,6	-	7
W9-77	81	11	0	3	5	1,13	0,47	0,00	19,5	23,3	-	6
W9-78	68	9	0	3	5	0,94	0,39	0,00	20,3	24,1	-	5
W9-79	41	6	0	3	5	0,56	0,24	0,00	22,5	26,3	-	3
W9-80	27	4	0	3	5	0,38	0,16	0,00	24,3	28,1	-	2
W9-81	14	2	0	3	5	0,19	0,08	0,00	27,3	31,1	-	1

Berekening bedrijfsduur rijden vrachtwagens op terrein supermarkt

Traject achteruit

Bron	Aantal bewegingen per periode			Snelheid in km/u
	dag	avond	nacht	
VW01	4	0	0	5

Traject vooruit

Bron	Aantal bewegingen per periode			Snelheid in km/u
	dag	avond	nacht	
VW02	4	0	0	10

Traject koelmotor

Bron	Aantal bewegingen per periode			Snelheid in km/u
	dag	avond	nacht	
KM01	3	0	0	5
KM02	3	0	0	10

Berekening bedrijfsduur vrachtwagens nabij laad- en loslocatie

Stationair draaien vrachtwagens

(alle wagens, gedurende 1 minuut per wagen)

Bron	Aantal wagens per periode			Duur per vrw minuut	Aantal bronnen	Bedrijfsduur in %			C _b in dB		
	dag	avond	nacht			dag	avond	nacht			
VRW-01	4	0	0	1	1	0,56	0,00	0,00	22,6	-	-

Koelmotor vrachtwagen

(Gedurende 5 minuten per wagen)

Bron	Aantal wagens per periode			Duur per vrw minuut	Aantal bronnen	Bedrijfsduur in %			C _b in dB		
	dag	avond	nacht			dag	avond	nacht			
KM-01	3	0	0	5	1	2,08	0,00	0,00	16,8	-	-

Laden en lossen vrachtwagens

(alle wagens, gedurende 30 minuten per wagen)

Bron	Aantal wagens per periode			Duur per vrw minuut	Aantal bronnen	Bedrijfsduur in %			C _b in dB		
	dag	avond	nacht			dag	avond	nacht			
LL-01 t/m LL-03	4	0	0	30	3	5,56	0,00	0,00	12,6	-	-

Berekening bedrijfsduur puntbronnen en mobiele bronnen

Model indirecte hinder: activiteiten op openbaar terrein

De routing is in het akoestisch rekenmodel gemodelleerd door middel van mobiele bronnen en puntbronnen, waarvan iedere puntbron een trajectdeel met een trajectlengte van circa 10 m omvat. De bedrijfsduurcorrectie van de puntbronnen wordt als volgt bepaald:

$$C_b = 10 * \log \left(\frac{I \cdot N}{v_0 \cdot T_0} \right)$$

Waarbij:

- C_b = bedrijfsduurcorrectie in dB
- I = lengte van een trajectdeel per puntbron in meters
- N = aantal voertuigbewegingen op het traject
- v_0 = gemiddelde snelheid in meter per seconde (10 km/h = 2,8 m/s)
- T_0 = duur van de betreffende etmaalperiode in seconden

Rijden personenwagens (1800 bewegingen dag, 250 bewegingen avond)

Bewegingen verdeeld over 2 in-uitritten:

- Karel Palmstraat West: 27%
- Karel Palmstraat Oost: 63%
- Jachthoorn West: 3%
- Zijtak Westzijde: 7%

Rijden personenwagens

Het rijden van personenwagens is gemodelleerd door middel van mobiele bronnen en puntbronnen over de trajecten met een afnemende bedrijfsduur

Aantal bewegingen van personenwagens per periode

	dag	avond	nacht
totaal	1800	250	0

Bron	Aantal wagens per periode			Snelheid in km/u	Trajectlengte in m	% per bron
	dag	avond	nacht			
Mobiele bronnen						
IPW-01	270	38	0	50	10	15
IPW-02	270	38	0	50	10	15
IPW-03	540	75	0	50	10	30
IPW-04	774	108	0	30	10	43
IPW-05	360	50	0	30	10	20
IPW-06	846	118	0	30	10	47
IPW-07	540	75	0	30	10	30
IPW-08	360	50	0	30	10	20
IPW-09	306	43	0	30	10	17
IPW-10	360	50	0	30	10	20

Manoeuvreren personenwagens

Berekening bedrijfsduur manoeuvreren personenwagens

Het manoeuvreren van de personenwagens is gemodelleerd met puntbronnen.

	dag	
Parkeerplaatsen 1-25	41,00%	parkeren van personenwagens
Parkeerplaatsen 26-69:	29,00%	parkeren van personenwagens
Parkeerplaatsen 70-82 aan oostzijde gebouw	21,00%	parkeren van personenwagens
Parkeerplaatsen 1-12 aan Zijtak westzijde	6,00%	parkeren van personenwagens
Parkeerplaatsen 1-12 aan Jachthoorn:	3,00%	parkeren van personenwagens

Aantal manoeuvrerende personenwagens per periode

	dag	avond	nacht
totaal	900	125	0

Parkeerplaatsen 83-94 aan Zijtak westzijde												
M-18	14	2	0	1	0,5	0,94	0,39	0,00	20,3	24,1	-	3
M-19	14	2	0	1	1,5	2,81	1,17	0,00	15,5	19,3	-	3
M-20	14	2	0	1	2,5	4,69	1,95	0,00	13,3	17,1	-	3
M-21	14	2	0	1	3,5	6,56	2,73	0,00	11,8	15,6	-	3

Rijden winkelwagens

Het rijden van winkelwagens is gemodelleerd door middel van puntbonnen over de trajecten W1 t/m W9 met een afnemende bedrijfsduur

Het aantal bewegingen (1350 in de dag en 188 in de avond) is als volgt verdeeld over de trajecten W1 t/m W6 op het terrein en W7-W9 naar openbare parkeerplaatsen:

van winkelwagenverzamelplaats naar winkel

W1	100,00%
W2	43,00%
W3	10,00%
W4	11,00%
W5	4,00%
W6	9,00%
W7	7,00%
W8	5,00%
W9	11,00%
totaal	100,00%

Aantal winkelwagenbewegingen per periode

	dag	avond	nacht
totaal	1350	188	0

Bronnen W7

	Aantal bewegingen per periode			Snelheid in km/u	Trajectlengte in m	Bedrijfsduur in %			Cb in dB per puntbron			
	dag	avond	nacht			dag	avond	nacht	dag	avond	nacht	
W7-44	95	13	0	3	5	1,31	0,55	0,00	18,8	22,6	-	7
W7-45	68	9	0	3	5	0,94	0,39	0,00	20,3	24,1	-	5
W7-46	41	6	0	3	5	0,56	0,24	0,00	22,5	26,3	-	3
W7-47	14	2	0	3	5	0,19	0,08	0,00	27,3	31,1	-	1

Bronnen W8

	Aantal bewegingen per periode			Snelheid in km/u	Trajectlengte in m	Bedrijfsduur in %			Cb in dB per puntbron			
	dag	avond	nacht			dag	avond	nacht	dag	avond	nacht	
W8-53	68	9	0	3	5	0,94	0,39	0,00	20,3	24,1	-	5
W8-54	54	8	0	3	5	0,75	0,31	0,00	21,2	25,0	-	4
W8-55	41	6	0	3	5	0,56	0,24	0,00	22,5	26,3	-	3
W8-56	27	4	0	3	5	0,38	0,16	0,00	24,3	28,1	-	2
W8-57	14	2	0	3	5	0,19	0,08	0,00	27,3	31,1	-	1

Berekening bedrijfsduur rijden vrachtwagens op openbare weg

Traject achteruit

Bron	Aantal bewegingen per periode			Snelheid in km/u
	dag	avond	nacht	
IVW01	4	0	0	5

Traject vooruit

Bron	Aantal bewegingen per periode			Snelheid in km/u
	dag	avond	nacht	
IVW02	4	0	0	30
IVW03	4	0	0	50

Traject koelmotor

Bron	Aantal bewegingen per periode			Snelheid in km/u
	dag	avond	nacht	
IKM01	3	0	0	5
IKM02	3	0	0	30
IKM03	3	0	0	50

L 764 Lidl te Nieuw Amsterdam Invoergegevens

Model: L 764 Lidl te Nieuw Amsterdam, LAr,LT
 Groep: (hoofdgroep)
 Lijst van Toetspunten, voor rekenmethode Industrielawaai - IL

Naam	Omschr.	X	Y	Maaiveld	Hoogte A	Hoogte B	Hoogte C	Hoogte D	Gevel
15a	Woning Zijtak westzijde 5	254663,17	526182,25	0,00	1,50	5,00	--	--	Ja
15b	Woning Zijtak westzijde 5	254668,59	526181,41	0,00	1,50	5,00	--	--	Ja
15c	Woning Zijtak westzijde 5	254669,49	526176,22	0,00	1,50	5,00	--	--	Ja
18a	Woning Zijtak westzijde 6/7	254669,06	526167,80	0,00	1,50	5,00	--	--	Ja
18b	Woning Zijtak westzijde 6/7	254671,56	526163,86	0,00	--	5,00	--	--	Ja
01	Woning Vaart ZZ 68 A t/m 73	254625,86	526270,41	0,00	1,50	5,00	7,50	10,50	Ja
02	Woning Vaart ZZ 68 A t/m 73	254593,27	526290,93	0,00	1,50	5,00	7,50	10,50	Ja
03	Gebouw & Woning Vaart ZZ 66 en 67	254577,31	526302,15	0,00	5,00	7,50	--	--	Ja
04	Gebouw & Woning Vaart ZZ 66 en 67	254575,87	526301,48	0,00	5,00	--	--	--	Ja
05	Woning Vaart ZZ 66 en 67	254573,70	526291,04	0,00	1,50	5,00	--	--	Ja
06	Woning Vaart ZZ 66 en 67	254568,40	526288,96	0,00	1,50	5,00	--	--	Ja
07	Woning Karel Palmstraat 4	254546,38	526251,02	0,00	1,50	5,00	--	--	Ja
08	Woning Karel Palmstraat 6	254527,25	526250,05	0,00	1,50	5,00	--	--	Ja
09	Woning Karel Palmstraat 6	254527,54	526253,19	0,00	5,00	--	--	--	Ja
10	Woning Sportlaan 7	254481,25	526215,78	0,00	1,50	5,00	7,50	--	Ja
11	Woning Sportlaan 13	254491,86	526188,42	0,00	1,50	5,00	7,50	--	Ja
12	Woning Sportlaan 15	254491,08	526172,11	0,00	1,50	5,00	7,50	--	Ja
13	Woning Vogelvlucht 3	254513,61	526142,21	0,00	1,50	5,00	--	--	Ja
14	Woning Jachthoorn 21	254588,25	526152,31	0,00	1,50	5,00	--	--	Ja
16	Woning Zijtak oostzijde 3	254722,32	526243,25	0,00	1,50	5,00	7,50	--	Ja
17	Woning Zijtak oostzijde 1	254716,06	526260,43	0,00	1,50	5,00	7,50	--	Ja

L 764 Lidl te Nieuw Amsterdam Invoergegevens

Model: L 764 Lidl te Nieuw Amsterdam, LAr,LT
Groep: (hoofdgroep)
Lijst van Gebouwen, voor rekenmethode Industrielawaai - IL

Naam	Omschr.	X-1	Y-1	Hoogte	Maaiveld	Cp	Refl. 1k
G01a	Pand Supermarkt	254591,95	526174,32	5,30	0,00	0 dB	0,80
G01b	verlaging dak	254586,38	526206,97	4,00	0,00	0 dB	0,80
G01c	Pand Supermarkt	254652,25	526207,12	7,80	0,00	0 dB	0,80
G01d	Pand Supermarkt	254588,18	526196,15	6,55	0,00	0 dB	0,80
G02	Woning Zijtak WZ 5	254668,20	526183,02	7,00	0,00	0 dB	0,80
G03	Woning Jachthoorn 19	254632,72	526179,86	3,30	0,00	0 dB	0,80
G04	Woning Jachthoorn 21 t/m 29	254597,75	526148,88	8,50	0,00	0 dB	0,80
G05	Gebouw Karel Palmstraat 1	254645,94	526269,52	3,00	0,00	0 dB	0,80
G06	Woning Vaart ZZ 74	254642,95	526297,51	5,00	0,00	0 dB	0,80
G07	Woning Vaart ZZ 68 A t/m 73	254614,98	526272,86	13,50	0,00	0 dB	0,80
G08	Gebouw Karel Palmstraat 4 TC	254566,11	526269,59	6,00	0,00	0 dB	0,80
G09	Woning Karel Palmstraat 4	254535,49	526250,57	9,00	0,00	0 dB	0,80
G10a	Woning Vogelvlucht 3	254520,04	526137,26	3,00	0,00	0 dB	0,80
G10b	Woning Vogelvlucht 3	254517,98	526142,88	7,00	0,00	0 dB	0,80
G11a	Woning Vogelvlucht 1	254494,36	526129,96	3,00	0,00	0 dB	0,80
G11b	Woning Vogelvlucht 1	254492,61	526139,93	7,00	0,00	0 dB	0,80
G12a	Woning Karel Palmstraat 6	254527,01	526248,58	3,00	0,00	0 dB	0,80
G12b	Woning Karel Palmstraat 6	254527,02	526248,58	8,00	0,00	0 dB	0,80
G13	Gebouw Sportlaan 15	254503,96	526163,59	3,00	0,00	0 dB	0,80
G14	Woning Sportlaan 15	254477,69	526161,35	7,00	0,00	0 dB	0,80
G15	Woning Sportlaan 13	254481,02	526179,17	8,00	0,00	0 dB	0,80
G16	Gebouw Sportlaan 13	254494,54	526187,02	3,00	0,00	0 dB	0,80
G17	Woning Sportlaan 7 en 9	254469,11	526215,75	7,00	0,00	0 dB	0,80
G18	Gebouw Sportlaan 7 en 9	254493,15	526217,21	3,00	0,00	0 dB	0,80
G19a	Gebouw Zijtak OZ 1	254729,38	526284,45	5,00	0,00	0 dB	0,80
G19b	Woning Zijtak OZ 1	254716,42	526266,61	7,00	0,00	0 dB	0,80
G20	Woning Zijtak OZ 3	254731,12	526237,26	6,00	0,00	0 dB	0,80
G21	Woning Zijtak OZ 4	254730,71	526215,20	8,00	0,00	0 dB	0,80
G22a	Gebouw & Woning Vaart ZZ 66 en 67	254559,78	526310,18	4,00	0,00	0 dB	0,80
G22b	Gebouw & Woning Vaart ZZ 66 en 67	254577,12	526301,42	10,00	0,00	0 dB	0,80
G22c	Gebouw & Woning Vaart ZZ 66 en 67	254574,85	526301,76	6,00	0,00	0 dB	0,80
G23	Gebouw Zijtak OZ 3	254748,47	526240,37	3,00	0,00	0 dB	0,80
G24a	Gebouw jachthoorn 20	254557,60	526160,83	3,00	0,00	0 dB	0,80
G24b	Gebouw jachthoorn 20	254559,71	526149,09	7,00	0,00	0 dB	0,80
G25	Woning Vaart NZ 67, 77 en 77 a	254616,02	526375,23	6,00	0,00	0 dB	0,80
G26	Woning Vaart NZ 81	254689,89	526368,44	6,00	0,00	0 dB	0,80
G27	Woning Vaart NZ 82	254703,58	526358,48	6,00	0,00	0 dB	0,80
G28	Gebouw Zijtak WZ 6 en 7	254672,35	526159,88	3,00	0,00	0 dB	0,80
G28	Gebouw Zijtak WZ 6 en 7	254648,95	526164,01	7,00	0,00	0 dB	0,80

L 764 Lidl te Nieuw Amsterdam Invoergegevens

Model: L 764 Lidl te Nieuw Amsterdam, LAr,LT
Groep: (hoofdgroep)
Lijst van Bodemgebieden, voor rekenmethode Industrielawaai - IL

Naam	Omschr.	Bf
B01	grasstrook	0,00
B02	grasstrook en begroeiing	0,00
B03	begroeiing	0,80
B04	grasstrook en begroeiing	0,80
B06	grasstrook	0,00
B07	grasstrook	0,00
B08	grasstrook	0,00
B09	begroeiing	0,80
B10	tuin Jachthoorn 21	0,80

L 764 Lidl te Nieuw Amsterdam Invoergegevens

Model: L 764 Lidl te Nieuw Amsterdam, LAr,LT
 Groep: (hoofdgroep)
 Lijst van Schermen, voor rekenmethode Industrielawaai - IL

Naam	Omschr.	Vorm	X-1	Y-1	H-1	M-1	X-n	Y-n	H-n	M-n	Cp	Ref.L 1k	Ref.R 1k
L2	Laadbak Vrachtwagen	Polylijn	254579,20	526194,39	3,00	-0,67	254581,94	526194,84	3,00	-0,67	0 dB	0,80	0,80

L 764 Lidl te Nieuw Amsterdam Invoergegevens

Model: L 764 Lidl te Nieuw Amsterdam, LAr,LT
Groep: (hoofdgroep)
Lijst van Hoogtelijnen, voor rekenmethode Industrielawaai - IL

Naam	Omschr.	X-1	Y-1	X-n	Y-n	H-1	H-n	ISO_H
H01	Hoogtelijn laadkuil 0m	254575,65	526205,13	254575,65	526205,12	0,00	0,00	0,00
H02	Hoogtelijn laadkuil 0 t/m -1,2m	254575,66	526205,12	254581,23	526206,04	0,00	0,00	--

L 764 Lidl te Nieuw Amsterdam Invoergegevens

Model: L 764 Lidl te Nieuw Amsterdam, LAr,LT
 Groep: (hoofdgroep)
 Lijst van Puntbronnen, voor rekenmethode Industrielawaai - IL

Naam	Omschr.	X	Y	Hoogte	Maaiveld	Richt.	Hoek	Lwr 31	Lwr 63	Lwr 125	Lwr 250	Lwr 500	Lwr 1k	Lwr 2k	Lwr 4k	Lwr 8k	Lwr Totaal	Cb(D)	Cb(A)	Cb(N)
W8-49	Rijden winkelwagentjes	254655,45	526219,54	0,50	0,00	0,00	360,00	--	53,00	55,00	63,00	68,00	75,00	75,00	75,00	76,00	81,57	20,30	24,10	--
W8-50	Rijden winkelwagentjes	254660,19	526220,65	0,50	0,00	0,00	360,00	--	53,00	55,00	63,00	68,00	75,00	75,00	75,00	76,00	81,57	20,30	24,10	--
W8-51	Rijden winkelwagentjes	254664,55	526220,41	0,50	0,00	0,00	360,00	--	53,00	55,00	63,00	68,00	75,00	75,00	75,00	76,00	81,57	20,30	24,10	--
W8-52	Rijden winkelwagentjes	254668,93	526220,60	0,50	<-->	0,00	360,00	--	53,00	55,00	63,00	68,00	75,00	75,00	75,00	76,00	81,57	20,30	24,10	--
W9-58	Rijden winkelwagentjes	254647,84	526218,48	0,50	0,00	0,00	360,00	--	53,00	55,00	63,00	68,00	75,00	75,00	75,00	76,00	81,57	16,90	20,60	--
W9-59	Rijden winkelwagentjes	254645,74	526221,88	0,50	0,00	0,00	360,00	--	53,00	55,00	63,00	68,00	75,00	75,00	75,00	76,00	81,57	16,90	20,60	--
W9-60	Rijden winkelwagentjes	254641,14	526223,44	0,50	0,00	0,00	360,00	--	53,00	55,00	63,00	68,00	75,00	75,00	75,00	76,00	81,57	16,90	20,60	--
W9-61	Rijden winkelwagentjes	254636,36	526222,29	0,50	0,00	0,00	360,00	--	53,00	55,00	63,00	68,00	75,00	75,00	75,00	76,00	81,57	16,90	20,60	--
W9-62	Rijden winkelwagentjes	254631,56	526221,45	0,50	0,00	0,00	360,00	--	53,00	55,00	63,00	68,00	75,00	75,00	75,00	76,00	81,57	16,90	20,60	--
W9-63	Rijden winkelwagentjes	254626,62	526220,56	0,50	0,00	0,00	360,00	--	53,00	55,00	63,00	68,00	75,00	75,00	75,00	76,00	81,57	16,90	20,60	--
W9-64	Rijden winkelwagentjes	254621,86	526219,82	0,50	0,00	0,00	360,00	--	53,00	55,00	63,00	68,00	75,00	75,00	75,00	76,00	81,57	16,90	20,60	--
W9-65	Rijden winkelwagentjes	254617,01	526218,93	0,50	0,00	0,00	360,00	--	53,00	55,00	63,00	68,00	75,00	75,00	75,00	76,00	81,57	16,90	20,60	--
W9-66	Rijden winkelwagentjes	254611,98	526218,14	0,50	0,00	0,00	360,00	--	53,00	55,00	63,00	68,00	75,00	75,00	75,00	76,00	81,57	16,90	20,60	--
W9-67	Rijden winkelwagentjes	254607,25	526217,21	0,50	0,00	0,00	360,00	--	53,00	55,00	63,00	68,00	75,00	75,00	75,00	76,00	81,57	16,90	20,60	--
W9-68	Rijden winkelwagentjes	254602,57	526216,21	0,50	0,00	0,00	360,00	--	53,00	55,00	63,00	68,00	75,00	75,00	75,00	76,00	81,57	16,90	20,60	--
W9-69	Rijden winkelwagentjes	254597,61	526215,57	0,50	0,00	0,00	360,00	--	53,00	55,00	63,00	68,00	75,00	75,00	75,00	76,00	81,57	16,90	20,60	--
W9-70	Rijden winkelwagentjes	254592,70	526214,75	0,50	0,00	0,00	360,00	--	53,00	55,00	63,00	68,00	75,00	75,00	75,00	76,00	81,57	16,90	20,60	--
W9-71	Rijden winkelwagentjes	254587,91	526213,93	0,50	0,00	0,00	360,00	--	53,00	55,00	63,00	68,00	75,00	75,00	75,00	76,00	81,57	16,90	20,60	--
W9-72	Rijden winkelwagentjes	254583,06	526213,06	0,50	0,00	0,00	360,00	--	53,00	55,00	63,00	68,00	75,00	75,00	75,00	76,00	81,57	16,90	20,60	--
W9-73	Rijden winkelwagentjes	254578,57	526211,95	0,50	0,00	0,00	360,00	--	53,00	55,00	63,00	68,00	75,00	75,00	75,00	76,00	81,57	16,90	20,60	--
W9-74	Rijden winkelwagentjes	254574,46	526209,02	0,50	0,00	0,00	360,00	--	53,00	55,00	63,00	68,00	75,00	75,00	75,00	76,00	81,57	16,90	20,60	--
W9-75	Rijden winkelwagentjes	254571,68	526204,99	0,50	0,00	0,00	360,00	--	53,00	55,00	63,00	68,00	75,00	75,00	75,00	76,00	81,57	17,70	21,50	--
W9-76	Rijden winkelwagentjes	254572,35	526200,36	0,50	0,00	0,00	360,00	--	53,00	55,00	63,00	68,00	75,00	75,00	75,00	76,00	81,57	18,80	22,60	--
W9-77	Rijden winkelwagentjes	254573,21	526195,34	0,50	0,00	0,00	360,00	--	53,00	55,00	63,00	68,00	75,00	75,00	75,00	76,00	81,57	19,50	23,30	--
W9-78	Rijden winkelwagentjes	254573,97	526190,36	0,50	0,00	0,00	360,00	--	53,00	55,00	63,00	68,00	75,00	75,00	75,00	76,00	81,57	20,30	24,10	--
W9-79	Rijden winkelwagentjes	254574,57	526185,46	0,50	0,00	0,00	360,00	--	53,00	55,00	63,00	68,00	75,00	75,00	75,00	76,00	81,57	22,50	26,30	--
W9-80	Rijden winkelwagentjes	254575,31	526180,62	0,50	0,00	0,00	360,00	--	53,00	55,00	63,00	68,00	75,00	75,00	75,00	76,00	81,57	24,30	28,10	--
W9-81	Rijden winkelwagentjes	254576,19	526176,06	0,50	0,00	0,00	360,00	--	53,00	55,00	63,00	68,00	75,00	75,00	75,00	76,00	81,57	27,30	31,10	--
01	Airco-unit Mitsubishi KX6-FDC475, Normaal	254587,48	526198,49	1,70	4,00	0,00	360,00	--	46,00	55,00	59,00	62,00	63,00	61,00	56,00	47,00	68,09	0,00	3,01	--
02	Airco-unit Mitsubishi KX6-FDC400, Normaal	254587,18	526200,00	1,70	4,00	0,00	360,00	--	46,00	55,00	59,00	62,00	63,00	61,00	56,00	47,00	68,09	0,00	3,01	--
03	Airco-unit Mitsubishi KX6-FDC335, Normaal	254586,83	526201,35	1,70	4,00	0,00	360,00	--	47,00	56,00	60,00	63,00	64,00	62,00	57,00	48,00	69,09	0,00	3,01	--
04	Airco-unit Mitsubishi FDC224, Normaal	254586,31	526204,24	1,20	4,00	0,00	360,00	--	43,00	52,00	56,00	59,00	60,00	58,00	53,00	44,00	65,09	0,00	3,01	--
05	IT-ruimte, Mitsubishi, type SRC50ZMX-S	254626,77	526204,28	1,00	7,80	0,00	360,00	--	50,00	51,00	54,00	56,00	59,00	55,00	46,00	38,00	63,08	1,25	3,01	6,02
06	IT-ruimte, Mitsubishi, type SRC50ZMX-S	254626,54	526205,56	1,00	7,80	0,00	360,00	--	50,00	51,00	54,00	56,00	59,00	55,00	46,00	38,00	63,08	1,25	3,01	6,02
07	RivaCold (ZF18KVE-TFD-EV1), vries- en koelcel	254584,82	526203,17	1,20	4,00	0,00	360,00	--	59,00	60,00	63,00	65,00	68,00	64,00	55,00	47,00	72,08	1,25	3,01	6,02
08	Profroid (ZBD30 Z), AGF-Mopro cel	254584,50	526204,63	1,20	4,00	0,00	360,00	--	54,00	55,00	58,00	60,00	63,00	59,00	50,00	42,00	67,08	1,25	3,01	6,02

L 764 Lidl te Nieuw Amsterdam Invoergegevens LAmax

Model: L 764 Lidl te Nieuw Amsterdam, LAmax
 Groep: (hoofdgroep)
 Lijst van Puntbronnen, voor rekenmethode Industrielawaai - IL

Naam	Omschr.	X	Y	Hoogte	Maaiveld	Richt.	Hoek	Lwr 31	Lwr 63	Lwr 125	Lwr 250	Lwr 500	Lwr 1k	Lwr 2k	Lwr 4k	Lwr 8k	Lwr Totaal	Cb(D)	Cb(A)	Cb(N)
WW11	Piek rijden winkelwagentjes route 3	254624,71	526238,60	0,50	0,00	0,00	360,00	--	76,00	83,00	85,00	89,00	91,00	91,00	92,00	93,00	98,72	0,00	0,00	--
WW12	Piek rijden winkelwagentjes route 9	254576,92	526173,74	0,50	0,00	0,00	360,00	--	76,00	83,00	85,00	89,00	91,00	91,00	92,00	93,00	98,72	0,00	0,00	--
WW13	Piek rijden winkelwagentjes route 9	254576,37	526176,78	0,50	0,00	0,00	360,00	--	76,00	83,00	85,00	89,00	91,00	91,00	92,00	93,00	98,72	0,00	0,00	--
WW14	Piek rijden winkelwagentjes route 9	254576,12	526179,22	0,50	0,00	0,00	360,00	--	76,00	83,00	85,00	89,00	91,00	91,00	92,00	93,00	98,72	0,00	0,00	--
WW15	Piek rijden winkelwagentjes westzijde ingang	254573,11	526225,93	0,50	0,00	0,00	360,00	--	76,00	83,00	85,00	89,00	91,00	91,00	92,00	93,00	98,72	0,00	0,00	--
WW16	Piek rijden winkelwagentjes westzijde ingang	254572,56	526228,96	0,50	0,00	0,00	360,00	--	76,00	83,00	85,00	89,00	91,00	91,00	92,00	93,00	98,72	0,00	0,00	--
WW17	Piek rijden winkelwagentjes westzijde ingang	254572,31	526231,41	0,50	0,00	0,00	360,00	--	76,00	83,00	85,00	89,00	91,00	91,00	92,00	93,00	98,72	0,00	0,00	--
WWV1	Verzamelpunt winkelwagentjes	254640,20	526234,56	1,00	0,00	0,00	360,00	--	44,00	54,00	74,00	85,00	94,00	95,00	93,00	97,00	101,15	0,00	0,00	--
WWV1	Verzamelpunt winkelwagentjes	254657,84	526218,35	1,00	0,00	0,00	360,00	--	44,00	54,00	74,00	85,00	94,00	95,00	93,00	97,00	101,15	0,00	0,00	--

L 764 Lidl te Nieuw Amsterdam Invoergegevens Indirecte hinder

Model: L 764 Lidl te Nieuw Amsterdam, Indirecte hinder
 Groep: (hoofdgroep)
 Lijst van Puntbronnen, voor rekenmethode Industrielawaai - IL

Naam	Omschr.	X	Y	Hoogte	Maaiveld	Richt.	Hoek	Lwr 31	Lwr 63	Lwr 125	Lwr 250	Lwr 500	Lwr 1k	Lwr 2k	Lwr 4k	Lwr 8k	Lwr Totaal	Cb(D)	Cb(A)	Cb(N)
M-18	Manoeuvreren personenwagens	254677,65	526200,28	0,75	0,00	0,00	360,00	--	59,00	66,00	71,00	76,00	78,00	79,00	74,00	66,00	83,59	20,30	24,10	--
M-19	Manoeuvreren personenwagens	254675,86	526211,13	0,75	0,00	0,00	360,00	--	59,00	66,00	71,00	76,00	78,00	79,00	74,00	66,00	83,59	15,50	19,30	--
M-20	Manoeuvreren personenwagens	254672,98	526226,72	0,75	0,00	0,00	360,00	--	59,00	66,00	71,00	76,00	78,00	79,00	74,00	66,00	83,59	13,30	17,10	--
M-21	Manoeuvreren personenwagens	254671,17	526235,92	0,75	0,00	0,00	360,00	--	59,00	66,00	71,00	76,00	78,00	79,00	74,00	66,00	83,59	11,80	15,60	--
W7-44	Rijden winkelwagentjes	254674,37	526221,69	0,50	<-->	0,00	360,00	--	53,00	55,00	63,00	68,00	75,00	75,00	75,00	76,00	81,57	18,80	22,60	--
W7-45	Rijden winkelwagentjes	254675,96	526215,20	0,50	<-->	0,00	360,00	--	53,00	55,00	63,00	68,00	75,00	75,00	75,00	76,00	81,57	20,30	24,10	--
W7-46	Rijden winkelwagentjes	254677,32	526205,64	0,50	<-->	0,00	360,00	--	53,00	55,00	63,00	68,00	75,00	75,00	75,00	76,00	81,57	22,50	26,30	--
W7-47	Rijden winkelwagentjes	254678,95	526196,29	0,50	<-->	0,00	360,00	--	53,00	55,00	63,00	68,00	75,00	75,00	75,00	76,00	81,57	27,30	31,10	--
W8-53	Rijden winkelwagentjes	254672,83	526221,29	0,50	<-->	0,00	360,00	--	53,00	55,00	63,00	68,00	75,00	75,00	75,00	76,00	81,57	20,30	24,10	--
W8-54	Rijden winkelwagentjes	254673,68	526226,28	0,50	<-->	0,00	360,00	--	53,00	55,00	63,00	68,00	75,00	75,00	75,00	76,00	81,57	21,20	25,00	--
W8-55	Rijden winkelwagentjes	254673,04	526231,01	0,50	<-->	0,00	360,00	--	53,00	55,00	63,00	68,00	75,00	75,00	75,00	76,00	81,57	22,50	26,30	--
W8-56	Rijden winkelwagentjes	254672,37	526235,33	0,50	<-->	0,00	360,00	--	53,00	55,00	63,00	68,00	75,00	75,00	75,00	76,00	81,57	24,30	28,10	--
W8-57	Rijden winkelwagentjes	254671,70	526239,95	0,50	<-->	0,00	360,00	--	53,00	55,00	63,00	68,00	75,00	75,00	75,00	76,00	81,57	27,30	31,10	--

L 764 Lidl te Nieuw Amsterdam Invoergegevens

Model: L 764 Lidl te Nieuw Amsterdam, LAr,LT
 Groep: (hoofdgroep)
 Lijst van Mobiele bron, voor rekenmethode Industrielawaai - IL

Naam	Omschr.	X-1	Y-1	H-1	M-1	X-n	Y-n	H-n	M-n	Vormpunten	Lengte	Aant.puntbr	Aantal(D)	Aantal(A)	Aantal(N)	Gem.snelheid	Cb(D)
KM01	Traject Koelmotor, achteruitrijden	254574,39	526234,11	1,00	0,00	254580,68	526195,12	1,00	-0,64	8	39,64	4	3	--	--	5	33,05
KM02	Traject koelmotor, vooruitrijden	254574,67	526234,12	1,00	0,00	254580,84	526195,37	1,00	-0,63	5	39,38	4	3	--	--	10	36,09
P-01	Traject 1 rijden personenwagens	254652,50	526247,70	0,75	0,00	254652,19	526247,49	0,75	0,00	13	190,14	20	702	98	--	10	12,55
P-02	Traject 2 rijden personenwagens	254575,09	526233,98	0,75	0,00	254575,30	526234,03	0,75	0,00	14	193,84	20	540	75	--	10	13,60
VW01	Traject vrachtwagens, achteruitrijden	254573,98	526234,06	1,00	0,00	254580,26	526195,07	1,00	-0,64	8	39,64	4	4	--	--	5	31,80
VW02	Traject vrachtwagens, vooruitrijden	254574,26	526234,07	1,00	0,00	254580,43	526195,32	1,00	-0,63	5	39,38	4	4	--	--	10	34,84

L 764 Lidl te Nieuw Amsterdam Invoergegevens

Model: L 764 Lidl te Nieuw Amsterdam, LAr,LT
 Groep: (hoofdgroep)
 Lijst van Mobiele bron, voor rekenmethode Industrielawaai - IL

Naam	Cb(A)	Cb(N)	Lwr 31	Lwr 63	Lwr 125	Lwr 250	Lwr 500	Lwr 1k	Lwr 2k	Lwr 4k	Lwr 8k	Lwr Totaal
KM01	--	--	0,00	77,00	81,00	86,00	91,00	95,00	98,00	86,00	76,00	100,70
KM02	--	--	0,00	79,00	83,00	88,00	93,00	97,00	95,00	88,00	78,00	100,71
P-01	16,33	--	--	59,80	66,90	72,40	77,80	80,00	79,20	73,00	62,90	84,60
P-02	17,41	--	--	59,80	66,90	72,40	77,80	80,00	79,20	73,00	62,90	84,60
VW01	--	--	0,00	83,00	87,00	92,00	97,00	101,00	104,00	92,00	82,00	106,70
VW02	--	--	0,00	80,00	84,00	89,00	94,00	98,00	96,00	89,00	79,00	101,71

L 764 Lidl te Nieuw Amsterdam Invoergegevens Indirecte hinder

Model: L 764 Lidl te Nieuw Amsterdam, Indirecte hinder
 Groep: (hoofdgroep)
 Lijst van Mobiele bron, voor rekenmethode Industrielawaai - IL

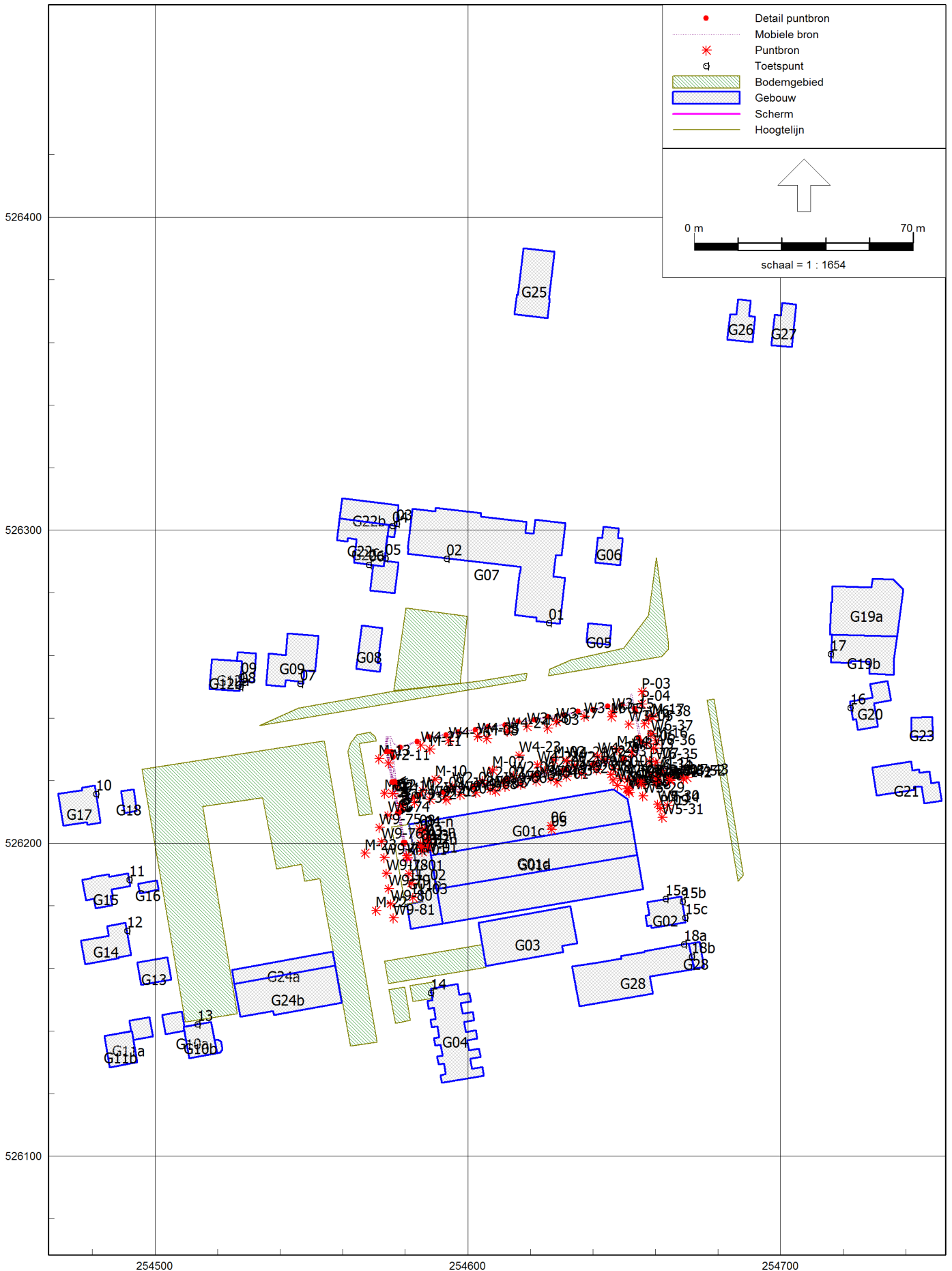
Naam	Omschr.	X-1	Y-1	H-1	M-1	X-n	Y-n	H-n	M-n	Vormpunten	Lengte	Aant.puntbr	Aantal(D)	Aantal(A)	Aantal(N)	Gem.snelheid
IKM01	Traject koelmotor, vooruitrijden	254703,94	526278,04	1,00	0,00	254674,71	526256,98	1,00	0,00	4	44,30	5	3	--	--	50
IKM02	Traject koelmotor, vooruitrijden	254674,71	526256,98	1,00	0,00	254558,82	526237,03	1,00	0,00	2	117,59	12	3	--	--	30
IKM03	Traject koelmotor, vooruitrijden	254558,82	526237,03	1,00	0,00	254574,08	526234,14	1,00	0,00	5	16,96	2	3	--	--	5
IPW-01	Traject 1 rijden personenwagens indirect	254696,70	526260,93	0,75	0,00	254703,48	526278,00	0,75	0,00	3	21,07	3	270	38	--	50
IPW-02	Traject 1 rijden personenwagens indirect	254696,68	526260,92	0,75	0,00	254707,56	526239,26	0,75	0,00	3	25,60	3	270	38	--	50
IPW-03	Traject 1 rijden personenwagens indirect	254674,71	526257,21	0,75	0,00	254696,69	526260,92	0,75	0,00	2	22,30	3	540	75	--	50
IPW-04	Traject 1 rijden personenwagens indirect	254652,52	526248,74	0,75	0,00	254674,60	526257,18	0,75	0,00	5	25,69	3	774	108	--	30
IPW-05	Traject 2 rijden personenwagens indirect	254652,36	526248,32	0,75	0,00	254573,07	526239,94	0,75	0,00	5	82,39	9	360	50	--	30
IPW-06	Traject 2 rijden personenwagens indirect	254557,23	526237,34	0,75	0,00	254575,11	526234,39	0,75	0,00	4	20,56	3	846	118	--	30
IPW-07	Traject 2 rijden personenwagens indirect	254502,41	526226,99	0,75	0,00	254556,97	526237,16	0,75	0,00	2	55,50	6	540	75	--	30
IPW-08	Traject 2 rijden personenwagens indirect	254577,78	526117,11	0,75	0,00	254561,97	526207,84	0,75	0,00	2	92,09	10	360	50	--	30
IPW-09	Traject 2 rijden personenwagens indirect	254561,96	526207,92	0,75	0,00	254557,12	526237,16	0,75	0,00	2	29,64	3	306	43	--	30
IPW-10	Traject 1 rijden personenwagens indirect	254667,44	526255,13	0,75	0,00	254690,66	526145,83	0,75	0,00	3	112,85	12	360	50	--	50
IVW01	Traject vrachtwagens, achteruit indirect	254558,66	526236,76	1,00	0,00	254573,95	526234,06	1,00	0,00	5	16,99	2	4	--	--	5
IVW02	Traject vrachtwagens, vooruitrijden indirect	254674,65	526256,86	1,00	0,00	254558,58	526236,80	1,00	0,00	2	117,79	12	4	--	--	30
IVW03	Traject vrachtwagens, vooruitrijden indirect	254703,68	526277,99	1,00	0,00	254674,77	526256,88	1,00	0,00	4	43,82	5	4	--	--	50

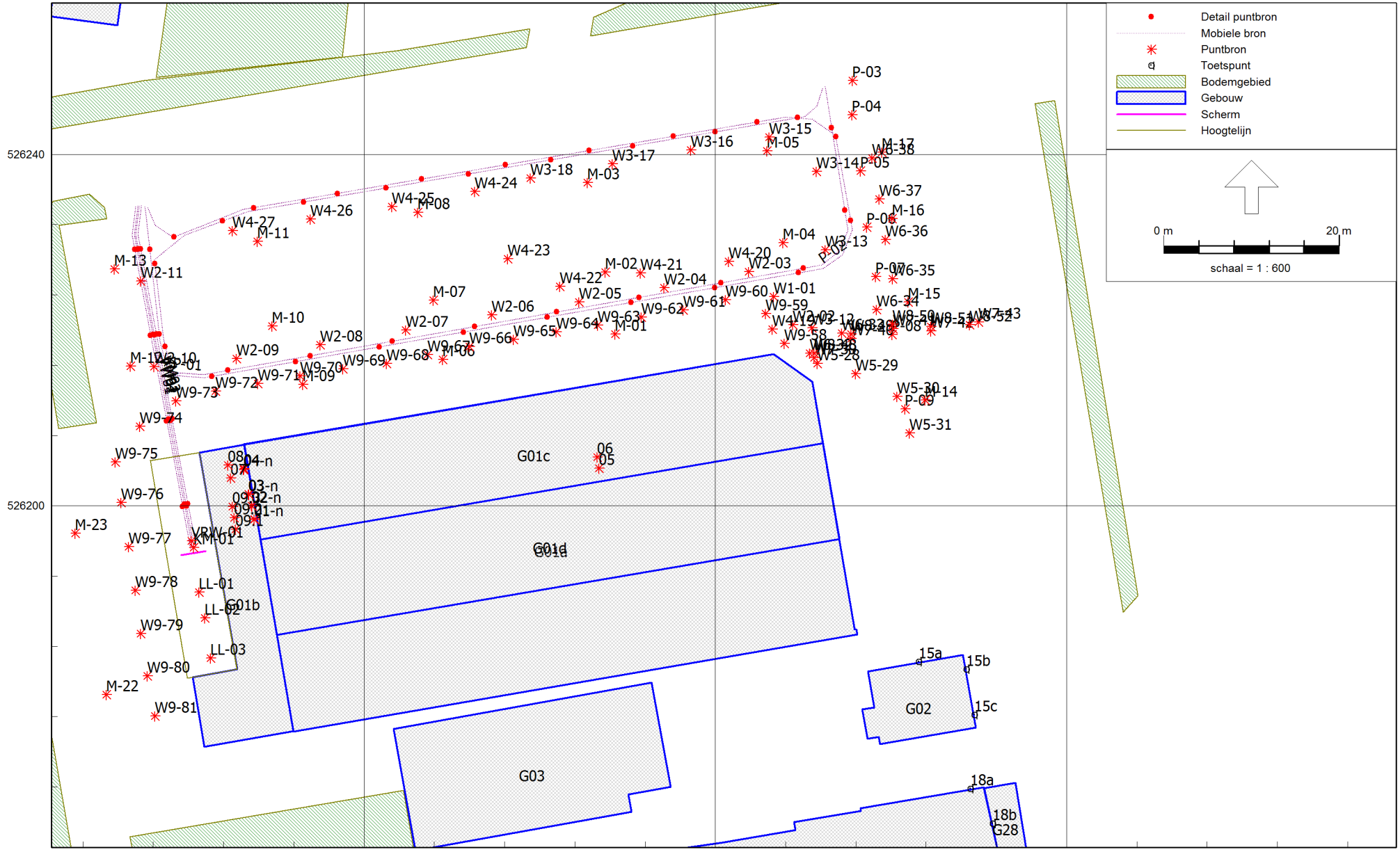
L 764 Lidl te Nieuw Amsterdam Invoergegevens Indirecte hinder

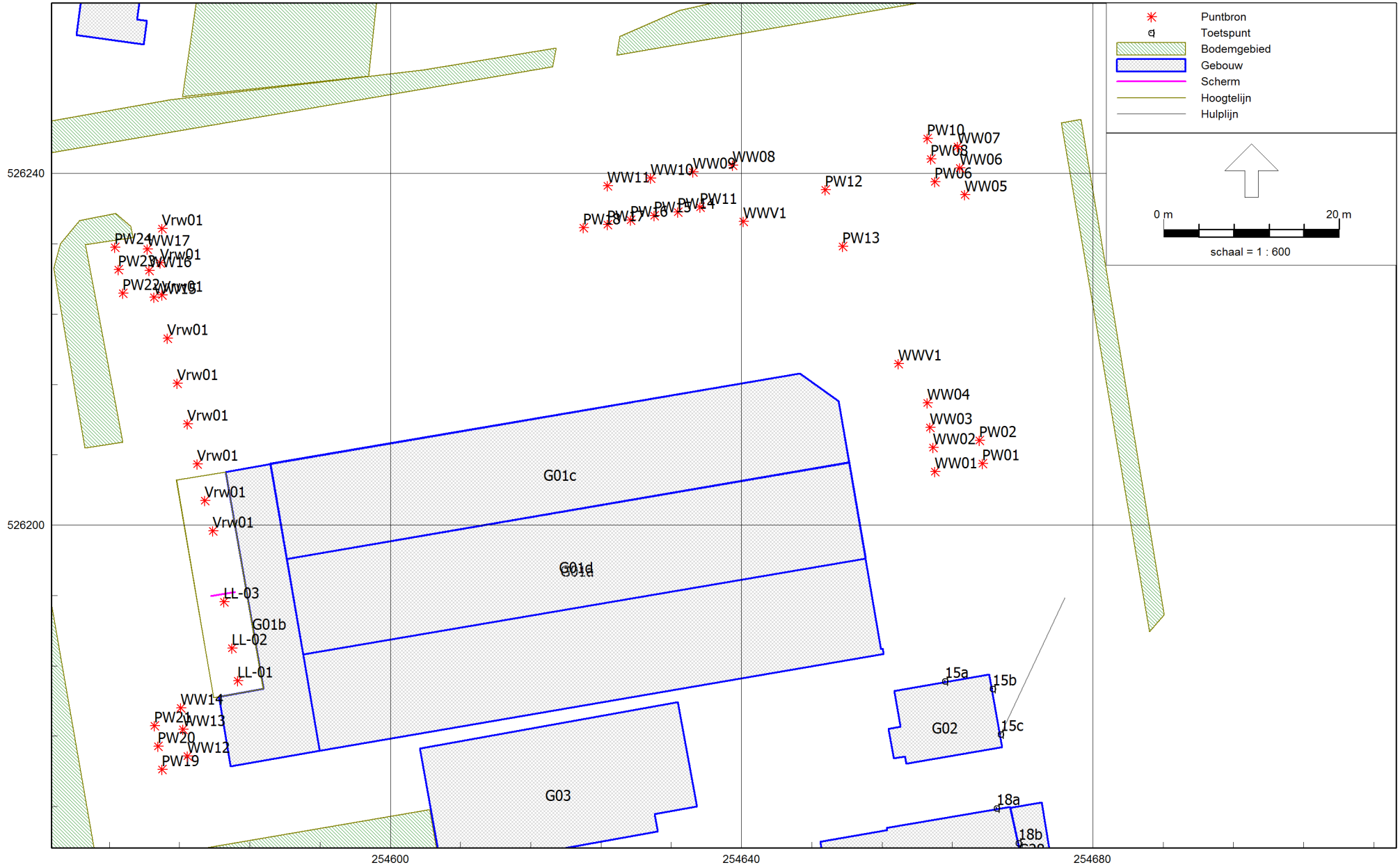
Model: L 764 Lidl te Nieuw Amsterdam, Indirecte hinder
 Groep: (hoofdgroep)
 Lijst van Mobiele bron, voor rekenmethode Industrielawaai - IL

Naam	Cb(D)	Cb(A)	Cb(N)	Lwr 31	Lwr 63	Lwr 125	Lwr 250	Lwr 500	Lwr 1k	Lwr 2k	Lwr 4k	Lwr 8k	Lwr Totaal
IKM01	43,54	--	--	0,00	79,00	83,00	88,00	93,00	97,00	95,00	88,00	78,00	100,71
IKM02	40,88	--	--	0,00	79,00	83,00	88,00	93,00	97,00	95,00	88,00	78,00	100,71
IKM03	33,73	--	--	0,00	79,00	83,00	88,00	93,00	97,00	95,00	88,00	78,00	100,71
IPW-01	25,00	28,75	--	--	69,80	76,90	82,40	87,80	90,00	89,20	83,00	72,60	94,60
IPW-02	24,16	27,90	--	--	69,80	76,90	82,40	87,80	90,00	89,20	83,00	72,60	94,60
IPW-03	21,75	25,55	--	--	69,80	76,90	82,40	87,80	90,00	89,20	83,00	72,60	94,60
IPW-04	17,35	21,13	--	--	64,80	71,90	77,40	82,80	85,00	84,20	78,00	67,90	89,60
IPW-05	20,38	24,19	--	--	64,80	71,90	77,40	82,80	85,00	84,20	78,00	67,90	89,60
IPW-06	17,93	21,71	--	--	64,80	70,90	77,40	82,80	85,00	84,20	78,00	67,90	89,59
IPW-07	18,58	22,38	--	--	64,80	71,90	77,40	82,80	85,00	84,20	78,00	67,90	89,60
IPW-08	20,36	24,16	--	--	64,80	71,90	77,40	82,80	85,00	84,20	78,00	67,90	89,60
IPW-09	20,76	24,51	--	--	64,80	71,90	77,40	82,80	85,00	84,20	78,00	67,90	89,60
IPW-10	22,49	26,29	--	--	69,80	76,90	82,40	87,80	90,00	89,20	83,00	72,60	94,60
IVW01	32,47	--	--	0,00	85,00	89,00	94,00	99,00	103,00	101,00	94,00	84,00	106,71
IVW02	39,62	--	--	0,00	84,00	88,00	93,00	98,00	102,00	100,00	93,00	83,00	105,71
IVW03	42,33	--	--	0,00	88,00	90,00	95,00	100,00	104,00	102,00	95,00	85,00	107,73

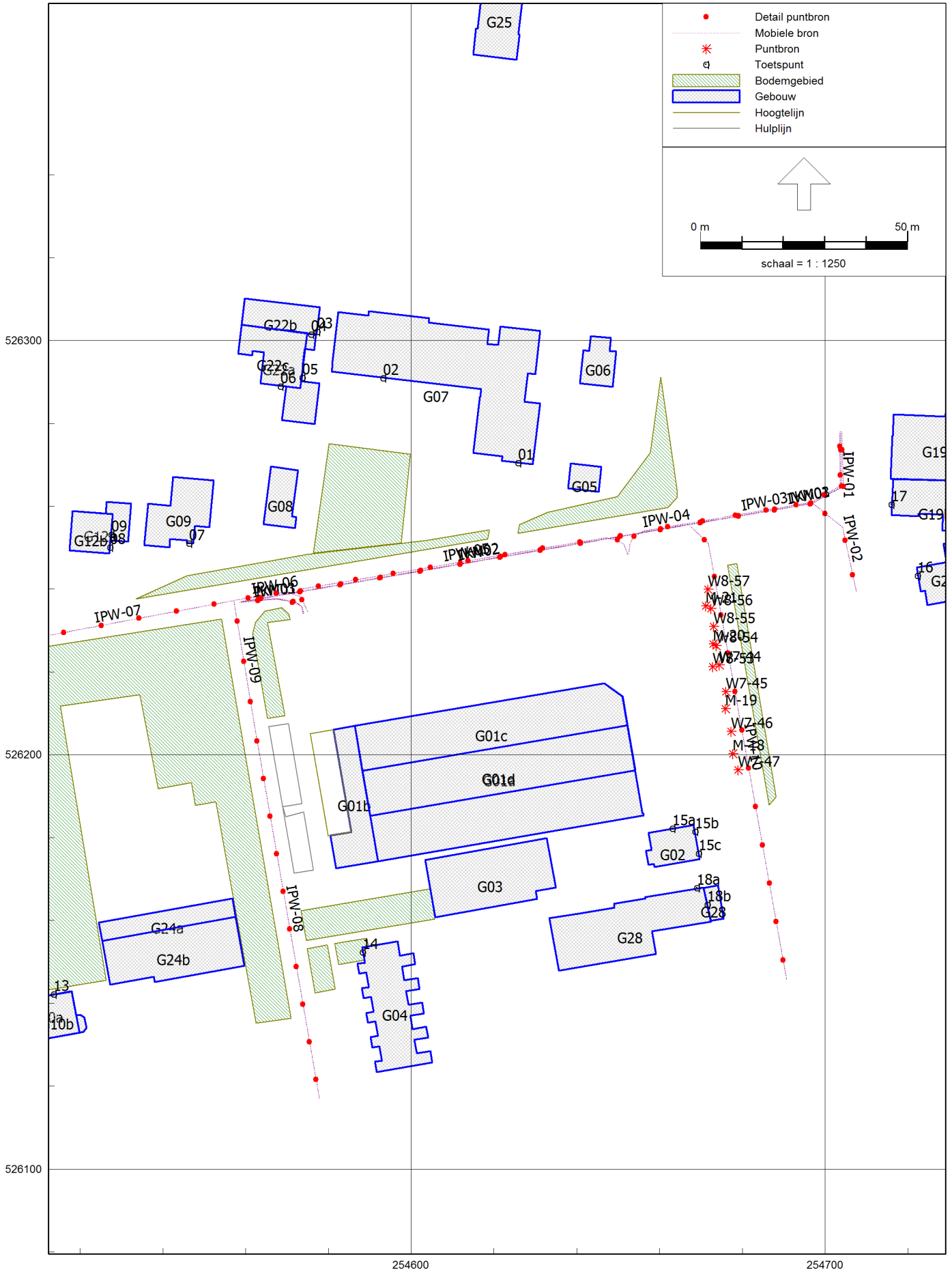
Locatie van modelementen LAr,LT







Locatie van modelementen Indirecte hinder



L 764 Lidl te Nieuw Amsterdam Rekenresultaten LAr,LT

Rapport: Resultatentabel
 Model: L 764 Lidl te Nieuw Amsterdam, LAr,LT
 LAeq totaalresultaten voor toetspunten
 Groep: (hoofdgroep)
 Groepsreductie: Ja

Naam Toetspunt	Omschrijving	Hoogte	Dag	Avond	Nacht	Etmaal	Li
01_A	Woning Vaart ZZ 68 A t/m 73	1,50	46,8	42,8	15,6	47,8	70,5
01_B	Woning Vaart ZZ 68 A t/m 73	5,00	48,9	44,9	18,4	49,9	70,3
01_C	Woning Vaart ZZ 68 A t/m 73	7,50	49,0	45,0	19,4	50,0	70,3
01_D	Woning Vaart ZZ 68 A t/m 73	10,50	48,9	44,8	19,6	49,8	70,2
02_A	Woning Vaart ZZ 68 A t/m 73	1,50	43,5	39,2	20,2	44,2	70,1
02_B	Woning Vaart ZZ 68 A t/m 73	5,00	45,0	40,6	21,9	45,6	69,8
02_C	Woning Vaart ZZ 68 A t/m 73	7,50	45,9	41,4	23,3	46,4	70,0
02_D	Woning Vaart ZZ 68 A t/m 73	10,50	45,9	41,4	23,4	46,4	70,1
03_A	Gebouw & Woning Vaart ZZ 66 en 67	5,00	40,9	34,8	22,5	40,9	68,6
03_B	Gebouw & Woning Vaart ZZ 66 en 67	7,50	42,1	35,9	23,3	42,1	68,6
04_A	Gebouw & Woning Vaart ZZ 66 en 67	5,00	43,3	37,7	24,3	43,3	70,4
05_A	Woning Vaart ZZ 66 en 67	1,50	28,7	22,3	12,0	28,7	57,6
05_B	Woning Vaart ZZ 66 en 67	5,00	46,4	41,0	26,1	46,4	72,6
06_A	Woning Vaart ZZ 66 en 67	1,50	34,9	22,2	10,1	34,9	64,4
06_B	Woning Vaart ZZ 66 en 67	5,00	43,2	38,1	23,0	43,2	66,4
07_A	Woning Karel Palmstraat 4	1,50	46,3	40,3	28,0	46,3	74,0
07_B	Woning Karel Palmstraat 4	5,00	48,2	42,3	30,5	48,2	73,9
08_A	Woning Karel Palmstraat 6	1,50	44,4	38,0	26,7	44,4	73,3
08_B	Woning Karel Palmstraat 6	5,00	45,3	38,9	27,8	45,3	71,3
09_A	Woning Karel Palmstraat 6	5,00	44,6	37,7	27,6	44,6	71,1
10_A	Woning Sportlaan 7	1,50	35,7	28,9	15,2	35,7	63,9
10_B	Woning Sportlaan 7	5,00	40,9	33,8	23,0	40,9	67,5
10_C	Woning Sportlaan 7	7,50	42,1	35,0	24,3	42,1	67,5
11_A	Woning Sportlaan 13	1,50	39,6	33,0	22,4	39,6	67,8
11_B	Woning Sportlaan 13	5,00	42,0	34,7	24,3	42,0	68,4
11_C	Woning Sportlaan 13	7,50	43,0	36,0	25,7	43,0	68,4
12_A	Woning Sportlaan 15	1,50	39,3	32,4	23,3	39,3	67,0
12_B	Woning Sportlaan 15	5,00	41,4	33,8	24,1	41,4	67,5
12_C	Woning Sportlaan 15	7,50	42,5	35,0	25,4	42,5	67,5
13_A	Woning Vogelvlucht 3	1,50	34,9	28,3	18,9	34,9	65,7
13_B	Woning Vogelvlucht 3	5,00	36,3	29,4	18,0	36,3	65,3
14_A	Woning Jachthoorn 21	1,50	39,6	33,3	12,5	39,6	62,0
14_B	Woning Jachthoorn 21	5,00	43,2	36,0	15,1	43,2	68,9
15a_A	Woning Zijtak westzijde 5	1,50	40,7	36,9	6,4	41,9	59,9
15a_B	Woning Zijtak westzijde 5	5,00	43,1	39,3	18,5	44,3	60,2
15b_A	Woning Zijtak westzijde 5	1,50	36,9	33,1	3,0	38,1	56,5
15b_B	Woning Zijtak westzijde 5	5,00	38,7	34,9	8,2	39,9	55,9
15c_A	Woning Zijtak westzijde 5	1,50	34,4	30,6	2,5	35,6	54,2
15c_B	Woning Zijtak westzijde 5	5,00	36,0	32,2	6,2	37,2	53,1
16_A	Woning Zijtak oostzijde 3	1,50	39,4	35,4	8,9	40,4	64,4
16_B	Woning Zijtak oostzijde 3	5,00	40,8	36,8	9,2	41,8	63,1
16_C	Woning Zijtak oostzijde 3	7,50	41,9	37,9	10,8	42,9	63,1
17_A	Woning Zijtak oostzijde 1	1,50	40,0	35,9	8,4	40,9	65,9
17_B	Woning Zijtak oostzijde 1	5,00	41,3	37,3	9,3	42,3	64,5
17_C	Woning Zijtak oostzijde 1	7,50	42,9	39,0	10,6	44,0	64,6
18a_A	Woning Zijtak westzijde 6/7	1,50	26,8	22,3	7,9	27,3	52,4
18a_B	Woning Zijtak westzijde 6/7	5,00	29,9	25,4	13,4	30,4	54,3
18b_B	Woning Zijtak westzijde 6/7	5,00	31,9	28,0	3,2	33,0	49,7

Alle getoonde dB-waarden zijn A-gewogen

L 764 Lidl te Nieuw Amsterdam
Rekenresultaten LAr,LT

Rapport: Resultatentabel
 Model: L 764 Lidl te Nieuw Amsterdam, LAr,LT
 LAeq bij Bron voor toetspunt: 01_C - Woning Vaart ZZ 68 A t/m 73
 Groep: (hoofdgroep)
 Groepsreductie: Ja

Naam		Hoogte	Dag	Avond	Nacht	Etmaal	Li
01_C	Woning Vaart ZZ 68 A t/m 73	7,50	49,0	45,0	19,4	50,0	70,3
01	Airco-unit Mitsubishi KX6-FDC475, Normaal	1,70	4,7	1,7	--	6,7	4,7
01-n	Airco-unit Mitsubishi KX6-FDC475, nachtverl	1,70	--	-5,4	-2,4	7,6	-2,4
02	Airco-unit Mitsubishi KX6-FDC400, Normaal	1,70	5,3	2,3	--	7,3	5,3
02-n	Airco-unit Mitsubishi KX6-FDC400, nachtverl	1,70	--	-4,8	-1,8	8,2	-1,8
03	Airco-unit Mitsubishi KX6-FDC335, Normaal	1,70	7,1	4,1	--	9,1	7,1
03-n	Airco-unit Mitsubishi KX6-FDC335, nachtverl	1,70	--	2,0	5,0	15,0	5,0
04	Airco-unit Mitsubishi FDC224, Normaal	1,20	5,5	2,4	--	7,4	5,5
04-n	Airco-unit Mitsubishi FDC224, nachtverl	1,20	--	-1,6	1,5	11,5	1,5
05	IT-ruimte, Mitsubishi, type SRC50ZMX-S	1,00	15,8	14,1	11,1	21,1	17,1
06	IT-ruimte, Mitsubishi, type SRC50ZMX-S	1,00	16,0	14,3	11,3	21,3	17,3
07	RivaCold (ZF18KVE-TFD-EVI), vries- en koelcel	1,20	16,9	15,2	12,1	22,1	18,2
08	Profroid (ZBD30 Z), AGF-Mopro cel	1,20	19,1	17,3	14,3	24,3	20,3
09.1	Condensor koelmeubel AHT 340989 A2-BNA	1,80	10,4	8,7	5,6	15,6	11,7
09.2	Condensor koelmeubel AHT 340989 A2-BNA	1,80	10,9	9,1	6,1	16,1	12,1
09.3	Condensor koelmeubel AHT 340989 A2-BNA	1,80	11,5	9,8	6,7	16,7	12,8
KM01	Traject Koelmotor, achteruitrijden	1,00	27,8	--	--	27,8	60,9
KM-01	Koelmotor vrachtwagen	3,00	25,2	--	--	25,2	42,0
KM02	Traject koelmotor, vooruitrijden	1,00	24,9	--	--	24,9	61,0
LL-01	Laden en lossen vrachtwagen	2,00	11,7	--	--	11,7	24,3
LL-02	Laden en lossen vrachtwagen	2,00	9,4	--	--	9,4	22,0
LL-03	Laden en lossen vrachtwagen	2,00	10,3	--	--	10,3	23,1
M-01	Manoeuvreren personenwagens	0,75	30,6	26,8	--	31,8	42,0
M-02	Manoeuvreren personenwagens	0,75	31,4	27,6	--	32,6	42,8
M-03	Manoeuvreren personenwagens	0,75	33,2	29,4	--	34,4	44,6
M-04	Manoeuvreren personenwagens	0,75	24,6	20,8	--	25,8	41,5
M-05	Manoeuvreren personenwagens	0,75	27,1	23,3	--	28,3	44,0
M-06	Manoeuvreren personenwagens	0,75	25,1	21,3	--	26,3	41,2
M-07	Manoeuvreren personenwagens	0,75	25,5	21,7	--	26,7	41,6
M-08	Manoeuvreren personenwagens	0,75	26,7	22,9	--	27,9	42,8
M-09	Manoeuvreren personenwagens	0,75	23,9	20,1	--	25,1	40,0
M-10	Manoeuvreren personenwagens	0,75	23,9	20,1	--	25,1	40,0
M-11	Manoeuvreren personenwagens	0,75	24,4	20,6	--	25,6	40,5
M-12	Manoeuvreren personenwagens	0,75	20,7	16,9	--	21,9	38,5
M-13	Manoeuvreren personenwagens	0,75	20,9	17,1	--	22,1	38,7
M-14	Manoeuvreren personenwagens	0,75	20,9	17,0	--	22,0	37,8
M-15	Manoeuvreren personenwagens	0,75	23,9	20,1	--	25,1	39,1
M-16	Manoeuvreren personenwagens	0,75	26,5	22,7	--	27,7	40,4
M-17	Manoeuvreren personenwagens	0,75	24,5	20,6	--	25,6	41,4
M-22	Manoeuvreren personenwagens	0,75	15,4	11,6	--	16,6	25,9
M-23	Manoeuvreren personenwagens	0,75	26,2	22,3	--	27,3	34,7
P-01	Traject 1 rijden personenwagens	0,75	43,9	40,2	--	45,2	56,5
P-02	Traject 2 rijden personenwagens	0,75	42,8	39,0	--	44,0	56,4
P-03	Rijden personenwagens	0,75	29,0	25,2	--	30,2	44,0
P-04	Rijden personenwagens	0,75	27,7	23,9	--	28,9	43,4
P-05	Rijden personenwagens	0,75	26,0	22,2	--	27,2	42,5
Rest			43,8	39,2	--	44,2	68,4

Alle getoonde dB-waarden zijn A-gewogen

L 764 Lidl te Nieuw Amsterdam
Rekenresultaten LAr,LT

Rapport: Resultatentabel
 Model: L 764 Lidl te Nieuw Amsterdam, LAr,LT
 LAeq bij Bron voor toetspunt: 05_B - Woning Vaart ZZ 66 en 67
 Groep: (hoofdgroep)
 Groepsreductie: Ja

Naam		Hoogte	Dag	Avond	Nacht	Etmaal	Li
05_B	Woning Vaart ZZ 66 en 67	5,00	46,4	41,0	26,1	46,4	72,6
01	Airco-unit Mitsubishi KX6-FDC475, Normaal	1,70	20,7	17,7	--	22,7	22,2
01-n	Airco-unit Mitsubishi KX6-FDC475, nachtverl	1,70	--	10,7	13,7	23,7	15,1
02	Airco-unit Mitsubishi KX6-FDC400, Normaal	1,70	20,6	17,6	--	22,6	21,9
02-n	Airco-unit Mitsubishi KX6-FDC400, nachtverl	1,70	--	10,6	13,6	23,6	14,9
03	Airco-unit Mitsubishi KX6-FDC335, Normaal	1,70	21,8	18,8	--	23,8	23,1
03-n	Airco-unit Mitsubishi KX6-FDC335, nachtverl	1,70	--	16,7	19,8	29,8	21,1
04	Airco-unit Mitsubishi FDC224, Normaal	1,20	18,1	15,1	--	20,1	19,6
04-n	Airco-unit Mitsubishi FDC224, nachtverl	1,20	--	11,1	14,1	24,1	15,6
05	IT-ruimte, Mitsubishi, type SRC50ZMX-S	1,00	12,2	10,5	7,5	17,5	15,5
06	IT-ruimte, Mitsubishi, type SRC50ZMX-S	1,00	12,5	10,8	7,8	17,8	15,8
07	RivaCold (ZF18KVE-TFD-EVI), vries- en koelcel	1,20	23,9	22,1	19,1	29,1	26,6
08	Profroid (ZBD30 Z), AGF-Mopro cel	1,20	19,1	17,3	14,3	24,3	21,8
09.1	Condensor koelmeubel AHT 340989 A2-BNA	1,80	20,6	18,8	15,8	25,8	23,2
09.2	Condensor koelmeubel AHT 340989 A2-BNA	1,80	20,8	19,0	16,0	26,0	23,4
09.3	Condensor koelmeubel AHT 340989 A2-BNA	1,80	20,9	19,2	16,2	26,2	23,5
KM01	Traject Koelmotor, achteruitrijden	1,00	29,7	--	--	29,7	63,6
KM-01	Koelmotor vrachtwagen	3,00	37,9	--	--	37,9	55,5
KM02	Traject koelmotor, vooruitrijden	1,00	26,6	--	--	26,6	63,5
LL-01	Laden en lossen vrachtwagen	2,00	21,0	--	--	21,0	35,2
LL-02	Laden en lossen vrachtwagen	2,00	22,1	--	--	22,1	36,4
LL-03	Laden en lossen vrachtwagen	2,00	22,8	--	--	22,8	37,2
M-01	Manoeuvreren personenwagens	0,75	25,5	21,7	--	26,7	38,7
M-02	Manoeuvreren personenwagens	0,75	26,1	22,3	--	27,3	39,0
M-03	Manoeuvreren personenwagens	0,75	27,2	23,4	--	28,4	39,7
M-04	Manoeuvreren personenwagens	0,75	19,1	15,3	--	20,3	38,0
M-05	Manoeuvreren personenwagens	0,75	19,8	16,0	--	21,0	38,4
M-06	Manoeuvreren personenwagens	0,75	21,7	17,9	--	22,9	39,3
M-07	Manoeuvreren personenwagens	0,75	22,4	18,6	--	23,6	39,7
M-08	Manoeuvreren personenwagens	0,75	23,8	20,0	--	25,0	40,5
M-09	Manoeuvreren personenwagens	0,75	21,9	18,1	--	23,1	39,3
M-10	Manoeuvreren personenwagens	0,75	22,7	18,9	--	23,9	39,8
M-11	Manoeuvreren personenwagens	0,75	24,2	20,4	--	25,4	40,7
M-12	Manoeuvreren personenwagens	0,75	21,7	17,9	--	22,9	40,6
M-13	Manoeuvreren personenwagens	0,75	22,1	18,3	--	23,3	40,4
M-14	Manoeuvreren personenwagens	0,75	15,3	11,4	--	16,4	34,8
M-15	Manoeuvreren personenwagens	0,75	17,9	14,1	--	19,1	35,5
M-16	Manoeuvreren personenwagens	0,75	19,9	16,1	--	21,1	36,1
M-17	Manoeuvreren personenwagens	0,75	17,5	13,6	--	18,6	36,5
M-22	Manoeuvreren personenwagens	0,75	24,5	20,7	--	25,7	36,3
M-23	Manoeuvreren personenwagens	0,75	21,8	17,9	--	22,9	31,6
P-01	Traject 1 rijden personenwagens	0,75	40,1	36,3	--	41,3	53,7
P-02	Traject 2 rijden personenwagens	0,75	39,3	35,5	--	40,5	53,8
P-03	Rijden personenwagens	0,75	22,2	18,4	--	23,4	39,1
P-04	Rijden personenwagens	0,75	21,3	17,5	--	22,5	39,0
P-05	Rijden personenwagens	0,75	19,2	15,4	--	20,4	37,7
Rest			40,7	33,6	--	40,7	71,0

Alle getoonde dB-waarden zijn A-gewogen

L 764 Lidl te Nieuw Amsterdam
Rekenresultaten LAr,LT

Rapport: Resultatentabel
 Model: L 764 Lidl te Nieuw Amsterdam, LAr,LT
 LAeq bij Bron voor toetspunt: 07_B - Woning Karel Palmstraat 4
 Groep: (hoofdgroep)
 Groepsreductie: Ja

Naam Bron	Omschrijving	Hoogte	Dag	Avond	Nacht	Etmaal	Li
07_B	Woning Karel Palmstraat 4	5,00	48,2	42,3	30,5	48,2	73,9
01	Airco-unit Mitsubishi KX6-FDC475, Normaal	1,70	25,0	22,0	--	27,0	25,0
01-n	Airco-unit Mitsubishi KX6-FDC475, nachtverl	1,70	--	15,0	18,0	28,0	18,0
02	Airco-unit Mitsubishi KX6-FDC400, Normaal	1,70	25,2	22,2	--	27,2	25,2
02-n	Airco-unit Mitsubishi KX6-FDC400, nachtverl	1,70	--	15,2	18,2	28,2	18,2
03	Airco-unit Mitsubishi KX6-FDC335, Normaal	1,70	26,4	23,3	--	28,3	26,4
03-n	Airco-unit Mitsubishi KX6-FDC335, nachtverl	1,70	--	21,3	24,4	34,4	24,4
04	Airco-unit Mitsubishi FDC224, Normaal	1,20	22,7	19,7	--	24,7	22,7
04-n	Airco-unit Mitsubishi FDC224, nachtverl	1,20	--	15,7	18,7	28,7	18,7
05	IT-ruimte, Mitsubishi, type SRC50ZMX-S	1,00	10,7	8,9	5,9	15,9	13,7
06	IT-ruimte, Mitsubishi, type SRC50ZMX-S	1,00	10,8	9,0	6,0	16,0	13,8
07	RivaCold (ZF18KVE-TFD-EVI), vries- en koelcel	1,20	28,5	26,8	23,8	33,8	29,8
08	Profroid (ZBD30 Z), AGF-Mopro cel	1,20	21,5	19,8	16,8	26,8	22,8
09.1	Condensor koelmeubel AHT 340989 A2-BNA	1,80	25,3	23,6	20,6	30,6	26,6
09.2	Condensor koelmeubel AHT 340989 A2-BNA	1,80	25,5	23,7	20,7	30,7	26,7
09.3	Condensor koelmeubel AHT 340989 A2-BNA	1,80	25,7	23,9	20,9	30,9	26,9
KM01	Traject Koelmotor, achteruitrijden	1,00	31,8	--	--	31,8	64,9
KM-01	Koelmotor vrachtwagen	3,00	41,0	--	--	41,0	57,8
KM02	Traject koelmotor, vooruitrijden	1,00	28,9	--	--	28,9	65,0
LL-01	Laden en lossen vrachtwagen	2,00	28,7	--	--	28,7	41,3
LL-02	Laden en lossen vrachtwagen	2,00	29,3	--	--	29,3	42,1
LL-03	Laden en lossen vrachtwagen	2,00	28,3	--	--	28,3	41,3
M-01	Manoeuvreren personenwagens	0,75	26,0	22,2	--	27,2	39,2
M-02	Manoeuvreren personenwagens	0,75	26,1	22,3	--	27,3	39,1
M-03	Manoeuvreren personenwagens	0,75	26,5	22,7	--	27,7	39,3
M-04	Manoeuvreren personenwagens	0,75	18,3	14,5	--	19,5	37,4
M-05	Manoeuvreren personenwagens	0,75	18,4	14,6	--	19,6	37,5
M-06	Manoeuvreren personenwagens	0,75	22,2	18,4	--	23,4	39,3
M-07	Manoeuvreren personenwagens	0,75	22,6	18,8	--	23,8	39,4
M-08	Manoeuvreren personenwagens	0,75	25,0	21,2	--	26,2	41,5
M-09	Manoeuvreren personenwagens	0,75	24,5	20,7	--	25,7	40,8
M-10	Manoeuvreren personenwagens	0,75	25,2	21,4	--	26,4	41,3
M-11	Manoeuvreren personenwagens	0,75	24,9	21,1	--	26,1	41,0
M-12	Manoeuvreren personenwagens	0,75	23,7	19,9	--	24,9	41,5
M-13	Manoeuvreren personenwagens	0,75	25,8	22,0	--	27,0	43,6
M-14	Manoeuvreren personenwagens	0,75	14,8	10,9	--	15,9	34,4
M-15	Manoeuvreren personenwagens	0,75	16,9	13,1	--	18,1	34,7
M-16	Manoeuvreren personenwagens	0,75	20,1	16,3	--	21,3	36,5
M-17	Manoeuvreren personenwagens	0,75	17,1	13,2	--	18,2	36,5
M-22	Manoeuvreren personenwagens	0,75	25,9	22,1	--	27,1	36,5
M-23	Manoeuvreren personenwagens	0,75	31,4	27,5	--	32,5	39,2
P-01	Traject 1 rijden personenwagens	0,75	41,0	37,2	--	42,2	54,2
P-02	Traject 2 rijden personenwagens	0,75	40,3	36,4	--	41,4	54,4
P-03	Rijden personenwagens	0,75	18,9	15,1	--	20,1	36,3
P-04	Rijden personenwagens	0,75	18,3	14,5	--	19,5	36,3
P-05	Rijden personenwagens	0,75	18,9	15,1	--	20,1	37,8
Rest			42,2	34,0	--	42,2	72,3

Alle getoonde dB-waarden zijn A-gewogen

L 764 Lidl te Nieuw Amsterdam
Rekenresultaten LAr,LT

Rapport: Resultatentabel
 Model: L 764 Lidl te Nieuw Amsterdam, LAr,LT
 LAeq bij Bron voor toetspunt: 15a_B - Woning Zijtak westzijde 5
 Groep: (hoofdgroep)
 Groepsreductie: Ja

Naam		Hoogte	Dag	Avond	Nacht	Etmaal	Li
15a_B	Woning Zijtak westzijde 5	5,00	43,1	39,3	18,5	44,3	60,2
01	Airco-unit Mitsubishi KX6-FDC475, Normaal	1,70	5,0	2,0	--	7,0	5,6
01-n	Airco-unit Mitsubishi KX6-FDC475, nachtverl	1,70	--	-5,0	-2,0	8,0	-1,4
02	Airco-unit Mitsubishi KX6-FDC400, Normaal	1,70	3,9	0,9	--	5,9	4,7
02-n	Airco-unit Mitsubishi KX6-FDC400, nachtverl	1,70	--	-6,1	-3,1	6,9	-2,4
03	Airco-unit Mitsubishi KX6-FDC335, Normaal	1,70	4,5	1,5	--	6,5	5,3
03-n	Airco-unit Mitsubishi KX6-FDC335, nachtverl	1,70	--	-0,5	2,5	12,5	3,3
04	Airco-unit Mitsubishi FDC224, Normaal	1,20	-2,1	-5,1	--	-0,1	-1,0
04-n	Airco-unit Mitsubishi FDC224, nachtverl	1,20	--	-9,1	-6,1	3,9	-4,9
05	IT-ruimte, Mitsubishi, type SRC50ZMX-S	1,00	19,2	17,4	14,4	24,4	20,4
06	IT-ruimte, Mitsubishi, type SRC50ZMX-S	1,00	19,0	17,3	14,2	24,2	20,3
07	RivaCold (ZF18KVE-TFD-EVI), vries- en koelcel	1,20	8,0	6,2	3,2	13,2	10,4
08	Profroid (ZBD30 Z), AGF-Mopro cel	1,20	2,8	1,0	-2,0	8,0	5,2
09.1	Condensor koelmeubel AHT 340989 A2-BNA	1,80	11,9	10,1	7,1	17,1	13,9
09.2	Condensor koelmeubel AHT 340989 A2-BNA	1,80	10,3	8,6	5,5	15,5	12,3
09.3	Condensor koelmeubel AHT 340989 A2-BNA	1,80	9,0	7,2	4,2	14,2	11,0
KM01	Traject Koelmotor, achteruitrijden	1,00	8,5	--	--	8,5	43,2
KM-01	Koelmotor vrachtwagen	3,00	19,8	--	--	19,8	36,8
KM02	Traject koelmotor, vooruitrijden	1,00	6,6	--	--	6,6	44,4
LL-01	Laden en lossen vrachtwagen	2,00	13,3	--	--	13,3	26,6
LL-02	Laden en lossen vrachtwagen	2,00	14,0	--	--	14,0	27,3
LL-03	Laden en lossen vrachtwagen	2,00	9,5	--	--	9,5	22,8
M-01	Manoeuvreren personenwagens	0,75	9,5	5,7	--	10,7	20,9
M-02	Manoeuvreren personenwagens	0,75	9,9	6,1	--	11,1	21,3
M-03	Manoeuvreren personenwagens	0,75	22,6	18,8	--	23,8	34,6
M-04	Manoeuvreren personenwagens	0,75	23,7	19,9	--	24,9	40,6
M-05	Manoeuvreren personenwagens	0,75	21,8	18,0	--	23,0	39,0
M-06	Manoeuvreren personenwagens	0,75	2,4	-1,4	--	3,6	19,0
M-07	Manoeuvreren personenwagens	0,75	2,6	-1,2	--	3,8	19,6
M-08	Manoeuvreren personenwagens	0,75	2,7	-1,1	--	3,9	20,0
M-09	Manoeuvreren personenwagens	0,75	0,3	-3,5	--	1,5	17,7
M-10	Manoeuvreren personenwagens	0,75	6,5	2,7	--	7,7	24,1
M-11	Manoeuvreren personenwagens	0,75	4,8	1,0	--	6,0	22,6
M-12	Manoeuvreren personenwagens	0,75	-2,4	-6,2	--	-1,2	17,4
M-13	Manoeuvreren personenwagens	0,75	-1,7	-5,5	--	-0,5	18,3
M-14	Manoeuvreren personenwagens	0,75	30,0	26,1	--	31,1	46,9
M-15	Manoeuvreren personenwagens	0,75	29,1	25,3	--	30,3	44,3
M-16	Manoeuvreren personenwagens	0,75	28,8	25,0	--	30,0	42,7
M-17	Manoeuvreren personenwagens	0,75	24,6	20,7	--	25,7	41,6
M-22	Manoeuvreren personenwagens	0,75	9,9	6,1	--	11,1	21,1
M-23	Manoeuvreren personenwagens	0,75	14,5	10,6	--	15,6	24,3
P-01	Traject 1 rijden personenwagens	0,75	35,6	31,9	--	36,9	48,4
P-02	Traject 2 rijden personenwagens	0,75	34,7	30,9	--	35,9	48,6
P-03	Rijden personenwagens	0,75	25,5	21,7	--	26,7	41,2
P-04	Rijden personenwagens	0,75	25,7	21,9	--	26,9	41,8
P-05	Rijden personenwagens	0,75	26,5	22,7	--	27,7	43,0
Rest			39,3	35,5	--	40,5	58,3

Alle getoonde dB-waarden zijn A-gewogen

L 764 Lidl te Nieuw Amsterdam
Rekenresultaten LAr,LT

Rapport: Resultatentabel
 Model: L 764 Lidl te Nieuw Amsterdam, LAr,LT
 LAeq bij Bron voor toetspunt: 17_C - Woning Zijtak oostzijde 1
 Groep: (hoofdgroep)
 Groepsreductie: Ja

Naam		Hoogte	Dag	Avond	Nacht	Etmaal	Li
17_C	Woning Zijtak oostzijde 1	7,50	42,9	39,0	10,6	44,0	64,6
01	Airco-unit Mitsubishi KX6-FDC475, Normaal	1,70	-4,2	-7,2	--	-2,2	-2,4
01-n	Airco-unit Mitsubishi KX6-FDC475, nachtverl	1,70	--	-14,3	-11,3	-1,3	-9,5
02	Airco-unit Mitsubishi KX6-FDC400, Normaal	1,70	-2,9	-5,9	--	-0,9	-1,1
02-n	Airco-unit Mitsubishi KX6-FDC400, nachtverl	1,70	--	-12,9	-9,9	0,1	-8,2
03	Airco-unit Mitsubishi KX6-FDC335, Normaal	1,70	-1,6	-4,6	--	0,4	0,2
03-n	Airco-unit Mitsubishi KX6-FDC335, nachtverl	1,70	--	-6,6	-3,6	6,4	-1,9
04	Airco-unit Mitsubishi FDC224, Normaal	1,20	-5,1	-8,2	--	-3,2	-3,2
04-n	Airco-unit Mitsubishi FDC224, nachtverl	1,20	--	-12,2	-9,2	0,9	-7,2
05	IT-ruimte, Mitsubishi, type SRC50ZMX-S	1,00	10,7	8,9	5,9	15,9	12,9
06	IT-ruimte, Mitsubishi, type SRC50ZMX-S	1,00	10,7	9,0	6,0	16,0	12,9
07	RivaCold (ZF18KVE-TFD-EVI), vries- en koelcel	1,20	4,4	2,6	-0,4	9,6	7,6
08	Profroid (ZBD30 Z), AGF-Mopro cel	1,20	1,4	-0,3	-3,4	6,7	4,6
09.1	Condensor koelmeubel AHT 340989 A2-BNA	1,80	1,7	0,0	-3,0	7,0	4,8
09.2	Condensor koelmeubel AHT 340989 A2-BNA	1,80	1,8	0,1	-3,0	7,0	4,9
09.3	Condensor koelmeubel AHT 340989 A2-BNA	1,80	2,0	0,2	-2,8	7,2	5,0
KM01	Traject Koelmotor, achteruitrijden	1,00	19,9	--	--	19,9	55,1
KM-01	Koelmotor vrachtwagen	3,00	13,6	--	--	13,6	31,9
KM02	Traject koelmotor, vooruitrijden	1,00	17,1	--	--	17,1	55,2
LL-01	Laden en lossen vrachtwagen	2,00	0,8	--	--	0,8	15,3
LL-02	Laden en lossen vrachtwagen	2,00	0,3	--	--	0,3	14,8
LL-03	Laden en lossen vrachtwagen	2,00	0,1	--	--	0,1	14,7
M-01	Manoeuvreren personenwagens	0,75	24,6	20,8	--	25,8	36,8
M-02	Manoeuvreren personenwagens	0,75	22,6	18,8	--	23,8	34,6
M-03	Manoeuvreren personenwagens	0,75	22,6	18,8	--	23,8	34,6
M-04	Manoeuvreren personenwagens	0,75	21,0	17,2	--	22,2	37,9
M-05	Manoeuvreren personenwagens	0,75	21,6	17,8	--	22,8	38,5
M-06	Manoeuvreren personenwagens	0,75	17,6	13,8	--	18,8	35,2
M-07	Manoeuvreren personenwagens	0,75	17,7	13,9	--	18,9	35,2
M-08	Manoeuvreren personenwagens	0,75	15,6	11,8	--	16,8	33,0
M-09	Manoeuvreren personenwagens	0,75	16,0	12,2	--	17,2	34,0
M-10	Manoeuvreren personenwagens	0,75	15,8	12,0	--	17,0	33,8
M-11	Manoeuvreren personenwagens	0,75	15,8	12,0	--	17,0	33,8
M-12	Manoeuvreren personenwagens	0,75	13,0	9,2	--	14,2	33,0
M-13	Manoeuvreren personenwagens	0,75	13,0	9,2	--	14,2	33,0
M-14	Manoeuvreren personenwagens	0,75	20,2	16,3	--	21,3	37,1
M-15	Manoeuvreren personenwagens	0,75	22,6	18,8	--	23,8	37,8
M-16	Manoeuvreren personenwagens	0,75	25,6	21,8	--	26,8	39,5
M-17	Manoeuvreren personenwagens	0,75	22,9	19,0	--	24,0	39,8
M-22	Manoeuvreren personenwagens	0,75	1,7	-2,1	--	2,9	13,6
M-23	Manoeuvreren personenwagens	0,75	9,1	5,2	--	10,2	19,4
P-01	Traject 1 rijden personenwagens	0,75	37,4	33,6	--	38,6	50,4
P-02	Traject 2 rijden personenwagens	0,75	36,1	32,2	--	37,2	50,2
P-03	Rijden personenwagens	0,75	26,3	22,5	--	27,5	41,3
P-04	Rijden personenwagens	0,75	25,6	21,8	--	26,8	41,3
P-05	Rijden personenwagens	0,75	24,8	21,0	--	26,0	41,3
Rest			38,3	34,1	--	39,1	62,8

Alle getoonde dB-waarden zijn A-gewogen

L 764 Lidl te Nieuw Amsterdam Rekenresultaten LAmax

Rapport: Resultatentabel
 Model: L 764 Lidl te Nieuw Amsterdam, LAmax
 LAmax totaalresultaten voor toetspunten
 Groep: LL

Naam Toetspunt	Omschrijving	Hoogte	Dag	Avond	Nacht
01_A	Woning Vaart ZZ 68 A t/m 73	1,50	46,0	--	--
01_B	Woning Vaart ZZ 68 A t/m 73	5,00	48,2	--	--
01_C	Woning Vaart ZZ 68 A t/m 73	7,50	49,5	--	--
01_D	Woning Vaart ZZ 68 A t/m 73	10,50	49,8	--	--
02_A	Woning Vaart ZZ 68 A t/m 73	1,50	50,5	--	--
02_B	Woning Vaart ZZ 68 A t/m 73	5,00	52,3	--	--
02_C	Woning Vaart ZZ 68 A t/m 73	7,50	53,7	--	--
02_D	Woning Vaart ZZ 68 A t/m 73	10,50	54,4	--	--
03_A	Gebouw & Woning Vaart ZZ 66 en 67	5,00	55,2	--	--
03_B	Gebouw & Woning Vaart ZZ 66 en 67	7,50	57,3	--	--
04_A	Gebouw & Woning Vaart ZZ 66 en 67	5,00	56,5	--	--
05_A	Woning Vaart ZZ 66 en 67	1,50	46,5	--	--
05_B	Woning Vaart ZZ 66 en 67	5,00	60,2	--	--
06_A	Woning Vaart ZZ 66 en 67	1,50	56,0	--	--
06_B	Woning Vaart ZZ 66 en 67	5,00	58,8	--	--
07_A	Woning Karel Palmstraat 4	1,50	64,6	--	--
07_B	Woning Karel Palmstraat 4	5,00	66,7	--	--
08_A	Woning Karel Palmstraat 6	1,50	61,5	--	--
08_B	Woning Karel Palmstraat 6	5,00	63,3	--	--
09_A	Woning Karel Palmstraat 6	5,00	63,0	--	--
10_A	Woning Sportlaan 7	1,50	55,2	--	--
10_B	Woning Sportlaan 7	5,00	60,4	--	--
10_C	Woning Sportlaan 7	7,50	61,8	--	--
11_A	Woning Sportlaan 13	1,50	59,4	--	--
11_B	Woning Sportlaan 13	5,00	62,9	--	--
11_C	Woning Sportlaan 13	7,50	64,2	--	--
12_A	Woning Sportlaan 15	1,50	59,6	--	--
12_B	Woning Sportlaan 15	5,00	62,9	--	--
12_C	Woning Sportlaan 15	7,50	64,2	--	--
13_A	Woning Vogelvlucht 3	1,50	53,9	--	--
13_B	Woning Vogelvlucht 3	5,00	55,9	--	--
14_A	Woning Jachthoorn 21	1,50	63,5	--	--
14_B	Woning Jachthoorn 21	5,00	65,0	--	--
15a_A	Woning Zijtak westzijde 5	1,50	45,8	--	--
15a_B	Woning Zijtak westzijde 5	5,00	50,9	--	--
15b_A	Woning Zijtak westzijde 5	1,50	37,6	--	--
15b_B	Woning Zijtak westzijde 5	5,00	39,9	--	--
15c_A	Woning Zijtak westzijde 5	1,50	38,3	--	--
15c_B	Woning Zijtak westzijde 5	5,00	40,9	--	--
16_A	Woning Zijtak oostzijde 3	1,50	36,1	--	--
16_B	Woning Zijtak oostzijde 3	5,00	36,8	--	--
16_C	Woning Zijtak oostzijde 3	7,50	38,2	--	--
17_A	Woning Zijtak oostzijde 1	1,50	36,7	--	--
17_B	Woning Zijtak oostzijde 1	5,00	37,3	--	--
17_C	Woning Zijtak oostzijde 1	7,50	38,6	--	--
18a_A	Woning Zijtak westzijde 6/7	1,50	42,5	--	--
18a_B	Woning Zijtak westzijde 6/7	5,00	47,0	--	--
18b_B	Woning Zijtak westzijde 6/7	5,00	35,1	--	--

Alle getoonde dB-waarden zijn A-gewogen

L 764 Lidl te Nieuw Amsterdam Rekenresultaten LAmox

Rapport: Resultatentabel
 Model: L 764 Lidl te Nieuw Amsterdam, LAmox
 LAmox totaalresultaten voor toetspunten
 Groep: VW

Naam Toetspunt	Omschrijving	Hoogte	Dag	Avond	Nacht
01_A	Woning Vaart ZZ 68 A t/m 73	1,50	62,8	--	--
01_B	Woning Vaart ZZ 68 A t/m 73	5,00	65,3	--	--
01_C	Woning Vaart ZZ 68 A t/m 73	7,50	65,6	--	--
01_D	Woning Vaart ZZ 68 A t/m 73	10,50	65,5	--	--
02_A	Woning Vaart ZZ 68 A t/m 73	1,50	63,5	--	--
02_B	Woning Vaart ZZ 68 A t/m 73	5,00	66,2	--	--
02_C	Woning Vaart ZZ 68 A t/m 73	7,50	66,3	--	--
02_D	Woning Vaart ZZ 68 A t/m 73	10,50	66,4	--	--
03_A	Gebouw & Woning Vaart ZZ 66 en 67	5,00	63,5	--	--
03_B	Gebouw & Woning Vaart ZZ 66 en 67	7,50	64,6	--	--
04_A	Gebouw & Woning Vaart ZZ 66 en 67	5,00	65,7	--	--
05_A	Woning Vaart ZZ 66 en 67	1,50	50,3	--	--
05_B	Woning Vaart ZZ 66 en 67	5,00	68,5	--	--
06_A	Woning Vaart ZZ 66 en 67	1,50	58,3	--	--
06_B	Woning Vaart ZZ 66 en 67	5,00	61,4	--	--
07_A	Woning Karel Palmstraat 4	1,50	69,2	--	--
07_B	Woning Karel Palmstraat 4	5,00	70,3	--	--
08_A	Woning Karel Palmstraat 6	1,50	65,9	--	--
08_B	Woning Karel Palmstraat 6	5,00	66,6	--	--
09_A	Woning Karel Palmstraat 6	5,00	66,5	--	--
10_A	Woning Sportlaan 7	1,50	56,9	--	--
10_B	Woning Sportlaan 7	5,00	60,9	--	--
10_C	Woning Sportlaan 7	7,50	62,2	--	--
11_A	Woning Sportlaan 13	1,50	59,1	--	--
11_B	Woning Sportlaan 13	5,00	62,2	--	--
11_C	Woning Sportlaan 13	7,50	63,6	--	--
12_A	Woning Sportlaan 15	1,50	59,2	--	--
12_B	Woning Sportlaan 15	5,00	61,9	--	--
12_C	Woning Sportlaan 15	7,50	63,2	--	--
13_A	Woning Vogelvlucht 3	1,50	57,4	--	--
13_B	Woning Vogelvlucht 3	5,00	59,4	--	--
14_A	Woning Jachthoorn 21	1,50	54,9	--	--
14_B	Woning Jachthoorn 21	5,00	64,3	--	--
15a_A	Woning Zijtak westzijde 5	1,50	43,0	--	--
15a_B	Woning Zijtak westzijde 5	5,00	48,5	--	--
15b_A	Woning Zijtak westzijde 5	1,50	38,6	--	--
15b_B	Woning Zijtak westzijde 5	5,00	39,4	--	--
15c_A	Woning Zijtak westzijde 5	1,50	38,2	--	--
15c_B	Woning Zijtak westzijde 5	5,00	38,8	--	--
16_A	Woning Zijtak oostzijde 3	1,50	56,6	--	--
16_B	Woning Zijtak oostzijde 3	5,00	56,3	--	--
16_C	Woning Zijtak oostzijde 3	7,50	57,1	--	--
17_A	Woning Zijtak oostzijde 1	1,50	56,9	--	--
17_B	Woning Zijtak oostzijde 1	5,00	56,6	--	--
17_C	Woning Zijtak oostzijde 1	7,50	57,4	--	--
18a_A	Woning Zijtak westzijde 6/7	1,50	44,3	--	--
18a_B	Woning Zijtak westzijde 6/7	5,00	48,5	--	--
18b_B	Woning Zijtak westzijde 6/7	5,00	38,1	--	--

Alle getoonde dB-waarden zijn A-gewogen

L 764 Lidl te Nieuw Amsterdam Rekenresultaten LAmax

Rapport: Resultatentabel
 Model: L 764 Lidl te Nieuw Amsterdam, LAmax
 LAmax totaalresultaten voor toetspunten
 Groep: PWportieren

Naam Toetspunt	Omschrijving	Hoogte	Dag	Avond	Nacht
01_A	Woning Vaart ZZ 68 A t/m 73	1,50	59,6	59,6	--
01_B	Woning Vaart ZZ 68 A t/m 73	5,00	61,3	61,3	--
01_C	Woning Vaart ZZ 68 A t/m 73	7,50	61,3	61,3	--
01_D	Woning Vaart ZZ 68 A t/m 73	10,50	61,1	61,1	--
02_A	Woning Vaart ZZ 68 A t/m 73	1,50	54,7	54,7	--
02_B	Woning Vaart ZZ 68 A t/m 73	5,00	55,8	55,8	--
02_C	Woning Vaart ZZ 68 A t/m 73	7,50	56,3	56,3	--
02_D	Woning Vaart ZZ 68 A t/m 73	10,50	56,3	56,3	--
03_A	Gebouw & Woning Vaart ZZ 66 en 67	5,00	52,3	52,3	--
03_B	Gebouw & Woning Vaart ZZ 66 en 67	7,50	54,8	54,8	--
04_A	Gebouw & Woning Vaart ZZ 66 en 67	5,00	52,4	52,4	--
05_A	Woning Vaart ZZ 66 en 67	1,50	41,3	41,3	--
05_B	Woning Vaart ZZ 66 en 67	5,00	55,3	55,3	--
06_A	Woning Vaart ZZ 66 en 67	1,50	51,1	51,1	--
06_B	Woning Vaart ZZ 66 en 67	5,00	54,3	54,3	--
07_A	Woning Karel Palmstraat 4	1,50	60,9	60,9	--
07_B	Woning Karel Palmstraat 4	5,00	62,1	62,1	--
08_A	Woning Karel Palmstraat 6	1,50	57,9	57,9	--
08_B	Woning Karel Palmstraat 6	5,00	58,2	58,2	--
09_A	Woning Karel Palmstraat 6	5,00	58,0	58,0	--
10_A	Woning Sportlaan 7	1,50	49,2	49,2	--
10_B	Woning Sportlaan 7	5,00	51,7	51,7	--
10_C	Woning Sportlaan 7	7,50	53,2	53,2	--
11_A	Woning Sportlaan 13	1,50	49,1	49,1	--
11_B	Woning Sportlaan 13	5,00	52,5	52,5	--
11_C	Woning Sportlaan 13	7,50	54,5	54,5	--
12_A	Woning Sportlaan 15	1,50	51,6	51,6	--
12_B	Woning Sportlaan 15	5,00	53,8	53,8	--
12_C	Woning Sportlaan 15	7,50	55,8	55,8	--
13_A	Woning Vogelvlucht 3	1,50	49,2	49,2	--
13_B	Woning Vogelvlucht 3	5,00	49,5	49,5	--
14_A	Woning Jachthoorn 21	1,50	63,4	63,4	--
14_B	Woning Jachthoorn 21	5,00	64,1	64,1	--
15a_A	Woning Zijtak westzijde 5	1,50	55,9	55,9	--
15a_B	Woning Zijtak westzijde 5	5,00	58,8	58,8	--
15b_A	Woning Zijtak westzijde 5	1,50	55,2	55,2	--
15b_B	Woning Zijtak westzijde 5	5,00	56,8	56,8	--
15c_A	Woning Zijtak westzijde 5	1,50	54,6	54,6	--
15c_B	Woning Zijtak westzijde 5	5,00	55,5	55,5	--
16_A	Woning Zijtak oostzijde 3	1,50	52,7	52,7	--
16_B	Woning Zijtak oostzijde 3	5,00	55,4	55,4	--
16_C	Woning Zijtak oostzijde 3	7,50	55,7	55,7	--
17_A	Woning Zijtak oostzijde 1	1,50	53,2	53,2	--
17_B	Woning Zijtak oostzijde 1	5,00	56,2	56,2	--
17_C	Woning Zijtak oostzijde 1	7,50	57,0	57,0	--
18a_A	Woning Zijtak westzijde 6/7	1,50	46,9	46,9	--
18a_B	Woning Zijtak westzijde 6/7	5,00	49,1	49,1	--
18b_B	Woning Zijtak westzijde 6/7	5,00	52,5	52,5	--

Alle getoonde dB-waarden zijn A-gewogen

L 764 Lidl te Nieuw Amsterdam Rekenresultaten LAmax

Rapport: Resultatentabel
 Model: L 764 Lidl te Nieuw Amsterdam, LAmax
 LAmax totaalresultaten voor toetspunten
 Groep: WWverzamelpunt

Naam Toetspunt	Omschrijving	Hoogte	Dag	Avond	Nacht
01_A	Woning Vaart ZZ 68 A t/m 73	1,50	58,6	58,6	--
01_B	Woning Vaart ZZ 68 A t/m 73	5,00	60,2	60,2	--
01_C	Woning Vaart ZZ 68 A t/m 73	7,50	60,3	60,3	--
01_D	Woning Vaart ZZ 68 A t/m 73	10,50	59,9	59,9	--
02_A	Woning Vaart ZZ 68 A t/m 73	1,50	52,5	52,5	--
02_B	Woning Vaart ZZ 68 A t/m 73	5,00	53,4	53,4	--
02_C	Woning Vaart ZZ 68 A t/m 73	7,50	54,3	54,3	--
02_D	Woning Vaart ZZ 68 A t/m 73	10,50	54,2	54,2	--
03_A	Gebouw & Woning Vaart ZZ 66 en 67	5,00	32,1	32,1	--
03_B	Gebouw & Woning Vaart ZZ 66 en 67	7,50	33,6	33,6	--
04_A	Gebouw & Woning Vaart ZZ 66 en 67	5,00	38,5	38,5	--
05_A	Woning Vaart ZZ 66 en 67	1,50	31,8	31,8	--
05_B	Woning Vaart ZZ 66 en 67	5,00	53,1	53,1	--
06_A	Woning Vaart ZZ 66 en 67	1,50	29,7	29,7	--
06_B	Woning Vaart ZZ 66 en 67	5,00	50,8	50,8	--
07_A	Woning Karel Palmstraat 4	1,50	50,9	50,9	--
07_B	Woning Karel Palmstraat 4	5,00	52,0	52,0	--
08_A	Woning Karel Palmstraat 6	1,50	47,8	47,8	--
08_B	Woning Karel Palmstraat 6	5,00	48,2	48,2	--
09_A	Woning Karel Palmstraat 6	5,00	44,3	44,3	--
10_A	Woning Sportlaan 7	1,50	37,6	37,6	--
10_B	Woning Sportlaan 7	5,00	41,7	41,7	--
10_C	Woning Sportlaan 7	7,50	42,6	42,6	--
11_A	Woning Sportlaan 13	1,50	42,1	42,1	--
11_B	Woning Sportlaan 13	5,00	43,5	43,5	--
11_C	Woning Sportlaan 13	7,50	44,2	44,2	--
12_A	Woning Sportlaan 15	1,50	41,6	41,6	--
12_B	Woning Sportlaan 15	5,00	41,6	41,6	--
12_C	Woning Sportlaan 15	7,50	42,4	42,4	--
13_A	Woning Vogelvlucht 3	1,50	31,7	31,7	--
13_B	Woning Vogelvlucht 3	5,00	38,7	38,7	--
14_A	Woning Jachthoorn 21	1,50	27,5	27,5	--
14_B	Woning Jachthoorn 21	5,00	28,8	28,8	--
15a_A	Woning Zijtak westzijde 5	1,50	44,3	44,3	--
15a_B	Woning Zijtak westzijde 5	5,00	46,1	46,1	--
15b_A	Woning Zijtak westzijde 5	1,50	44,8	44,8	--
15b_B	Woning Zijtak westzijde 5	5,00	46,9	46,9	--
15c_A	Woning Zijtak westzijde 5	1,50	31,1	31,1	--
15c_B	Woning Zijtak westzijde 5	5,00	33,8	33,8	--
16_A	Woning Zijtak oostzijde 3	1,50	48,7	48,7	--
16_B	Woning Zijtak oostzijde 3	5,00	50,5	50,5	--
16_C	Woning Zijtak oostzijde 3	7,50	51,8	51,8	--
17_A	Woning Zijtak oostzijde 1	1,50	48,9	48,9	--
17_B	Woning Zijtak oostzijde 1	5,00	50,9	50,9	--
17_C	Woning Zijtak oostzijde 1	7,50	53,5	53,5	--
18a_A	Woning Zijtak westzijde 6/7	1,50	30,1	30,1	--
18a_B	Woning Zijtak westzijde 6/7	5,00	33,3	33,3	--
18b_B	Woning Zijtak westzijde 6/7	5,00	31,4	31,4	--

Alle getoonde dB-waarden zijn A-gewogen

L 764 Lidl te Nieuw Amsterdam Rekenresultaten LAmax

Rapport: Resultatentabel
 Model: L 764 Lidl te Nieuw Amsterdam, LAmax
 LAmax totaalresultaten voor toetspunten
 Groep: WW

Naam Toetspunt	Omschrijving	Hoogte	Dag	Avond	Nacht
01_A	Woning Vaart ZZ 68 A t/m 73	1,50	58,2	58,2	--
01_B	Woning Vaart ZZ 68 A t/m 73	5,00	59,7	59,7	--
01_C	Woning Vaart ZZ 68 A t/m 73	7,50	59,6	59,6	--
01_D	Woning Vaart ZZ 68 A t/m 73	10,50	59,5	59,5	--
02_A	Woning Vaart ZZ 68 A t/m 73	1,50	52,1	52,1	--
02_B	Woning Vaart ZZ 68 A t/m 73	5,00	53,2	53,2	--
02_C	Woning Vaart ZZ 68 A t/m 73	7,50	54,0	54,0	--
02_D	Woning Vaart ZZ 68 A t/m 73	10,50	54,5	54,5	--
03_A	Gebouw & Woning Vaart ZZ 66 en 67	5,00	49,8	49,8	--
03_B	Gebouw & Woning Vaart ZZ 66 en 67	7,50	51,5	51,5	--
04_A	Gebouw & Woning Vaart ZZ 66 en 67	5,00	52,4	52,4	--
05_A	Woning Vaart ZZ 66 en 67	1,50	37,8	37,8	--
05_B	Woning Vaart ZZ 66 en 67	5,00	55,6	55,6	--
06_A	Woning Vaart ZZ 66 en 67	1,50	43,1	43,1	--
06_B	Woning Vaart ZZ 66 en 67	5,00	50,0	50,0	--
07_A	Woning Karel Palmstraat 4	1,50	56,9	56,9	--
07_B	Woning Karel Palmstraat 4	5,00	58,8	58,8	--
08_A	Woning Karel Palmstraat 6	1,50	54,1	54,1	--
08_B	Woning Karel Palmstraat 6	5,00	55,0	55,0	--
09_A	Woning Karel Palmstraat 6	5,00	54,8	54,8	--
10_A	Woning Sportlaan 7	1,50	45,3	45,3	--
10_B	Woning Sportlaan 7	5,00	48,2	48,2	--
10_C	Woning Sportlaan 7	7,50	49,5	49,5	--
11_A	Woning Sportlaan 13	1,50	47,5	47,5	--
11_B	Woning Sportlaan 13	5,00	49,6	49,6	--
11_C	Woning Sportlaan 13	7,50	52,0	52,0	--
12_A	Woning Sportlaan 15	1,50	49,6	49,6	--
12_B	Woning Sportlaan 15	5,00	51,3	51,3	--
12_C	Woning Sportlaan 15	7,50	53,5	53,5	--
13_A	Woning Vogelvlucht 3	1,50	45,2	45,2	--
13_B	Woning Vogelvlucht 3	5,00	46,4	46,4	--
14_A	Woning Jachthoorn 21	1,50	61,9	61,9	--
14_B	Woning Jachthoorn 21	5,00	62,8	62,8	--
15a_A	Woning Zijtak westzijde 5	1,50	61,4	61,4	--
15a_B	Woning Zijtak westzijde 5	5,00	62,5	62,5	--
15b_A	Woning Zijtak westzijde 5	1,50	54,3	54,3	--
15b_B	Woning Zijtak westzijde 5	5,00	55,7	55,7	--
15c_A	Woning Zijtak westzijde 5	1,50	51,9	51,9	--
15c_B	Woning Zijtak westzijde 5	5,00	53,0	53,0	--
16_A	Woning Zijtak oostzijde 3	1,50	50,5	50,5	--
16_B	Woning Zijtak oostzijde 3	5,00	53,3	53,3	--
16_C	Woning Zijtak oostzijde 3	7,50	53,6	53,6	--
17_A	Woning Zijtak oostzijde 1	1,50	50,9	50,9	--
17_B	Woning Zijtak oostzijde 1	5,00	54,0	54,0	--
17_C	Woning Zijtak oostzijde 1	7,50	55,0	55,0	--
18a_A	Woning Zijtak westzijde 6/7	1,50	43,5	43,5	--
18a_B	Woning Zijtak westzijde 6/7	5,00	45,2	45,2	--
18b_B	Woning Zijtak westzijde 6/7	5,00	49,8	49,8	--

Alle getoonde dB-waarden zijn A-gewogen

Bijlage 5 Rekenresultaten Indirecte hinder



L 764 Lidl te Nieuw Amsterdam Rekenresultaten Indirecte hinder

Rapport: Resultatentabel
Model: L 764 Lidl te Nieuw Amsterdam, Indirecte hinder
L Aeq totaalresultaten voor toetspunten
Groep: (hoofdgroep)
Groepsreductie: Ja

Naam Toetspunt	Omschrijving	Hoogte	Dag	Avond	Nacht	Etmaal	Li
01_A	Woning Vaart ZZ 68 A t/m 73	1,50	43,9	38,5	--	43,9	79,1
01_B	Woning Vaart ZZ 68 A t/m 73	5,00	45,5	40,3	--	45,5	79,6
01_C	Woning Vaart ZZ 68 A t/m 73	7,50	45,7	40,6	--	45,7	79,5
01_D	Woning Vaart ZZ 68 A t/m 73	10,50	45,7	40,6	--	45,7	79,3
02_A	Woning Vaart ZZ 68 A t/m 73	1,50	39,0	33,1	--	39,0	75,5
02_B	Woning Vaart ZZ 68 A t/m 73	5,00	40,8	34,5	--	40,8	74,8
02_C	Woning Vaart ZZ 68 A t/m 73	7,50	41,0	34,8	--	41,0	74,8
02_D	Woning Vaart ZZ 68 A t/m 73	10,50	41,3	35,4	--	41,3	74,8
03_A	Gebouw & Woning Vaart ZZ 66 en 67	5,00	35,2	28,8	--	35,2	69,3
03_B	Gebouw & Woning Vaart ZZ 66 en 67	7,50	36,2	29,8	--	36,2	69,5
04_A	Gebouw & Woning Vaart ZZ 66 en 67	5,00	37,3	31,1	--	37,3	71,9
05_A	Woning Vaart ZZ 66 en 67	1,50	24,4	18,8	--	24,4	60,4
05_B	Woning Vaart ZZ 66 en 67	5,00	40,5	34,9	--	40,5	74,8
06_A	Woning Vaart ZZ 66 en 67	1,50	34,1	28,9	--	34,1	66,4
06_B	Woning Vaart ZZ 66 en 67	5,00	39,2	33,8	--	39,2	72,5
07_A	Woning Karel Palmstraat 4	1,50	47,1	41,7	--	47,1	78,7
07_B	Woning Karel Palmstraat 4	5,00	47,5	42,1	--	47,5	78,5
08_A	Woning Karel Palmstraat 6	1,50	44,7	40,3	--	45,3	74,5
08_B	Woning Karel Palmstraat 6	5,00	44,4	39,5	--	44,5	74,2
09_A	Woning Karel Palmstraat 6	5,00	43,3	38,4	--	43,4	72,5
10_A	Woning Sportlaan 7	1,50	36,6	32,2	--	37,2	69,3
10_B	Woning Sportlaan 7	5,00	38,7	34,3	--	39,3	69,3
10_C	Woning Sportlaan 7	7,50	39,3	34,8	--	39,8	69,3
11_A	Woning Sportlaan 13	1,50	35,4	30,5	--	35,5	70,3
11_B	Woning Sportlaan 13	5,00	37,1	32,6	--	37,6	68,5
11_C	Woning Sportlaan 13	7,50	37,9	33,3	--	38,3	68,5
12_A	Woning Sportlaan 15	1,50	33,2	28,4	--	33,4	68,5
12_B	Woning Sportlaan 15	5,00	35,4	30,9	--	35,9	67,9
12_C	Woning Sportlaan 15	7,50	36,6	32,0	--	37,0	67,9
13_A	Woning Vogelvlucht 3	1,50	31,6	26,1	--	31,6	66,9
13_B	Woning Vogelvlucht 3	5,00	32,9	27,8	--	32,9	65,9
14_A	Woning Jachthoorn 21	1,50	41,2	37,3	--	42,3	65,6
14_B	Woning Jachthoorn 21	5,00	42,3	38,1	--	43,1	68,8
15a_A	Woning Zijtak westzijde 5	1,50	43,2	39,2	--	44,2	73,8
15a_B	Woning Zijtak westzijde 5	5,00	44,2	40,2	--	45,2	72,4
15b_A	Woning Zijtak westzijde 5	1,50	45,8	42,0	--	47,0	73,1
15b_B	Woning Zijtak westzijde 5	5,00	46,1	42,3	--	47,3	72,2
15c_A	Woning Zijtak westzijde 5	1,50	45,8	41,9	--	46,9	73,0
15c_B	Woning Zijtak westzijde 5	5,00	45,8	42,0	--	47,0	71,8
16_A	Woning Zijtak oostzijde 3	1,50	44,0	39,8	--	44,8	77,5
16_B	Woning Zijtak oostzijde 3	5,00	45,2	41,0	--	46,0	77,3
16_C	Woning Zijtak oostzijde 3	7,50	45,2	41,0	--	46,0	77,2
17_A	Woning Zijtak oostzijde 1	1,50	47,0	42,5	--	47,5	81,7
17_B	Woning Zijtak oostzijde 1	5,00	47,3	42,9	--	47,9	81,4
17_C	Woning Zijtak oostzijde 1	7,50	47,1	42,7	--	47,7	81,0
18a_A	Woning Zijtak westzijde 6/7	1,50	41,8	37,9	--	42,9	70,1
18a_B	Woning Zijtak westzijde 6/7	5,00	42,8	39,0	--	44,0	69,7
18b_B	Woning Zijtak westzijde 6/7	5,00	45,2	41,4	--	46,4	70,9

Alle getoonde dB-waarden zijn A-gewogen