

# Landschappelijke inpassing

Tuinderslaan 43 Erica



# Landschappelijke inpassing

Projectlocatie: Tuinderslaan 43  
7887 VB  
Erica

Kadastraal perceel: Kadastrale gemeente Erica  
Sectie AG  
nr 1090, 1091 en 1098

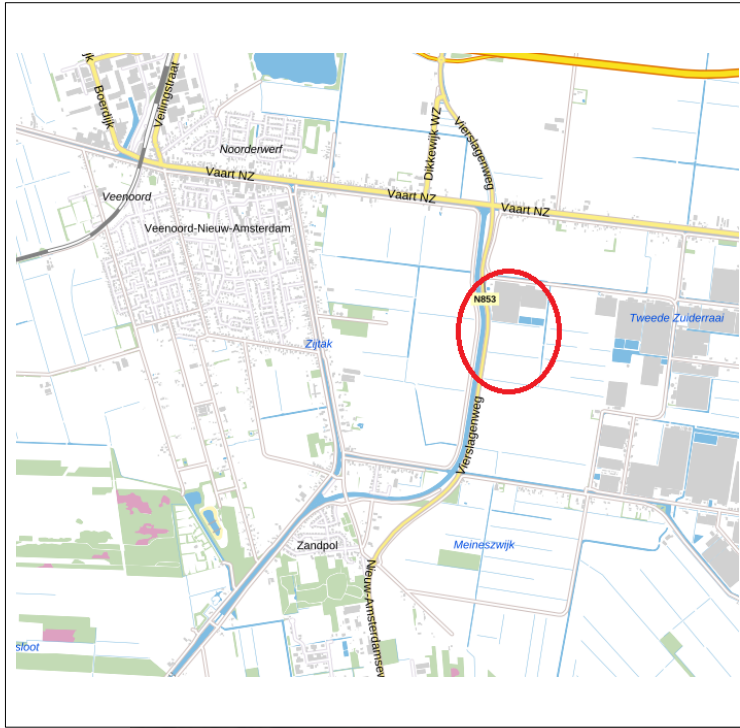
Opdrachtnemer: GV Advies  
Middelweg 4  
3281 KH Numansdorp

Contactpersoon: de heer G. Vink  
0627-119742  
info@gvadvies.nl

Datum: 3 augustus 2022

Versie: 1.4





Het plangebied  
Plangebied ligt ten westen van Erica oostelijk van de N853 in het open agrarisch buitengebied met recht verkavelingspatroon.



Titel Plangebied en haar omgeving		
Tekeningnummer 1/7	Getekend door G. Vink	Datum 3-8-2022
Bestandsnaam Tuinderslaan 43 Erica		



Afbeelding 1. Aanzicht woonhuis



Afbeelding 2. Aanzicht uitbreidingszone

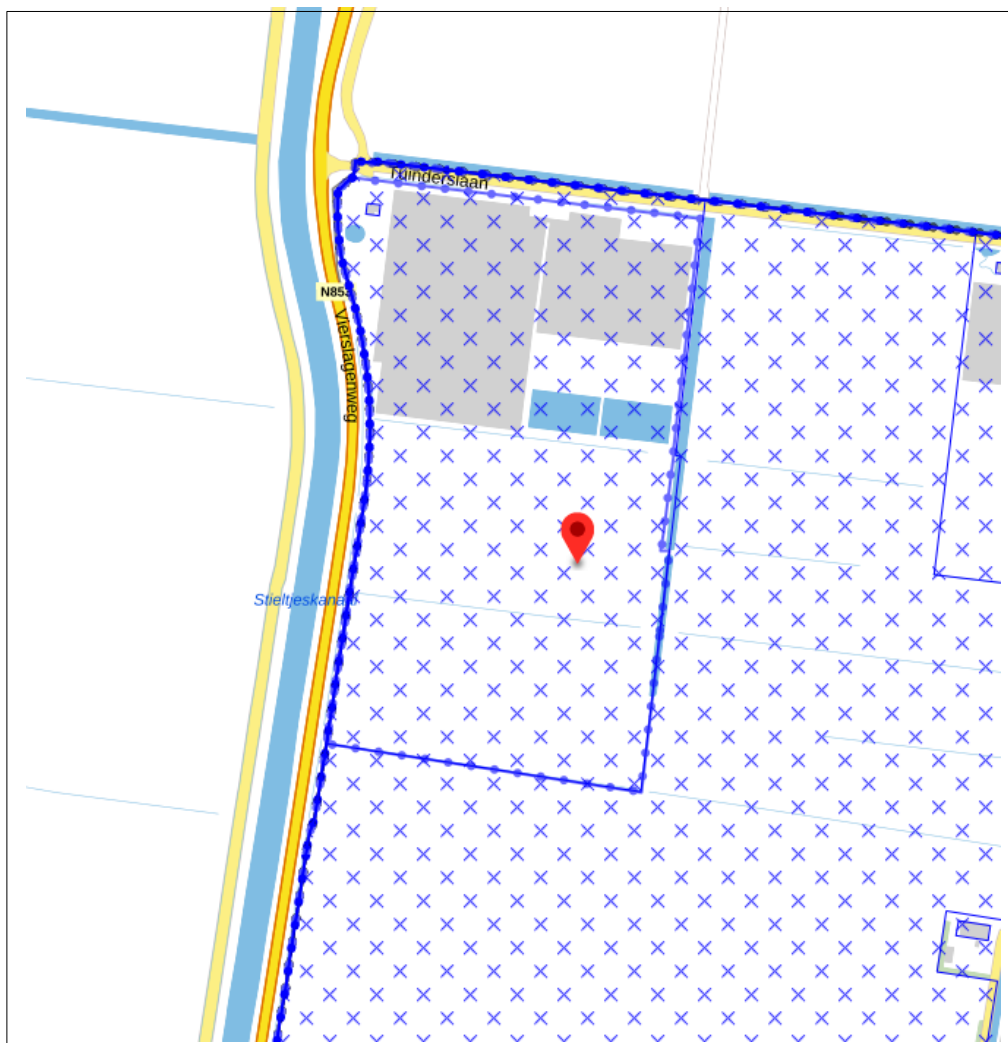


Afbeelding 3. Aanzicht bestaand kassencomplex



Afbeelding 4. Aanzicht noordzijde (bedrijfsvoering)

Titel		
Planologisch kader: Structuurvisie buitengebied		
Tekeningnummer	Getekend door	Datum
2/7	G. Vink	3-8-2022
Bestandsnaam		
Tuinderslaan 43 Erica		

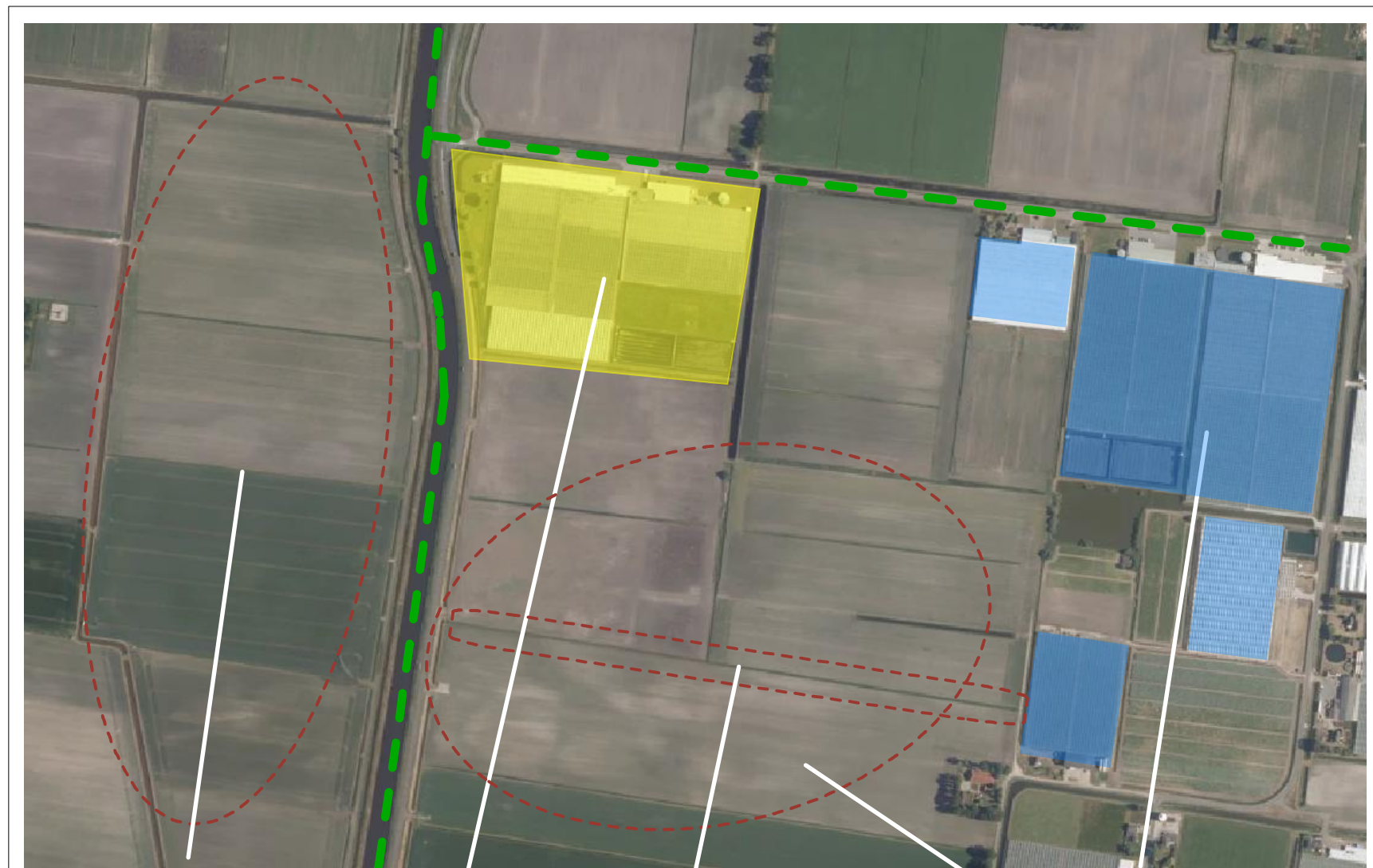


bestaand gebied

agrarisch - glastuinbouw

omgevingsvergunning voor het uitvoeren van een werk

bron: ruimtelijkeplannen.nl



Open landelijk gebied

Plangebied met bedrijfsvoering

Wijkstructuur (rand plangebied)

Open landelijk gebied

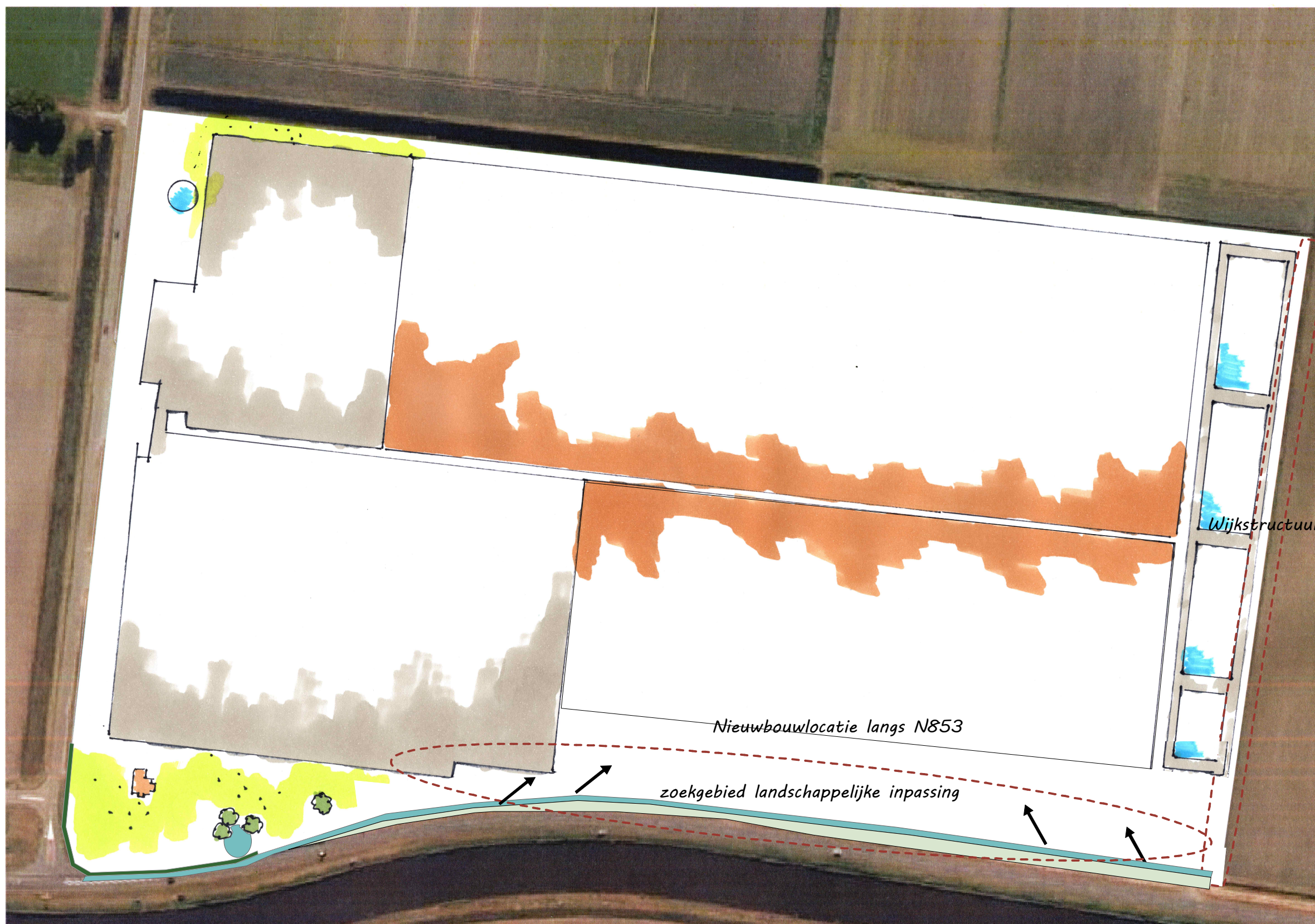
Bedrijfsbebouwing



Titel Ruimtelijk kader beleid, omgeving en landschap		
Tekeningnummer 3/7	Getekend door G. Vink	Datum 3-8-2022
Bestandsnaam Tuinderslaan 43 Erica		



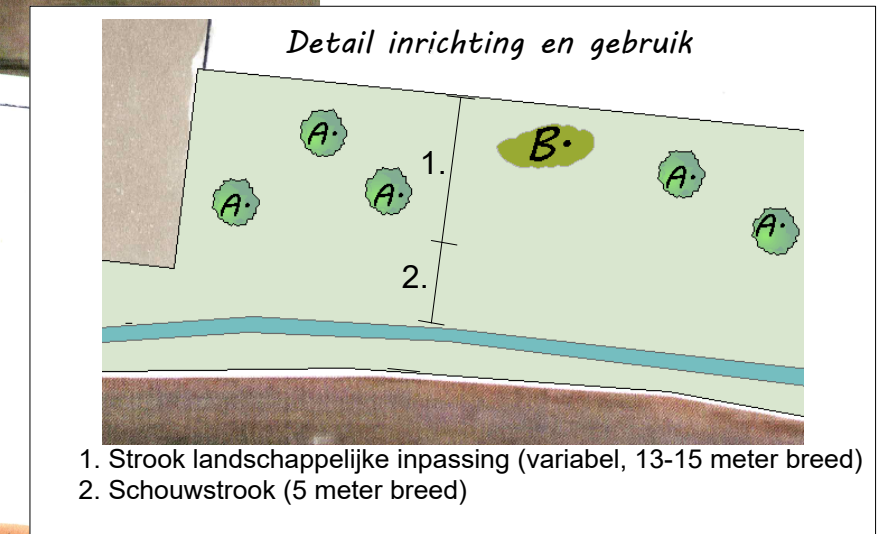
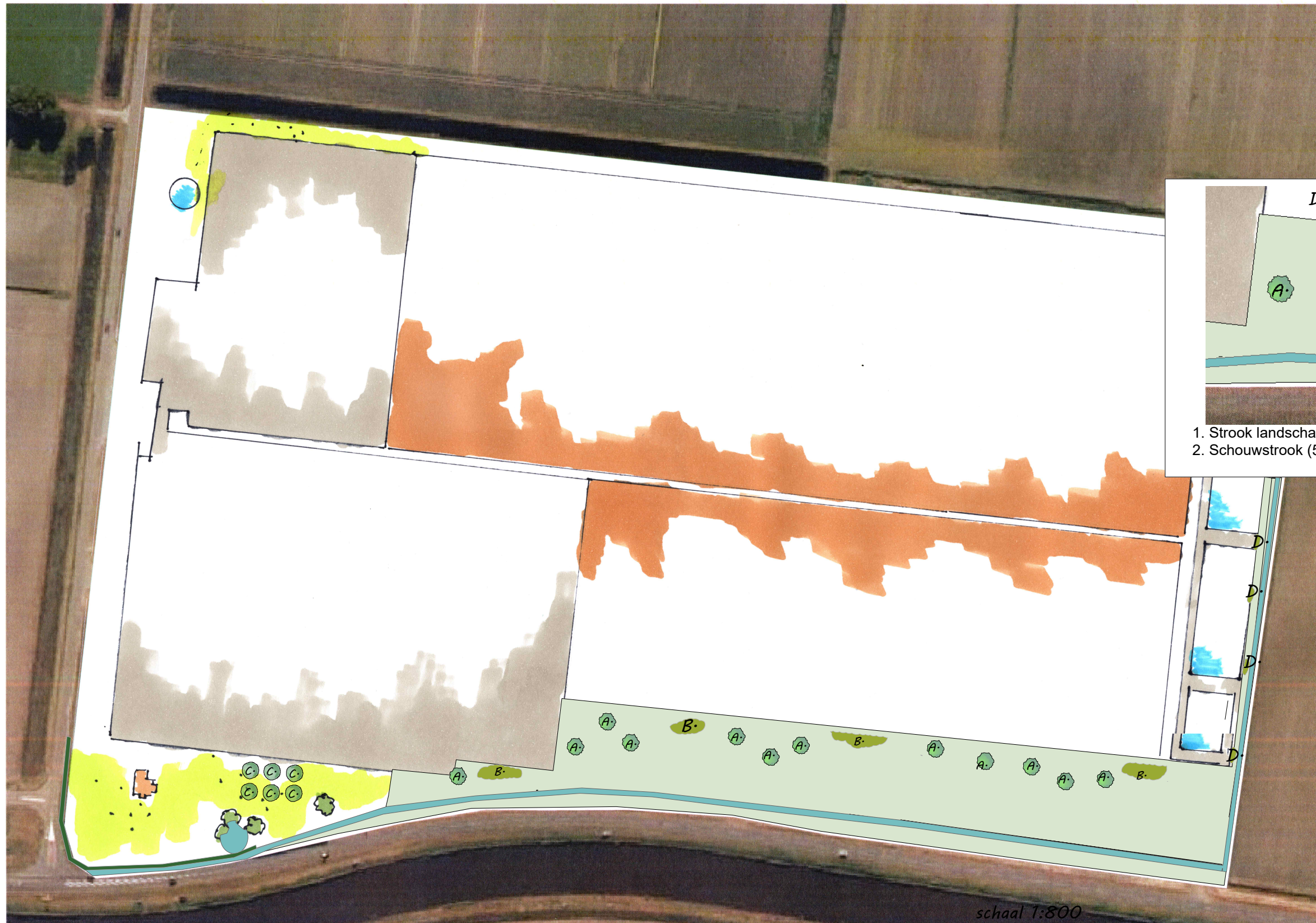
schaal 1:800



#### Visie landschappelijke inpassing plangebied

Doel van de landschappelijke inpassing is om het plangebied en de nieuwe bebouwing (kassen en basins) landschappelijk in te passen in het buitengebied. Hierbij gaat het specifiek om inrichtingsmaatregelen (beplanting) die de abrupte overgang van agrarisch buitengebied naar bebouwing verzachten. Inheemse beplantingstructuren verzachten bijvoorbeeld deze overgang en geven plangebied een passende uitstraling. De massieve structuur die met de beoogde bebouwing wordt gerealiseerd kent de belangrijkste vereiste kwaliteitsimpuls.

Titel		
Visie plangebied - opstallen en ontwikkelingen		
Tekeningnummer	Getekend door	Datum
4/7	G. Vink	3-8-2022
Bestandsnaam		
Tuinderslaan 43 Erica		



- A. Knotbomen (wilg - *Salix alba*), 12 stuks
- B. Gemengde bosjes van inheemse soorten (plantafstand 1,00 mtr.), 4 groepen van circa 60 m2 met een eindhoogte van 4-5 mtr
- C. Groep hoogstam fruitbomen, 6 stuks
- D. Elzen (groepjes van 3 stuks)

Titel Inpassingsmaatregelen		
Tekeningnummer 5/7	Getekend door G. Vink	Datum 3-8-2022
Bestandsnaam Tuinderslaan 43 Erica		



*Coryllus avellana*

*Ligustrum ovalifolium*

*Amelanchier lamarckii*



Hoogstam fruitboom



*Salix alba*



*Viburnum opulus*

*Rhamnus frangula*

*Prunus spinosa*



*Alnus glutinosa*

A. Knotwilgen	
Naam	st.
Salix alba 'Liempde'	10
<b>Plantafstand: 8 mtr.</b>	
<b>Sortiment: autochtoon</b>	
<b>Maatvoering: 10-12</b>	

C. Hoogstam fruitbomen	
Naam	st.
Soort ntb	6
<b>Plantafstand: 8 mtr.</b>	
<b>Sortiment: autochtoon</b>	
<b>Maatvoering: 12-14</b>	

B. Houtsingel	
Naam	%
Viburnum opulus	20
Coryllus avellana	20
Ligustrum ovalifolium	20
Amelanchier lamarckii	20
Rhamnus frangula	20
<b>Plantafstand: 0,75 mtr.</b>	
<b>Sortiment: autochtoon</b>	
<b>Maatvoering: 80-100</b>	

D. Elzen groepen	
Naam	st.
Alnus glutinosa	18
<b>Plantafstand: 3 mtr.</b>	
<b>Sortiment: autochtoon</b>	
<b>Maatvoering: 12-14</b>	



Titel Detailleringen - sortiment en aantallen		
Tekeningnummer 6/7	Getekend door G. Vink	Datum 3-8-2022
Bestandsnaam Tuinderslaan 43 Erica		



## Algemeen

### Keuze

Beplanting in onderhavig inpassingsplan is geselecteerd op basis van inheemse soorten. Deze soorten komen van oorsprong in de regio voor waarmee er enerzijds een bijdrage wordt gegeven aan de oorspronkelijke uitstraling van de regio en anderzijds betreft dit plantmateriaal wat past bij de aanwezige groeiomstandigheden.

### Keurmerk

Bij de keuze van beplanting is het mogelijk om de keuze te maken voor autochtoon plantmateriaal. Deze keuze wordt aanbevolen omdat hiermee meer duurzaam plantmateriaal wordt aangeschaft. Het is mogelijk dat de beplanting in onderhavig plan niet met autochtoon keurmerk leverbaar is, er kan dan worden gekozen voor regulier plantmateriaal.

### Ontvangst

Beplanting moet altijd weer zo snel mogelijk na ontvangst geplant worden. Mocht dit niet mogelijk zijn dan is het raadzaam beplanting tijdelijk met de wortels in zand te planten. Dit mag waar mogelijk gebundeld, doel is dat de wortels geen kans lopen uit te drogen.

### Bescherming tegen vraat

Bescherm bomen, vruchtbomen, hagen en singels goed door op ruime afstand van beplanting gaas te spannen of een hekwerk te plaatsen.

## Aanplant algemeen

De voorkeur van aanplant gaat uit naar de rustperiode van beplanting (november-februari) waarbij het van belang is dat aanplant in een vorstvrije periode plaatsvindt.

Zorg voor aankoop dat betreffende plantlocatie vrij is van beplanting en plantklaar is. Hierbij gaat het erom dat de plantlocatie is gespit/gefreesd. Dit bevordert het gemak tijdens de aanplant. Volg bij de aanplant de plantafstand en het plantverband zoals opgenomen in onderhavig plan om te komen tot een evenwichtig en gezond eindbeeld van de beplantingstrook.

Maak een royaal plantgat dat ook onderin goed wordt losgemaakt. Planten met een kale wortel zet je net zo diep als ze bij de kweker gestaan hebben. Dit kun je zien aan de verkleuring op de bast. Vaak is de stam groenachtig en de wortel roodbruinig. De overgang hiertussen is de wortelhals. Dat is de diepte die de beplanting moet krijgen. Na het planten moet de grond aangetrapt worden en moet de plant iets omhoog getrokken worden zodat het zand goed tussen de wortels komt. Niet te hard de grond aanstampen want dat zorgt ervoor dat de kieming van de wortels vertraagt.

## Beheer algemeen

Na aanplant (gedurende het eerste jaar) is het noodzakelijk de beplanting voldoende water te geven. Dit is geheel afhankelijk van weertype en voorkomt sterfte van beplanting. Bij water geven moet je rekening houden met de verdamping. Een plant zonder blad verdampt bijna geen water en ook met donker en regenachtig weer verliest uw plant nauwelijks vocht. Bij hogere temperaturen en niet te vergeten schrale (oosten)wind verdampt uw plant veel meer en droogt dan snel uit. Het is dus belangrijk om dan goed water te geven. Let wel: overmatig water geven is ook niet goed. Het gevaar bestaat dan dat de plant aan de wortels gaat rotten.

## Heesters

### Aanplant

Zorg voor een ruim plantgat en grond waar de wortels goed in kunnen doordringen. Als je in lichte grond (zandgrond) plant is het goed dat te verbeteren door organisch materiaal (compost/vochtige potgrond) door de uitgegraven grond te mengen. Door zware kleigrond kun je fijn grind of grof zand mengen. Dat bevordert de drainage.

### Beheer

Zorg de eerste drie jaar na aanplant dat er geen concurrentie komt door de groei van onkruid. Hiervoor wordt geadviseerd om handmatig de beplantingstrook te schoffelen.

De periode waarin gesnoeid wordt hangt af van de doelstelling van de beplanting. Gangbare perioden zijn 5-10 jaar of 10-15 jaar (afhankelijk van de soort). Wilg kan na 5 jaar worden afgezet. De beste tijd voor het afzetten is januari tot maart. Stobben moeten voldoende licht hebben om weer uit te kunnen lopen. De beste afzethoogte is ongeveer 15 cm boven de grens tussen wortel en stam. Het hout moet enigszins schuin worden afgezaagd om inrotten te voorkomen. In het hakhout kunnen naar behoefte aanzichtbepalende bomen gespaard worden.

## Hagen

### Aanplant

Een gemengde haag heeft meerdere voordelen ten opzichte van beukenhagen of coniferenhagen:

- Een gemengde haag draagt optimaal bij aan de biodiversiteit.
- Een gemengde haag geeft een meer gevarieerd beeld in het landschap.
- Een haag welke bestaat uit één soort is extra gevoelig voor plagen en ziekten. In een gemengde haag kan een plaag of ziekte zich minder makkelijk uitbreiden.

Zorg de eerste drie jaar na aanplant dat er geen concurrentie komt door de groei van onkruid. Hiervoor wordt geadviseerd om handmatig de beplantingstrook te schoffelen.

Een haag kan als enkele rij of dubbele rij worden geplant. De plantafstand in de rij bedraagt 20 centimeter bij een enkele rij. Bij een dubbele rij worden er acht stuks per strekkende meter geplant in driehoeksverband.

Verdeel eerst het plantmateriaal over de gehele lengte. Bevochtig de wortels, zet het plantsoen in de sleuf met de wortels goed uitgespreid. Schud tijdens het vullen het plantsoen iets om de aarde goed om de wortels te laten sluiten. Snoei vervolgens na het planten direct 1/3 van de hoogte van de hagen terug (dus 2/3 laten staan). Door in de beginjaren een haag regelmatig te knippen ontstaat een dicht vertakte haag. Wordt met het knippen te laat begonnen dan ontstaat er een brede slappe haag die kaal van onderen is. Door hagen van boven iets smaller te houden dan onderin komt er lager in de hagen ook voldoende licht bij, dit voorkomt kaal worden.

### Beheer

Afhankelijk van het type haag wordt het beheer bepaald. Een beukenhaag moet bij voorkeur jaarlijks gesnoeid worden en bij een knip- en scheerheg mag dit eenmaal per twee jaar.

## (Fruit-) bomen

### Aanplant

Graaf een plantgat van ongeveer 100 x 100 x 100 cm. De bomen verankeren zich namelijk beter in losgemaakte grond. Voer de graskluiten of andere begroeiing af of verwerk dit in kleine stukken onder in het plantgat. Niet in de buurt van de wortels, want tijdens het verteren is zuurstof nodig en zuurstof hebben de wortels ook nodig.

Het is altijd aan te raden een boompaal te zetten. Deze moet niet in de bodem van het plantgat worden geslagen als de boom daar al staat. Dan beschadig je de wortels. Dus bij voorkeur wordt eerst het gat gegraven, en daarna wordt de boompaal in de bodem geslagen, daarna zet je de boom erbij. Spreid de boomwortels er omheen uit. Gebruik een paal van onbehandeld hout. De boompaal moet minimaal 75 cm in de grond komen te staan. Let hierbij op voor kabels en leidingen. De boompalen altijd plaatsen aan noordwest- en zuidoostzijde van de boom. De boom zal zo bij de meest voorkomende windrichtingen in de boomband hangen, wat voorkomt dat de bast langs de boompaal kapot schuurt. Als de boompaal stevig staat strooit u een deel van de grond, eventueel vermengd met compost, in het plantgat (gebruik een beperkte hoeveelheid compost in verband met verbranding van de jonge wortels.

Maximaal 1 emmer per boom en deze goed mengen met de grond). Plaats de kant van de boom waaraan de minst ontwikkelde takken zitten op het zuiden.

### Beheer

Belangrijk is dat de boom zolang hij jong is geen last van onkruidgroei bij zijn wortels heeft. Houd een ruime cirkel grond (een zogenaamde boomspiegel) rond de stam vrij van onkruid door het eerst goed te wieden en daarna de grond af te dekken met een bijvoorbeeld boombastsnippers.



Titel		
<b>Aanleg- en beheeradvies (algemene adviezen)</b>		
Tekeningnummer	Getekend door	Datum
7/7	G. Vink	3-8-2022
Bestandsnaam		
Tuinderslaan 43 Erica		