



# Weerdinge

Het landschap en dorp in historisch perspectief

Een concept analyse in het kader van het bestemmingsplan

---

**De inventarisatie en analyse van het landschap en de ruimtelijke structuren vond plaats in het kader van de actualisering van het bestemmingsplan Weerdinge en is verricht in opdracht van:**

Gemeente Emmen, Afdeling ROI-OW  
Postbus 30001  
7800 RA Emmen

**De inventarisatie en analyse is verricht door:**

*Bureau Scholtens*  
*Landschapsonderzoek en advies*

Mw Drs Ing L.M. Scholtens  
Hoogeveenseweg 21  
9435 TC Bruntinge  
Tel. 0593 552805

**In samenwerking met:**

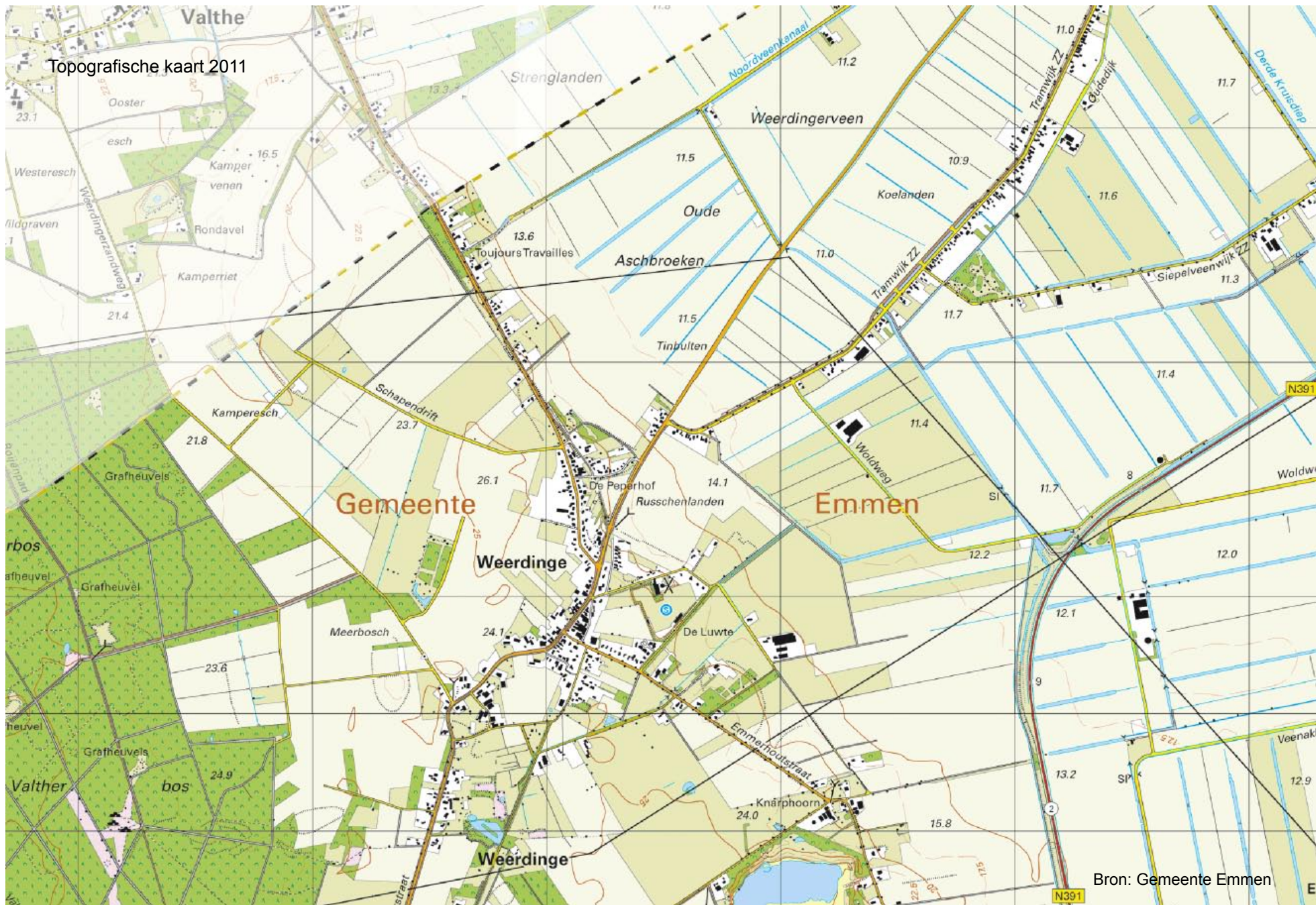
Dhr. J. Dozeman, Gemeente Emmen  
Dhr. M. Matena, Gemeente Emmen  
Dhr. K. Veurink, Gemeente Emmen

December 2015

---

## Inhoudsopgave

1. Inleiding	5
2. De aard- en bodemkundige ondergrond	7
3. De ontginningsgeschiedenis van Weerdinge en omgeving	11
3.1 De voorlopers van het esdorpenlandschap	11
3.2 Het esdorpenlandschap van Weerdinge	13
4. Ruimtelijke structuur Weerdinge in historisch perspectief	21
Bebouwingstructuur	21
Wegenstructuur	23
Verkavelingstructuur	27
Groenstructuur	31
Conclusies en ruimtelijke voorwaarden	33
Bijlage veldnamen Weerdinge	34
Literatuurlijst	37



---

## 1. Inleiding

Het huidige landschap rondom Weerdinge is het resultaat van een eeuwenlange ontwikkeling. Voor de vorming van het landschap van Weerdinge en omgeving zijn vooral de laatste twee ijstijden, het Saalien en Weichelien, en de warmer wordende periode daarna, het Holoceen, van belang. Daarnaast heeft de mens, afhankelijk van de wensen en beschikbare technische mogelijkheden in een bepaalde tijd, het landschap voortdurend veranderd. Iedere tijdsperiode heeft zo zijn eigen karakteristieken aan het landschap toegevoegd. Hierbij werd het voorgaande soms geheel maar vaak ook slechts gedeeltelijk uitgewist. Het resultaat is dat het huidige landschap een gelaagd landschap is met, naast elkaar, elementen en structuren uit verschillende tijdsperiodes. In aardkundig én cultuurhistorisch opzicht is het dus een rijk landschap.

Het landschap rondom Weerdinge is ook een vrij dynamisch landschap. Wanneer de topografische kaart van 2013 naast die van 1900 wordt gelegd, dan wordt duidelijk dat het landschap in een relatief korte periode is veranderd. Zo is het hoogveen ten oosten van Weerdinge afgegraven en zijn de heidevelden rondom het dorp verdwenen. Dit betekent dat Weerdinge naast oude ook jonge landschappen kent.

Historisch geografisch wordt het gebied rondom Weerdinge gerekend tot het esdorpenlandschap, een landschap dat voornamelijk is ontstaan in de vroege Middeleeuwen. Echter, al voordat het esdorpenlandschap met zijn permanente nederzettingen ontstond was sprake van menselijk ingrijpen in de natuur. Zo zijn van de rondtrekkende jagers uit het Mesolithicum overal op de hogere zandgronden van Noord-Nederland archeologische vondsten gedaan. Het landschap uit die periode is

daarentegen verdwenen en niet meer herkenbaar. Vanaf de komst van de hunebedbouwers (3400 – 2800 v. Chr.) is het natuurlandschap zeer geleidelijk omgevormd tot een cultuurlandschap. In plaats van zich aan te passen aan wat de natuur bood, waren zij de eersten die de natuur op grotere schaal naar hun hand zetten. De hunebedbouwers kunnen als de eerste boeren worden beschouwd. Hoewel de hunebedden uit die tijd nog steeds herkenbaar zijn in het hedendaagse landschap is het landschap zelf uit die tijd verdwenen. Het uitgestrekte bosrijke landschap uit die tijd is geleidelijk aan steeds opener geworden. In het Laat-Neolithicum (2800 – 1900 v.Chr) ontstond zo meer open vegetatie met een kruidlaag, omstandigheden die geschikt zijn voor meer vee. De ontbossing zette zich in de eeuwen daarna onverminderd voort.

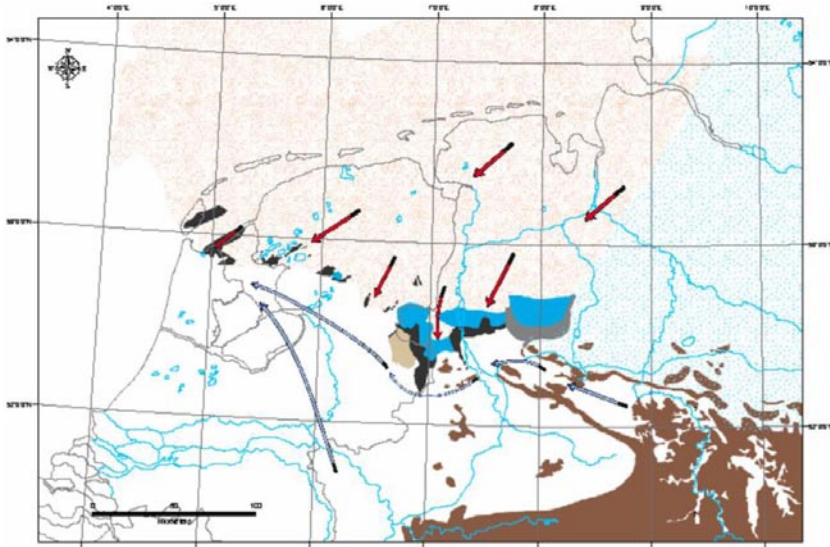
In de Late Bronstijd, maar vooral in de IJzertijd en Vroeg-Romeinse tijd ontstonden celtic-fields, blokvormige akkercomplexen die als voorloper van de essen kunnen worden beschouwd. Echter ook in die tijd verplaatsten nederzettingen zich nog regelmatig. Vooral nadat boeren zich permanent op één plaats gingen vestigen werd het agrarische landgebruik de bepalende factor voor het landschappelijke beeld. Dit agrarisch landschap, dat het esdorpenlandschap wordt genoemd, ontstond vanaf de Vroege Middeleeuwen. Het is de basis van de huidige situatie. Maar ook het esdorpenlandschap is geen statisch landschap en is in de loop der tijd voortdurend veranderd.

Doel van dit rapport is om, gegeven de gelaagdheid, dynamiek en variatie van het landschap, inzicht te geven in de karakteristieken die het landschap van Weerdinge en omgeving hebben bepaald en nog steeds bepalen. In hoofdstuk twee zal dan ook

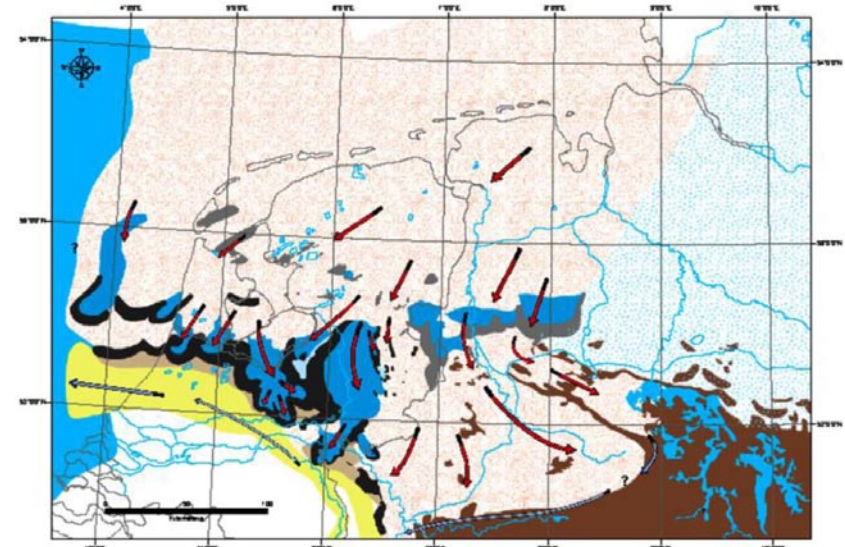
de basis van het huidige landschap, de aard- en bodemkundige ondergrond worden besproken. Op deze manier wordt inzicht gegeven in de ontwikkeling van de natuurlijke omstandigheden van het gebied. Oorspronkelijk was er namelijk een grote samenhang tussen de plaatselijke (bodem)gesteldheid en het menselijk ingrijpen; de wijze van ontginnen, bodem gebruik, verkavelen, wonen, wegen aanleg etc. In hoofdstuk drie wordt vooral ingegaan op de algemene ontwikkelingsgeschiedenis van het gebied zoals dat door de mens in samenhang met de plaatselijke omgevingsfactoren zoals bodem, reliëf, water, vegetatie etc. is ontstaan. Zo wordt de algemene cultuurhistorische context van Weerdinge in beeld gebracht.

In hoofdstuk vier zullen de ruimtelijke karakteristieken van Weerdinge worden beschreven en in hun cultuurhistorische context geplaatst. De bebouwing-, verkaveling-, wegen- en groenstructuur en de visuele samenhang tussen deze structuren worden ieder apart beschreven en in de cultuurhistorische context geplaatst.

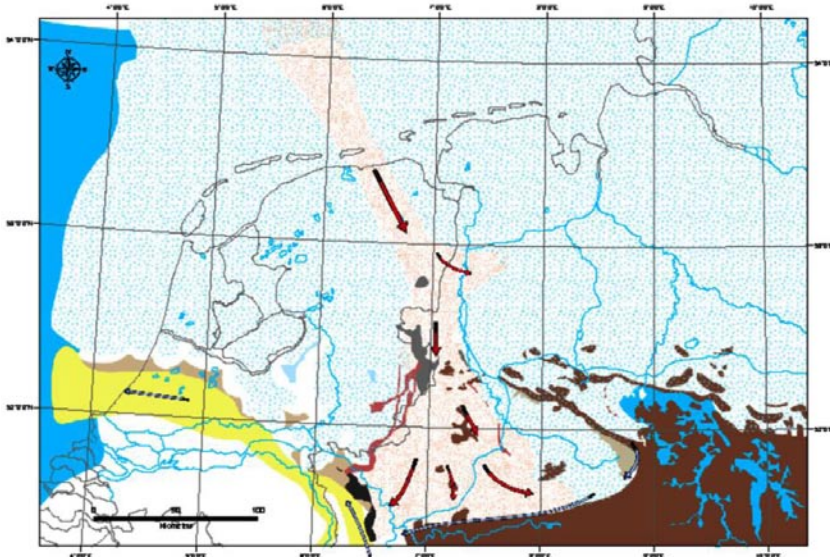
Op deze manier wordt inzicht verkregen in de huidige en historische opbouw van Weerdinge. Inzicht in de landschappelijke en dorpskarakteristieken biedt de gemeente en initiatiefnemers de mogelijkheid verantwoorde overwegingen te nemen bij ruimtelijke ontwikkelingen. Dit rapport dient dan ook als beoordelingskader én inspiratiebron bij ruimtelijke ontwikkelingen.



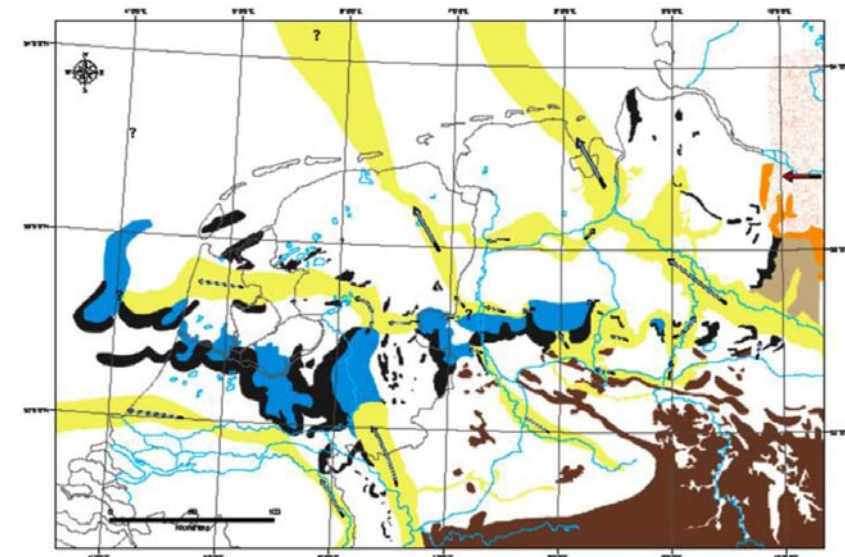
Links: Fase 2;  
ijs (roze) over  
Drenthe, stuw-  
walfvorming  
lijn Texel-Twente



Rechts: Fase 3;  
ijsuitbreiding tot  
Midden-Nederland



Links: Fase 4;  
snelstromend ijs  
vormt Hondsrug  
en -laagte (roze)



Rechts: Fase 6;  
smeltend ijs leidt  
tot oerstromdalen  
van o.a. Hunze

**Legend**

- |  |                             |  |                  |  |                     |  |                         |
|--|-----------------------------|--|------------------|--|---------------------|--|-------------------------|
|  | Till Plateaus               |  | Sandurs          |  | Glacial basins      |  | Topographical obstacles |
|  | Overriden push moraines     |  | Kames            |  | Ice-marginal rivers |  | Dead ice                |
|  | Extramarginal push moraines |  | Proglacial lakes |  |                     |  |                         |

Bron kaarten: Pierik, Bregman en Cohen

## 2. De aard- en bodemkundige ondergrond

Voor de vorming van het landschap rondom Weerdinge zijn twee geologische periodes van belang, te weten het Pleistoceen, met daarin vooral de laatste twee ijstijden het Saalien en Weichselien, en het Holoceen, de warmer wordende periode na het Pleistoceen.

De voorlaatste ijstijd, het Saalien (370.000 – 130.000 BP<sup>1</sup>), kent zes verschillende fases waarbij het ijs zich in de ene periode langzaam uitbreidde, in andere zeer snel en in weer andere juist stilstand. Nadat in fase één het ijs Nederland nog niet had bereikt, breidde het ijs zich in fase twee vanuit Scandinavië uit over Noord-Nederland. Stuwwalvorming en keileemafzettingen vonden plaats tot de lijn Texel, Wieringen, Gaasterland Zuidwolde en Twente (zie kaarten op pagina hiernaast). In fase drie schoof het ijs langzaam zuidelijker en werden de stuwwallen van het Gooi, de Utrechtse Heuvelrug, Veluwe, Salland en Nijmegen-Groesbeek gevormd. Tegelijkertijd werden in deze fase de eerder gevormde stuwwallen in Noord-Nederland door het voortschrijdende, honderden meters dikke, ijs overreden. Hierdoor werd ook in deze fase keileem in Drenthe afgezet. Keileem, de grondmorene bestaande uit kleine leemfracties tot grote keien, is hierdoor bepalend geweest voor het landschap op het Drents Plateau.

Zoals de bodemkaart in de kolom hiernaast laat zien ligt ook bij Weerdinge keileem plaatselijk zeer dicht aan het oppervlak (rode puntjes op de kaart en de toevoeging ...x of KX achter de code). Daarnaast liggen direct ten westen van het dorp veel grote stenen (keien) direct aan het oppervlak (blauwe puntjes en toevoeging m... voor de code). In fase vier was sprake van een snel stromende ijsrivier vanuit het noorden richting Munsterland

(Duitsland). In deze fase werden de Hondsrug en Hunzelaagte gevormd.

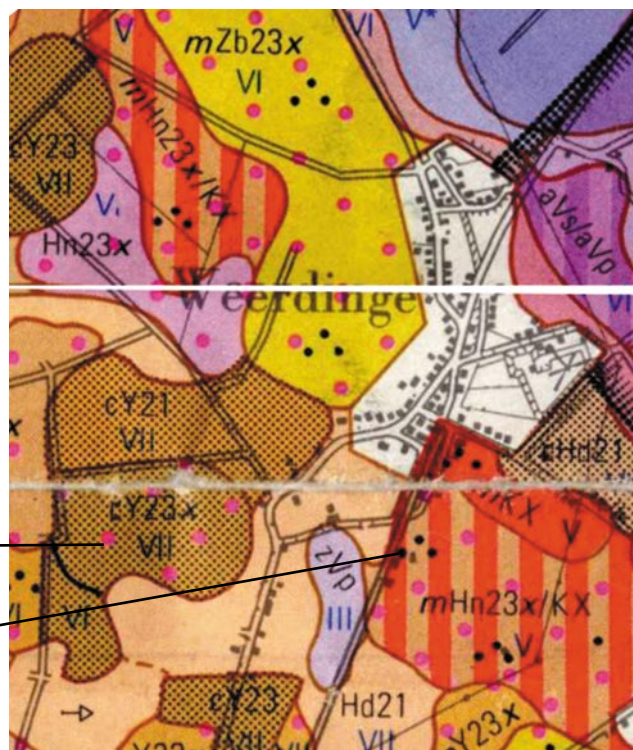
In fase zes, de laatste fase uit deze ijstijd, smolt de ijskap en trok het ijs zich terug waarbij oerstroombalen zoals onder andere de rivier de Hunze werden gevormd. Toen het ijs zich terugtrok bleven ten westen van het dorp, op de huidige es, grote ijsbrokken (doodijs) liggen en waardoor een depressie ontstond. Deze depressie bleef ook na de ijstijd bestaan. De geomorfologische kaart op pagina 8 geeft deze depressie, een doodijsgat genoemd, duidelijk weer. Daarnaast zorgde het afsmeltende ijs voor het ontstaan van smeltwaterdalen langs de

zijden van de gehele Hondsrug. Deze dalen zijn na de Saale-ijstijd meestal droog komen te liggen. Bij Weerdinge liggen ook een aantal van dergelijke droogdalen (zie geomorfologische kaart op pag.8). Al deze laagtes zijn tegenwoordig zowel op de AHN-kaart (pag. 8) als in het veld nog goed herkenbaar.

Tijdens de laatste ijstijd, het Weichselien (115.000 – 10.000 BP) bereikte het landijs Nederland niet. In deze ijstijd werden koude perioden afgewisseld met minder koude perioden waardoor de oerstroombalen uit het Saalien de ene keer weer werden uitgediept en de andere keer weer werden opgevuld met zand. In de koudste periodes was in Nederland sprake van een poolwoestijnvlakte en in de 'warmere' periodes heerste hier een toendraklimaat. De Noordzee lag grotendeels droog.

Door de koude en droogte verstoof de wind veel zand waarbij vooral het fijnere zand over grote afstanden werd verplaatst. Hierdoor werd een dik pakket zwakgolvend (stuif)zand, ook wel dekzand genoemd, afgezet.

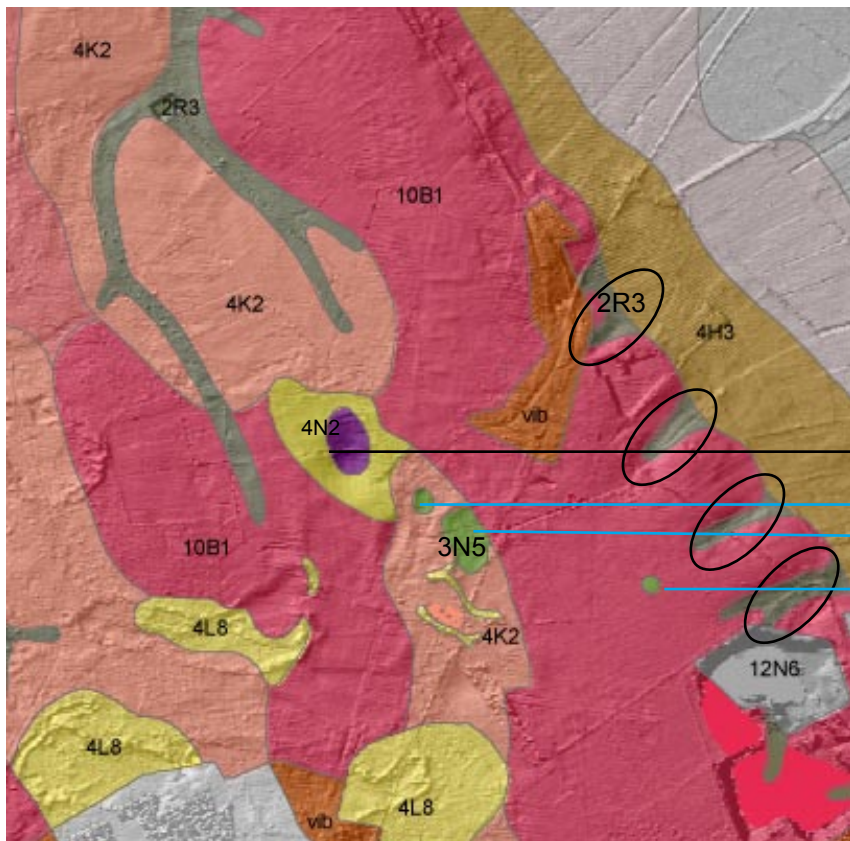
Tijdens het Weichselien was de bodem wel vrijwel permanent bevroren. Het van onderaf komende grondwater (kwel) kon in deze omstandigheden leiden tot ijslenzen, ook wel pingo's of dobbes genoemd. Nadat in een warmere periode de ijslenzen smolt bleef een komvormige laagte omringd door een walletje, een pingoruïne, achter. In de loop der eeuwen zijn veel van deze walletjes verdwenen of geëgaliseerd. Zoals de geomorfologische kaart laat zien liggen ook bij Weerdinge drie van dergelijke laagtes. Ze hebben alledrie geen randwal. Dit kan enerzijds betekenen dat de wal is verdwenen. Anderzijds kan de laagte ook in het Weichselien zijn ontstaan door uitblazing van dekzand tijdens de poolwinden. Deze drie laagtes zijn dus in een latere ijstijd ontstaan dan het doodijsgat. Een tweede verschil tussen het doodijsgat en deze laagtes is dat



Bodemkaart; veel keileem en stenen aan oppervlak (zie tekst in kolom hiernaast). Bron: Stiboka

1 BP = Before Present = voor 1950

# Geomorfologische kaart



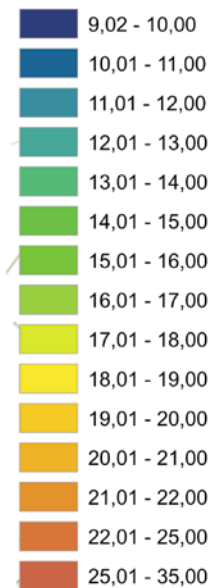
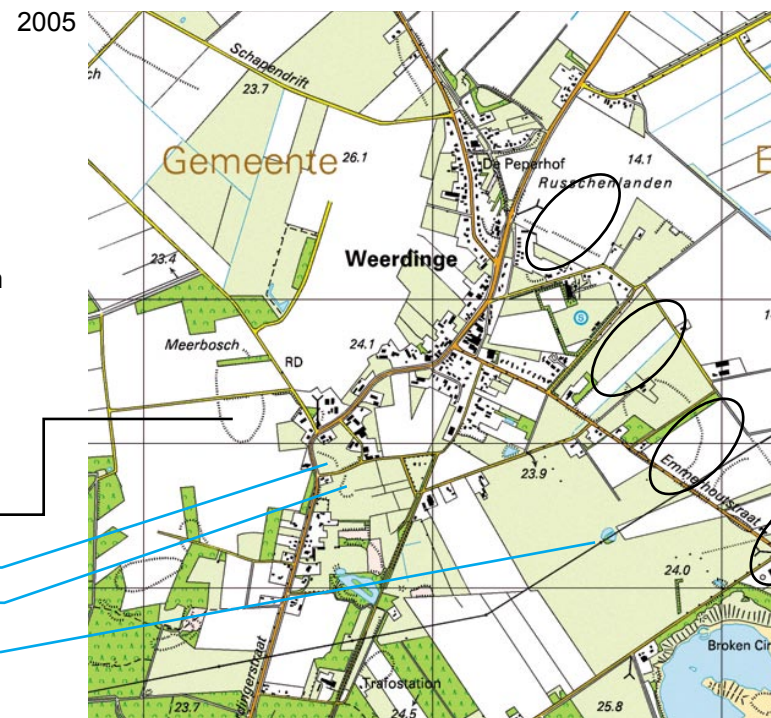
Rondjes = smeltwaterdalen

Locatie doodijsgat

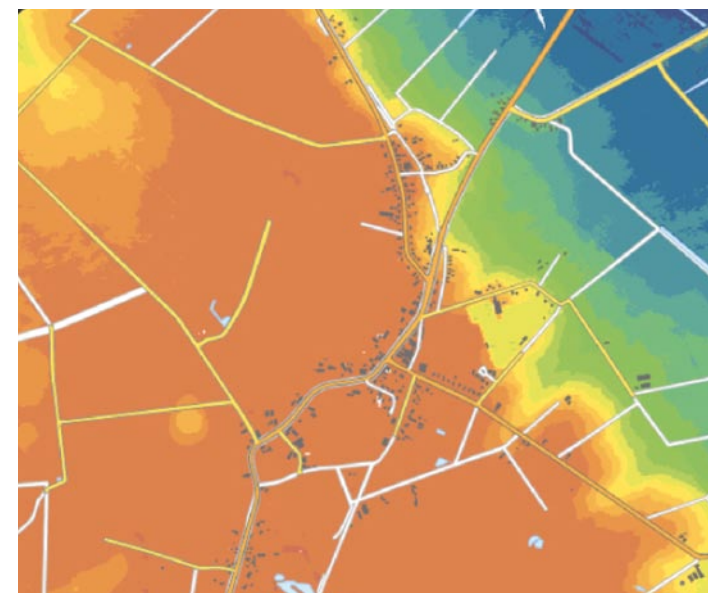
Locaties pingo's/laagtes

Geomorfologische kaart legenda:  
 Paars rondje = 4N2 = doodijsgat  
 Grijsgroen = 2R3 = droogdalen (smeltwaterdalen)  
 Groene rondjes = 3N5 = laagte zonder randwal  
 Geel = 4L8 = Lage landduinen  
 Rood = 10B1 = Heuvelrug  
 Roze = 4K2 = Lage stuwwal

Bron: Alterra



AHN-kaart

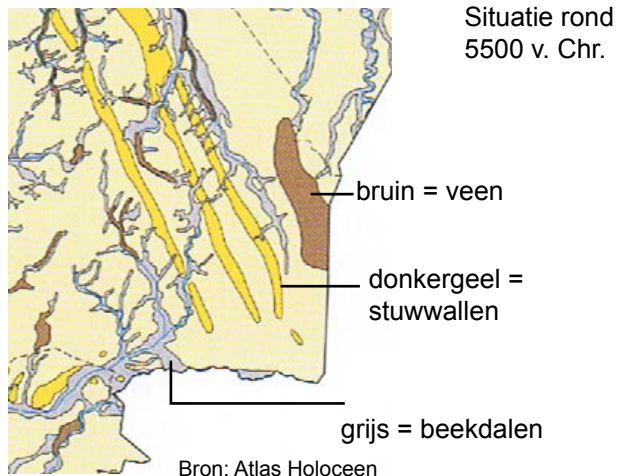




in het doodijsgat keileem en zwerfkeien op de bodem liggen terwijl dit niet het geval is bij de drie laagtes.

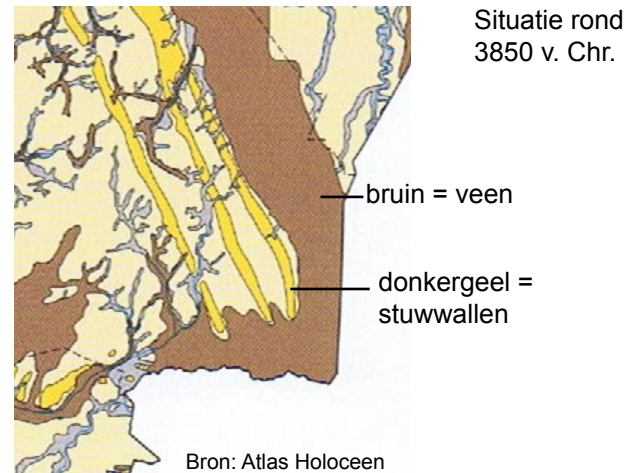
Vanaf het begin van het Holoceen (10.000 BP – thans), de warmer wordende periode waarin we ons nu nog bevinden, is de bovengenoemde Pleistocene ondergrond deels overdekt geraakt met veen. Bij Weerdinge was dit vooral in de Hunzelaagte het geval. Daarnaast ontstond plaatselijk in de lagere delen op de Hondsrug veen.

Het veen ontstond doordat in de periode tussen 9000 en 5500 v. Chr. onder invloed van het warmer wordende klimaat en daarmee smeltende ijskap de zeespiegel heel snel steeg, met ongeveer 60 – 75 cm per eeuw. Hierdoor kwam rond 6500 v. Chr. het huidige Nederland aan zee te liggen. Door de stijgende zeespiegel steeg ook de grondwaterstand. Hierdoor kon in hoog Nederland zich lokaal veen ontwikkelen in met name gebieden met een slechte afwatering of veel kwel. Ten oosten van Weerdinge lag een dergelijk gebied (zie kaart hieronder). Deze veengroei was dus niet zozeer een direct gevolg van de zeespiegelstijging maar veel meer van een slechte afwatering. Hoewel in de periode 9000 – 5500 v. Chr. in grote delen van hoog Nederland dus nog



geen sprake van (sterke) veengroei, veranderde het landschap wel en dan vooral door de begroeiing. Van een open steppelandschap veranderde het via een landschap met dennenberkenbossen in een landschap met gemengde bossen waar veel lindes en eiken groeiden. Onderzoek heeft uitgewezen dat langzaam een zeer dicht bosrijk landschap is ontstaan.

In de periode tussen 5500 en 3850 v. Chr. steeg de zeespiegel verder, zij het aanzienlijk minder snel. Rond 3850 v. Chr. had de kustlijn, die door de

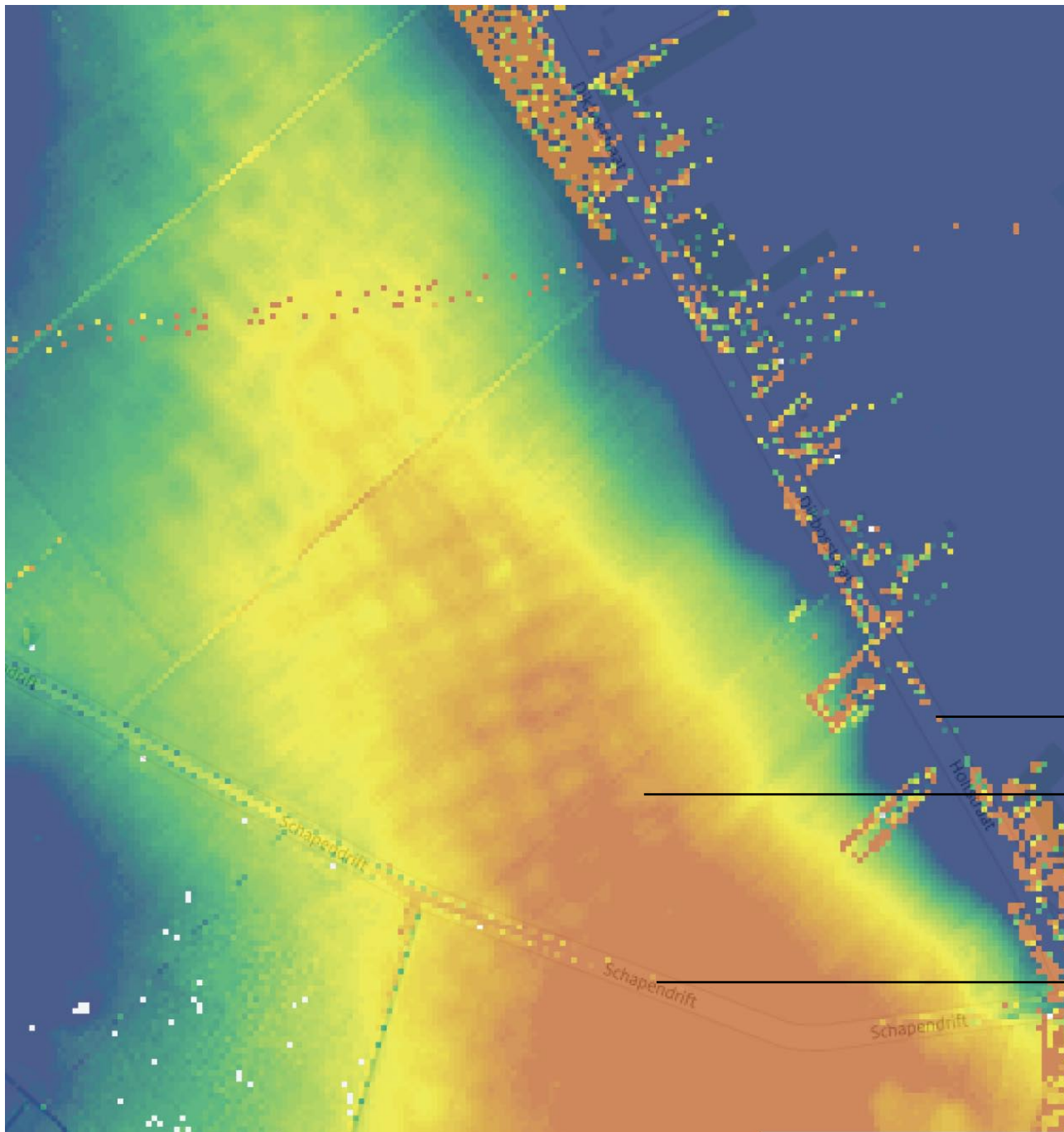


zeespiegelstijging steeds meer landinwaarts was verschoven, zijn meest oostelijke ligging bereikt. In deze periode zorgde de combinatie van de stijging van zeespiegel en daarmee grondwaterstand en de verslechtering van de lokale afwatering voor een toenemende veenvorming, ook in het gebied ten oosten van de Hondsrug. Hierbij was sprake van een zichzelf versterkend proces; hoe meer veen er groeide, hoe slechter de afwatering werd en dat bevorderde weer de veengroei. Naarmate het veen dikker werd, kwam het boven het grondwater

te liggen en werd het alleen nog gevoed door voedselarm regenwater. In deze voedselarme omgeving kreeg de groei van veenmosveen (=hoogveen) de overhand. Met een groeisnelheid tussen de tien tot twintig centimeter per eeuw en een watergehalte van 80% tot 90% ontstond in de Hunzelaagte in de loop der tijd een metersdik vrijwel onbegaanbaar veengebied, het Boertangerveen. Rond 3850 v. Chr. was het gebied ten oosten van Weerdinge dan ook geheel bedekt met een laag veen. Ook in de eeuwen daarna zette de veengroei door en vormden zich in de loop der eeuwen metershoge veenkoepels met een doorsnede van enkele kilometers. Daar waar deze koepels, ook wel veenkussens genoemd, elkaar raakten, ontstonden afwateringsbeekjes op het veen.

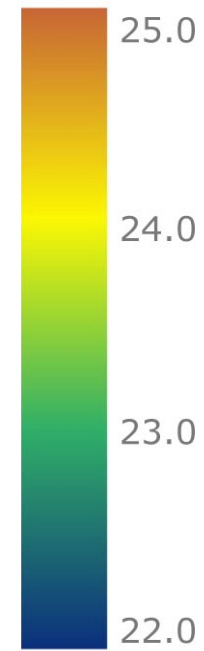
De hoogvenen hebben zich tot in de (vroeg) Middeleeuwen uitgebreid waarbij de (toppen van de) veenkussens plaatselijk een dikte van tien meter bereikten. Daarna is de omvang van het veen in Nederland teruggelopen door vooral menselijke activiteiten zoals afwatering, agrarische veenontginningen en turfwinning. Al met al is het natuurlijke hoogveenlandschap in Nederland vrijwel geheel verdwenen. Een restant van het oorspronkelijke Bourtanger veen, het huidige natuurgebied Bargerveen, is tot op de dag van vandaag behouden gebleven.

De conclusie is dat Weerdinge en omgeving bodemkundig twee landschapstypen kent. Het dorp en de essen liggen op het keileemplateaulandschap van de Hondsrug terwijl ten oosten van het dorp het veen(koloniaal) landschap ligt. Het gebied is in geologisch en bodemkundig opzicht zeer gevarieerd. Een rijke schakering aan zowel macroreliëf (Hondsrug – Hunzedal) als microreliëf (doodijsgat, smeltwaterdalen en pingo's) is tot op de dag van vandaag herkenbaar aanwezig.



Raatakkers bij Weerdinge op Actueel Hoogtebestand Nederland (AHN).

Legenda AHN: hoogte in meters +NAP



Dikbosstraat

Kleine 'vierkantjes' = voormalige raatakkers van ca. 40 x 40m die omgeven waren met een wallekje

Schapendrift

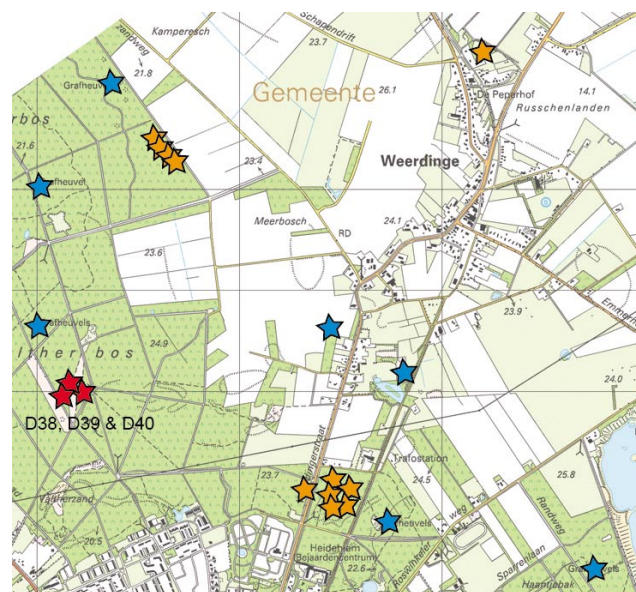
Bron: [www.ahn.nl](http://www.ahn.nl)

### 3. De ontginningsgeschiedenis van Weerdinge en omgeving.

#### 3.1 De voorlopers van het esdorpenlandschap

De oudste archeologische vondsten in Emmen betreffen vuurstenen artefacten die tussen de 50.000 en 30.000 jaar geleden zijn vervaardigd. Echter, vooral in het Mesolithicum (8.800 – 4900 v. Chr.) hebben jagers/verzamelaars in het gebied rondgetrokken. In het Midden-Neolithicum was het gebied rondom Weerdinge permanent bewoond, en wel door hunebedbouwers (ca. 3400 – 2800 v. Chr.), ook wel Trechterbekercultuur genoemd. Op dit moment ligt er nog een keten van 52 overgebleven hunebedden op de Hondsrug, waarvan drie ten westen van Weerdinge, in het Valtherbos (zie kaart). De hunebedbouwers kunnen beschouwd worden als de eerste boeren, omdat zij voor het eerst gericht het land gingen ontginnen. De hunebedbouwers verplaatsten zich nog wel regelmatig als de akkers uitgeput raakten. Hun nederzettingen bestonden dus uit een aantal tijdelijke behuizingen waarvan weinig bekend is hoe deze eruit zagen. Uit pollenonderzoek is gebleken dat de trechterbekers graan verbouwden en geen weilanden hadden.<sup>1</sup> De boeren bedreven een brandcultuur waarbij er steeds een stukje bos werd gekapt en de restanten werden platgebrand. Dit betekent dat door de eeuwen heen de bossen geleidelijk werden teruggedrongen door landbouwgronden terwijl op oude verlaten landbouwgronden weer bos kon ontstaan. Ook in de eeuwen na de hunebedbouwers hebben mensen van de zogenoemde Enkelgrafcultuur (2800 – 2450 v. Chr.) en de Klokbekercultuur (2400 – 1900 v. Chr.), culturen die hun doden in grafheuvels begroeven, in het gebied gewoond. Naast hunebedden liggen er in het Valtherbos en Emmerdennen namelijk ook (restanten van) grafheuvels. Bovendien is ten westen van de

Weerdingerstraat een steenkransheuvel uit het Neolithicum opgegraven. Deze ovale grafheuvel was twee meter hoog en in noord – zuid richting 21m en oost – west 18m breed. Ook is ten oosten van de Weerdingerstraat, vrijwel tegen de voormalige spoorlijn, bij opgravingen in 1934 en 1941 een grafheuvel uit de Bronstijd (vanaf 2000 v. Chr.) gevonden. Deze grafheuvel wordt ook wel Paasberg of Schattenberg genoemd en had een hoogte van 90 cm en een doorsnede van 17 meter. De Paasberg is op dit moment niet meer aanwezig. Op een deel van het perceel is een visvijver aangelegd. In de Late Bronstijd (1100 – 800 v. Chr.) - Vroege



Hunebedden (rood), grafheuvels (blauw) en urnenvelden (oranje) bij Weerdinge

IJzertijd (800 – 500 v. Chr.) is het grafritueel van begraving naar crematie verschoven waarbij de asresten vaak in urnen werden verzameld en ingegraven en bedekt met een laag heuveltje, waaromheen een greppel werd gegraven. Na verloop van tijd ontstonden uitgestrekte urnenvelden. In Emmen zijn deze sterk vertegenwoordigd. In de directe omgeving van Weerdinge zijn meerdere urnenvelden gevonden (zie kaart).

In de Bronstijd (2000 – 800 v. Chr.) verbeterde ook het landbouwgereedschap door de introductie van een primitief soort ploeg, het eergetouw. De oudste vondst van een eergetouw betreft één uit 1600 v. Chr. Mede door de introductie van het eergetouw veranderde het landschap. Waren de akkers voorheen meer rond van vorm, met de introductie van het eergetouw werden ze meer vierkant of rechthoekig. De eerste rechthoekige akkers waren losliggende percelen. Vanaf de Late Bronstijd maar vooral in de IJzertijd en Romeinse tijd groeiden zij aaneen tot een raatstructuur. Deze raatakkers, ook wel celtic fields genoemd, bestonden uit een aaneenschakeling van akkers en bewoningsplekken van circa 40m bij 40m die omzoomd waren door lage wallen. Naast plek voor bewoning waren deze akkers in gebruik als bouwland, weiland of lagen, soms jarenlang, braak. Ten noorden van Weerdinge heeft een dergelijk celtic field gelegen, namelijk ten noorden van de huidige weg Schapendrift. Hoewel deze met het blote oog vrijwel niet meer is waar te nemen, laat de AHN-kaart (op pag. 10) de raatstructuur nog goed zien. Ook in de periode van de celtic fields verplaatste de behuizing nog regelmatig en was van permanente bewoning op één plek nog geen sprake.

<sup>1</sup> Gerding ea; Geschiedenis van Emmen en Zuidoost-Drenthe



Vanaf de IJzertijd (vanaf 800 v. Chr.) verbeterde de technische kennis voortdurend en werden betere bemestingsvormen en gereedschappen in gebruik genomen. Dit betekent dat de periode waarin het land braak lag korter werd en de boer niet meer steeds hoefde te verhuizen om bij zijn akkers te wonen. Zo ontstonden rond het begin van onze jaartelling ontstonden de eerste, min of meer permanente, nederzettingen. De landbouw was nog zeer kleinschalig en extensief maar door ontbossing was steeds meer een half open landschap ontstaan. Over de periode Romeinse tijd – Vroege Middeleeuwen is weinig bekend. Mogelijk is het gebied een periode ontvolkt geweest

Pas vanaf de Vroege Middeleeuwen (ca. 800 n. Chr.) is sprake van permanente bewoning en kwam de behuizing te liggen op de plaats waar nu Weerdinge ligt. Wanneer Weerdinge precies is ontstaan is niet bekend. Plaatsnamen met een achtervoegsel ‘-inge’, dat familiegroep betekent, zijn vaak in de Vroege Middeleeuwen ontstaan. Weerdinge verwijst dan naar de familie ‘Weard’ of ‘Weerd’ of ‘Wardo’. In geschreven bronnen komt de naam ‘Weerdinge’ het eerst voor in een oorkonde uit 1327. 2)

De conclusie is dat de omgeving van Weerdinge een bewoningsgeschiedenis kent vanaf de vroege Prehistorie. Dit betekent dat het gebied waarschijnlijk al deels was ontbost op het moment dat vanaf de negende eeuw de inrichting ontstond van het cultuurlandschap dat we tegenwoordig het esdorpenlandschap noemen.

### 3.2 Het esdorpenlandschap van Weerdinge

Het esdorpenlandschap werd en wordt door zowel de wetenschap als toeristische sector vaak als een tijdloos landschap weergegeven met idyllische dorpjes in het groen en grote uitgestrekte paarse heidevelden met schaapskuddes.

Samengevat ziet het esdorpenlandschap volgens dit romantische beeld, ook wel het ‘Drents model’ genoemd, er als volgt uit (zie ook kaart op pag. 12): Het esdorp ligt op de overgang van het lager gelegen beekdal en de wat hoger gelegen gronden. Het dorp bestaat uit een zwerm boerderijen met daar tussen open ruimten en de brink(en). De beplanting op de brinken, op erven en langs perceelsgrenzen geven het een groen karakter. Vanuit het dorp lopen wegen naar de es, de velden en omringende dorpen. De es, het akkercomplex, ligt vlak bij het dorp, kent een smalle strook-verkaveling en is vaak van de omringende heide gescheiden door een houtwal of bos(strook)je.

De laagste delen van de beekdalen zijn ingericht als hooilanden die eenmaal per jaar worden gemaaid. Greppels zorgen voor de afwatering. De weilanden liggen op de wat hogere gronden van het beekdal. Hier graast ‘s zomers het vee. Als veekering zijn hier houtwallen aangelegd.

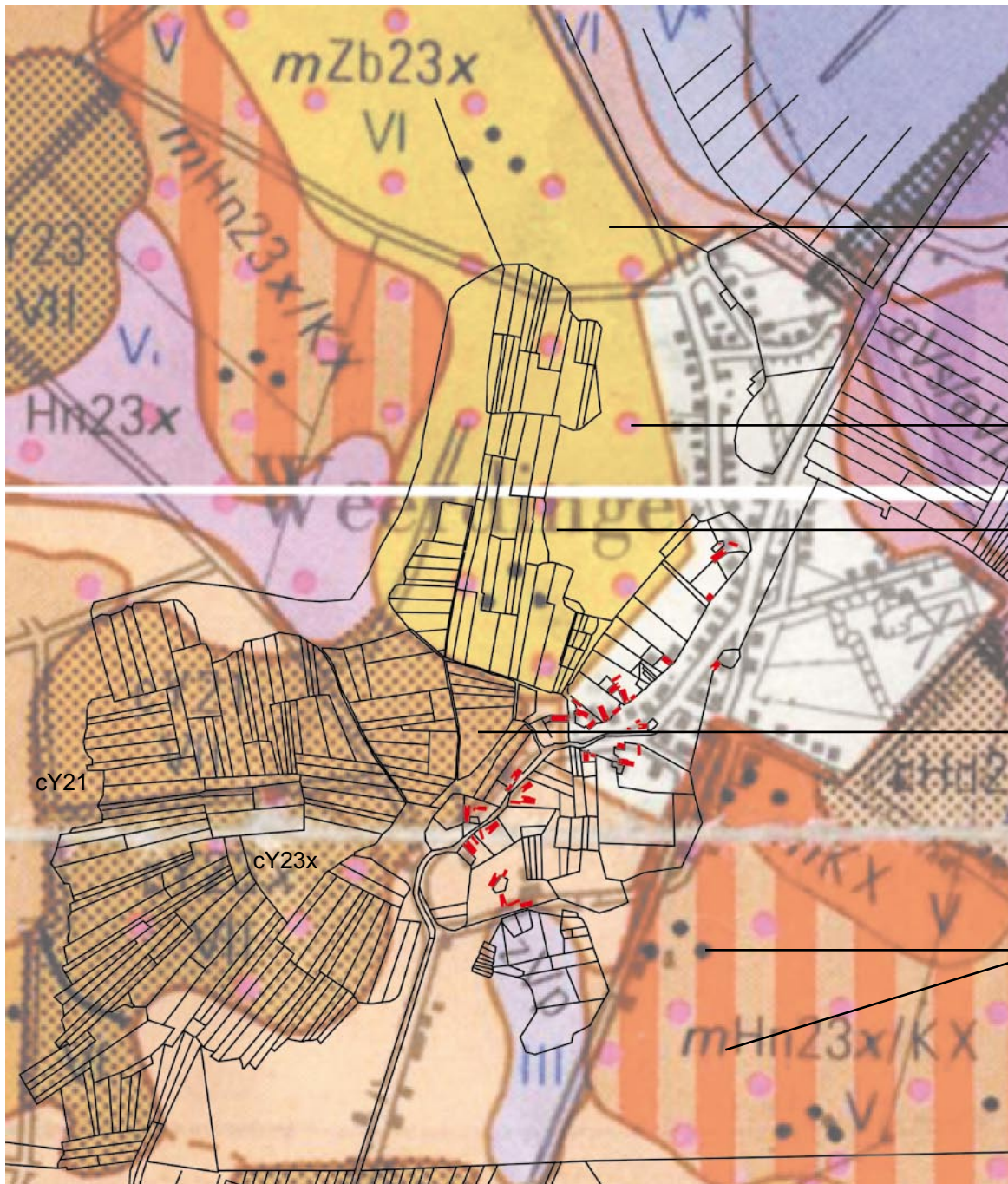
De heidevelden, het veen en het bos zijn in gebruik als weidegronden voor de schapen en leveren hout, plaggen en/of brandstof. Het dorp, de es en de groenlanden maken ongeveer 20% uit van het dorpsgebied, de heidevelden de overige 80%. In loop van de Middeleeuwen is een vorm van bestuur, de markes, ontstaan. De marke regelt het gebruik van de ongecultiveerde gronden buiten de es. De boeren die de grond op de es bezaten waren de zogenoemde gewaardeelden en vormden samen de marke. De marke regelt ook zaken als straatonderhoud in het dorp, oogstvolgorde en de markt. De boermarke bezit de wei- en hooilanden, de heidevelden, de bossen en het veen als gemeenschappelijk bezit. In verhouding tot de oppervlakte grond die een markegenoot op de es in bezit had, het zogenoemde waardeel, had hij rechten tot turfsteken, zandhalen, vee inscharen op de groenlanden en heide etc in de gemeenschappelijke

boermarke gronden. De schaapskudde, die bestond uit de schapen van de afzonderlijke boeren, werd door de schaapsherder dagelijks naar en van de heide velden gebracht. De niet-eigengeërfden, waaronder pachters en knechten, hadden weinig te vertellen in de boermarke.

Onderzoek door vooral Spek 3) heeft aangetoond dat dit zogenaamde ‘Drents model’ is gebaseerd op de situatie eind negentiende eeuw. Hierbij veronderstelt het model dat de landschappelijke eenheden het esdorp, de es, het beekdal, de bossen en de heidevelden een functionele samenhang hadden en dat het landschap tussen de Volle Middeleeuwen en negentiende eeuw niet essentieel is veranderd. Volgens Spek is het Drentse esdorpenlandschap veel dynamischer en ruimtelijk gevarieerder dan in het model wordt verondersteld. Ook (de historie van) het esdorpenlandschap van Weerdinge is dynamischer en gevarieerder. In het navolgende zal kort worden ingegaan op ontwikkeling de verschillende landschappelijke eenheden rondom Weerdinge tot de negentiende eeuw. In de eerste helft van de negentiende eeuw veranderde er veel. De marke, het dorpsgebied, transformeerde van deels privé maar grotendeels gemeenschappelijk bezit naar volledig privaat eigendom. Dit onder invloed van een Franse wet uit 1809, het Koninklijk Besluit uit 1837 en de markewet uit 1886 die geboden dat de gemeenschappelijke gronden dienden te worden verdeeld (zie kaart op pag. 12 markes). Tegelijkertijd introduceerde de Franse machthebber rond 1825 kadastrale kaarten ten behoeve van grondbelastingen. Dit betekent dat vanaf circa 1832 kadastrale en topografische kaarten op schaal beschikbaar zijn en dus ook een goed beeld van de ruimtelijke structuur. De ruimtelijke structuur vanaf het begin van de negentiende eeuw zal dan ook in hoofdstuk vier uitgebreid aan bod komen

<sup>2</sup> Stuulen e.a., 1987, Weerdinge in woord en beeld, pag. 8

<sup>3</sup> zie Spek., Het Drentse esdorpenlandschap



De bebouwing (rode blokjes) en verkaveling uit 1832 geprojecteerd op de bodemkaart

Geel = mZb23x = keileemverweringsgronden. In 1832 was slechts een gedeelte van deze gronden ontgonning (rest was voornamelijk bos)

Rose puntjes en/of .....x of KX achter code = keileem dicht aan het oppervlak

Zwarte lijnen = verkavelingstructuur anno 1832

Donkerbruin = cY21 of cY23x = moderpodzolgronden = typische esgronden in Drenthe

Drie blauwe puntjes en/of m... voor code = veel stenen aan het oppervlak

### 3.2.1 Het esdorp en de marke

Het esdorp Weerdinge is niet ineens als hoevezwerm ontstaan maar bestond in het begin waarschijnlijk slechts uit één boerderij. In het jaar 944 n. Chr. moest Weerdinge namelijk één schuldmuide aan de bisschop van Utrecht leveren.<sup>4</sup>)

Een schuldmuide was een verplichte levering van een hoeveelheid rogge, een soort belasting. Per hoeve of boerderij moest één schuldmuide worden betaald en het aantal te betalen mudden kwam vermoedelijk overeen met het aantal boerderijen dat in het buurschap stond.

Hoe Weerdinge zich precies in de Middeleeuwen heeft ontwikkeld is niet bekend. Bekend is wel dat de bisschop van Utrecht er in de vijftiende eeuw tenminste twee boerderijen bezat. Eén hiervan werd in 1440 van de horigheid ontslagen maar moest daarvoor in de plaats wel jaarlijks drie mud rogge aan de bisschop betalen. Het andere erf werd in 1489 van de bisschop gepacht door Altinge (of Altinge) voor elf mud rogge per jaar. Wat het totaal aantal boerderijen in die tijd in Weerdinge was is niet bekend.

De twee erven (waarvan één dus in bezit en van één het recht op drie mud rogge) gingen in 1536 over naar de landsheer Karel V. In 1537 bleek Karel V, naast Altinge, ook eigenaar te zijn van nog drie erven. De vier in eigendom zijnde erven, namelijk Altinge, Houwinge, Wekinge/Weekinge en het Huyr of Hofgoed (met Bating als pachter), werden als domeinerven genoemd. Weerdinge kende in die tijd dus in ieder geval één grootgrondbezitter en bestond dus niet uit alleen zelfstandige boeren.

Uit de grondschattingregisters uit 1642 en 1654 blijkt dat Weerdinge twaalf boerderijen had. De marke, het dorpsgebied (zie kaart op pag 12) bestond uit de zogenoemde zandmarke, de groenmarke, het achtergelegen veen en het weiland bij de Vledders

op de grens met Odoorn, de scheperij en de grote venen. De marke kende tien waardelen (=aandeel in gebruiksrecht gemeenschappelijke gronden van de marke), waarvan vier van de landschapspmeiers, de vier pachters van een domeinerf. Eén van deze domeinerven, namelijk Huyr of Hofgoed, was kort voor 1609 in vlammen opgegaan en dit volle erf lag dus onbetimmerd.

Al met al was 40% van de erven in bezit van grootgrondbezitters, een percentage dat overeenkomt met het gemiddelde in Drenthe. Dorpen als Weerdinge zijn mede hierdoor veel minder hard gegroeid dan dorpen met veel vrije erven van zelfstandige boeren. Erven van grootgrondbezitters mochten in de regel namelijk niet gesplitst worden, terwijl die van vrije boeren ten tijde van economische voorspoed namelijk wel werden gesplitst. Naast de vier waardelen van de domeinerven kende Weerdinge in die tijd dus nog zes waardelen.

Al met al kan met zekerheid worden gesteld dat vanaf halverwege de zestiende eeuw in Weerdinge sprake was van een hoevenzwerm met minimaal vier boerderijen. Halverwege de zeventiende eeuw stonden er in ieder geval tien boerderijen. Waar deze boerderijen precies hebben gestaan is niet bekend.

### 3.2.2. De es

Weerdinge kent meerdere essen, akkercomplexen, die waarschijnlijk in verschillende ontginningsperiodes zijn ontstaan.

Eén van de essen is de Kamper Esch, een es die relatief ver van het dorp aflight en rond 1900 omringd was door heide. Volgens de Drentse Encyclopedie is de Kamper Esch een ontginning die in de Middeleeuwen is ontstaan. Een tiende van de opbrengsten van deze es, de Weerdingertiende, moest worden afgedragen aan de kerk van Zweeloo. Dit recht is tot 1912 blijven bestaan en de kerk van

Zweeloo kent nog altijd een Weerdinger deur. De Kamper esch ligt in de nabijheid van de raatakkers. Mogelijk is de es een ontginning die is ontstaan op het moment dat het dorp nog niet op zijn huidige plaats lag.

De es ten westen van het dorp bestaat uit een ouder en een jonger deel. Dit kan mede worden afgeleid uit het verschil in bodemtypen. Zoals de bodemkaart op pagina 14 laat zien kent de es twee bodemtypen en wel een moderpodzolgrond en een vorstvaaggrond. Volgens Spek zijn de moderpodzolgronden karakteristieke gronden voor Drentse essen, en betreffen in cultuurhistorisch opzicht vooral primaire ontginningen. 5). In Weerdinge lagen volgens de kadastrale kaart uit 1832 de meeste espercelen op deze moderpodzolgronden (code cY21 en cY23x en donkerbruin op de kaart). Deze gronden hebben een matig dikke humushoudende bovenlaag als gevolg van het opbrengen van mest door de mens.

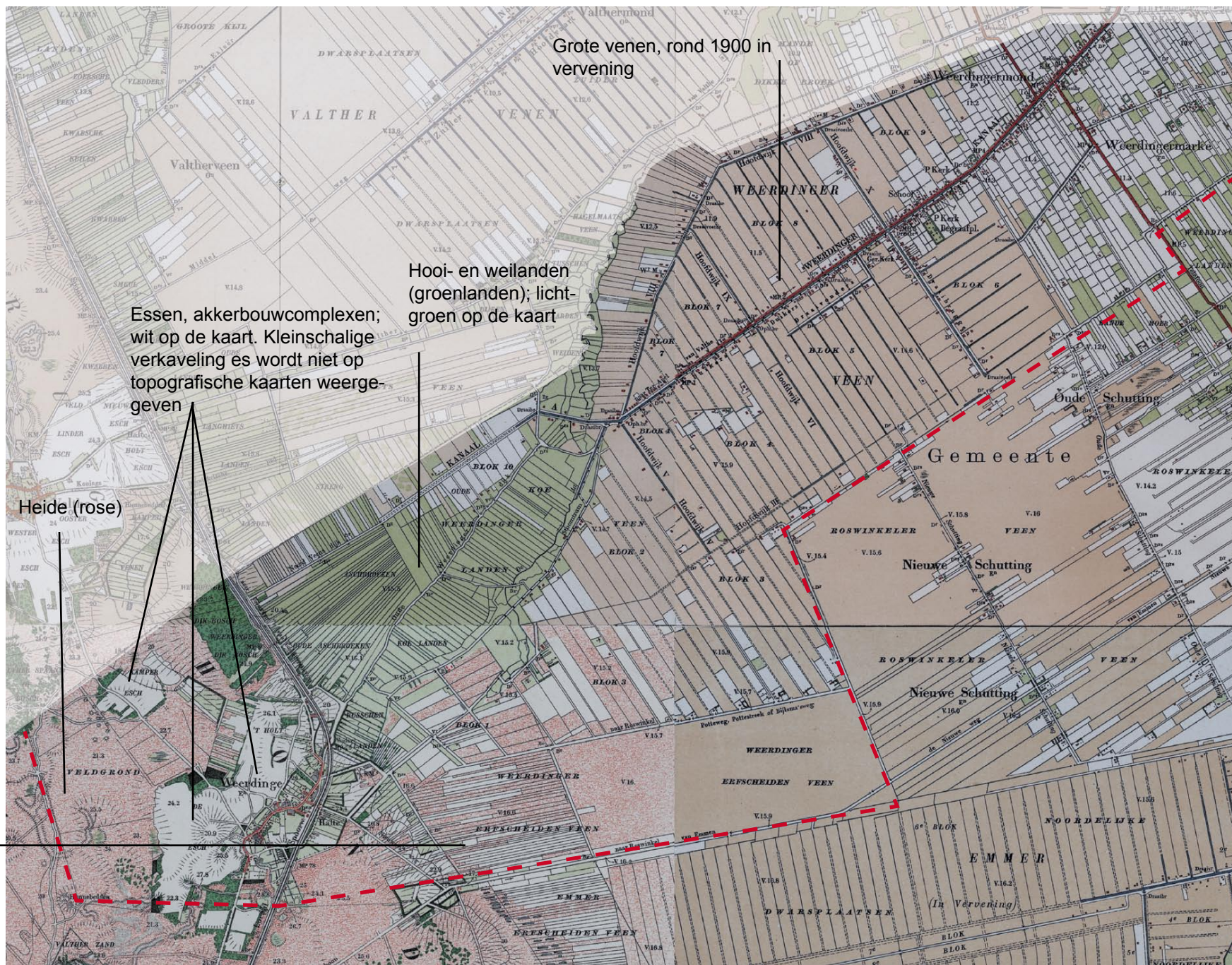
Het tweede bodemtype is volgens de Bodemkaart van Nederland een vorstvaaggrond (code mZb23x, geel op de kaart). Spek noemt deze gronden echter keileemverweringsgronden 6), een bodemtype met een sterk tot zeer sterk lemige textuur, namelijk 20 – 30 procent leem. Ze behoren tot de rijkere bodems van het Drents Plateau. Volgens Spek is hun waterhuishouding minder gunstig. In de wintermaanden is er regelmatig wateroverlast, terwijl ze in de nazomer vaak sterk uitdrogen. Bovendien waren deze bodems in het verleden als gevolg van hun lemigheid ook moeilijk te bewerken. Hoewel ze volgens Spek tot de esgronden behoren, zijn in de historische periode vaak slechts gedeeltelijk ontgonnen als bouwland. Het andere deel was meestal bedekt met bos. Spek categoriseert ze dan ook als secundaire ontginningen. In Weerdinge hebben de keileemverweringsgronden naast een hoog leemgehalte ook veel stenen vlak aan het

<sup>5</sup> Spek, Het Drentse esdorpenlandschap, pag.191.

<sup>6</sup> Spek, Het Drentse esdorpenlandschap, pag. 193

<sup>4</sup> Stuulen ea, Weerdinge in woord en beeld, pag. 8 e.v.

Chromotopografische kaart 1908.



Grote venen, rond 1900 in  
vervening

Hooi- en weilanden  
(groenlanden); licht-  
groen op de kaart

Essen, akkerbouwcomplexen;  
wit op de kaart. Kleinschalige  
verkaveling es wordt niet op  
topografische kaarten weerge-  
geven

Heide (rose)

Rode stippellijn  
= globale marke-  
grens

Het al in 1774  
verdeelde Weer-  
dinger-Erschei-  
denveen

Bron kaart: Gemeente  
Emmen



oppervlak (zie voorvoegsel *m...* aan code en drie blauwe puntjes op de kaart). De aanwezigheid van veel stenen, waardoor de grond moeilijk te bewerken is met de ploeg, wordt weerspiegeld in de veldnaam *Steen akkers* (nr. 22 op de veldnamenkaart in de bijlage op pag. 34). Dat hier sprake is van een secundaire ontginning en slechts gedeeltelijk ontgonnen gronden wordt weerspiegeld op de kaart op pag. 14. Slechts een gedeelte van de keileemverweringsgronden in 1832 waren ontgonnen als bouwland. De rest van de keileemverweringsgronden waren toen nog in gemeenschappelijk bezit van de marke en waren voornamelijk in gebruik als (productie)bos.

Zoals de chromotopografische kaart van circa 1900 op pagina 16 laat zien is de es (wit op de kaart) na 1832 vooral verder uitgebreid op de keileemverweringsgronden. Het oudere gedeelte van de es op de moderpodzolgronden is tot op de dag van vandaag beperkter uitgebreid.

Al met al zijn de ontginningen tot esgronden tot in de twintigste eeuw doorgegaan en is sprake van een fasering in de tijd.

### 3.2.3. De groenlanden

In tegenstelling tot het 'Drents model' waarin de groenlanden vanaf de Middeleeuwen bestaan uit verkavelde wei- en hooilanden waren de groenlanden van de meeste Drentse dorpen en ook die van Weerdinge in de Middeleeuwen nog gemeenschappelijk bezit en niet verkaveld. Ze werden in de Middeleeuwen namelijk begraasd door dorpskudden en bestonden afwisselend uit graslanden, struwelen en bos. De groenlanden van Weerdinge zijn tot 1685 in gemeenschappelijk bezit gebleven. Nadat in 1625 het Ridderschap en Eigengeërfden hadden bepaald dat groenlanden van de marken in Drenthe gescheiden mochten worden, waren het vooral de vier landschapsmeiers van Weerdinge die een verdeling van de groenlanden wilden en dan ook in 1662 een verzoek bij de Drost en Gedeputeerden indienden (7). Nadat de groenlanden in tien stukken (tien waardelen) waren verdeeld werden ze verkaveld. Karakteristiek voor Weerdinge, evenals enkele andere dorpen op de Hondsrug, is dat de Weerdinger groenlanden niet op de Hondsrug maar in de Hunzelaagte, dus in het veengebied, lagen. Deze (zeer) natte omstandigheden hebben geleid tot een zeer smalle strookverkaveling om zo het water voldoende te kunnen afvoeren. Ook kende het merendeel van de groenlanden hierdoor geen houtwallen. Hiervoor was het gewoon te nat. Alleen op de wat drogere gronden op de flank van de Hondsrug waren wat houtwallen als veekering geplant.

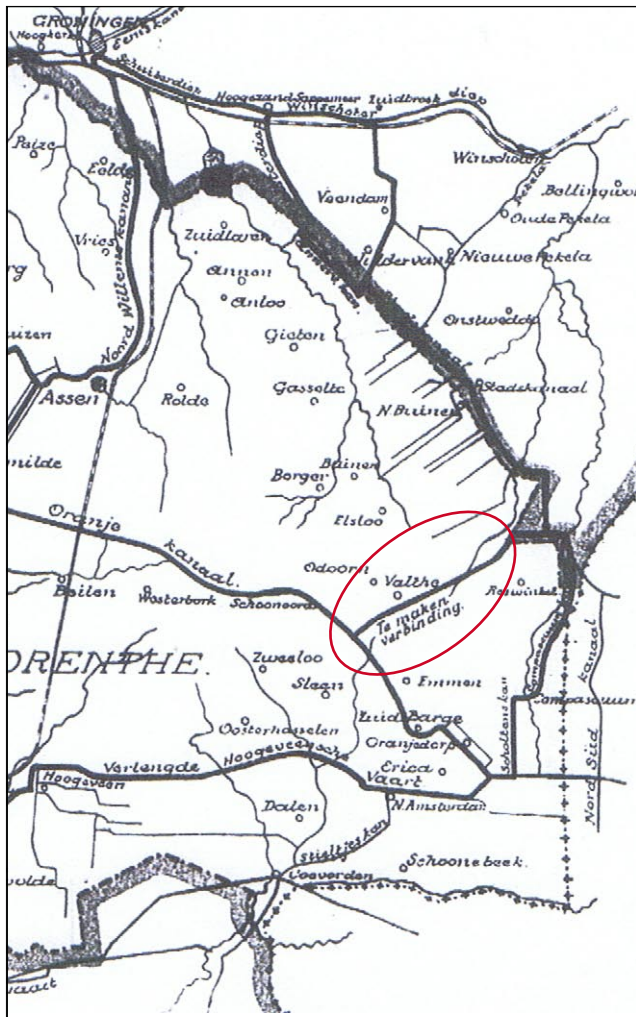
De conclusie is dat de op de kaart van 1900 weergegeven verkavelde hooi- en weilanden dus niet uit de begintijd van het esdorp, de Middeleeuwen, stammen maar pas halverwege de zeventiende eeuw zijn ontstaan.

### 3.2.4. De woeste gronden; heide, bos en veen

In tegenstelling tot veel andere Drentse esdorpen, en het model, had Weerdinge maar een vrij beperkt areaal heide (zie kaart op pag. 16). Ten westen van de es lag een heidegebied. Daarnaast lag er nog een klein stukje ten zuidoosten van het dorp. Hoewel niet met zekerheid te zeggen, werd in het verleden het veen mogelijk ook gebruikt voor het weiden van schapen. Vanaf 1900 is begonnen met het ontginnen van de heidevelden tot bouw- of weiland en (productie)bos.

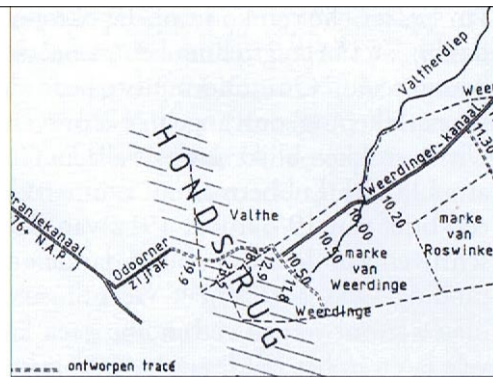
Op de plaats waar eerder raatakkers lagen is in de eeuwen daarna deels het (productie)bos het Weerdinger Holt en deels heide ontstaan. Het Weerdinger Holt, ook wel Weerdinger Dick Bosch genoemd, is lange tijd een belangrijke inkomstenbron voor de markegenoten geweest. Zo werden in 1777, 1780 en 1782 er houtveilingen gehouden. Overigens was hiervoor toestemming van de Drost en Gedeputeerden noodzakelijk omdat 'De Landschap' vier waardelen had (ze was eigenaar van vier domeinerven). De opbrengst van de houtveilingen kwam namelijk niet in de boerpot maar werd waardeelsgewijs onder de gerechtigde markegenoten verdeeld ([www.historisch-emmen.nl](http://www.historisch-emmen.nl)). Nadat de markegronden in de loop van de negentiende eeuw waren gescheiden kwamen de gronden waar het Weerdinger Holt op stond wel in particuliere handen. Het hout zelf echter niet. Deze bleef in gezamenlijke handen maar moest wel binnen een bepaalde periode worden gekapt. Uiteindelijk heeft de NV Ontginning Maatschappij 'Het Landschap Drenthe' het bos met aanpalende heide gekocht en is het gebied van ongeveer dertig hectare in het kader van de werkverschaffing in de jaren dertig van de vorige eeuw ontgonnen.

<sup>7</sup> Stuulen ea, Weerdinge in woord en beeld pag. 52



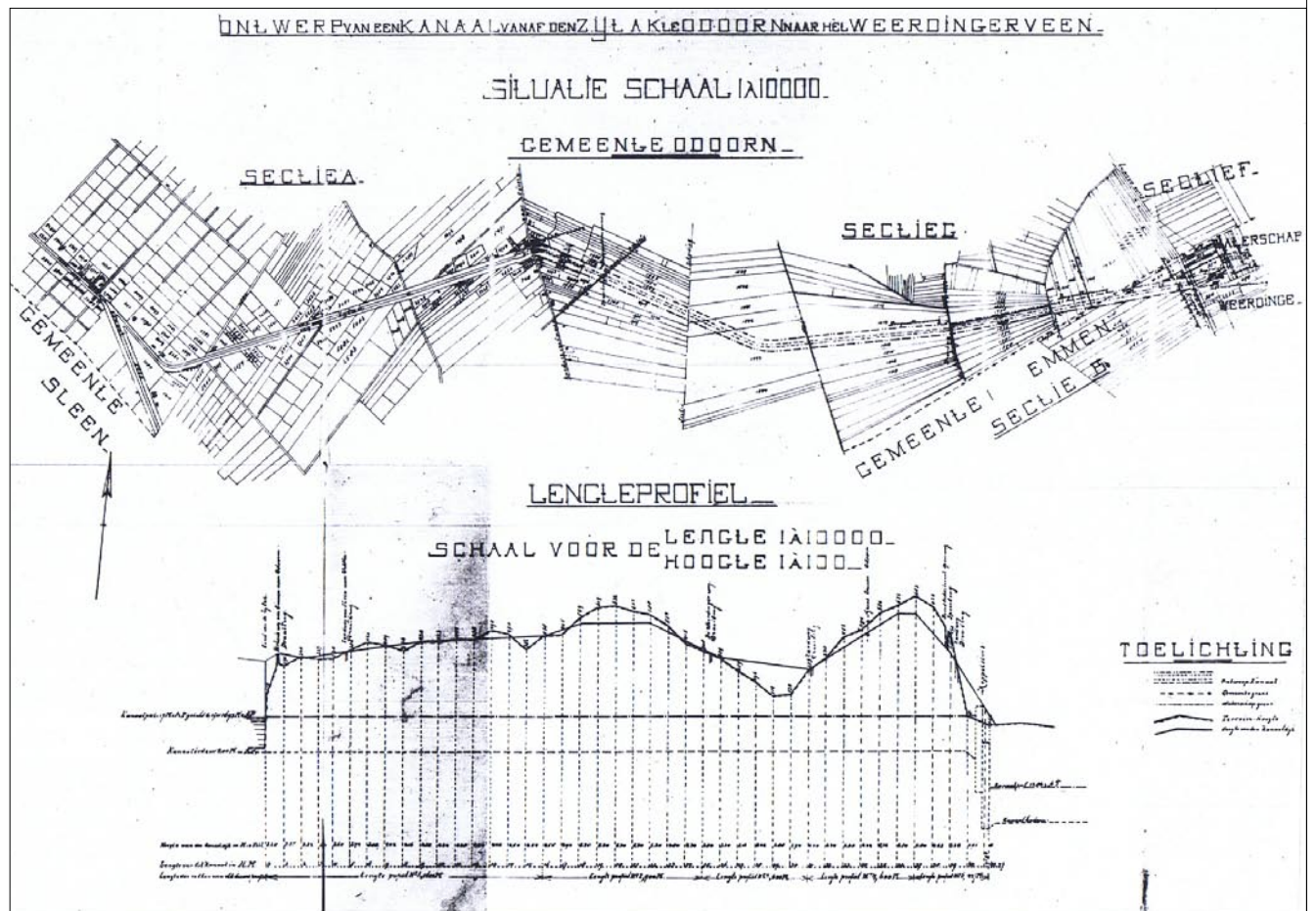
Boven: Kaart van de belangrijkste waterwegen rond 1900 opgemaakt ten behoeve van de verlenging van de Odoornse Zijtak richting Weerdinge-venen

Bron kaart boven en rechts: Drents Archief (Drentse Veen en Midden Kanaal Maatschappij)



Links: De geprojecteerde verbinding in wat meer detail

Bron: Mensing Toen kinderen nog op straat speelden



Ontwerp en lengteprofiel uit ca. 1890 van niet gerealiseerd kanaal vanaf Odoorn richting Weerdinge-venen

Het veengebied maakte het grootste deel uit van de marke van Weerdinge. Vanaf de tweede helft van de zeventiende eeuw tot het begin van de twintigste eeuw werd het hoogveen van Weerdinge gebruikt voor de boekweitteelt. Hierbij werden greppels gegraven op het veen en werd vervolgens het veen verbrand om zo mineralen vrij te laten komen voor de boekweitteelt. De Hottinger-atlas uit 1774 – 1794 geeft de gegraven greppels goed weer op onderstaande kaart.



Weerdinge Lijnen = verkaveling op het veen  
Hottinger-atlas 1774 - 1794

Het veen is in verschillende periodes verdeeld onder de markegenoten. Het Weerdinger-Erfscheidenveen is volgens een rechtsbrief van 1774 al in dat jaar gescheiden <sup>8</sup>). De overige venen zijn pas een eeuw later, in de tweede helft van de negentiende eeuw onder de markegenoten verdeeld. In 1864 werd het besluit tot verdeling van de grote venen genomen. Hierbij werd het veen niet verdeeld in tien hele waarden maar twintig halve.

Om de vervening op gang te brengen moest er een kanaalverbinding komen om zo de turven af te kunnen voeren. In 1872 werd met de stad Groningen een contract gesloten van inlating van het Stadskanaal. De Gedeputeerde Staten van Drenthe stelden dat voor de vervening een concessie noodzakelijk was waaraan een plan van aanleg ten grondslag lag. Het verzoek van de Weerdinger aan de Gedeputeerden voor het verlenen van de concessie tot vervening vanuit het Stadskanaal werd echter afgewezen. De Staten van de Provincie Drenthe hadden bij het besluit van 15 november 1869 namelijk een subsidie van f 100.000,- toegekend voor de aanleg van een kanaal uit de zijtak van het Oranjekanaal bij Odoorn tot in de Weerdinger venen <sup>9</sup>). De aanvraag van de subsidie voor dit 'plan Hiddingh' was ondersteund door zowel de Oranjekanaal-maatschappij als de volmachten van de Weerdinger veengenoten. Reden waarom geen concessie werd verleend. De kaarten op pag. 18 geven de schetsen van het plan Hiddingh weer. Het plan is echter nooit uitgevoerd omdat er (te) grote hoogteverschillen moesten worden overbrugd en het kanaal daardoor te duur zou worden. Het huidige Noordveenkanaal ligt echter wel op een deel van het beoogde traject.

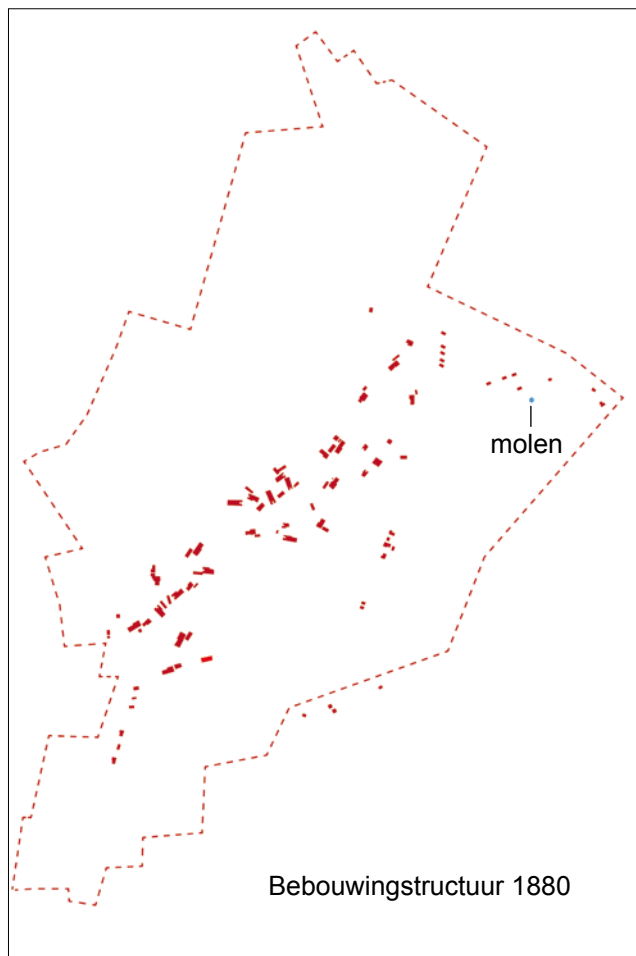
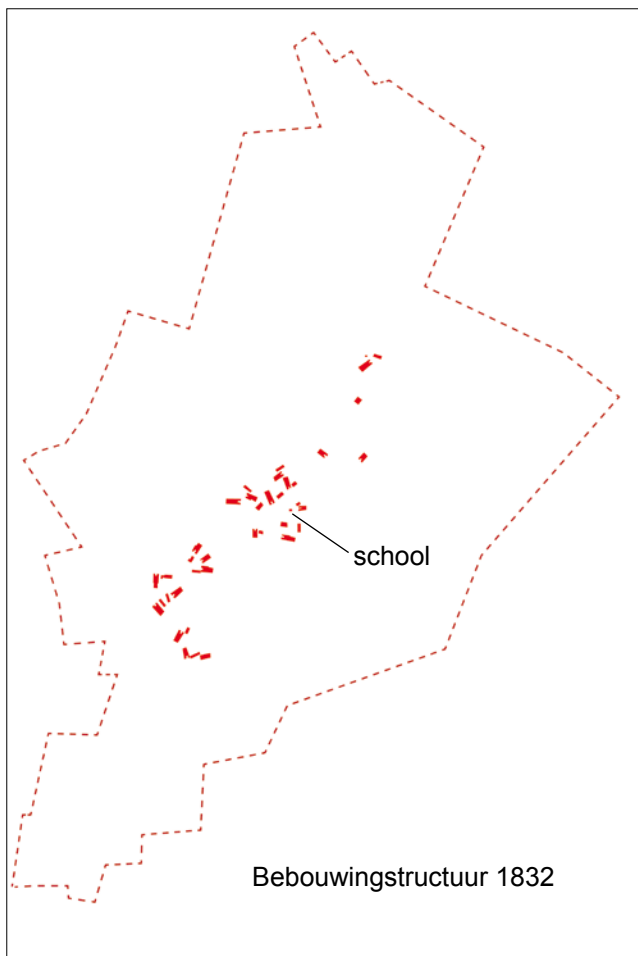
Uiteindelijk is in 1880 toch een concessie verleend voor de inlaat vanuit het Stadskanaal. Begin 1881 werden de venen in een veenschap ondergebracht, die in een later stadium is omgezet naar een waterschap. De vervening heeft tot na WO II plaatsgevonden. Al met al is het merendeel van de 'woeste gronden', de heide, het bos en veen, in de twintigste eeuw ontgonnen en/of verveend.

#### Conclusie

Weerdinge en omgeving kent een zeer lange bewoningsgeschiedenis. Restanten van voorlopers van het esdorpenlandschap zoals hunebedden, grafheuvels, urnenvelden en raatakkers zijn dan ook in de omgeving van het dorp gevonden. Het dorp en de akkercomplexen (essen) zijn op hun huidige plaats vermoedelijk in de Vroege Middeleeuwen ontstaan en in de loop der eeuwen steeds verder uitgebreid. De gemeenschappelijke gronden van de marke (dorpsgebied) zijn in verschillende fases geprivatiseerd en ontgonnen. De wei- en hooilanden al in de zeventiende eeuw, de heide en het veen in de negentiende en twintigste eeuw. Hierdoor is een bijzonder gelaagd landschap ontstaan met karakteristieken uit veel verschillende periodes.

<sup>8</sup> Luinstra, Honderd jaar Nieuw Weerdinge, pag. 10

<sup>9</sup> Luinstra, Honderd jaar Nieuw Weerdinge, pag. 13



Alle kaarten: stippellijn is grens plangebied

molen



Rechts: monumenten in Weerdinge

## 4. De ruimtelijke structuur van Weerdinge in historisch perspectief

In dit hoofdstuk wordt de ruimtelijke structuur van Weerdinge geanalyseerd vanaf het begin van de 19e eeuw, het moment waarop de eerste kadastrale kaarten zijn gemaakt. De ruimtelijke karakteristieken worden eerst apart beschreven en in hun cultuurhistorische context geplaatst. Op deze manier wordt inzicht gegeven in de verschillende aspecten van de historische ontwikkeling van de huidige ruimtelijke structuur van Weerdinge. Vervolgens wordt totaalbeeld gegeven waarbij de samenhang tussen de verschillende karakteristieken wordt geschetst en conclusie worden getrokken ten aanzien van het huidige ruimtelijk beeld. Uiteindelijk worden een aantal ruimtelijke voorwaarden geformuleerd.

De volgende ruimtelijke karakteristieken komen aan bod:

- \* Bebouwingstructuur
- \* Wegenstructuur
- \* Verkavelingstructuur
- \* Groenstructuur
- \* Conclusies en ruimtelijke voorwaarden



Paars: erven met de veldnaam '...hof' = indicatie oudste bewoningsplekken. Links: 1832, rechts: projectie op 2014. (zie pag 34 voor namen)

### 4.1 De bebouwingstructuur

Vanaf de vroege Middeleeuwen gingen mensen zich permanent vestigen en zijn dorpen als Weerdinge op hun huidige plaats komen te liggen. Waar deze boerderijen precies hebben gestaan is niet bekend. Echter, volgens duiden Elerie en Spek de veldnamen 'hof' (= huis en erf) en 'woert' (= huiskamp) op de oudste bewoningsplekken in een dorp.<sup>1</sup> J. Wieringa heeft in de jaren vijftig van de vorige eeuw veldnamen in Drente en ook Weerdinge en omgeving in kaart gebracht. <sup>2</sup> De kaartjes in de kolom hiernaast en veldnamenkaart in de bijlage op pagina 34 geven de erven met de veldnaam '...hof' in Weerdinge weer. Wieringa projecteerde de veldnamen op de kadastrale kaart van 1832. Daarnaast zijn de veldnamen op de huidige situatie geprojecteerd. De 'hof'namen geven een indicatie van de oudste bewoningsplekken in het dorp. Bijzonder detail is dat de namen Batinghof en Weekenhofje mogelijk verwijzen naar namen van voormalige pachters, Batinge en Weeking/Weking. Overigens stond op deze twee 'hof' percelen in 1832 geen boerderij meer. Zoals de kadastrale kaart van 1832 laat zien bestond de bebouwing van Weerdinge uit een vrij langgerekte losse structuur (zie kaarten op pag 20) van enkele groepjes bebouwing. Zoals gebruikelijk in esdorpen had de bebouwing van Weerdinge verschillende nokrichtingen en verspringende rooilijnen. Ook waren de gebouwen, veelal boerderijen met schuren, relatief groot van omvang. Bijzonder detail is dat het dorp in die tijd ook al een school kende. Deze lag in een gebied van de markegenoten, ongeveer tegenover de huidige hoek dorpsstraat/nolstraat.

In 1880 was de bebouwing toegenomen maar de losse structuur behouden gebleven. De kadastrale

kaart van 1880 geeft de situatie na de verdeling van de markegronden weer. Nieuwe bebouwing is dan ook aangelegd op de na de verdeling verkavelde voormalige gemeenschappelijke veldgronden (heidevelden). Bijzonder detail is dat deze bebouwing veelal kleiner van omvang was. Dit duidt op een zogenaamde keuterontginning van de veldgronden, een ontginningstype waarbij de kleinschalige strookvormige percelering van oude (es)ontginningen werd voortgezet door keuters die aan de rand van de heide zich vestigden. Dat lijkt hier ook het geval. Op de voormalige veldgronden was in 1880 ook de voorloper van de huidige molen gebouwd (paars rondje op de bebouwingskaart). De oorspronkelijke molen was in 1863 gebouwd als rogge en boekweitmolen. In 1870 was deze voor het eerst afgebrand en weer herbouwd om vervolgens weer in 1909 af te branden. De huidige molen, type beltmolen, stamt uit 1910 en is afkomstig uit het Groningse Farnsum waar die dienst deed als poldermolen. De huidige molen is een monument. In 1880 bestond de steenbakkerij, waarvoor in 1836 bij koning Willem I octrooi was aangevraagd en verleend, al niet meer. Deze aan de huidige Steenbakkerijweg gelegen steenfabriek was in 1857 alweer beëindigd nadat de concurrentie sterk was toegenomen na de aanleg van het Oranjekanaal.

Na 1880 is het dorp vooral gegroeid langs en tussen paden en (hoofd)wegen die al in 1880 – 1900 bestonden. Zo ontstond tussen 1908 en 1930 bebouwing langs de huidige Holtstraat. De bebouwing ten westen van deze straat ontstond tussen de Holtstraat en een voormalig pad. De bebouwing ten oosten van deze straat lag ingeklemd

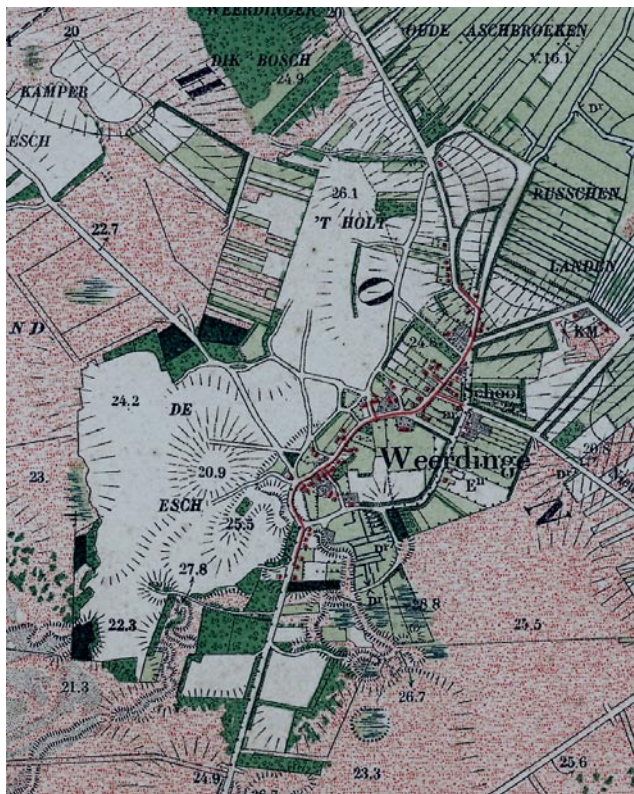
<sup>1</sup> Elerie en Spek, Van Jeruzalem tot Ezelakker

<sup>2</sup> De Wieringa Collectie bevindt zich in het Drents Archief



Op de achtergrond van een opgegraven grafheuvel staan de tien arbeiderswoningen uit het zogenoemde 'Rooie dorp'. Deze woningen lagen ten oosten van Weedingerstraat.

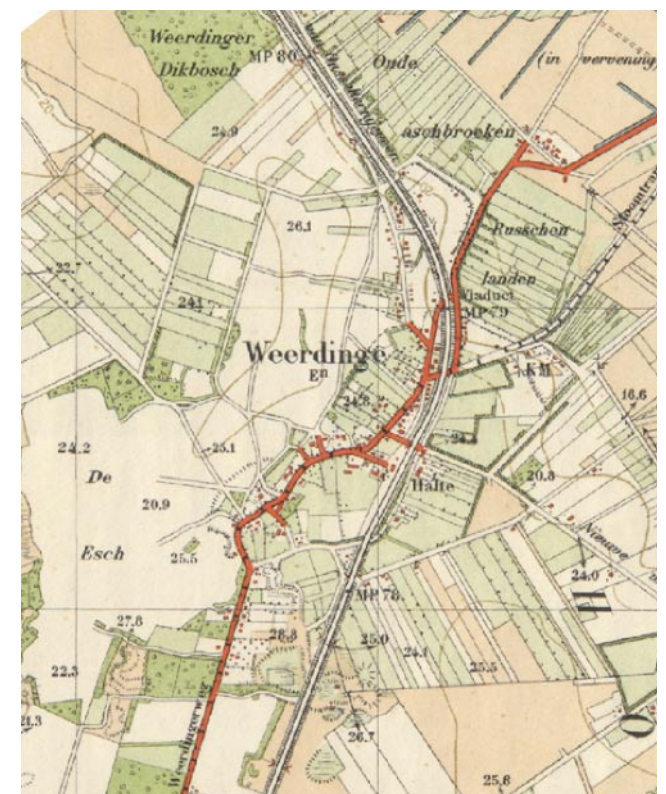
Bron foto: Mensingh, Toen kinderen nog op straat speelden



1902



1908 na aanleg spoorlijn



1930

tussen de Holstraat en een houtwal en na 1908 de spoorlijn. Dit verklaart ook de huidige grote variatie in de diepte van de percelen langs deze weg. Ook richting Emmen, langs de Weerdingerstraat breidde het dorp zich tussen 1900 en 1930 uit. Bijzonder detail is dat de oude markegrens ook tot de jaren vijftig de grens van de bebouwing is geweest. Ook nu nog zijn er slechts twee percelen ten zuiden van deze oude grens. Na WOII heeft er enkele decennia een rijtje woningen ten oosten van de Weerdingerstraat, langs een zijstraat van de Paasweg, gestaan (zie kaart 1955 en foto op pag. 22). Dit rijtje, het 'rooie dorp' genoemd vanwege de gebruikte rode steen, is in de jaren zeventig weer afgebroken.



1955 'rooie dorp'

Tenslotte is de bebouwing in het (driehoekig) gebiedje rondom de Nolstraat en Buiskoolstraat/Nieuwstraat vanaf 1900 toegenomen. De bebouwing langs de Emmerhoutstraat is van latere datum, nl. na 1965.

Al met al is in de loop der tijd de grootste bewoningsconcentratie wat noordelijker komen te liggen in vergelijking met 1832. De uitbreidingen langs de wegen hebben ook meer het karakter van een wegdorp met huizen op min of meer dezelfde rooilijn en nokrichting dan van een esdorp. De karakteristieke losse esdorpbebouwingstructuur is alleen nog langs de Dorpsstraat te vinden en wel het gedeelte waar de oudste bebouwing en beschermde monumenten staan.

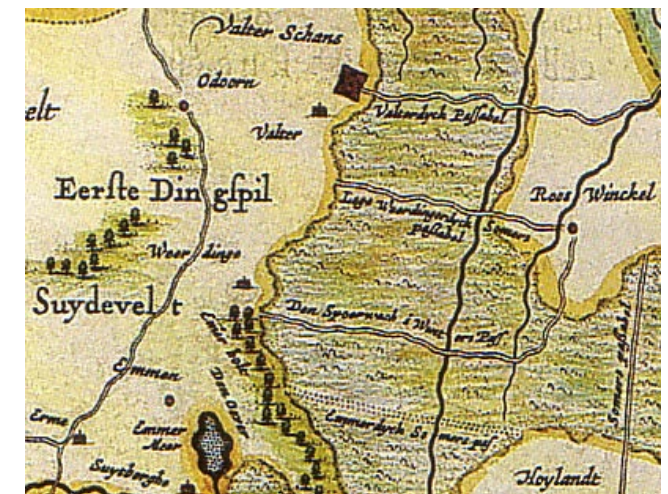


1965

## 4.2 Wegenstructuur

Al op de oudste kaart van Drenthe, de Pijnackerkaart uit 1634, loopt er een weg vanaf Emmen door Weerdinge richting Odoorn en de dorpen ten noorden daarvan (zie kaart hieronder). Waar de weg precies heeft gelopen is niet bekend.

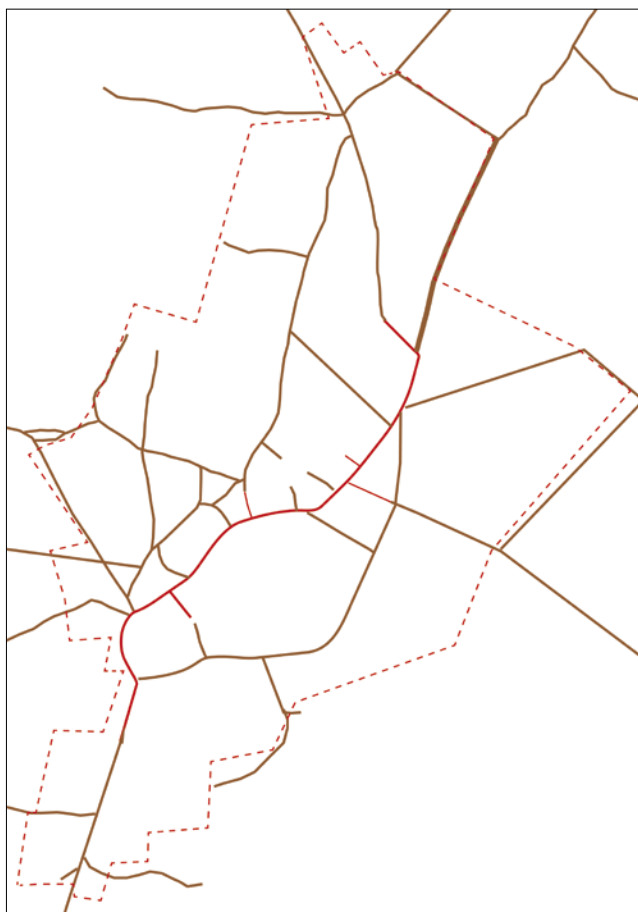
Daarnaast heeft er eeuwenlang een 'spoorweg' richting Roswinkel gelopen. Deze weg bestaande uit twee greppels op de afstand van een karrespoor kon alleen in de winter als de greppels bevroren waren worden gebruikt. De Pijnacher kaart hieronder vermeldt deze weg als: "Den spoerwech 's winters pass".



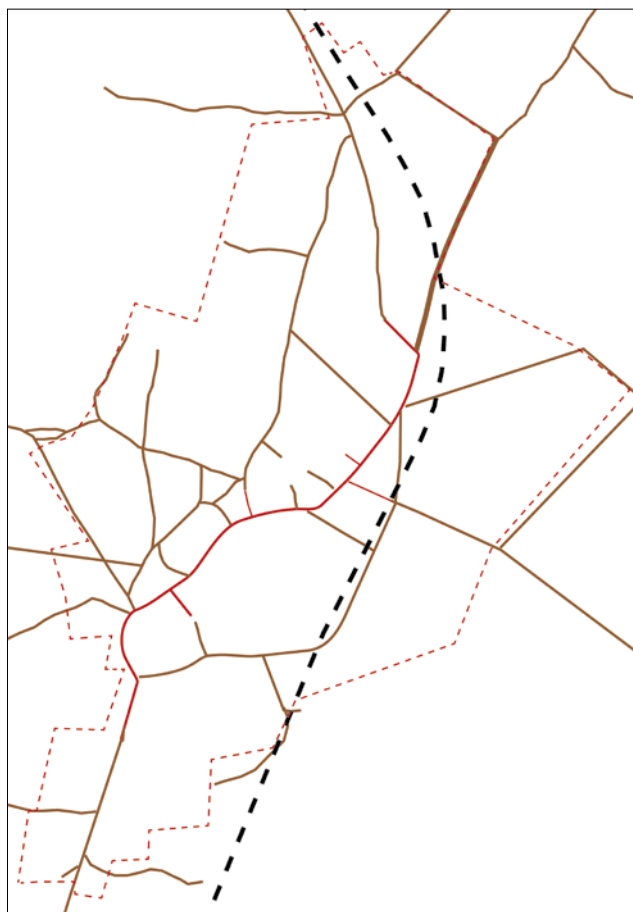
Pijnackerkaart uit 1638

De spoorweg wordt ook nog op de Hottingerkaart van 1773 – 1794 weergegeven. In 1850 is deze vervangen door een zuiderlijker gelegen weg, Nieuwe weg, genoemd. De huidige weg Veenackers is daar nog een restant van.

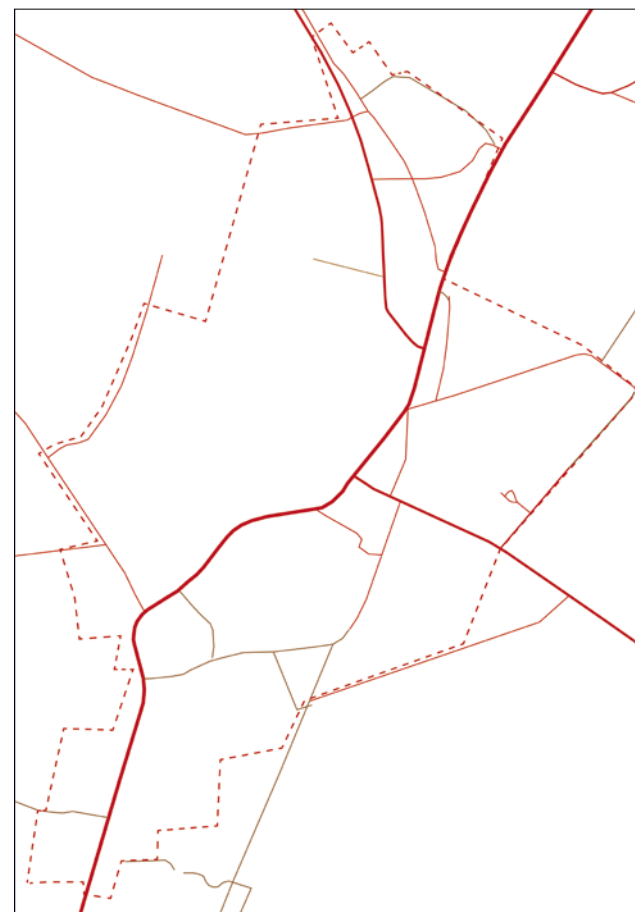
Tenslotte loopt er al eeuwen een weg richting de groenlanden, de Vledders genoemd. De huidige



Wegen (rood) en paden (zwart) structuur 1902



Wegen en padenstructuur 1908 na aanleg spoorlijn  
(zwarte stippellijn)



Hoofdwegen (rood) en straten/padenstructuur 2014





Verkavelingstructuur 1832



Oost - westlijn = oude markegrens met Emmen

Leeg = gemeenschappelijke, dus nog niet verdeelde en verkavelde, gebieden van het dorp

Verkavelingstructuur 1880



(stippellijnen = 1880 verkaveling onbekend, lijn gebaseerd op situatie ca. 1900)

Verkavelingstructuur 2014



Oost - westlijn = oude markegrens met Emmen nog steeds herkenbaar

### 4.3 Verkavelingstructuur

De kadastrale kaart uit 1832 geeft een goed beeld van de verkavelingstructuur uit die tijd. Een groot gedeelte van het plangebied is op dat moment nog niet verkaveld en dus nog in gemeenschappelijk bezit van de markegenoten. Ze zijn in gebruik als heide of bos.

De percelen op de es zijn geen gemeenschappelijk bezit en dus wel verkaveld. Volgens Spek behoort de verkavelingstructuur van dat deel van de Weerdinger es dat op moderpodzolgronden ligt tot de oudste esverkavelingen van Drenthe, namelijk uit de Vroege tot Volle Middeleeuwen. 3) Dergelijke verkavelingen bestonden oorspronkelijk uit relatief kleinschalige blokken. De grotere blokken behoorden vrijwel altijd tot domeinerven (grootgrondbezitters). Deze mochten niet worden gesplitst waardoor deze blokken vrijwel niet door erfdelingen werden verkleind. Een goed voorbeeld op de es van Weerdinger is het grote blok met de veldnaam *Beert* (zie veldnamenkaart op pag. 34). Deze 'was van' meier Geert Alting. Zoals in hoofdstuk drie is aangegeven was Altinge één van de vier meiers van de domeinerven in Weerdinger. Zoals gebruikelijk zijn de andere blokken in de loop der tijd geleidelijk o.a. door vererving verworden tot strokenverkaveling. Daarnaast zijn door secularisatie van geestelijk grootgrondbezit oude domeinerven vaak geleidelijk aan ook eigenerfde goederen geworden en vervolgens door vererving wel in strookvormige percelen omgezet.

Als gevolg van de ruilverkaveling in de jaren zestig is de historische verkavelingstructuur op de es volledig verdwenen. De kadastrale kaart van 2014 laat zien dat hier nu sprake is van enkele grote blokken.

Weerdinger kende één perceel met de veldnaam 'woert' (zie pag. 34). Volgens Spek 4) was een woerd een stuk bouwland in de directe nabijheid van de boerderij. Woerden zijn over het algemeen wat jonger

dan de blokverkavelingen op de oudste delen van de es. Spek beschouwd ze dan ook als een tweede ontginning. Het 'woert' perceel in Weerdinger was al in 1880 verder verkaveld en is tegenwoordig niet meer als perceel herkenbaar.

Vermeldingwaardig zijn de zeer kleinschalige verkavelingsblokjes van de zogenoemde 'goorns'. Zoals de veldnamenkaart op pag. 28 laat zien kende Weerdinger een drietal clustertjes en twee losse percelen met de veldnaam 'goorns'. De oorspronkelijke betekenis van het element 'goorns' is 'omheining'.<sup>5</sup> De veldnaam is familie van het Duitse 'garten' en het Engelse 'garden' en zit ook in '(boom)gaard'.

In Drenthe had ieder esdorp vroeger een moestuincomplex dat de naam 'goorns' droeg. Hierbij kan een onderscheid worden gemaakt tussen drie type 'goorns'.<sup>6</sup> Ten eerste een koolgoorn. Dit was de moestuin van de boerenhuishouding op het hofperceel van de grotere boerderijen. Deze zijn in Weerdinger niet aangetroffen. Het tweede type is een buurgoorns, een gezamenlijk, door een vlechtwerken hek of heg omheind, tuincomplex aan de rand van het dorp waar ambachtslieden en kleinere boeren hun moestuin hadden. Buurgoorns zijn vergelijkbaar met de tegenwoordige volkstuincomplexen. Ten derde waren er goornakkers, intensief gebruikte akkers op de es, vaak dicht bij de nederzetting maar niet aangrenzend aan de buurgoorns. Ze werden gebruikt voor de teelt van tuinbouwgewassen of voor speciale, arbeidsintensieve of niet reguliere vruchtwisseling teelten.

Op de kaart op pagina 28 zijn de percelen met het element 'goorns' geprojecteerd op de chromotopografische kaart van 1900. Het volgende valt dan op.

Het gebiedje met de veldnaam 'Polgoorns' (nr. 2) wordt op de 1900 kaart met de legenda-eenheid 'Hoeve met moestuin en boomgaard' weergegeven. Er staat echter geen gebouw bij 'Polgoorns' dus is niet sprake van een 'Hoeve met moestuin'. Ook de kadastrale kaarten van 1832 en 1880 geven geen gebouw bij 'Polgoorns' weer. In de kadastrale legger wordt voor alle perceeltjes van 'Polgoorns' als landgebruik in 1832 bouwland vermeld en geen 'tuin' of 'erf'.<sup>7</sup>

De kadastrale kaart van 1832 geeft niet alleen bij 'Polgoorns' maar ook bij 'Goorns' (nr. 5) een complex met allemaal kleine percelen weer. Beide gebieden lijken op 'volkstuincomplexen'. Vergelijkbaar met de huidige volkstuincomplexen waren de percelen zowel bij 'Polgoorns' als 'Goorns' in 1832 in handen van verschillende eigenaren. De zeven perceeltjes van 'Polgoorns', in grootte variërend van 220 tot 300 m<sup>2</sup>, waren in handen van zeven verschillende eigenaren. De elf percelen van 'Goorns', groot tussen de 300 en 600 m<sup>2</sup>, kenden acht verschillende eigenaren. Op basis van de percelering, eigendomsverhoudingen en de kaart van 1900 mag worden verondersteld dat bij *Polgoorns* sprake was van een 'buurgoorns', een gezamenlijk moestuincomplex aan de rand van het dorp. Op de kadastrale kaart van 2014 is het gebiedje *Polgoorns* nog goed herkenbaar, ondanks dat het aantal percelen van zeven naar drie is teruggebracht. De contouren van het voormalige tuincomplexje zijn echter nog steeds goed te zien op deze kadastrale kaart.

De percelen met de veldnaam 'Goorns' lagen aan de rand van de es en werden door de cartograaf waarschijnlijk ook tot de es gerekend omdat de percelering zoals gebruikelijk bij essen niet wordt weergegeven op topografische kaarten. In 1900 waren ze in gebruik als bouwland en ook de kadastrale legger geeft voor 1832 bouwland'

<sup>3</sup> Spek, Esdorpenlandschap, pag. 675 e.v.

<sup>4</sup> Spek, Esdorpenlandschap, pag. 678 e.v.

<sup>5</sup> Elerie & Spek, Van Jeruzalem tot Ezelakker, pag 342.

<sup>6</sup> Elerie & Spek, Van Jeruzalem tot Ezelakker, pag 342.

<sup>7</sup> Bron: [www.watwaswaar.nl](http://www.watwaswaar.nl) en dan Emmen blad 04



Veldnaam\*:

- goorn

\* nummers verwijzen naar veldnaam perceel

- ....goorn veldnamen
- 1. Polgoorn of Polgoorn veentje
- 2. Polgoorns
- 3. Grebgoortje
- 4. Bos- of Grabgoorn of Battinghof
- 5. Goorns\*

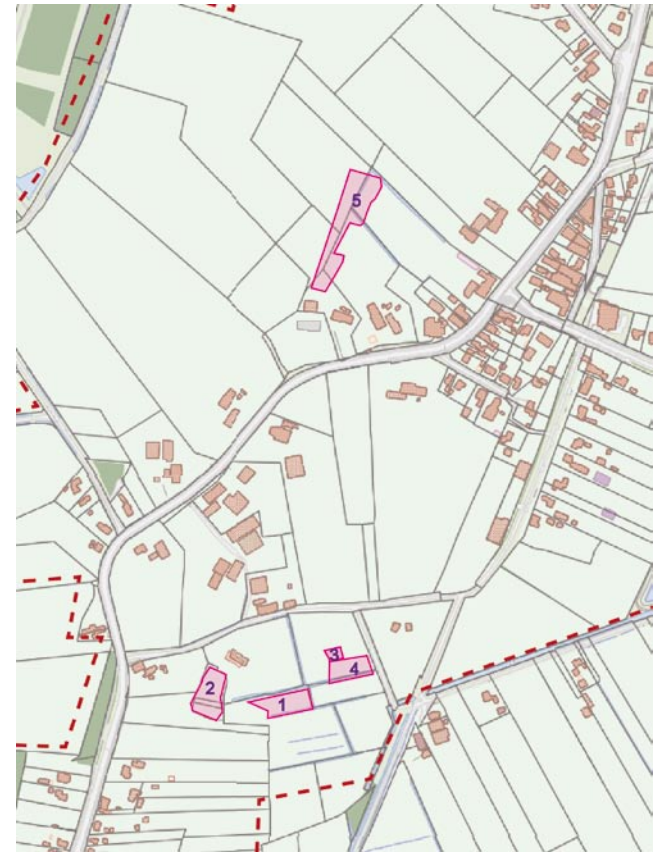
Veldnaam -goorns zoals door Wieringa collectie is geprojecteerd op kadastrale kaart van 1832.



Grijze vlakjes = legenda eenheid: 'Hoeve met moestuin en boomgaard'.

Verkaveling staat niet op de kaart, wat gebruikelijk is bij essen

Veldnaam -goorns geprojecteerd op de chromo-topografische kaart van 1908

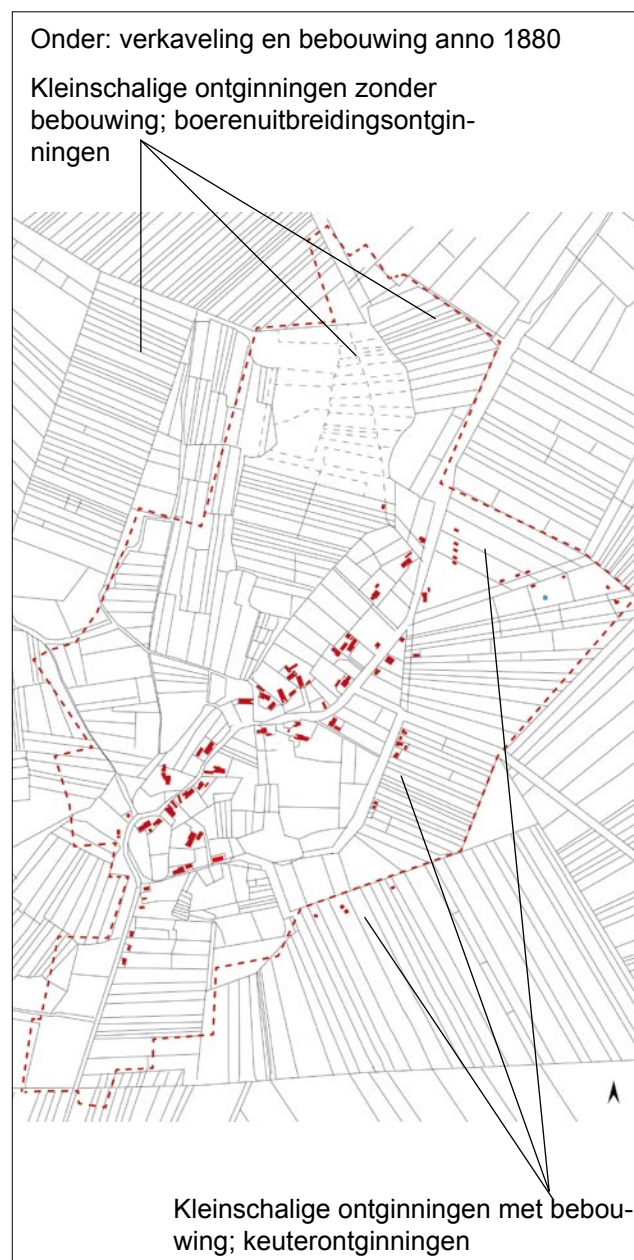


Veldnaam -goorns geprojecteerd op de situatie anno 2014

aan. De ligging en het gebruik duiden erop dat we hier te maken kunnen hebben met de door Spek omschreven 'goornakkers', intensief gebruikte akkers op de es, vaak dicht bij de nederzetting maar niet aangrenzend aan de buurgoorns.

Het gebiedje waarin de percelen 'Grebgoortje' (nr. 3) en 'Bos- of grabgoorn of Battinghof' (nr. 4) liggen, lijkt op de chromotopografische kaart van 1900 een blok met kleine perceeltjes die allen in gebruik zijn als weiland. Deze perceeltjes zijn omheind met een houtwal of bomenrijen. Aan de oostzijde van dit blok, aan de andere kant van een pad, ligt een bosgebiedje. De kadastrale legger geeft voor het perceel 'Grebgoortje' als landgebruik 'weiland' aan. Voor 'Bos- of grabgoorn of Battinghof' staat 'bosch' als landgebruik. Mede omdat voor de laatste meerdere veldnamen als mogelijkheid worden gegeven kunnen hier weinig conclusies uit worden getrokken. Nader onderzoek zou moeten uitwijzen of bij dit blok met weilandperceeltjes sprake is van mogelijk gedegenerende moestuinen die in 1900 in gebruik waren als weiland of dat 'goorns' al dan niet tijdelijk ook weilandjes kunnen zijn. Zo zouden wellicht laag gelegen, nattere 'goorns' (vaker) braak kunnen liggen en dan in gebruik kunnen zijn als weiland.

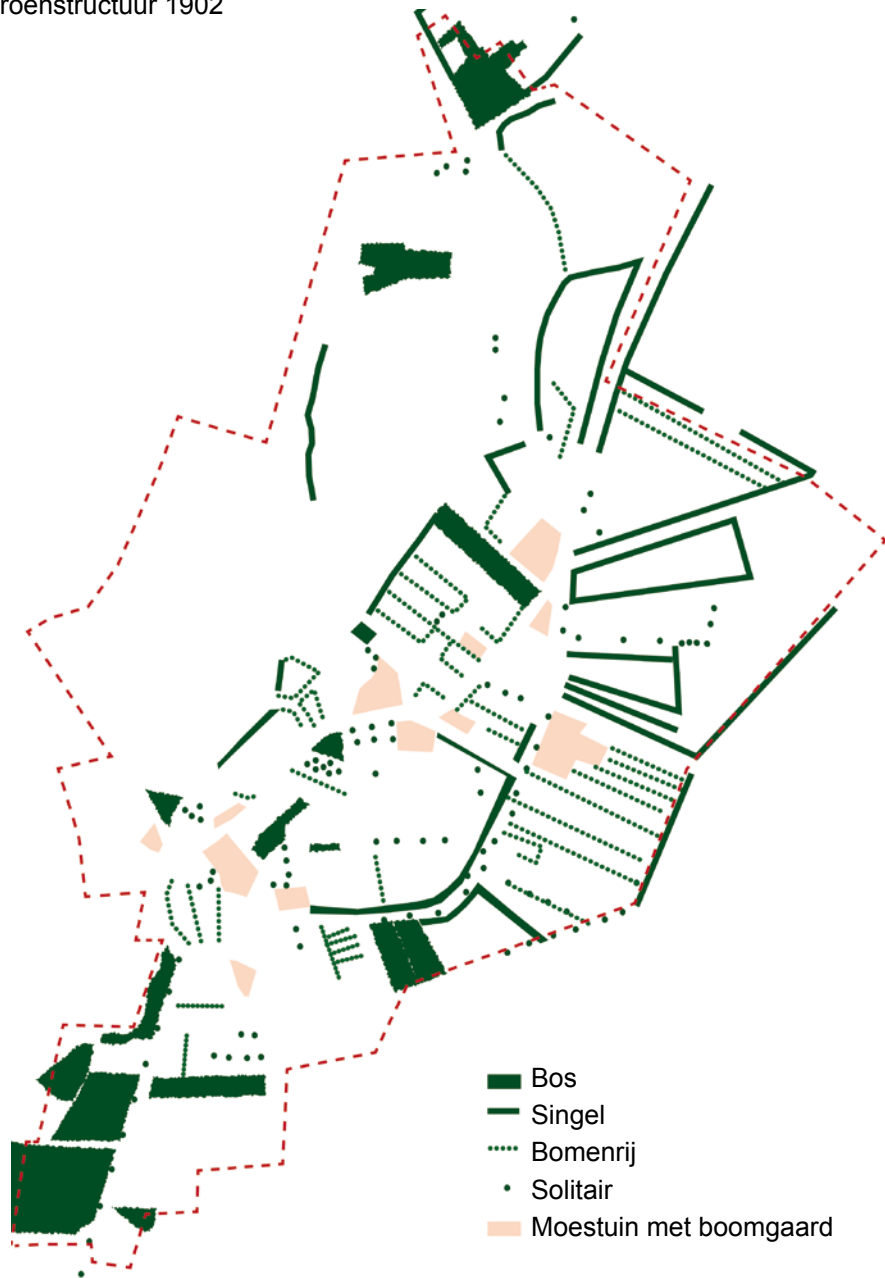
In 1849 is de zandmarke, de gemeenschappelijke gronden op 'het zand' (de Hondsrug) verdeeld onder de markegenoten. Dit wordt zeer goed weerspiegeld op de kadastrale kaart van 1880 hiernaast en op pagina 26. Alle gronden rondom het dorp zijn verkaveld. Van één gebiedje ontbreken gegevens (stippellijn op kaart), maar verwacht mag worden dat dit gebied in 1880 ook al verkaveld was. Twee patronen vallen op. Het eerste is dat de verkavelingstructuur van al deze ontginningen lijkt op de smalle strookverkaveling op de es. Het zijn



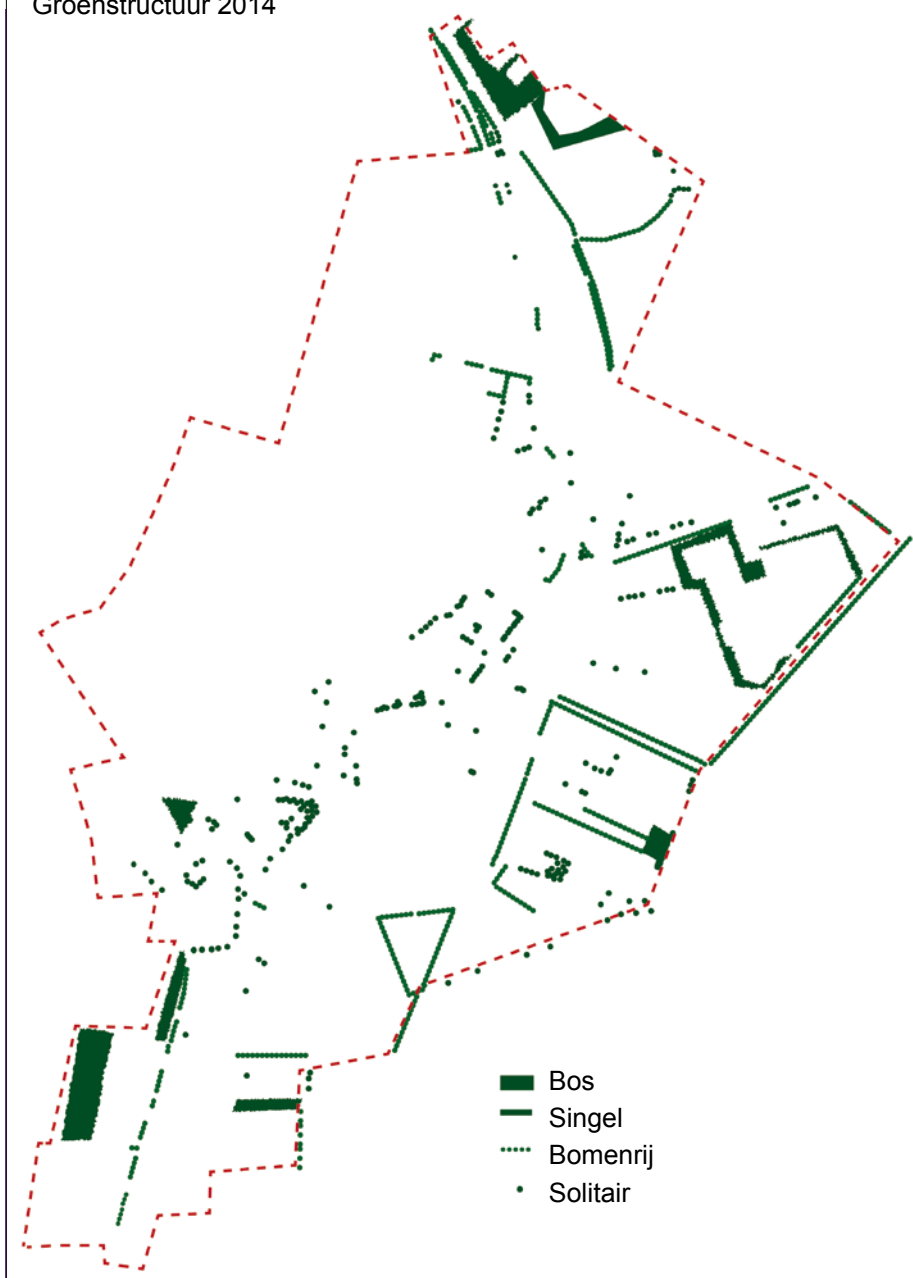
thus voortzettingen van de kleinschalige ontginningen van vóór 1880. Ten tweede zijn op sommige plekken, zoals ten oosten van de Steenbakkerijweg en Veenweg, de percelen bebouwd geraakt. Dergelijke ontginningen worden keuterontginningen genoemd omdat keuter zich op deze kleinschalige percelen aan de randen van het oude cultuurland vestigden. Andere kleinschalig verkavelde percelen zijn niet bebouwd. In de literatuur worden degelijke kleinschalige ontginningen zonder boerderijstichting ook wel boeren-uitbreidingsontginningen genoemd. Het verschil tussen beide wordt ook weerspiegelt op de chromotopografische kaart van 1900 (zie pag. 22). De kaart geeft de verkaveling van de keuterontginningen wel weer en deze ontginningen kennen ook veel perceelsbeplanting. De boerenuitbreidingsontginningen betreffen bouwland en de verkaveling hiervan wordt, vergelijkbaar als met de es, niet op topografische kaarten weergegeven. Op de es is met de ruilverkaveling de kleinschaligheid verdwenen. Daarentegen is de kleinschalige verkavelingstructuur van de ontginningen uit de periode 1849 – 1880 vrij goed behouden gebleven en tot op de dag van vandaag nog herkenbaar. Dit ondanks dat op enkele plekken de kavelrichting is gewijzigd. Bijzonder detail is dat de gronden ten zuiden van de Gravenveldweg in 1880 al wel verdeeld waren en dus als verkaveld zijn weergegeven op de kadastrale kaart maar dat ze in 1900 nog steeds als heideveld zijn gekarteerd. Dat is niet ongebruikelijk in Drenthe. Veel heidevelden zijn niet direct ontgonnen nadat ze onder de markegenoten waren verdeeld. Veel heidevelden zijn pas ontgonnen na de komst van kunstmest rond 1900.

De conclusie is dat in Weerdinge deels nog (zeer) oude verkavelingstructuren van vóór 1832 herkenbaar zijn en deels structuren uit de periode vlak na de markescheiding van 1849.

Groenstructuur 1902



Groenstructuur 2014



#### 4.4 Groenstructuur

Kenmerkend voor een agrarische esdorp als Weerdinge is de aaneenschakeling van grote en kleine ruimten die in gebruik zijn als brink, erf, tuin, kleine akkers en weilandjes. Eén of enkele open ruimten in het dorp worden gebruikt als veeverzamelplaats. Deze ruimte(n) lagen oorspronkelijk aan de rand van het dorp en worden aangeduid met 'brink' (Engels woord voor 'rand'). De brink was oorspronkelijk beplant met eiken, die gebruikt konden worden voor de gebinten van

de nieuw te bouwen boerderijen of bijgebouwen. De brink werd eveneens voor andere doeleinden gebruikt, zoals de markt of weiland. Door latere dorpsuitbreidingen zijn veel brinken middenin het dorp komen te liggen.

Volgens het Brinkenboek van de Werkgroep Brinken (zie literatuurlijst) heeft Weerdinge ook een brink gehad maar die is in de loop der tijd verdwenen. Het boek vermeldt niet waar de brink heeft gelegen. Een mogelijke indicatie biedt de veldnamenkaart

van Wieringa. Deze kent namelijk de veldnaam 'Brinkakker' (nr 18, geel; zie kaart op pag 34). Deze percelen liggen aan een brinkachtige ruimte die in 1832 bovendien nog in bezit was van de markegenoten van Weerdinge. In 1880 is deze ruimte verkaveld. Zoals de kaart van 1900 laat zien is in die tijd een driehoekje nog beplant met bomen. Dit is tot op de dag van vandaag nog het geval. Het is dus mogelijk dat dit bosje een restant is van een voormalige brink.



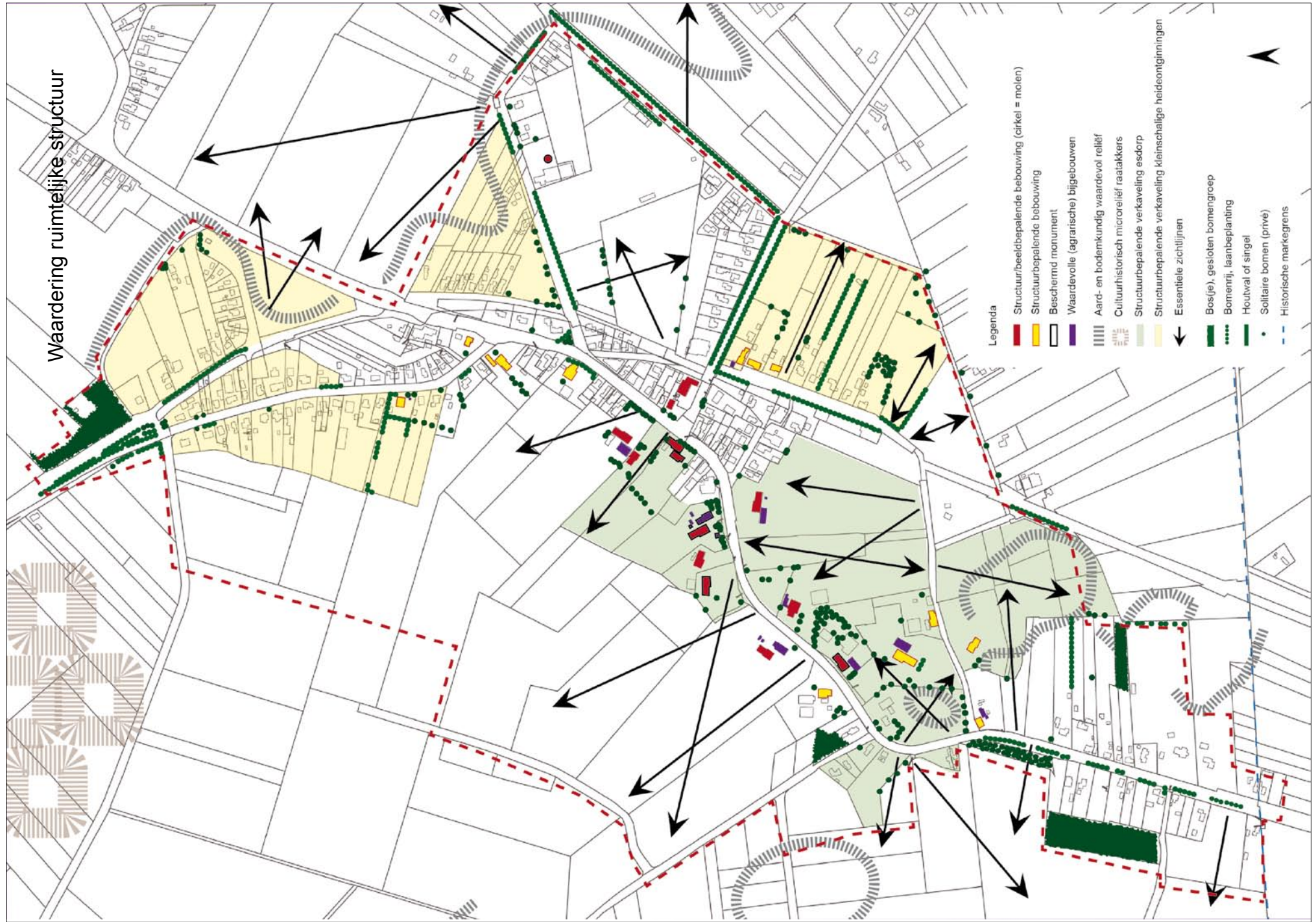
Bosrestant op mogelijke voormalige brink



Bosrestant van mogelijke voormalige brink in 1902 (links) en 2005 (rechts)



De kaart met de groenstructuur rond 1900 op pagina 30 laat goed zien dat het groen in Weerdinge voornamelijk bestond uit (gebruiks)bosstroken en begroeiing om de percelen. Deze perceelsrandbegroeiing heeft voornamelijk bestaan uit hakhoutsingels, bomenrijen en/of hagen. Ze dienden ook als veekering. Prikkeldraad is immers pas rond 1900 in Nederland geïntroduceerd. Zoals gebruikelijk was en is de es op enkele bosstroken na onbeplant. Anno 2014 is vooral de begroeiing langs de perceelsranden sterk afgenomen. Bomenrijen en singels staan voornamelijk langs wegen en rondom het sportveld. De bosstroken in het zuiden van het plangebied, het driehoekje bij de Dorpsstraat (mogelijk brinkrestant) en de bosstrook in het noorden van het plangebied zijn nog bosrestanten die er in 1900 ook al stonden. Omdat veel (restanten van) bomenrijen en solitairen bestaan uit o.a. eiken en lindes van vrij grote omvang heeft het dorp al met al nog wel een groen karakter.





#### 4.5 Conclusie huidige ruimtelijke structuur

Het aanwezige macro- en microreliëf zorgt voor een, in het veld zichtbaar, gevarieerd en bijzonder uniek aardkundig en cultuurhistorisch archief.

De losse, gevarieerde, bebouwingstructuur waarbij de boerderijen als 'strooigoed' zonder een vaste rooilijn ten opzichte van elkaar staan en waarbij sprake is van open ruimten tussen de boerderijen is tot op de dag van vandaag in het oudste gedeelte van Weerdinge nog goed herkenbaar. Bij de structuur/ beeldbepalende bebouwing (rood op de kaart op pag. 32) is naast deze losse bebouwingstructuur ook het exterieur van het gebouw zelf van cultuurhistorische waarde. In een aantal gevallen is dan ook sprake

van een beschermd monument. Het betreft vooral boerderijen. Deze boerderijen, tesamen met de overige structuurbepalende bebouwing (geel op de kaart) zorgen voor de gevarieerde structuur van het esdorp. De positie en/of omvang van de waardevolle (agrarische) bijgebouwen (paars) leveren tenslotte een belangrijke bijdrage aan het erfensemble. En daarmee zijn ze dan ook van belang voor het totale beeld. In een aantal gevallen, bij beschermde monumenten, is natuurlijk ook het exterieur van het bijgebouw zelf van cultuurhistorische waarde. De aanwezige blokverkaveling rondom de boerderijen geven een goed beeld van de historische

verkavelingstructuur van het esdorp.

De aanwezige strookvormige verkavelingstructuur weerspiegelen de kleinschalige heideontginningen, een type ontginningen dat nog maar beperkt in de gemeente Emmen aanwezig is.

Het opgaand groen van de bosjes rondom de losjes gegroepeerde boerderijen is nog redelijk goed maar de bomenrijen en perceelsrandbegroeiing veel beperkter aanwezig. Alle hagen zijn verdwenen en de huidige bomenrijen als perceelsrand zijn slechts enkele relictten uit een veel groter bestand aan houtopstanden uit het verleden.

Al met al zorgt de optelsom van het nog aanwezige reliëf en vooral de historische bebouwing-, wegen- en verkavelingstructuur en in mindere mate de groenstructuur voor een grote cultuurhistorische en gevarieerde visueel ruimtelijke samenhang.

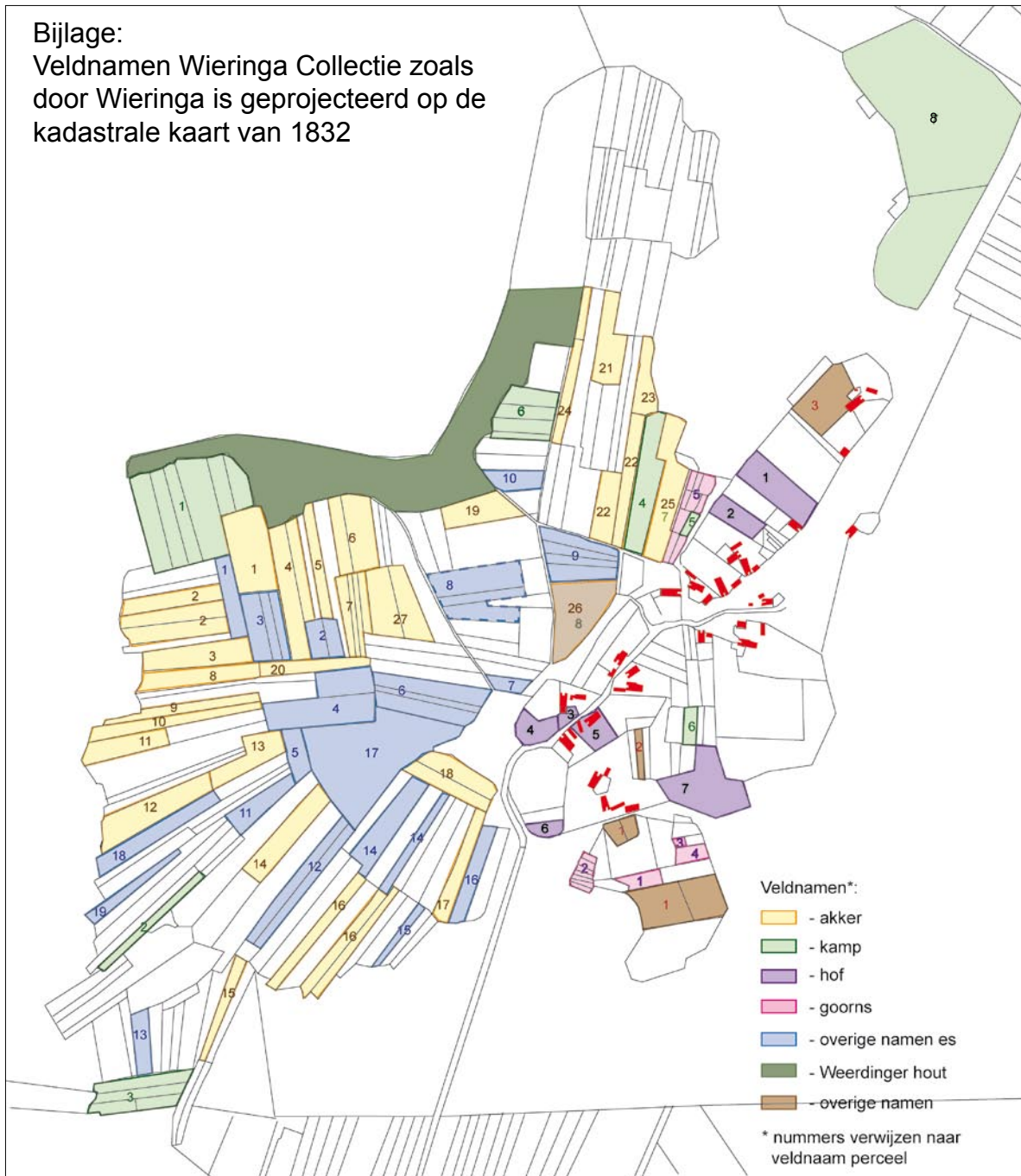
Bovengenoemde leidt tot de volgende essentiële ruimtelijke voorwaarden:

- \* Een in aardkundig en cultuurhistorisch opzicht waardevol macro- en microreliëf in en rond de nederzetting
- \* Een combinatie van structuur- en beeldbepalende bebouwing met een losse bebouwingstructuur waarbij zowel de nokrichtingen als de positie ten opzichte van elkaar en de weg varieert.
- \* Open ruimten en zichtlijnen tussen de bebouwing.
- \* Opgaand geboomte rondom de bebouwing en langs percelen.
- \* Besloten kleinschalig karakter door opgaand geboomte, bosjes en perceelsrandbegroeiing.
- \* Karakteristieke blokverkaveling typerend voor een Middeleeuws esdorp
- \* Karakteristieke strookverkaveling typerend voor kleinschalige keuter en boeren-uitbreidingsontginningen uit de negentiende eeuw.
- \* De bestaande kronkelige wegenstructuur is beeldbepalend.



Historische monumentale boerderij met bijgebouw. Het totale erfensemble heeft de veldnaam 'Hof'.

Bijlage:  
 Veldnamen Wieringa Collectie zoals  
 door Wieringa is geprojecteerd op de  
 kadastrale kaart van 1832

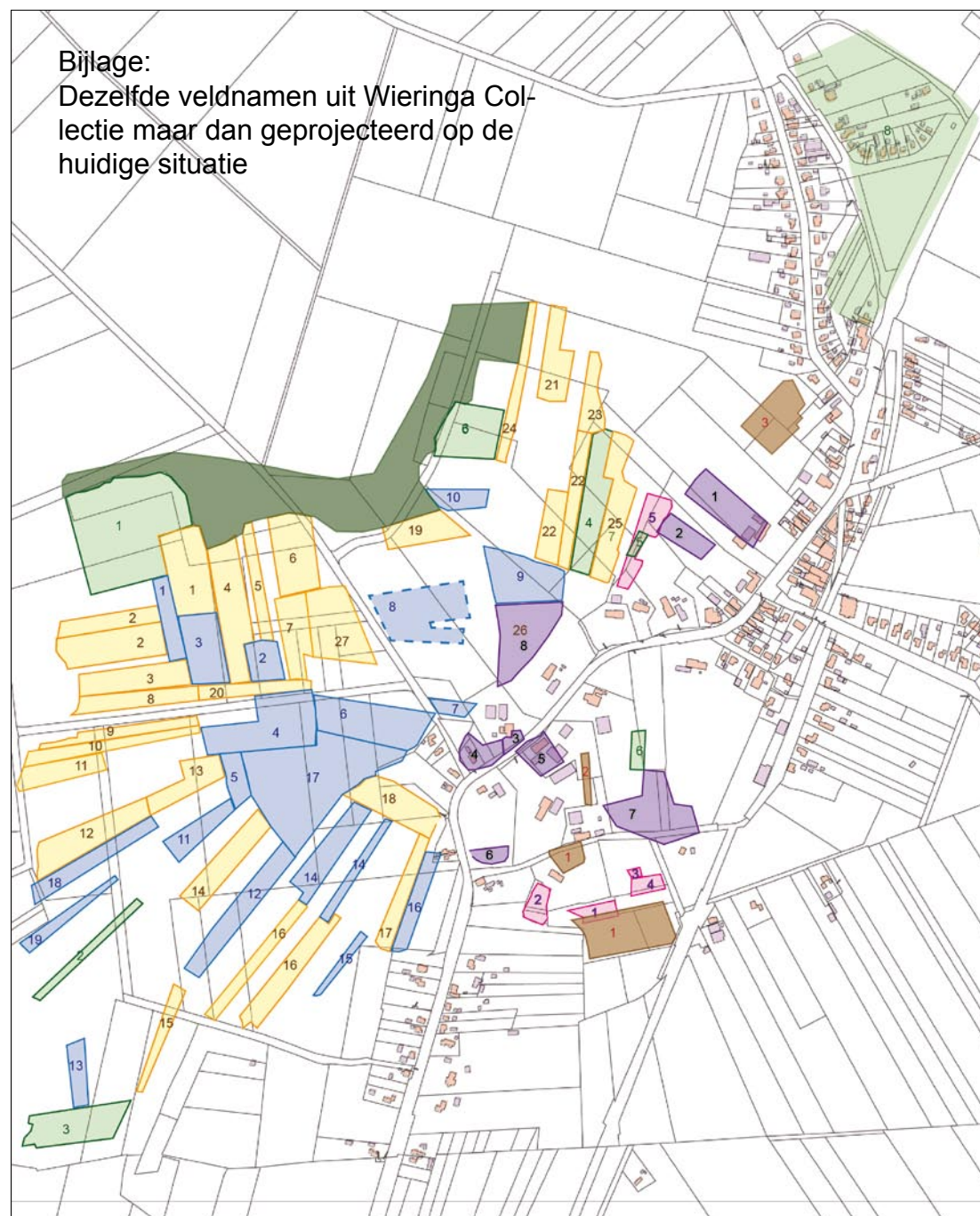


- .....akker veldnamen
- 1. Kalver akk s
- 2. Veld akkers (2x)
- 3. Groot akker
- 4. Kolver akkers
- 5. Lien akker
- 6. Meer akkers
- 7. Grup akker
- 8. Gladden akkers
- 9. Glaten akkers
- 10. Toren akker
- 11. Glazen akker
- 12. Loo akker
- 13. Hoek akker
- 14. Berg a
- 15. Koel of Kool a
- 16. Bree a
- 17. Scholten a
- 18. *Brinkakker\**
- 19. Meer akkers
- 20. Loo akker
- 21. Warf akker
- 22. Steen akkers
- 23. Heeg akker
- 24. Russchen akker
- 25. *Kampakker\**
- 26. *Hofakker\**
- 27. *Kruisakker\**

- ....goorn veldnamen
- 1. Polgoorn of Polgoorn veentje
- 2. Polgoorns
- 3. Grebgoortje
- 4. Bos- of Grabgoorn of Battinghof
- 5. Goorns\*

- |  |   |
|--|---|
| <ul style="list-style-type: none"> <li>Overige veldnamen op de es</li> <li>1. Gr. Wenning</li> <li>2. Ronde</li> <li>3. Hoge</li> <li>4. Ziel van Es</li> <li>5. Wende</li> <li>6. Hondeboom</li> <li>7. Pol (is andere plek in 1950)</li> <li>8. Zandsteeg</li> <li>9. Gieren</li> <li>10. Windbraag</li> <li>11. Nitting?</li> <li>12. Lindeboom</li> <li>13. Tijland</li> <li>14. Bree 2x</li> <li>15. Veenbree</li> <li>16. Dal</li> <li>17. Beert</li> <li>18. Loohaak</li> <li>19 E'dder?</li> </ul> | <ul style="list-style-type: none"> <li>....kamp veldnamen</li> <li>1. Noordkamp</li> <li>2. Westerkamp</li> <li>3. Kranekamp</li> <li>4. De Kamp</li> <li>5. Houwing Kamp</li> <li>6. Haverkamp</li> <li>7. Kampakker*</li> <li>8. Duurkampen*</li> </ul> |
| <ul style="list-style-type: none"> <li>Overige veldnamen buiten es</li> <li>1. Veentje</li> <li>2. Lien Gtk. /Lienst.*</li> <li>3. Woert</li> </ul>  | <ul style="list-style-type: none"> <li>....hof veldnamen</li> <li>1. Nijhof</li> <li>2. Weuringhof.</li> <li>3. Poothofje</li> <li>4. Appelhof</li> <li>5. Hof</li> <li>6. Weekenhofje</li> <li>7. Battinghof.</li> <li>8. Hofakker*</li> </ul>           |

NB De Wieringa collectie kent twee veldnamenkaarten van Weerdinge. Eén kaart waarop de veldnamen met de hand zijn geschreven op de kadastrale kaart van 1832 en één waarop ze zijn geschreven op een kadastrale kaart van latere datum, vermoedelijk de jaren vijftig vorige eeuw. Hier is voornamelijk de eerste kaart gebruikt. Namen met \* = namen uit Wieringa collectie die alleen waren geprojecteerd op de latere kadastrale kaart en niet op de kaart uit 1832.





Gebiedje met veldnaam Polgoorns anno 2014 (pol betekent hoger gelegen plek)

---

## Literatuur

- Barends, S., e.a., 2010, *Het Nederlandse landschap. Een historisch-geografische studie*. Uitgeverij Matrijs
- Bazelmans, J. Weerts, H., Meulen M. van der, 2012, *Atlas van Nederland in het Holoceen*. Uitgeverij Bert Bakker.
- Elerie, H. Spek, Th., 2009, *Van Jeruzalem tot Ezelakker*. Uitgeverij Matrijs
- Gemeente Emmen en Bosch Stabbers, 2008, *Modo udum modo sumum. Ruimtelijke Waardenkaart Emmen*. Emmen
- Luinstra, J., 1972, *Honderd jaar Nieuw Weerdinge*. Emmen
- Mensingh, B.J., 2009, *Toen kinderen nog op straat speelden*. Uitgeverij Drenthe Beilen
- Pierik, H.J., Bregman E.P.H., Cohen K.M., 2010, *An integrated approach to reconstruct the Saalien glaciation in the Netherlands and Northwest Germany*, Msc-thesis, UU-in-house-paper.
- Spek, Th., 2004, *Het Drentse esdorpenlandschap*. Stichting Matrijs
- Steekproef De, Archeologisch Onderzoeks- en Adviesbureau, 2006, *Archeologische waarden in de Gemeente Emmen. Een Archeologisch en Historisch onderzoek*. Zuidhorn
- Stichting voor Bodemkartering, 1989, *Bodemkaart van Nederland Schaal 1 : 50.000. Toelichting bij de kaartbladen Emmen Oost en Emmen West 17*, Wageningen
- Stuulen, H. e.a., 1987, *Weerdinge in woord en beeld*.
- Versfelt, H.J. 2003, *De Hottingerata's van Noord- en Oost-Nederland 1773 - 1794*, Groningen
- Wergroep Brinken, 1981, *Brinkenboek. Een verkenning van de brinken in Drenthe*. Assen