



watertoets

3 maart 2020

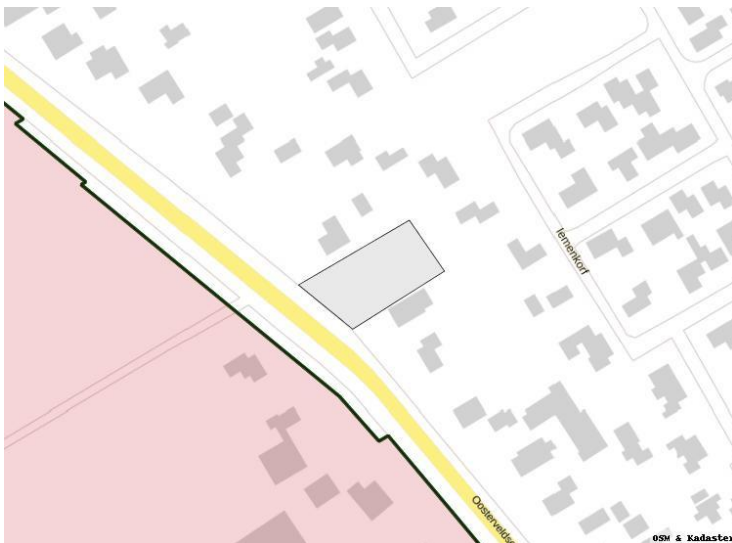
dossiercode 20200303-33-22622

waterschap

9 april 2020

kenmerk IN20- Z24939

## bouwen woning, Emmen, Oosterveldsestraat tussen 111 en 119



### Plannaam zoals aangemeld bij de digitale watertoets

bouwen woning, Emmen, Oosterveldsestraat tussen 111 en 119

### Wijzigingen in verhard oppervlak

Er komt een woning van 200 m<sup>2</sup>. Daarbij wordt er ongeveer 150 m<sup>2</sup> verharding aangelegd (oprit).  
totale verharding 350 m<sup>2</sup>

### Fysieke watersysteemveranderingen

Er wordt een extra woning aangesloten op het rioolstelsel.

### Vuilwater-, en hemelwaterbehandeling

Er ligt een gemengd rioolstelsel langs de Oosterveldsestraat.

### Uitgangspuntennotitie Watertoets normale procedure

Via de digitale watertoets is het Waterschap op de hoogte gesteld van dit plan. De aanmelding heeft ertoe geleid dat de normale procedure wordt doorlopen. Dit houdt in dat het waterschap een

uitgangspuntennotitie levert. Deze uitgangspuntennotitie moet gebruikt worden bij het opstellen van de waterparagraaf.

**Contactgegevens:**

**Planindiener gemeente Emmen:**

Jos Sandker  
Gemeente Emmen  
Postbus 30.001  
7800 RA Emmen  
0591-685269  
j.sandker@emmen.nl

**Waterschap Hunze en Aa's:**

Wilfried Heijnen  
(0598) 69 3402  
[w.heijnen@hunzeenaas.nl](mailto:w.heijnen@hunzeenaas.nl)

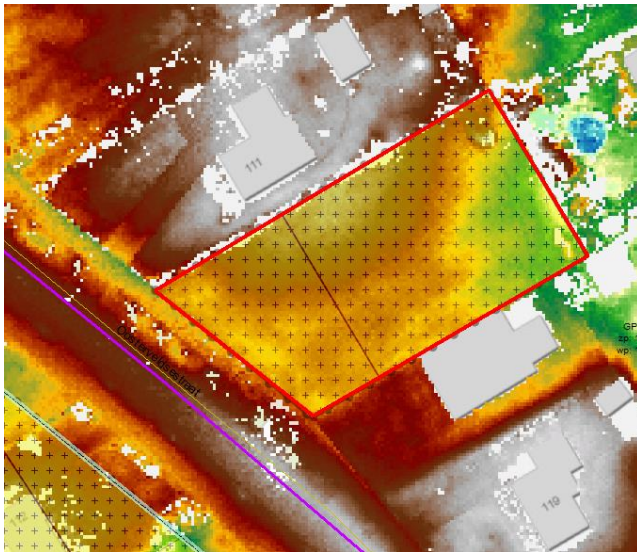
---

Inhoud:

1. Specifieke en aanvullende uitgangspunten
  2. Inleiding
  3. Waterveiligheid
  4. Waterkwantiteit
  5. Waterkwaliteit
  6. Aanvullende belangen Waterschap
  7. Verdere betrokkenheid waterschap
  8. Bronnenlijst
-

## 1 Specifieke en aanvullende uitgangspunten

Hoogtekaart (bron: AHN3)



In de directe omgeving van het plangebied zijn geen watergangen en geen mogelijkheden het hemelwater direct af te koppelen. Door de toename verhard oppervlak is compensatie nodig voor het extra af te voeren hemelwater. Voordat hemelwater op het aanwezig gemengd rioolstelsel komt dien zoveel mogelijk vertraging in de afvoer van hemelwater, dan wel opvang en/of hergebruik van het hemelwater te worden gerealiseerd.

### Compenserende waterberging

In het plangebied dient voor de toename verhard oppervlak (bebouwing) ca. 15-20 m<sup>3</sup>

ruimte gerealiseerd worden. De initiatiefnemer dient een voorstel te doen over de te nemen maatregel(en) om de benodigde hoeveelheid compenserende waterberging en/of vertraagde afvoer te realiseren. De wijze waarop met het hemelwater wordt omgegaan in het ontwerp bestemmingsplan zal door het waterschap worden beoordeeld als afdoende maatregel(en). Om de effectiviteit van de compenserende waterbergingsmaatregelen goed te kunnen beoordelen is van belang om duidelijk aan te geven wat de maatvoering van de bergingsmaatregel is, waar de maatregel wordt genomen en hoe het hemelwater in de bergingsmaatregel komt. hiernaast is het van belang om aan te geven hoe het geborgen water wordt afgevoerd (bijvoorbeeld via infiltratie of met een aansluiting/overstort op het watersysteem).

Compenserende waterberging kan op meerdere manieren gerealiseerd worden. Naast uitbreiding van het bestaande oppervlaktewater kan bijvoorbeeld worden gedacht aan berging in/op het bouwoppervlak via een groen dak of een waterdak. Indien de locatie hiervoor geschikt is zouden bodeminfiltratiemaatregelen kunnen worden toegepast, zoals een grindkoffer, infiltratiekragen, een infiltratieriool of een zinksloot. Indien het aanleggen van infiltratiemaatregelen wordt overwogen, is in de meeste gevallen aanvullend onderzoek nodig over de toepasbaarheid hiervan.

---

## 2 Inleiding

Waterschappen zijn verantwoordelijk voor het waarborgen van waterveiligheid en het tegengaan van wateroverlast en watertekort. Hiernaast zorgen waterschappen ervoor dat de kwaliteit van het oppervlaktewater goed blijft en waar nodig verbeterd. Het is van belang dat deze taken zowel nu als in de toekomst uitvoerbaar blijven. Om dit te kunnen waarborgen worden ruimtelijke plannen en ontwikkelingen getoetst op hun impact op het watersysteem. Waterschap Hunze en Aas streeft ernaar om de impact van dergelijke plannen en ontwikkelingen zoveel mogelijk waterneutraal te houden en om waar mogelijk positieve impact te stimuleren.

Op grond van artikel 12 uit het besluit ruimtelijke ordening moeten ruimtelijke plannen zijn voorzien van een waterparagraaf. Om deze waterparagraaf te kunnen opstellen moet de watertoets-procedure worden doorlopen; van vroegtijdig meedenken, informeren, adviseren en afwegen tot aan

de uiteindelijke beoordeling van de impact van het plan of de ontwikkeling op het watersysteem. In de waterparagraaf moet het door het waterschap afgegeven advies zijn meegenomen; de in deze uitgangspuntennotitie verstrekte adviezen dienen hiertoe.

Voorin het document (bij onderdeel 1) zijn in de definitieve uitgangspuntennotitie plan-specifieke en aanvullende uitgangspunten opgesteld. De verdere opbouw van dit document bestaat uit 5 thema's; Waterveiligheid, waterkwantiteit, waterkwaliteit, aanvullende waterschapsbelangen en belangen van derden. Per thema is voor dit plan relevante informatie opgenomen en zijn uitgangspunten opgesteld. Ten slotte is de verdere gewenste betrokkenheid van het waterschap bij het vervolg van het planproces beschreven.

---

### 3 Waterveiligheid

Het belangrijkste doel van het waterschap gerelateerd aan waterveiligheid is het uitsluiten van levensbedreigende situaties voor mensen en het zoveel mogelijk voorkomen van dergelijke situaties voor dieren. Binnen dit thema zijn, indien nodig, alle plan-specifieke waterschapsbelangen beschreven die vanwege de waterveiligheid extra bescherming genieten of anderzijds van belang zijn voor de waterveiligheid.

---

### 4 Waterkwantiteit

Het waterschap heeft als primaire aan waterkwantiteit gerelateerde doel om voor voldoende water te zorgen, zowel in natte als in droge perioden, nu en in de toekomst. Een vergrote kans op wateroverlast of watertekort dient dus voorkomen te worden. Binnen dit thema zijn (indien nodig) alle voor dit plan-specifieke waterschapsbelangen beschreven die de waterkwantiteit kunnen beïnvloeden.

#### Verhardingstoename

In het ingediende plan neemt het verharde oppervlak toe boven de compensatiedrempel; voor stedelijk gebied of kassengebieden met meer dan 150 m<sup>2</sup> of in het buitengebied met meer dan 1500 m<sup>2</sup> (Keur Waterschap Hunze en Aa's). Omdat deze verhardingstoename ervoor zorgt dat hemelwater versneld ter afstroom kan komen, kan het watersysteem overbelast raken. Dit vergroot de kans op inundatie, zeker bij piekbuien, waardoor de landelijke werknormen voor de inundatiekans overschreden kunnen worden. De landelijke normen (1/jaar) zijn 1/10 voor grasland, 1/25 voor akkerbouw, 1/50 voor intensieve akkerbouw en 1/100 voor stedelijk gebied. Voor natuurgebied is geen norm vastgesteld (Beheerprogramma 2016-2021). Compenserende waterberging is noodzakelijk om de kans op inundatie niet te vergroten en de werknormen te kunnen waarborgen.

Grondgebruikstype	Maaiveldcriterium	Inundatienorm (1/jaar)
Bebouwd gebied	0%	1/100

*Bovenstaande werknormen zijn gebaseerd op de midden-variant van het klimaatscenario 2015 van het KNMI (klimaatscenario G)*

### Grondwaterstand en ontwateringsdiepte

Om grondwateroverlast te voorkomen is een minimale ontwateringsdiepte (de afstand tussen het maaiveld en de grondwaterstand) nodig. In het plangebied is Gemiddeld Hoogste Grondwaterstand (plaatselijk) relatief hoog waardoor de kans op overlast toeneemt; de voor het plan noodzakelijke ontwateringsnorm wordt mogelijk niet in het hele plangebied gehaald. Voor primaire wegen is de ontwateringsnorm 1 m, voor woningen met kruipruimtes, industrieterreinen en secundaire wegen is dit 0,7 m, voor tuinen en plantsoenen is dit 0,5 m, en voor woningen zonder kruipruimte is de norm 0,3 m. Mocht de beoogde functie van het ingediende plan overlast kunnen ondervinden door onvoldoende drooglegging, is het te adviseren om hiermee rekening te houden in het ontwerp en bij de inrichting.

---

## **5 Waterkwaliteit**

Om de waterkwaliteit te waarborgen heeft het waterschap als voornaamste doel om te zorgen voor schoon en ecologisch gezond water, waarin systeem-specifieke dieren en planten voorkomen. In de eerste plaats is dit van belang voor de grotere beken, kanalen en meren waarvoor binnen de Europese Kaderrichtlijn Water (KRW) doelen en maatregelen zijn opgesteld. Hiernaast is een goede waterkwaliteit van belang voor zwemwater en voor het stelsel van kleinere watergangen voor water aan- en afvoer. In dit thema zijn, indien nodig, alle voor dit plan specifieke waterschapsbelangen beschreven die impact hebben op de waterkwaliteit.

Vervuiling van het oppervlaktewater moet in ieder geval zoveel mogelijk voorkomen worden. Om deze reden vraagt het waterschap op de toepassing van uitlogende materialen zoveel mogelijk te beperken en om vervuiling door bedrijfsmatige activiteiten te voorkomen. Afstromend hemelwater dat vervuild is geraakt moet zo veel mogelijk gescheiden worden afgevoerd, of moet worden gezuiverd. Dit volgt de trits ; "schoonhouden. scheiden, zuiveren".

---

## **6 Aanvullende waterschapsbelangen**

Onder dit thema zijn een aantal elementen opgenomen die een aanvullend belang vormen voor het waterschap. Dit betreft enerzijds locatie specifieke eigenschappen die in een toekomstige situatie de kans op wateroverlast kunnen vergroten. Anderzijds kunnen ook water gerelateerde gebiedseigenschappen zijn opgenomen buiten de jurisdictie van het waterschap, maar die wel waterschapsbelangen raken.

---

## **7 Verdere betrokkenheid waterschap**

Voor alle voor dit plan relevante watergerelateerde onderwerpen zijn in dit document uitgangspunten adviezen opgenomen. Voor de verdere procedurele afhandeling van de watertoets is het van belang om het waterschap te blijven betrekken en rekening te houden met deze uitgangspunten;. In de waterparagraaf moet aangegeven worden op welke wijze omgegaan hiermee wordt omgegaan. Het waterschap kan altijd geraadpleegd worden voor overleg en nadere uitleg. De uitgewerkte waterparagraaf moet voorgelegd worden aan de beleidsmedewerker planvorming.

---

## **8 Bronnen**

Waterschap Hunze en Aa s (2010) Keur waterschap Hunze en Aa s.

Waterschap Hunze en Aa s (2016) Beheerprogramma 2016-2021.

**[www.dewatertoets.nl](http://www.dewatertoets.nl)**