



# Quickscan Wet natuurbe- scherming voormalige brandweerlocatie Emmen





## Quickscan Wet natuurbescherming voormalige brandweerlocatie Emmen

### Opdrachtgever

Gemeente Emmen

### Contactpersoon

Lisette van der Giessen  
Bertus Veldman

### Status

concept

### Datum

16 juli 2018

### Vrijgave

Dagmar Heidinga

# Inhoud

1   Inleiding	5	
1.1	Aanleiding en doel	5
1.2	Wettelijk kader	5
1.3	Onderzoeksmethode	5
1.4	Ligging en beschrijving plangebied	6
1.5	Planbeschrijving	6
2   Resultaten en effecten	9	
2.1	Vogelrichtlijnsoorten	9
2.2	Habitatrichtlijnsoorten	11
2.3	Nationaal (Andere) beschermde dier- en plantensoorten	14
3   Conclusie	17	
3.1	Conclusie beschermde soorten	17
3.2	Benodigde vervolgstappen	17
4   Literatuur en bronnen	19	
B 1   Lijst vrijgestelde soorten	21	
B 1.2	Lijst vrijgestelde soorten provincie Drenthe	23



# 1 | Inleiding

---

## 1.1 Aanleiding en doel

De geplande werkzaamheden bestaan uit het slopen van een gebouw op de voormalige brandweerlocatie en nieuwbouw op die locatie.

Effecten op beschermde soorten als gevolg van de gewenste ontwikkeling, kunnen niet op voorhand worden uitgesloten. Een toetsing aan het onderdeel soortenbescherming van de Wet natuurbescherming is dan ook noodzakelijk.

Deze quickscan geeft antwoord op de volgende vragen:

- Welke beschermde flora en fauna zijn aanwezig of kunnen in het plangebied en omgeving voorkomen?
- Kunnen de geplande werkzaamheden negatieve effecten hebben op beschermde flora en fauna?
- Zo ja, welke effecten kunnen optreden en welke maatregelen zijn dan nodig om deze negatieve effecten te voorkomen?
- Indien schade niet volledig is te vermijden, welke vervolgstappen zijn dan aan de orde?

## 1.2 Wettelijk kader

Per 1 januari 2017 zijn de Flora- en faunawet, Natuurbeschermingswet en Boswet opgegaan in één nieuwe wet: de Wet natuurbescherming (Wnb). Hoofdstuk 3 van de Wet natuurbescherming betreft het onderdeel soorten, voorheen de Flora- en faunawet. Met deze quickscan vindt de toetsing aan het onderdeel soorten van de Wet natuurbescherming plaats.

In de Wet natuurbescherming worden drie beschermingsregimes onderscheiden:

1. Vogelrichtlijnsoorten (artikel 3.1 - 3.4)
2. Habitatrichtlijnsoorten en soorten genoemd in de Verdragen van Bern en Bonn (artikel 3.5 - 3.9)
3. Andere soorten (artikel 3.10 - 3.11; bijlage onderdeel A en B)

De lijst 'jaarrond beschermde nesten' die onder de Flora- en faunawet is opgesteld, is ook onder de Wnb geldig. Onder de Wet natuurbescherming geldt, net als onder de Flora- en faunawet, de zorgplicht (artikel 1.11) voor alle in het wild levende dieren.

Voor dit project is de provincie Drenthe het bevoegd gezag voor de uitvoering van de Wet natuurbescherming en voor het verlenen van een eventuele ontheffing. De provincie Drenthe heeft voor de implementatie van de Wet natuurbescherming een verordening vastgesteld. Hierin is onder meer de lijst met vrijgestelde soorten te vinden (zie bijlage 1).

## 1.3 Onderzoeksmethode

Voor het bepalen van de mogelijke effecten van de geplande werkzaamheden is het noodzakelijk te weten welke beschermde soorten aanwezig zijn en kunnen zijn, in en in de omgeving van het plangebied. Hiervoor is bronnenonderzoek en een veldbezoek uitgevoerd.

### Bronnenonderzoek

Het bronnenonderzoek bestaat uit het raadplegen van de Nationale Databank Flora en Fauna (NDF) en vrij beschikbare verspreidingsgegevens van beschermde soorten flora en fauna. Hier-voor zijn de meest actuele en relevante bronnen geraadpleegd (zie ook hoofdstuk 4).

### Veldonderzoek

Op 27 juni 2018 is een verkenning in het plangebied en de directe omgeving (onderzoeksgebied) uitgevoerd door een ecoloog van Buro Bakker. Tijdens dit veldbezoek is een beoordeling gemaakt van het plangebied als geschikt leefgebied voor beschermde flora en fauna. Tevens zijn de waargenomen beschermde soorten genoteerd.

- De gebouwen zijn gecontroleerd op kieren en andere openingen die toegang kunnen geven tot de spouw of andere ruimtes in het gebouw, en op (geschikte plekken voor) vogel-nesten.
- De aanwezige bomen zijn gecontroleerd op aanwezigheid van holten en nesten.
- Van de directe omgeving is in kaart gebracht voor welke beschermde soorten het poten-tieel leefgebied kan zijn.

## 1.4 Ligging en beschrijving plangebied

Het plangebied betreft de voormalige brandweerlocatie gelegen in Emmen, tussen Hondsrugweg, Van Schaikweg en Klepel (zie figuur 1). Een deel van de bebouwing is al gesloopt, het plangebied bestaat nu grotendeels uit verhard verruigend terrein en één gebouw met plat dak. Het wordt be-grensd door grasveldjes met laag struikgewas, een speelveldje en een bomenlaan. Om het plan-gebied heen liggen wegen en een woonwijk met voornamelijk hoog- en in mindere mate laag-bouw.



**Figuur 1** De ligging van het plangebied voormalige brandweerlocatie Emmen (rood). In het groen in de bomenlaan aangegeven. (Bron: Google Earth Pro)

## 1.5 Planbeschrijving

De gemeente Emmen is van plan het overgebleven gebouw op het terrein te slopen. De bunker onder het gebouw blijft daarbij behouden. In het plangebied worden vervolgens woningen ge-bouwd. In dit rapport wordt er van uitgegaan dat de naast het gebouw staande bomenlaan intact blijft.



**Foto 1** *Impressie van het te slopen gebouw*



**Foto 2** *Impressie van het plangebied*



**Foto 3** *Het hogere deel van het te slopen gebouw*



**Foto 4** *Het lagere deel van het te slopen gebouw*



**Foto 5** *Plat dak van het te slopen gebouw*





## 2 | Resultaten en effecten

Dit hoofdstuk beschrijft het (mogelijke) voorkomen van beschermde flora en fauna. Per beschermingsregime zijn de effecten beschreven en getoetst aan de Wet natuurbescherming. Vervolgens zijn de eventuele vervolgstappen aangegeven. In dit hoofdstuk is een onderscheid gemaakt in Vogelrichtlijnsoorten (paragraaf 2.1), Habitatrichtlijnsoorten (paragraaf 2.2) en nationaal beschermde soorten (paragraaf 2.3).

### 2.1 Vogelrichtlijnsoorten

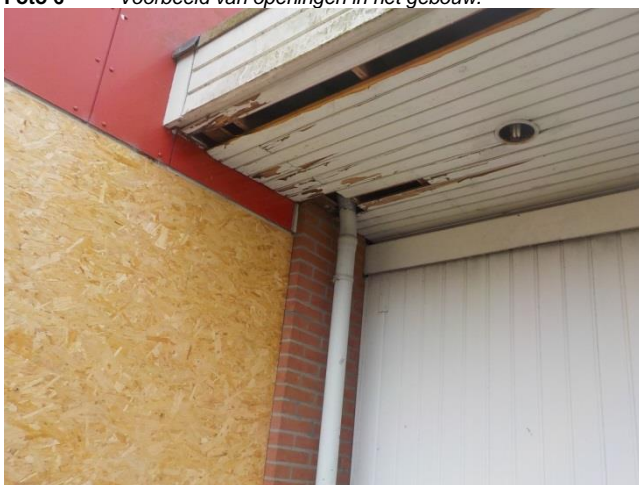
#### Aanwezige soorten

##### Jaarrond beschermde nesten

In de directe omgeving van het plangebied zijn waarnemingen bekend van roeken (NDFF geraadpleegd 25 juni 2018). Dit is een soort waarvan de nesten jaarrond beschermd zijn.

Tijdens het veldbezoek zijn in de plantsoenen en tuinen aan de Klepel huismussen waargenomen. Deze vogels hebben jaarrond beschermde nesten. Er zijn enkele openingen gevonden waar huismussen in zouden kunnen, maar sporen van nestmateriaal of uitwerpselen zijn daar niet aangetroffen (Foto 6). Het platte dak is niet geschikt voor nesten van huismussen. Ook voor andere jaarrond beschermde soorten zoals gierzwaluwen of steenuilen biedt het te slopen gebouw geen geschikte nestplekken. In de bomenlaan zijn eveneens geen nesten aangetroffen. De aanwezigheid van jaarrond beschermde vogelnesten is daarom uit te sluiten.

**Foto 6** Voorbeeld van openingen in het gebouw.



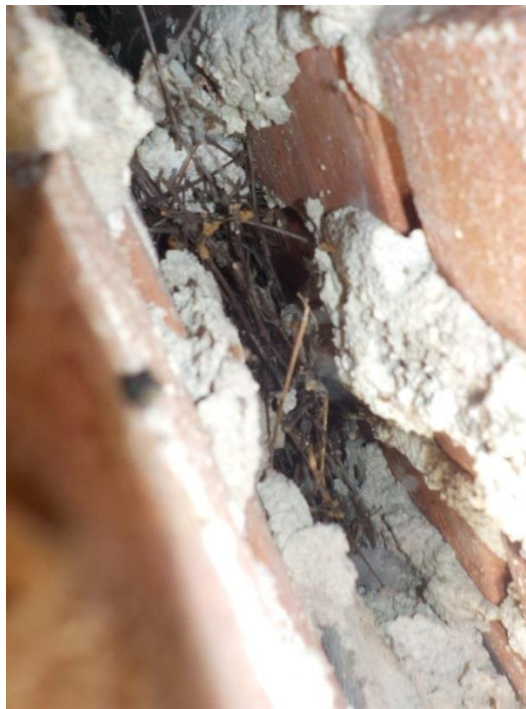
##### Overige broedvogels

Overige soorten die in of aan gebouwen kunnen broeden zijn bijvoorbeeld spreeuw en kauw. Rondom het plangebied is veel groen van bomen en struiken aanwezig. Dit vormt een zeer geschikt habitat voor algemene zangvogels zoals merel, roodborst, winterkoning, pimpelmees en koolmees. Tijdens dit veldbezoek zijn spreeuwen en putters in de bomenlaan rond het doodlopende stukje Klepel naast het gebouw waargenomen. In een openliggend deel van de spouw is een vogelnest te zien (Foto's 7 en 8), enkele plekken in de dakconstructie zijn eveneens potentieel geschikt als nestplaats voor zangvogels zoals bijvoorbeeld merel en roodborst (Foto 9) of scholkesters (Foto 5).

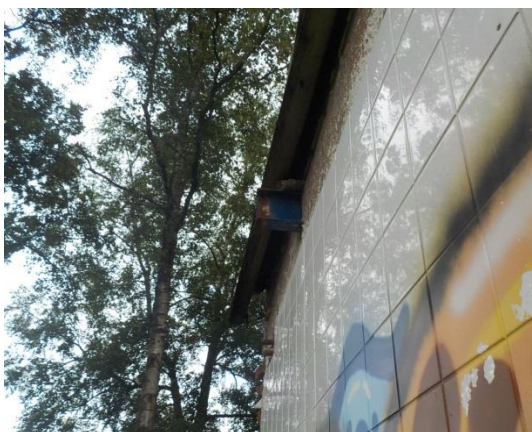
Enkele bomen in de laan naast het gebouw vertonen gaten (Foto's 10 en 11). Deze kunnen geschikt zijn als nest- en verblijfplaats voor holenbroedende vogels zoals spreeuw, kool- en pimpelmees, boomklever en grote bonte specht. Deze bomen blijven in de huidige plannen behouden.



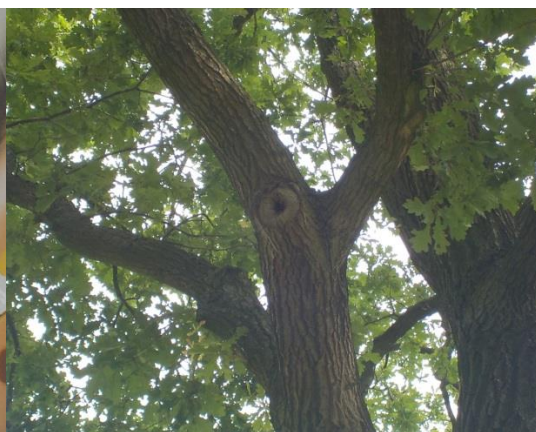
**Foto 7** De spouw van beide muren is hier toegankelijk, in de spouw achter de witte tegels zit een vogelnest.



**Foto 8** Vogelnest in open spouwmuur



**Foto 9** De staalbalken onder het dak bieden potentiële nestplaatsen.



**Foto 10** Eik met holtes in de bomenlaan



Foto 11 *Berk met holtes in de bomenlaan*

### Effecten en vervolg

#### **Jaarrond beschermde soorten**

Voor een aantal vogelsoorten geldt dat zij hun nestplaatsen en/of hun vaste rust- en verblijfplaatsen jaarrond in gebruik hebben, of hier jaarlijks weer naar terugkeren. Deze nesten vallen jaarrond onder het beschermingsregime van artikel 3.1 van de Wet natuurbescherming.

Vanwege de afwezigheid van geschikte broedplekken voor huismus, gierzwaluw en andere soorten met jaarrond beschermde nesten zijn negatieve effecten van de sloop op deze vogels uit te sluiten. Nader onderzoek is voor deze soorten niet nodig.

#### **Overige broedvogels**

(Opzettelijke) verstoring van Vogelrichtlijnsoorten is alleen toegestaan als er geen wezenlijke invloed is op de gunstige staat van instandhouding van de soorten. We adviseren om het broedseizoen te ontzien, omdat er in het plangebied ook soorten kunnen voorkomen die in een slechte staat van instandhouding verkeren en/of omdat tijdens de werkzaamheden ook in gebruik zijnde nesten vernield kunnen worden, waardoor alsnog sprake is van overtreding van de Wet natuurbescherming. Dit geldt expliciet ook voor de bomenlaan, die met name in het broedseizoen niet alleen broed- maar ook foerageergebied vormt voor diverse soorten vogels en hun jongen.

## 2.2 Habitatrichtlijnsoorten

### 2.2.1 Planten

#### **Aanwezige soorten**

Er zijn vier planten beschermd onder de Habitatrichtlijn (HR), te weten: drijvende waterweegbree, groenknolorchis, kruipend moerasscherm en zomerschroeforchis. Deze soorten komen alleen in zeer specifieke milieus voor en zijn afhankelijk van kalkrijke, voedselarme en vochtige tot natte omstandigheden met kwelinvloed. De beschermde planten van de Habitatrichtlijn eisen voedselarme en extensief beheerde omstandigheden. In het plangebied ontbreken deze omstandigheden waardoor het (on)geschikt is voor planten van de Habitatrichtlijn.

Ook zijn geen waarnemingen van beschermde soorten bekend binnen het plangebied en omgeving. Het is dus uitgesloten dat beschermde planten van de Habitatrichtlijn voorkomen in het plangebied.

#### **Effecten en vervolg**

Vanwege het ontbreken van geschikte groeiplaatsen, zijn negatieve effecten uitgesloten. Daarom zijn vervolgstappen voor beschermde flora niet aan de orde.

## 2.2.2 Vleermuizen

### Aanwezige beschermde soorten

Uit bronnenonderzoek blijkt dat vleermuissoorten zoals gewone dwergvleermuis, ruige dwergvleermuis, laatvlieger, rosse vleermuis, gewone grootoorvleermuis, baardvleermuis en water-vleermuis in de omgeving van Emmen voorkomen.

### Verblijfplaatsen

Vleermuizen verblijven in bomen en/of gebouwen, deze verblijfplaatsen zijn wettelijk beschermd. In de bomenlaan naast het te slopen gebouw zijn bomen met holtes aanwezig. Tijdens het veldbezoek kon niet goed beoordeeld worden of deze holten doorlopen tot in de kern van de boom. Als dit zo is, kunnen boombewonende vleermuissoorten de holten als verblijfplaats kunnen gebruiken.

Het te slopen gebouw is geschikt als verblijfplaats en is toegankelijk voor vleermuizen. De spouw en andere holle ruimtes zijn op meerdere plaatsen rechtstreeks toegankelijk (Foto's 6 en 7) en daarmee potentieel geschikt als kraam-, zomer en/of paarverblijf. De muren en vertonen kieren die eveneens als (toegang tot) verblijfplaats kunnen dienen (Foto's 12; 13; 14). Als winterverblijf zijn de omstandigheden in de openliggende spouwmuren waarschijnlijk niet constant genoeg om als verblijf te dienen, maar de aanwezigheid van een winterverblijf kan niet op voorhand uitgesloten worden.



**Foto 12** Voorbeelden van kieren die vleermuizen als (toegang tot) verblijf kunnen gebruiken.



**Foto 13** Voorbeeld van kieren die vleermuizen als toegang tot verblijf kunnen gebruiken.



**Foto 14** Voorbeeld van kieren die vleermuizen toegang kunnen bieden tot de spouw.



**Foto 15** Voorbeeld van kieren die vleermuizen toegang kunnen bieden tot de spouw.

### **Essentiële vliegroutes**

Essentiële vliegroutes, die verblijfplaatsen en foerageergebied verbinden, bestaan uit lijnvormige structuren, zoals bomenrijen en watergangen. De bomenlaan naast het te slopen gebouw kan de functie als vliegroute vervullen. Samen met de overige bomen en gebouwen in de wijk kan de bomenlaan een verbinding vormen tussen het plangebouw en andere delen van de wijk.

### **Essentieel foerageergebied**

De bomenlaan vormt zelf een geschikte luwe plek die als foerageergebied kan dienen voor vleermuizen. Er zijn meerdere soortgelijke foerageerplekken aanwezig buiten het plangebied. Vleermuizen maken verder gebruik van groenelementen in de stad zoals tuinen, bomenrijen, luwte van gebouwen en parken, die in de omgeving in ruime mate voorhanden zijn. Het plangebied vormt geen essentieel foerageergebied voor vleermuizen, omdat het deel uitmaakt van een groter gebied waarin geschikt foerageergebied aanwezig is.

### Effecten en vervolg

Bij sloop van het gebouw kunnen beschermde kraam-, zomer en/of paarverblijfplaatsen van vleermuizen verloren gaan. Nader onderzoek naar aanwezigheid van en gebruik door vleermuizen is daarom vereist.

Bij kap van bomen in de laan naast het te slopen gebouw kunnen eveneens kraam-, zomer en/of paarverblijfplaatsen van vleermuizen verloren gaan. Indien kap aan de orde is zal ook hier nader onderzoek naar gedaan moeten worden.

Bij sloopwerkzaamheden en nieuwbouw kunnen trillingen en verlichting verstorend werken op in de bomenlaan verblijvende of vliegende vleermuizen.

## 2.2.3 Grondgebonden zoogdieren

### Aanwezige beschermde soorten

Het plangebied is ongeschikt als leefgebied voor grondgebonden zoogdieren van de Habitatrictlijn zoals bever en otter. Deze soorten komen alleen voor langs grote wateren, in moerasgebieden of in beekdalen. In het plangebied ontbreken dergelijke wateren, daarom is het uitgesloten dat deze zoogdieren aanwezig zijn.

### Effecten en vervolg

Vanwege afwezigheid van grondgebonden zoogdieren van de habitatrictlijn zijn effecten en vervolgstappen niet aan de orde.

## 2.2.4 Reptielen en amfibieën

### Aanwezige beschermde soorten

De aanwezigheid van (beschermde) reptielen kan op voorhand worden uitgesloten. Deze komen niet in de regio voor. Door het ontbreken van voortplantingswateren zoals vennen en geschikte sloten in, en de geïsoleerde stedelijke ligging van het plangebied is het plangebied ongeschikt voor beschermde amfibieën en reptielen.

### Effecten en vervolg

Vanwege het ontbreken van waarnemingen en geschikte omstandigheden, zijn effecten uitgesloten en vervolgstappen voor reptielen en amfibieën niet aan de orde.

## 2.2.5 Vissen, insecten en ongewervelden

### Aanwezige beschermde soorten

De aanwezigheid van beschermde vissen, insecten en ongewervelden is uit te sluiten. Dit omdat omstandigheden zoals aanwezigheid van water, geschikte vegetatie, vennetjes e.d. ontbreken binnen het plangebied.

### Effecten en vervolg

Vanwege het ontbreken van waarnemingen en geschikte omstandigheden voor beschermde insecten en ongewervelden, zijn effecten uitgesloten en vervolgstappen niet aan de orde.

## 2.3 Nationaal (Andere) beschermde dier- en plantensoorten

### Aanwezige beschermde soorten

In het plangebied is geschikt habitat aanwezig voor een aantal nationaal beschermde grondgebonden zoogdiersoorten. Op basis van verspreidingsgegevens is de aanwezigheid van steenmarter in het plangebied niet uit te sluiten.

Het plangebied is geschikt als leefgebied voor steenmarter, en het gebouw via openingen in de muur toegankelijk als verblijfplaats (Foto 16). Er zijn geen sporen gevonden zoals veegplaatsen en uitwerpselen, maar aanwezigheid van beschermde steenmarters kan aan de hand van dit bezoek niet direct worden uitgesloten. Uit de omgeving zijn wel waarnemingen van de soort bekend.



**Foto 16** Boven: openingen in de muur die toegang bieden voor steenmarter; onder: detail uit de foto rechtsboven.

Het struikgewas direct naast het gebouw kan een verblijfplaats en foerageergebied zijn voor egels (Foto 17). Uit de omgeving zijn waarnemingen van egels bekend. Ook kunnen muizensoorten zoals bosmuis en huisspitmuis in het plangebied voorkomen. Deze staan op de lijst van vrijgestelde soorten.



**Foto 17** Struikgewas dat geschikt is als verblijf- en foerageergebied voor egels

Voor nationaal beschermde reptielen, vissen, dagvlinders, libellen en overige ongewervelden en planten ontbreekt geschikt habitat in en rond het plangebied.

### Effecten en vervolg

De geplande werkzaamheden kunnen mogelijk leiden tot negatieve effecten op de steenmarter. Vervolgstappen zijn zodoende aan de orde: middels nader onderzoek dient uitgesloten te worden dat steenmarters in het gebouw verblijven.

Voor de overige aanwezige nationaal beschermde soorten zoals de egel geldt conform de verordening natuurbescherming provincie Drenthe, een algehele vrijstelling (zie vrijstellingslijst in bijlage 1). Eventuele schade aan soorten, waarvoor een vrijstelling geldt, hoeft niet te worden gecompenseerd. Wel is op deze soorten de zorgplicht van kracht (Wet natuurbescherming artikel 1.11). De zorgplicht houdt in dat schade aan wilde planten en dieren zoveel, als redelijkerwijs mogelijk is, wordt voorkomen.



## 3 | Conclusie

---

### 3.1 Conclusie beschermde soorten

Op basis van de quickscan zijn met betrekking tot de aanwezigheid van beschermde flora en fauna de volgende conclusies te trekken:

- Enkele plekken in het gebouw zijn potentieel geschikt als nestplaats voor zangvogels, net als enkele bomen in de laan. We adviseren om de voorgenomen werkzaamheden buiten het broedseizoen (ca. half maart t/m half juli) uit te voeren.
- Het te slopen gebouw is geschikt als verblijfplaats voor vleermuizen
- Het te slopen gebouw is geschikt als verblijfplaats voor de steenmarter
- De bomenlaan is geschikt als verblijfplaats en vliegroute voor vleermuizen. Bij sloop- en nieuwbouwwerkzaamheden kunnen trillingen en verlichting verstorend werken op in de bomenlaan verblijvende of vliegende vleermuizen. Dat geldt ook voor eventuele extra straatverlichting.
- In en rond het plangebied komen verder een aantal nationaal beschermde soorten voor, namelijk egel, bosmuis en huisspitsmuis. Voor deze andere soorten geldt dat ze allemaal zijn opgenomen in de lijst met vrijgestelde soorten (zie bijlage 1 voor een overzicht). De algemene zorgplicht voor deze soorten is wel van kracht.

Indien andere werkzaamheden dan die zijn genoemd in Hoofdstuk 2 gaan plaatsvinden, dienen ook deze ingrepen getoetst te worden aan de Wet natuurbescherming. De conclusies kunnen dan afwijken van de bovenstaande conclusies.

### 3.2 Benodigde vervolgstappen

- Vóórdat de sloopwerkzaamheden kunnen plaatsvinden is een nader onderzoek nodig naar de volgende soort(groepen):
  - Vleermuizen (Batdetectoronderzoek naar verblijfplaatsen, foerageergebied en vliegroutes gedurende de periode half mei t/m oktober);
  - Steenmarter (sporenonderzoek, cameravallen)
- Om negatieve effecten als gevolg van de werkzaamheden op de aanwezige broedvogels te voorkomen, dient te worden gewerkt buiten het broedseizoen (buiten de periode half maart t/m half juli). Omdat broedvogels zich niet altijd aan deze periode houden, adviseren we altijd een broedvogelcheck uit te voeren voordat de werkzaamheden worden gestart.
- Voor nationaal beschermde soorten geldt de zorgplicht. De zorgplicht houdt in dat schade aan wilde planten en dieren zoveel, als redelijkerwijs mogelijk is, wordt voorkomen. Dit kan door het rooien van de struiken in één richting uit te voeren, zodat eventuele grondgebonden zoogdieren zelfstandig het gebied kunnen verlaten.

Uit het nader onderzoek zal blijken of een ontheffing op de Wet natuurbescherming nodig is en of er maatregelen getroffen moeten worden. De behandeltermijn van een ontheffing bij de Provincie Drenthe duurt minimaal 13 weken, ook zijn er kosten aan de ontheffingsaanvraag verbonden.

Als blijkt dat de bomenlaan gekapt moet worden dan is ook hier vervolgonderzoek voor noodzakelijk. De trillingen en verlichting tijdens sloop- en nieuwbouwwerkzaamheden kunnen verstorend

werken op in de bomenlaan verblijvende of vliegende vleermuizen. Dat geldt ook voor eventuele extra straatverlichting. Hier moet in de planning rekening mee gehouden worden.

## 4 | Literatuur en bronnen

---

- Bijlsma, R.G., F. Hustings en C.J. Camphuysen, 2001. Algemene en schaarse vogels van Nederland (Avifauna van Nederland 2). GMB Uitgeverij / KNNV Uitgeverij, Haarlem / Utrecht.
- Broekhuizen, S., Spoelstra K., Thissen, J.B.M., Canters, K.J. & J.C. Buys (red.), 2016. Atlas van de Nederlandse zoogdieren. Natuur van Nederland 12. Naturalis Biodiversity Center & EIS Kenniscentrum Insecten en andere ongewervelden, Leiden.
- Nationale Databank Flora en Fauna. Geraadpleegd 25 juni 2018
- Creemers, R.C.M. en J.J.C.W. van Delft (RAVON) (redactie), 2009. De amfibieën en reptielen van Nederland. Nederlandse fauna 9. Nationaal natuurhistorisch museum Naturalis, European Invertebrate Survey - Nederland, Leiden.
- DR-loket, 2009. Aangepaste lijst jaarrond beschermde vogelnesten ontheffing Flora- en faunawet ruimtelijke ingreep.
- Google Earth Pro., 2009. Tele Atlas.
- Kapteyn, K., 1995. Vleermuizen in het landschap. Over hun ecologie, gedrag en verspreiding. Schuyt
- Ministerie van LNV, 2009. Aangepaste beoordeling ontheffing ruimtelijke ingrepen Flora- en faunawet.
- SOVON Vogelonderzoek Nederland 2002. Atlas van de Nederlandse Broedvogels 1998 - 2000. Nederlandse fauna 5. Nationaal Natuurhistorisch museum Naturalis, KNNV Uitgeverij & European Invertebrate Survey - Nederland, Leiden.

### **Websites**

[www.zoogdiervereniging.nl](http://www.zoogdiervereniging.nl)

[www.ravon.nl](http://www.ravon.nl)

[www.vogelbescherming.nl](http://www.vogelbescherming.nl)

[www.sovon.nl](http://www.sovon.nl)

[www.verspreidingsatlas.nl/planten](http://www.verspreidingsatlas.nl/planten)



## B 1 | Lijst vrijgestelde soorten



## B 1.2 Lijst vrijgestelde soorten provincie Drenthe

Aardmuis	<i>Microtus agrestis</i>
Bastaardkikker (oude naam: middelste groene kikker)	<i>Pelophylax klepton esculenta</i> (oude naam: <i>Rana esculenta</i> )
Bosmuis	<i>Apodemus sylvaticus</i>
Bruine kikker	<i>Rana temporaria</i>
Bunzing	<i>Mustela putorius</i>
Dwergmuis	<i>Micromys minutus</i>
Dwergspitsmuis	<i>Sorex minutus</i>
Egel	<i>Erinaceus europeus</i>
Gewone bosspitsmuis	<i>Sorex araneus</i>
Gewone pad	<i>Bufo bufo</i>
Haas	<i>Lepus europeus</i>
Hermelijn	<i>Mustela erminea</i>
Huisspitsmuis	<i>Crocidura russula</i>
Kleine watersalamander	<i>Lissotriton vulgaris</i> (oude naam: <i>Triturus vulgaris</i> )
Konijn	<i>Oryctolagus cuniculus</i>
Meerkikker	<i>Pelophylax ridibundus</i> (oude naam: <i>Rana ridibunda</i> )
Ondergrondse woelmuis	<i>Pitymys subterraneus</i>
Ree	<i>Capreolus capreolus</i>
Rosse woelmuis	<i>Clethrionomys glareolus</i>
Tweekleurige bosspitsmuis	<i>Sorex coronatus</i>
Veldmuis	<i>Microtus arvalis</i>
Vos	<i>Vulpes vulpes</i>
Wezel	<i>Mustela nivalis</i>
Woelrat	<i>Arvicola terrestris</i>







## Colofon

### Uitgevoerd door

Buro Bakker adviesburo voor ecologie

Weiersloop 9  
Postbus 10034 | 9400 CA Assen  
T 0592 - 313389 | [info@burobakker.nl](mailto:info@burobakker.nl)  
[www.burobakker.nl](http://www.burobakker.nl)

### Projectleiding

drs. D.E. Heidinga

### Rapportage

drs. R.P. Hanisch

### Veldwerk

drs. R.P. Hanisch

### Kwaliteitscontrole

Ing. W.H. Hulsegge

Drs. D.E. Heidinga

© Buro Bakker adviesburo voor ecologie  
Gebruik en overname van gegevens alleen  
toegestaan met volledige bronvermelding.

### Wijze van citeren

Buro Bakker (2018); Quickscan Wet natuurbescherming voormalige brandweerlocatie Emmen. Rapport P18173, Assen.

Foto's: R.P. Hanisch

