

A historical map of Noordbarge, a village in the Netherlands. The map shows a network of roads and paths, with several highlighted in red. The village is situated near a canal and a railway line. The map includes various geographical features and labels such as 'Noord Barge', 'KAMP', 'Draaijer', 'NOORDBARGER', and 'OOGELOO'. The map is overlaid with a semi-transparent white box containing text.

# Noordbarge

Het landschap en dorp in historisch perspectief  
Een concept analyse

**De inventarisatie en analyse van het landschap en de dorpsstructuur vond plaats in het kader van de actualisering van het bestemmingsplan Noordbarge en is verricht in opdracht van:**

Gemeente Emmen, Afdeling FRO  
Postbus 30001  
7800 RA Emmen

**De inventarisatie en analyse is verricht door:**

H H v B  
Adviesburo voor landschapsinrichting  
Mw Drs Ing L.M. Scholtens  
Hoogeveenseweg 21  
9435 TC Bruntinge  
Tel. 0593 552805

**In samenwerking met:**

M. Matena, Gemeente Emmen

Mei 2010

## Inhoudsopgave

1. Het landschap in historisch perspectief	
Inleiding	5
Aardkundige ondergrond	7
Periode voor het esdorpenlandschap	9
Esdorpenlandschap	11
2. Het dorp historisch samengevat	21
3. Ruimtelijke karakteristieken in historisch perspectief	23
Nederzettingtypologie	23
Wegenstructuur	25
Bebouwingsstructuur	29
Verkwalingsstructuur	33
Groenstructuur	39
Oranjekanaal	47

Noordbarge en directe omgeving rond 1900: het esdorpenlandschap met het dorp, de es, het beekdal, het (heide)veld en een klein gedeelte van het veen



# 1. Het landschap rond Noordbarge in historisch perspectief

## 1.1 Inleiding

Het landschap van Noordbarge is een gelaagd landschap waarbij elementen uit de verschillende tijdperiodes vlak naast elkaar liggen. Ieder stadium heeft zijn eigen landschappelijke en cultuurhistorische karakteristieken, waarvan sommige wel en andere minder herkenbaar zijn in het huidige landschap. Deze landschappelijke analyse van Noordbarge richt zich vooral op de ontwikkelingsgeschiedenis van het gebied zoals dat door de mens in samenhang met de plaatselijke omgevingsfactoren zoals bodem, reliëf, water, vegetatie etc. is ontstaan. Oorspronkelijk was er een grote samenhang tussen de plaatselijke (bodem)gesteldheid en het menselijk ingrijpen; de wijze van ontginnen, bodem gebruik, verkavelen, wonen, wegen aanleg etc.

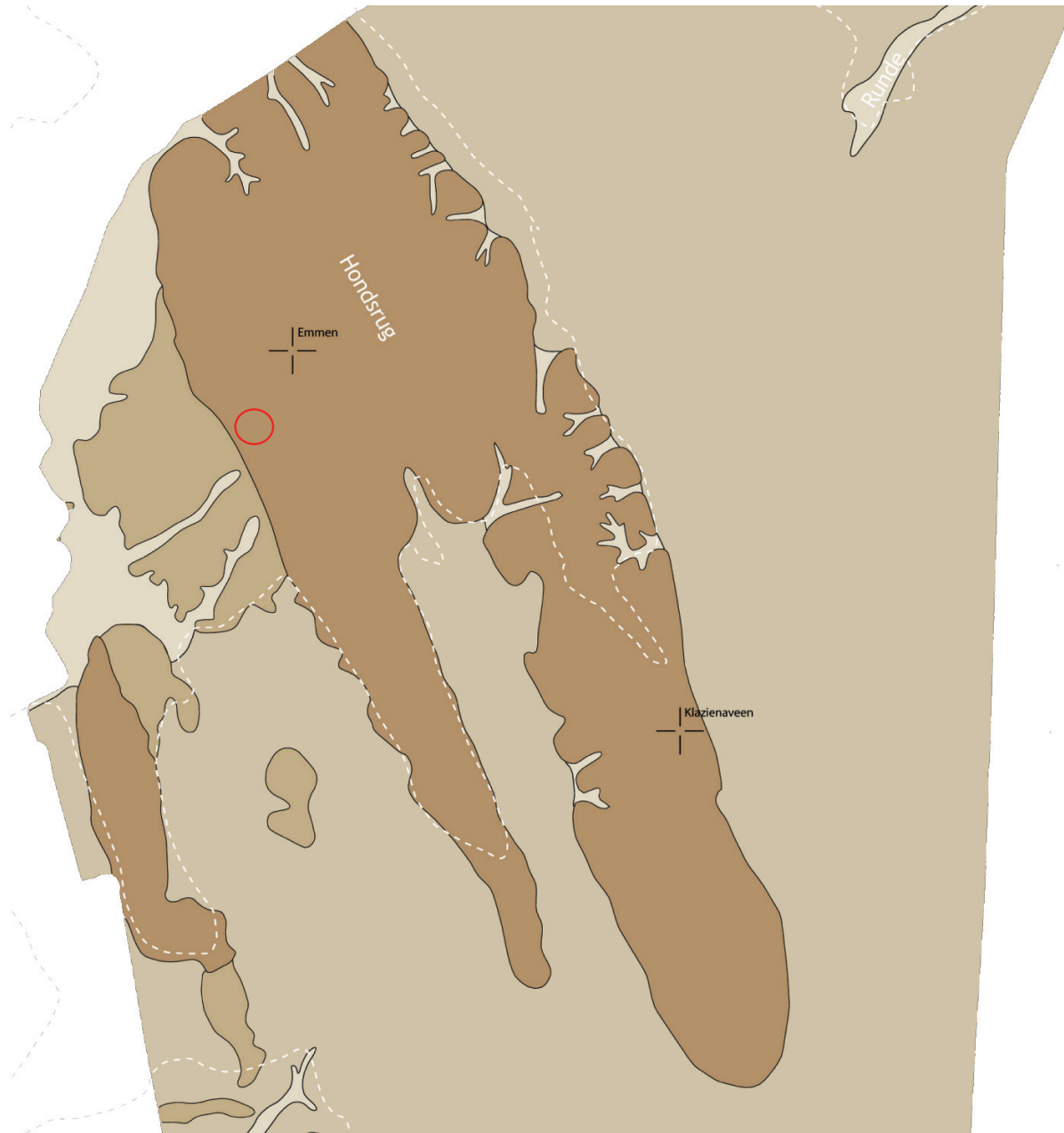
Al voordat er permanente nederzettingen ontstonden was sprake van menselijk ingrijpen in de natuur.

Zo zijn van de rondtrekkende jagers uit de Midden IJstijd archeologische vondsten gedaan. Echter het landschap uit die periode is verdwenen en niet meer herkenbaar. Ook het landschap van de eerste gevestigde bewoners op de Hondsrug (vanaf 3500 v. Chr.), de hunebedbouwers, is verdwenen. Echter de hunebedden uit die tijd zijn nog steeds herkenbaar en onderdeel van het hedendaagse landschap. Met de komst van de hunebedbouwers is het natuurlandschap geleidelijk omgevormd tot een cultuurlandschap. Echter, vooral sinds de Middeleeuwen vestigden zich boeren permanent in het zandgebied en wordt het agrarische landgebruik de bepalende factor voor het landschappelijke beeld. Dit landschap, het esdorpenlandschap, is de basis van de huidige situatie. Noordbarge en het omliggende landschap is een typische representant van het esdorpenlandschap. Ook het

esdorpenlandschap is in de loop der tijd veranderd, waarbij vanaf eind 19<sup>e</sup> begin 20<sup>ste</sup> eeuw een versnelling is opgetreden.

In deze landschappelijke analyse zal eerst de aardkundige ondergrond worden besproken. Dit is immers de grondslag voor de latere occupatiepatronen. Vervolgens zal de periode worden geanalyseerd voor het ontstaan van het esdorpenlandschap. Al voor het ontstaan van het esdorpenlandschap werd het gebied rond Noordbarge bewoond. Vervolgens zal het esdorpenlandschap van Noordbarge worden geanalyseerd. Tenslotte zal worden ingegaan op de periode vanaf eind 19<sup>e</sup> eeuw waar elementen van het esdorpenlandschap gedeeltelijk of soms geheel zijn verdwenen of veranderd. Het dorp zelf zal in een apart hoofdstuk worden geanalyseerd.

# Aardkundige ondergrond



## legenda - *legende*

terreinvormen  
*Geländeformen*

-  glaciale ruggen  
*Glazialrücken*
-  dekzandruggen  
*Flugsandrücken*
-  vlakten (met dalgronden)  
*Ebenen (mit Talböden)*
-  rivier/beekdalen  
*Fluss- und Bachtäler*
-  contouren  
Bourtangerveen

Bron: Ruimtelijke Waarden Kaart, Gemeente Emmen. Rode cirkel; Noordbarge

### 1.2 Aardkundige ondergrond

Het landschap van Drenthe en daarmee Noordbarge is in belangrijke mate gevormd tijdens de voorlaatste ijstijd (360.00 – 250.000 v Chr.), het Saalien genoemd, waarin het landijs vanuit het noorden Drenthe bereikte. Deze ijstongen stuwden de Hondsrug op en vormden de Hunze vallei. Het landijs zette een slecht doorlatende laag grondmorene af, de zogenaamde keileemlaag, die bestaat uit leem, zand, grind, keien en rotsblokken.

De Hondsrug kent twee subruggen waarvan op de westelijke niet alleen Noordbarge maar ook Emmen, Odoorn en Borger liggen. Op de oostelijke rug liggen dorpen en wijken als Weerdinge, Emmerschans en Nieuw-Dordrecht.

Het reliëf van de Hondsrug bestaat uit een golvend maaiveld met hoogtes bij Emmen tussen 20m en 28m. In Noordbarge is dit glooiende maaiveld tot op de dag van vandaag nog goed herkenbaar. De hoogte verschilt dan ook van 25,5m NAP+ bij Het

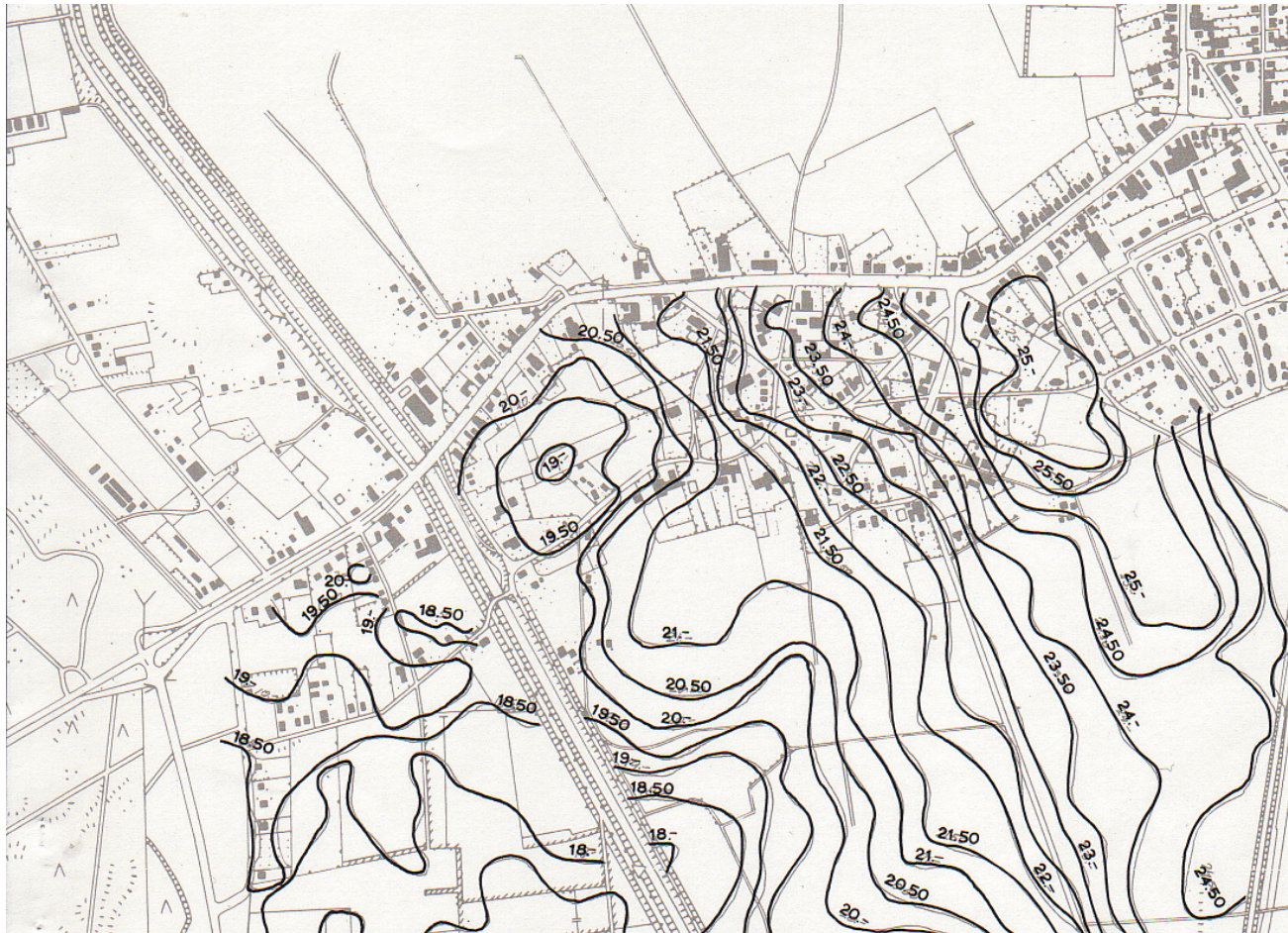
Groene Loo en de Bovenkampweg tot 18m NAP+ bij het Zuidereind. Ten westen van het oorspronkelijke Noordbarge loopt het terrein af richting het beekdal van de Sleenerstroom

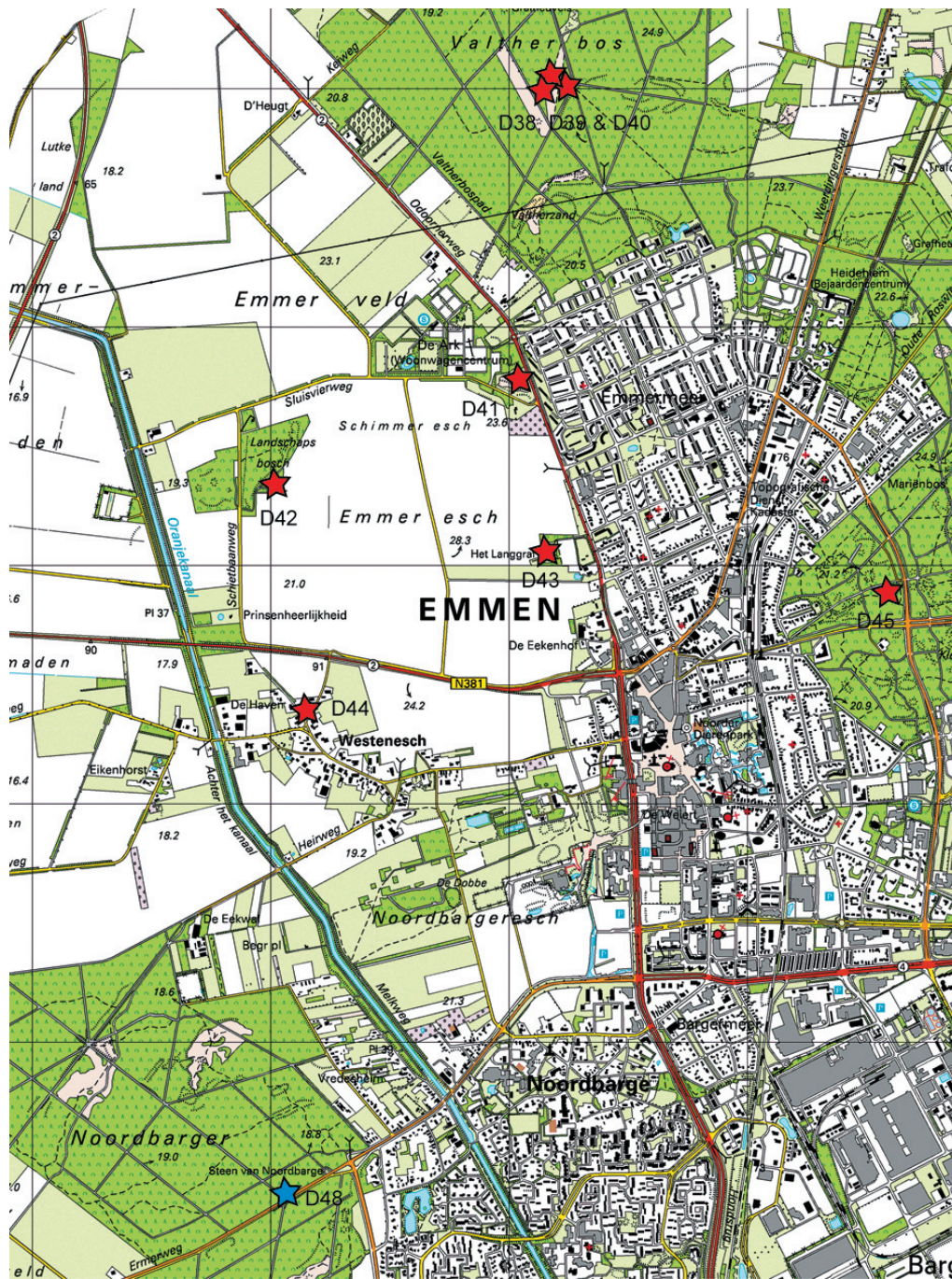
Tijdens de laatste ijstijd, het Weichelien (100.000 – 10.000 v. Chr.) bereikte het landijs Nederland niet en kenden we hier een soort toendraklimaat waarbij door stormen dekzanden werden afgezet. Aan het eind van het Weichelien werd het landschap van Drenthe gekarakteriseerd door een overwegend golvend maaiveld met ruggen en heuvels doorsneden door talrijke kleine stroomdalén.

Toen omstreeks 10.000 v. Chr. een klimaatverbetering inzette, steeg het grondwaterpeil en ontstonden in de dalvlakte van de Hunze gunstige omstandigheden voor veenvorming. De veenvorming werd aanvankelijk beïnvloed door het plaatselijk aanwezige reliëf. Vooral na 3100 v. Chr. kreeg de hoogveen­vorming de overhand en verspreidde zich ook geleidelijk over de hogere delen van de Hunzelaagte. Een dikke laag veenmosveen (=hoogveen) bedekte zo de eerder gevormde moeras- en bosvenen. Doordat veenmosveen regenwater kan vasthouden, kon het onafhankelijk van het grondwaterpeil groeien. Met een groeisnelheid van ca. 15cm per eeuw en een watergehalte van 80% tot 90% is zo in de loop der eeuwen een metersdik vrijwel onbegaanbaar veenpakket, het Bour­tanger veen, ontstaan. Op de zandgronden ontstond zo een bosrijk landschap.

### 1.3 De periode voor het ontstaan van het esdorpenlandschap

Ten westen van het huidige Noordbarge ligt de 'Steen van Noordbarge', waarvan men in het verleden dacht dat dit een hunebed was. Dit bleek niet het geval te zijn. Echter, in de omgeving van Noordbarge liggen wel hunebedden zoals bij Westenesch en bij de Emmer es. Dit betekent dat





Hunebedden (rode ster) met nummer in de directe omgeving van Noordbarger alsmede De Steen van Noordbarger (blauwe ster)

De Steen van Noordbarger. Tot 1935 werd de steen op de topografische kaarten weergegeven als een hunebed. Daarna niet meer. Het bleek geen hunebed te zijn.





het gebied waar Noordbarge ligt al in de Steentijd was bewoond enwel door hunebedbouwers die zich vanaf ca. 3400 v. Chr. vestigden in Drenthe. Op dit moment is er nog een keten van 52 overgebleven hunebedden op de Hondsrug. De hunebedbouwers, ook wel trechterbekercultuur genoemd, kunnen beschouwd worden als de eerste boeren. Voorheen werd Drenthe bewoond door rondtrekkende jagers. De hunebedbouwers verplaatsten zich nog regelmatig als de akkers uitgeput raakten. Hun nederzettingen bestonden dus uit een aantal tijdelijke behuizingen waarvan weinig bekend is hoe deze eruit zagen. Uit pollenonderzoek is aangetoond dat de trechterbekers graan verbouwden en dat zij geen weilanden kenden (bron: Gerding ea; Geschiedenis van Emmen en Zuidoost Drenthe). De boeren bedreven een brandcultuur waarbij er steeds een stukje bos werd gekapt en de restanten werden platgebrand. Dit betekent dat door de eeuwen heen de bossen geleidelijk werden teruggedrongen door landbouwgronden.

In de Bronstijd (vanaf 2000 v. Chr.) verbeterde het landbouwgereedschap door de introductie van een primitief soort ploeg, het eergetouw. De oudste vondst van een eergetouw betreft één uit 1600 v. Chr. Met de introductie van het eergetouw

veranderde het landschap. Waren de akkers voorheen meer rond van vorm, met de introductie van het eergetouw werden ze meer vierkant c.q. rechthoekig. De eerste rechthoekige akkers waren losliggende percelen, maar vanaf de late Bronstijd groeiden zij aaneen tot een raatstructuur. Deze raatakkers, ook wel celtic fields genoemd, bestonden uit een aaneenschakeling van akkers van circa 40m bij 40m die omzoomd waren door lage wallen. Deze akkers waren in gebruik als bouwland, weiland of lagen, soms jarenlang, braak. Uit opgravingen op de Noordbarger es in 1999 – 2000 wordt verondersteld dat hier een celtic field heeft gelegen. Echter door de aanleg van het esdek in de Middeleeuwen is deze niet meer met het blote oog waar te nemen (Bron: auteur OPZOEKEN De Heerenhof )

In Noordbarge is een urnenveld uit de periode 850 v. Chr. - 700 v. Chr. opgegraven, terwijl bij de Hoge Loo ook urnenvelden van eerdere en latere datum zijn gevonden.

Vanaf de IJzertijd (500 v. Chr.) verbeterde de technische kennis voortdurend en werden betere bemestingsvormen en gereedschappen in gebruik genomen. Dit betekent dat de periode waarin het land braak lag korter werd en de boer niet meer steeds

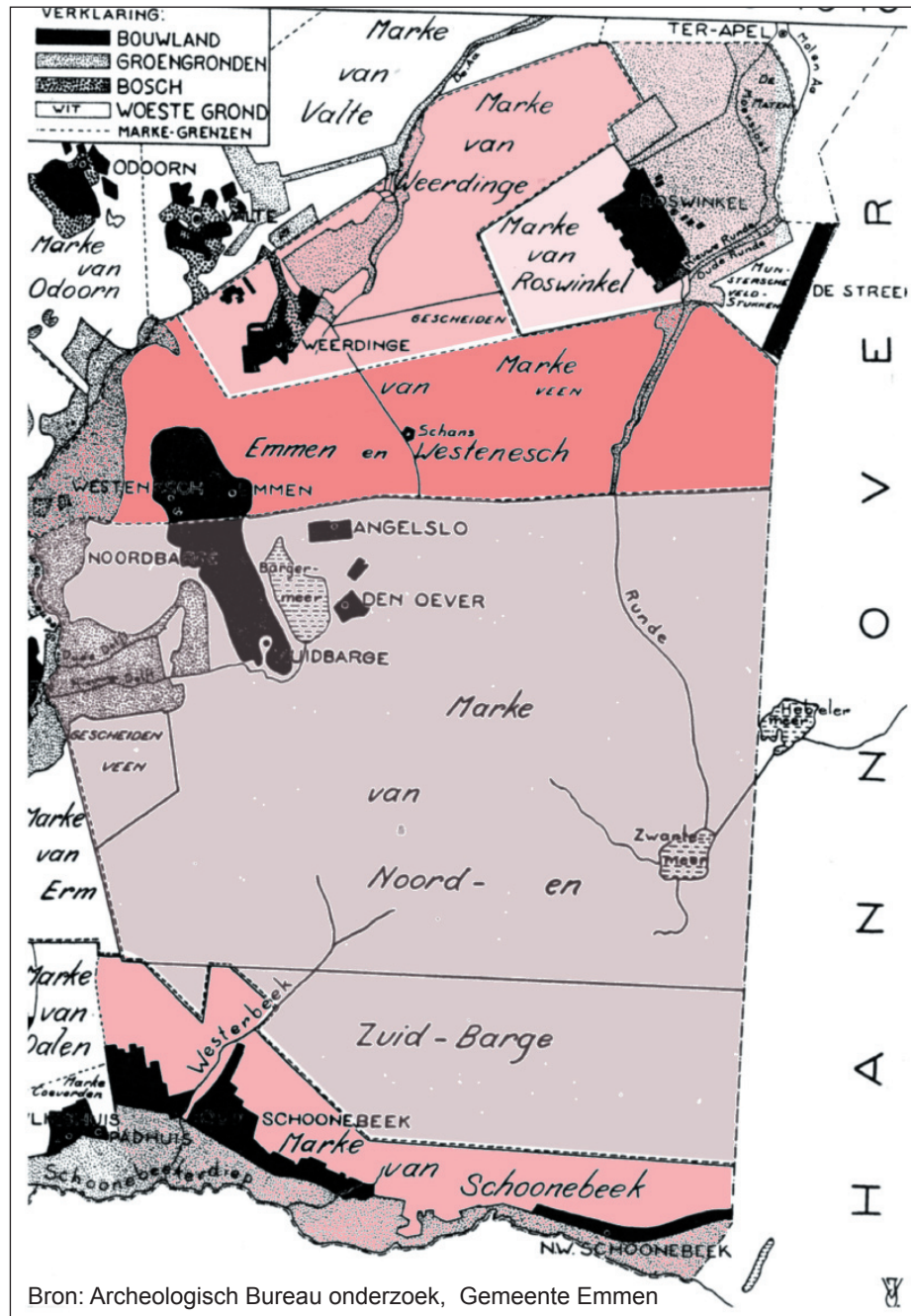
hoefde te verhuizen om bij zijn akkers te wonen. Zo ontstonden rond het begin van onze jaartelling ontstonden de eerste, min of meer permanente, nederzettingen. Op het Hoge Loo, de voorloper van het huidige Noordbarge, was een dergelijke nederzetting te vinden. Rond het jaar nul stonden hier negen gebouwen.

Tot in de vroege Middeleeuwen (800 na Chr.) werd gebruik gemaakt van het eergetouw, waarvan een Middeleeuws exemplaar in het centrum van Noordbarge is gevonden. Hoewel de blokvormige percelering in die tijd nog steeds karakteristiek was, was het landschap geleidelijk veranderd. In de beekdalen waren veel broekbossen gekapt om plaats te maken voor hooilanden die eenmaal per jaar werden gemaaid. Hierdoor verbeterde de wintervoeding voor het vee, was er meer mest en kon er daardoor meer land in gebruik worden genomen. Op basis van belastinggegevens (schuldmutde) telde Noordbarge in het jaar 944 negen hoeven. Vanaf de 9<sup>e</sup> eeuw ontstond de inrichting van het landschap die het tot eind 19<sup>e</sup>, begin 20<sup>ste</sup> eeuw heeft behouden. Dit landschap wordt omschreven als het esdorpenlandschap

Het eergetouw (links) en de keerploeg (rechts). Bron: Emmen in het perspectief van de es, Gemeente Emmen



Markeverdeling van het gebied



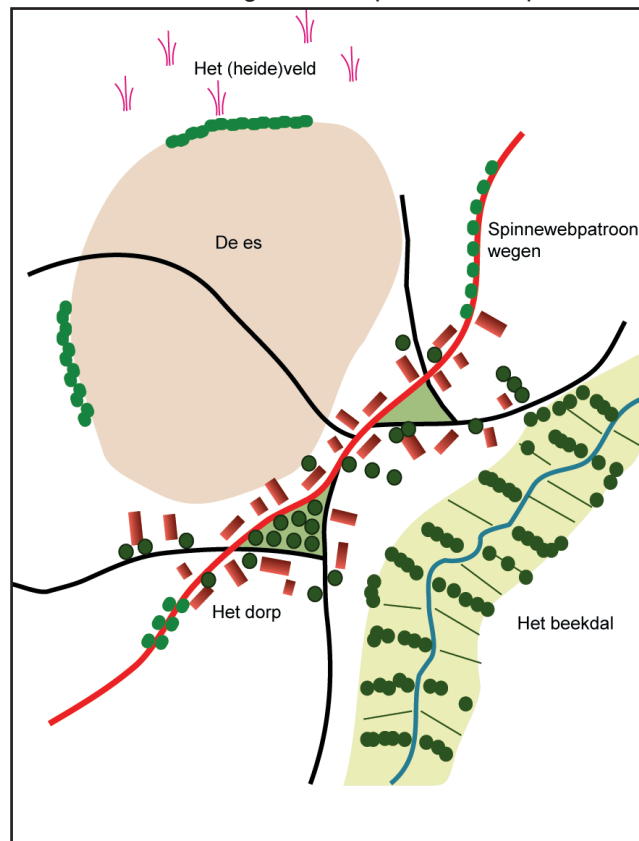
Topografische kaart 1850 met globale omkadering marke Noord- en Zuidbarge



## 1.4 Het esdorpenlandschap van Noordbarge

Vanaf de 9<sup>e</sup> eeuw, de late Middeleeuwen, groeide ook de bevolking en ontstond het esdorpenlandschap, waarvan landschap van Noordbarge een typische representant is. Karakteristiek voor het esdorpenlandschap is dat het een agrarisch landschap is waarbij de verschillende landschappelijke eenheden eigen functies en karakteristieken hebben. Deze landschappelijke eenheden zijn het esdorp, de es, het beekdal, het (heide)veld, het bos en het veen.

Schematische weergave esdorpenlandschap



De bewoners van het esdorp vestigden zich over het algemeen op de overgang van het lager gelegen beekdal en de wat hoger gelegen gronden. Van het dorp liepen wegen naar de es, de velden en omringende dorpen. Hierdoor ontstond een spinnewegachtig wegenpatroon met het dorp als centrum in de 'web'.

De es ontstond doordat boeren hun akkerland uitbreidden door de omringende bossen te kappen en afzonderlijke akkertjes aaneen te laten sluiten tot één geheel. De es lag vlak bij het dorp en was vaak van de omringende heide gescheiden door een houtwal of bos(strook)je.

De randen van het beekdal werd meer en meer ingericht als hooilanden die eenmaal per jaar werden gemaaid. De veevoederplekken op de open plekken in het bos werden gaandeweg vervangen door inrichting van weilanden in de beekdalen die aansloten op de wat hoger gelegen hooilanden. Hier graasde 's zomers het vee. Als veekering werden houtwallen aangelegd.

De woeste gronden, de heide (het veld), het veen en het bos waren in gebruik als weidegronden voor de schapen en leverden hout, plaggen en/of brandstof. Het aantal boerderijen nam na de negende eeuw fors toe. In de loop van de late middeleeuwen bestond Barge uit 25 boerderijen.

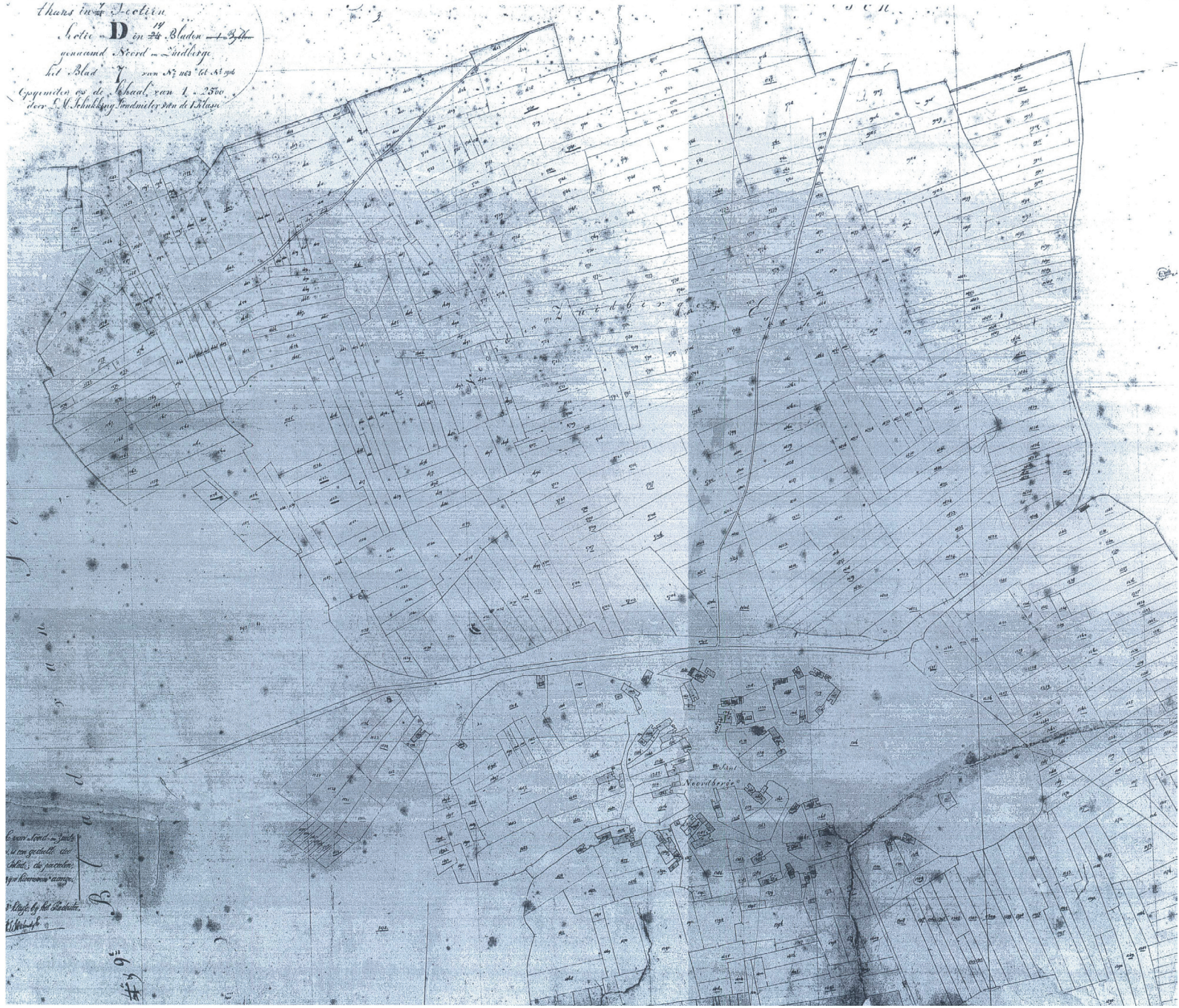
Technische verbeteringen maakten deze groei mede mogelijk. Hierbij is vooral de keerploeg, die in de loop van de Middeleeuwen het eergetouw verving, van belang. De keerploeg keerde en verkrumelde de bodem waardoor boeren ook hoger gelegen gronden konden ontginnen. Omdat de keerploegzwaarder was en daarmee lastig was te draaien ontstonden zo langgerekte smalle verkaveling. Dit in tegenstelling tot de vierkante en rechthoekige akkers uit eerdere periodes. Zo zijn ook de Noordbarger en de Noord en Zuidbarger es in smalle stroken verkaveld. De kadastrale kaart uit ca. 1830 geeft het verschil goed

weer tussen de rechthoekige percelen dicht bij het dorp en de langwerpige smalle stroken op de es (zie tekening kadastrale kaart 1832 op pagina 12).

De groei van de dorpen zorgde ervoor dat er in loop van de Middeleeuwen een vorm van bestuur ontstond, de boermarkes of markes genoemd. De boermarke regelde het gebruik van de ongecultiveerde gronden buiten de es. De boeren die de grond op de es bezaten waren de zogenoemde eigengeërfden en vormden samen de boermarke. De boermarke regelde ook zaken als straatonderhoud in het dorp, oogstvolgorde en de markt. De boermarke bezat de groenlanden (weidegronden), het (heide)veld, de bossen en het veen als gemeenschappelijk bezit. In verhouding tot de oppervlakte grond die een markegenoot op de es in bezit had, het zogenoemde waardeel, had hij rechten tot turfsteken, zandhalen, vee inscharen op de groenlanden en heide etc in de gemeenschappelijke boermarke gronden. De schaapskudde, die bestond uit de schapen van de afzonderlijke boeren, werd door de schaapsherder dagelijks naar en van de heide velden gebracht. De niet-eigengeërfden, waaronder pachters en knechten, hadden weinig te vertellen in de boermarke.

Met de toename van de bevolking trok echter een deel van de bewoners weg om op een andere plaats in de buurt een nieuwe nederzetting met landbouwgronden te stichten. Na de 9<sup>e</sup> eeuw trokken bewoners uit zowel Emmen als Barge naar elders om een nevennederzetting te stichten. Zo splitste Zuid-Barge zich af van (Noord)barge en Westenesch zich van Emmen. Beide hadden geen eigen marke (Bron: Gerding ea Geschiedenis van Emmen en Zuidoost Drenthe). Zuid-Barge beschikte over een deel van de Barger es ten zuiden van Noordbarge en had eigen groenlanden. Overigens traden vanaf het midden van de vijftiende eeuw de Zuidbargers ook zelfstandig

Thans in 4 Deelen  
No. 11 D en 14 Bladen met 17  
gemeene Steden en 17  
het Blad van 1821 tot 1826  
opgevoerd op de Schaal van 1 : 2500  
door L. N. Schubarting landmeter van de Klasse



Kadastrale kaart uit 1832 met  
verkeveling Noordbarger es en de  
Noordbarger es.

Topografische weergave Noorbarge en de Noorbarger es



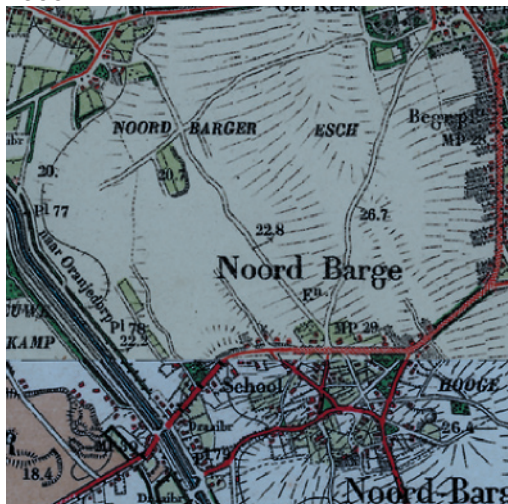
1774 - 1794



1850

op. De marke van Noord- en Zuid Barge was zeer uitgestrekt en omvatte een gebied groter dan de andere markes van Zuidoost Drenthe. Ook ontstond het Noord Barger Oude en Nieuwe Kamp, een kamptonginninge gelegen in het (heide)veld ten westen van het dorp. Wanneer deze kamptonginning is ontstaan is onbekend. Zeker is dat het kamp al in 1830 bestond. De kadastrale kaart van ca. 1830 laat namelijk de karakteristieke smalle strokenverkaveling na de introductie van de keerploeg zien. Enkele hoeves lagen op het geaccidenteerde gebied tussen de Ermerweg en deze smalle stroken agrarische grond. Tot op de dag van vandaag is de smalle strookverkaveling nog goed herkenbaar. Overigens is de smalle strookverkaveling van dit gebiedje een uniek landschappelijk restant binnen de Gemeente Emmen. De kamptonginning maakte ook deel uit van de boermarke van Noord- en Zuid-Barge (zie kadastrale kaart uit 1832 op pagina 14)

1900



1935

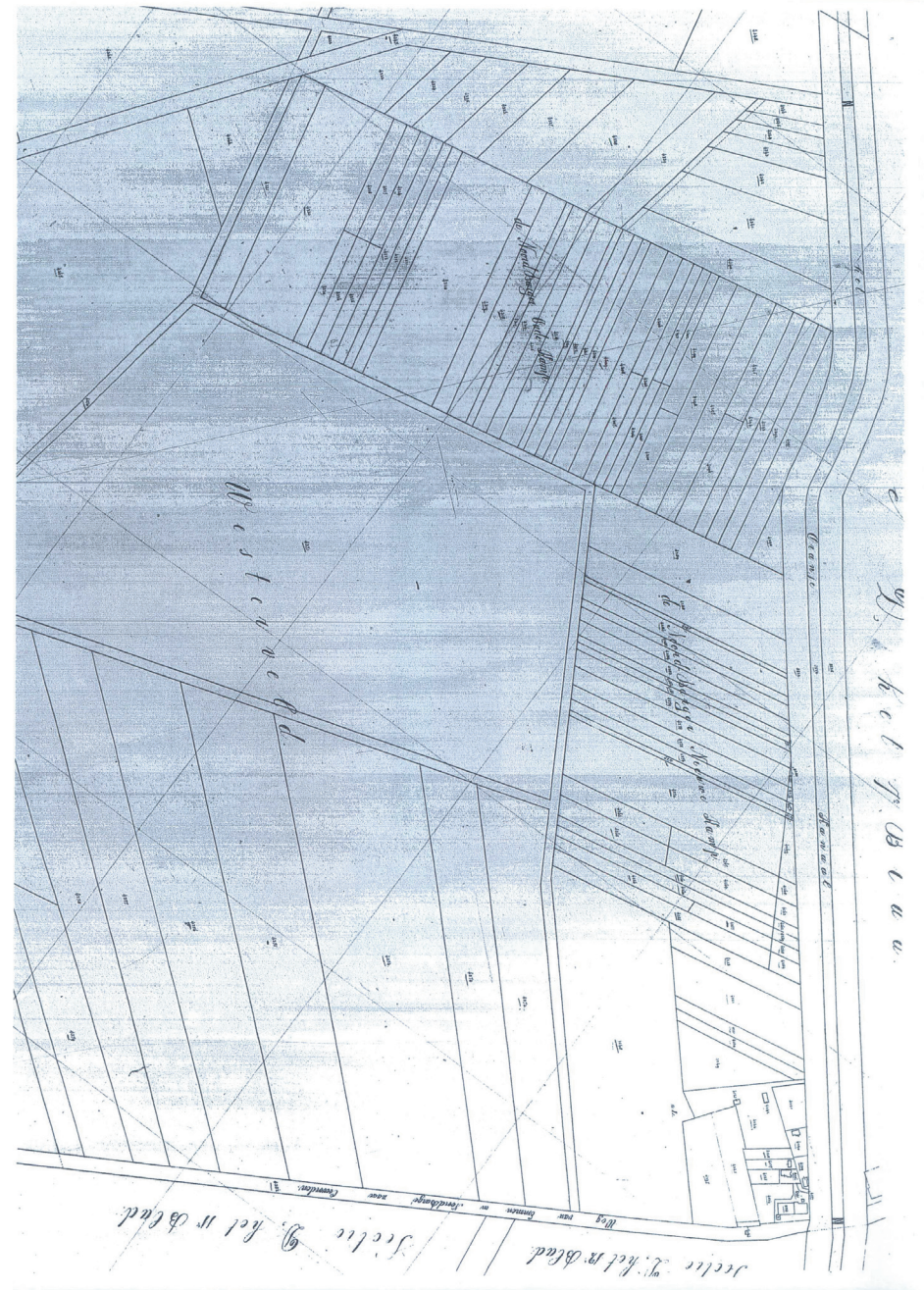


In de 17<sup>e</sup> eeuw had Noordbarge 22 erven (Bron: Gerding ea Geschiedenis van Emmen en Zuidoost Drenthe), meer dan een verdubbeling ten opzichte van de negen erven in de 10<sup>e</sup> eeuw. Uitgaande van de gemiddelde woningbezetting van 5 a 6 personen die op veel plaatsen in Drenthe wordt gehanteerd, kende Noordbarge in die tijd 120 inwoners. In de 17<sup>e</sup> eeuw was ook veeteelt belangrijker geworden dan voorheen. In die tijd bestond de veestapel van Noordbarge uit maar liefst 400 stuks rundvee. Uit de grondschattingregisters uit 1630 kan een groot tekort aan groenlanden worden afgeleid. In de marke van Noordbarge werd het beste groenland, het stroomland namelijk getaxeerd op 330 Carolus-gulden per ha. terwijl het bouwland op de es 147 Carolus-gulden per ha. waard was. Het beste groenland lag aan de bovenstroom van de Sleenerstroom, waar de winterse overstromingen voor een natuurlijke bemesting zorgden. Het

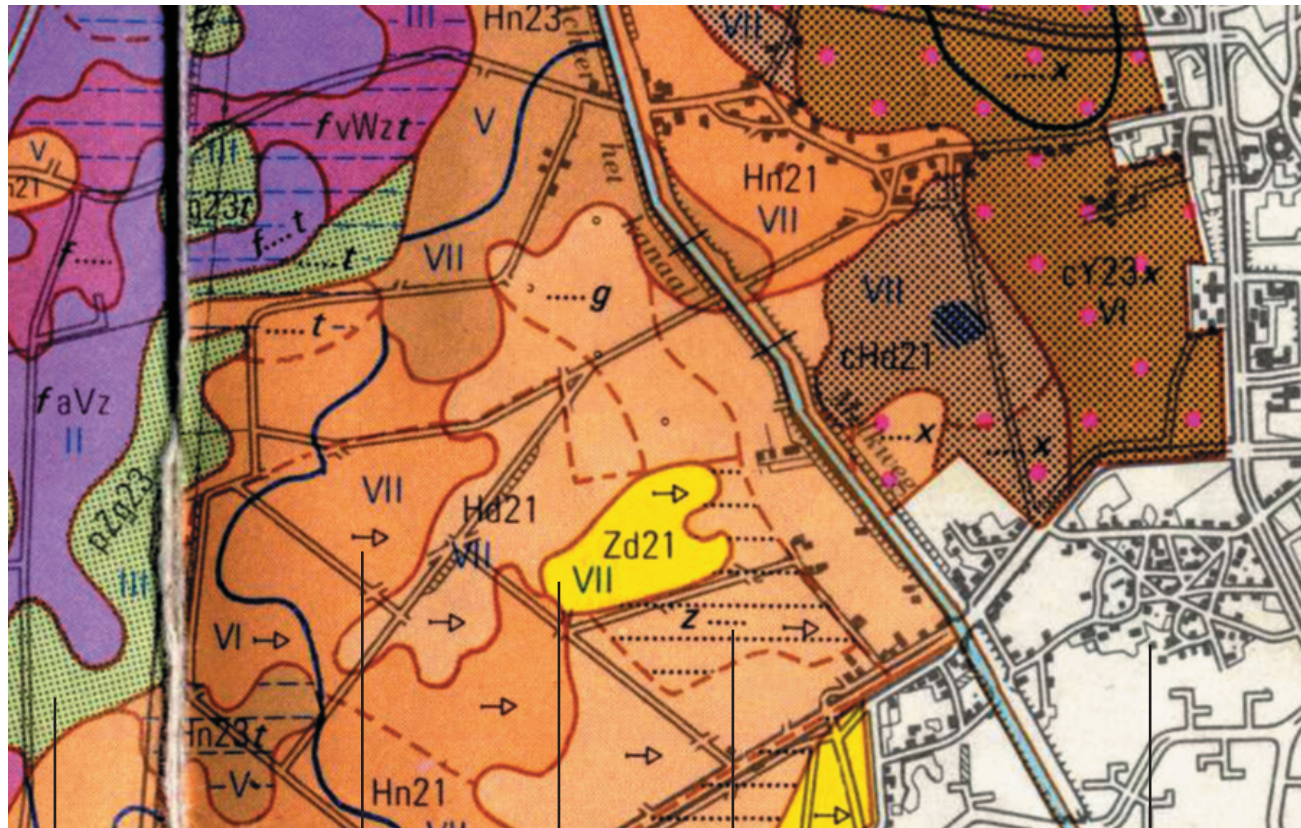
Topografische kaart 1850; 'Berger Nieuwe Kamp'



Smalle strookverkaveling van het Noord Barger Oude en Nieuwe Kamp



## Bodemkaart



Beekdalengronden (groenlanden)

Pijl = terrein is door vergraving omgewerkt. Veel oude bossen zijn door 'driesteken' tot 60 a 80cm vergraven

Geel = stuifzanden

Code z..... = Dikke zanddekken, meestal stuifzanden

Noordbarge

overgangsgebied tussen het stroomland en de hoger gelegen heidevelden overstroomde niet en was dus minder vruchtbaar en minder waard. De andere groenlanden van de marke lagen in het veen, langs de Runde en langs de Bargerbeek. Gegeven het totale oppervlakte aan groenland van 140 ha. (op 400 stuks rundvee) kan worden afgeleid dat de vruchtbaarheid van de groenlanden beperkt was. De veestapel was van belang voor de bemesting van de akkergronden maar werd ook mede gehouden voor de veehandel als bijverdienste. Overigens was in de Gemeente Emmen slechts een beperkt areaal in gebruik als bouwland, namelijk 640 ha. van totaal 28.400 ha. Daarbij lag ook nog 16% van de es braak en werd begraasd door vee.

Vanaf de 2<sup>e</sup> helft van de 17<sup>e</sup> eeuw groeide de bevolking in de Gemeente Emmen sterk. Voor het gehele zandgebied van Drenthe is voor de periode 1630 – 1794 een gemiddelde groei van 2% per jaar berekend (Bron: Gerding ea Geschiedenis van Emmen en Zuidoost Drenthe).

Men kan aan de toenemende vraag naar voedsel tegemoet komen door uitbreiding van het bouwlandareaal of door intensivering van de bedrijfsvoering. In het begin van de 17<sup>e</sup> eeuw koos men voor uitbreiding van het areaal bouwland. Mede omdat vanaf 1654 de belastingdruk op grondbezit sterk steeg, koos men voor vooral voor intensivering. Honderd jaar later was het totale areaal bouwland in de gemeente met slechts 2% toegenomen. Voor de intensivering was ook een verbetering van de bemesting nodig. Vanaf de 2<sup>e</sup> helft van 17<sup>e</sup> eeuw nam dan ook de plaggenbemesting (heideplaggen vermengd met mest) sterk toe en werd het bezit van schapen sterk uitgebreid. Op sommige plaatsen leidde het plaggen en de overbeweiding met schapen tot het ontstaan van stuifzanden. Ook ten westen van Noordbarge lag een dergelijk stuifzangebiedje (geel op de bodemkaart). Pas aan het eind van de 19<sup>e</sup>



De veenkoloniën van Noord- en Zuidbarge



# VEENVERKOOP.

## Markte van Zuid- en Noordbarge.

Op Donderdag den 20 Januarij 1870, 's morgens te 11 uur te beginnen, zullen, ten huize van de Wed. DE VROOME te Emmen, publiek worden verkocht:



De volgende **VEEN-PLAATSEN** in de ongescheidene Markte van Zuid- en Noord-

barge, gemeente Emmen.

### a. In het Westelijke gedeelte der Markte:

Eene **Veenplaats** op het kanaal, no. 229 groot 4.54.22 E.

Twee **dito** ten Zuiden van het kanaal, no. 154 en 155, groot 16.75.00 E.

Eene **dito** ten Noorden van het kanaal, no. 286, groot 4.09.60 E.

Eene **dito** in het Oosterveen, no. 31, groot 9.93.63 E.

### b. In het Oostelijk gedeelte der Markte:

Twee **Veenplaatsen** op het Amsterdamscheveld, no. 348 en 349, groot 17.75.34 E.

Twee **Veenplaatsen** bij de Vastenow, no. 13 en 14, groot 14.46.78 E.

Eene **Veenplaats** op de Runde, no. 88, groot 12.60.50 E.

Eene **Veenplaats** bij het Zwartemeer, no. 203, groot 10.00.00 E.

Het Westelijk  $\frac{2}{3}$  van eene **Veenplaats** op de Hondsrug, no. 421, in 't geheel groot 10.00.00 E.

Ten verzoeke van den Heer **MEIJER COHEN** en mede-eigebaren te Assen.

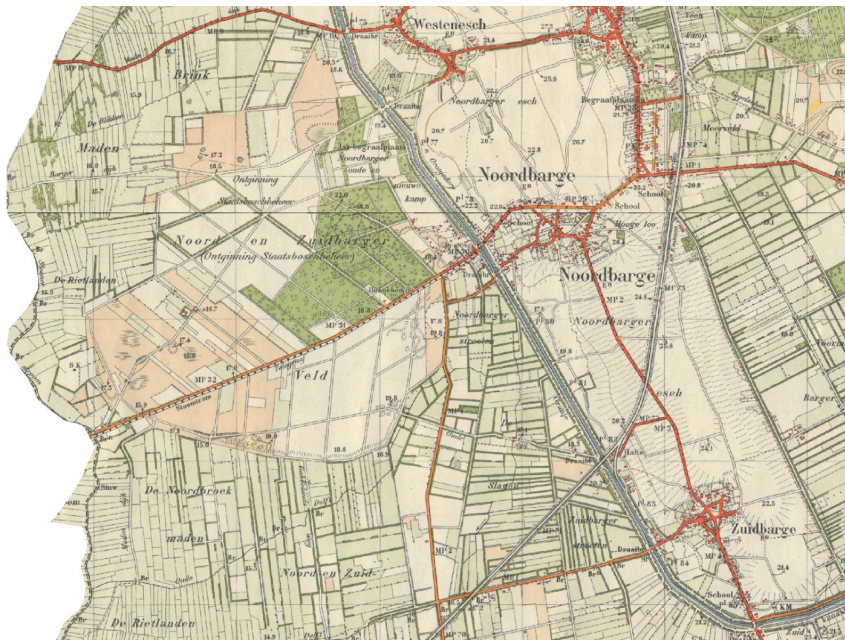
Notaris **Mr. H. VAN LIER.**

eeuw zijn veel van deze stuifzandgebieden met bos ingeplant.

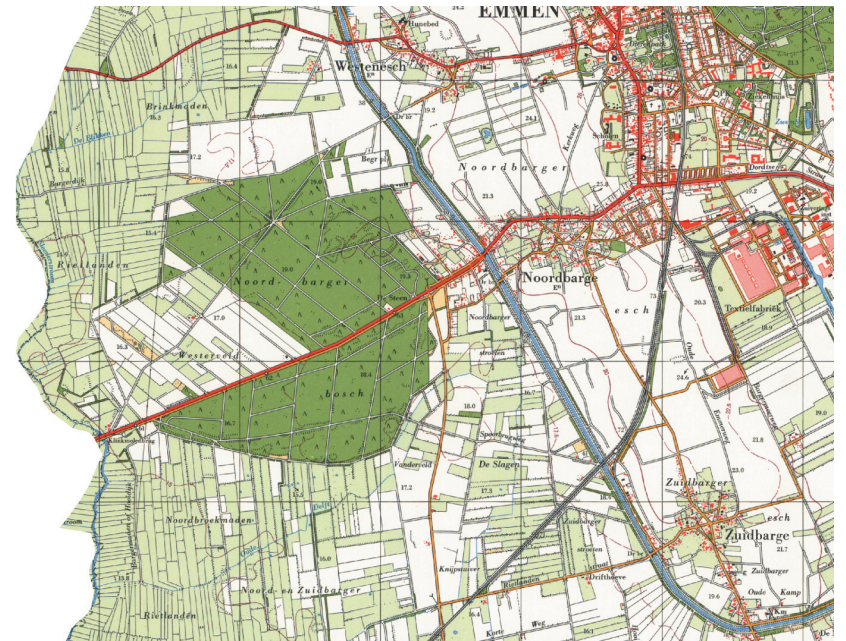
Belangrijk is de markewet van 1886 die officieel verandering bracht in het oude markesysteem van gemeenschappelijk bezit. De wet gebood dat de ongescheiden marke verdeeld moest worden. In de loop der tijd zijn dan ook alle markegronden onder de markegenoten verdeeld en/of verkocht. Veel gebieden waren al echter eerder verdeeld. Voor de marke van Noord- en Zuid-Barge betekende dit dat ook de uitgestrekte venen werden verdeeld, verpacht of verkocht. In dezelfde periode nam de belangstelling voor het ontsluiten van deze uitgestrekte venen voor grootschalige ontginningen toe. In 1848 maakten Gedeputeerde Staten van Drenthe voor het eerst melding van een aanvraag bij het Ministerie van Binnenlandse Zaken voor een concessie voor kanaalaanleg namelijk het verlengen van de Hoogeveensche Vaart. De geduputeerde Staten stelde als voorwaarde voor het verkrijgen van een vergunning tot vervening dat er een plan van aanpak was dat aangaf waar kanalen en wijken werden gegraven, hoe diep ze waren, waar wegen kwamen etc. etc. De concessie tot vervening kwam meestal op naam te staan van een veenschap of waterschap. In bepaalde situaties werden concessies verleend aan particuliere maatschappijen. Het nieuwe, ontworpen veenlandschap van de voormalige boermarke onderging na 1850 een metamorfose. In 1869 werd het veenschap Barger-Westerveen opgericht, waarin de venen in het westelijke gedeelte van de marke werden verenigd. In het waterschap Barger-Oosterveen werd in 1864 de gronden in het oostelijke gedeelte van de marke (met uitzondering van Barger-Compasuum) ondergebracht. In 1885 werd het waterschap Barger-Erfscheidenveen opgericht. Het Amsterdamsche Veld kwam in eigendom van de particuliere maatschappij Drentse Landontginning Maatschappij. Het Oosterveen en het

Aankondiging veenverkoop in de Provinciale Drentsche en Asser Courant van 13 januari 1870

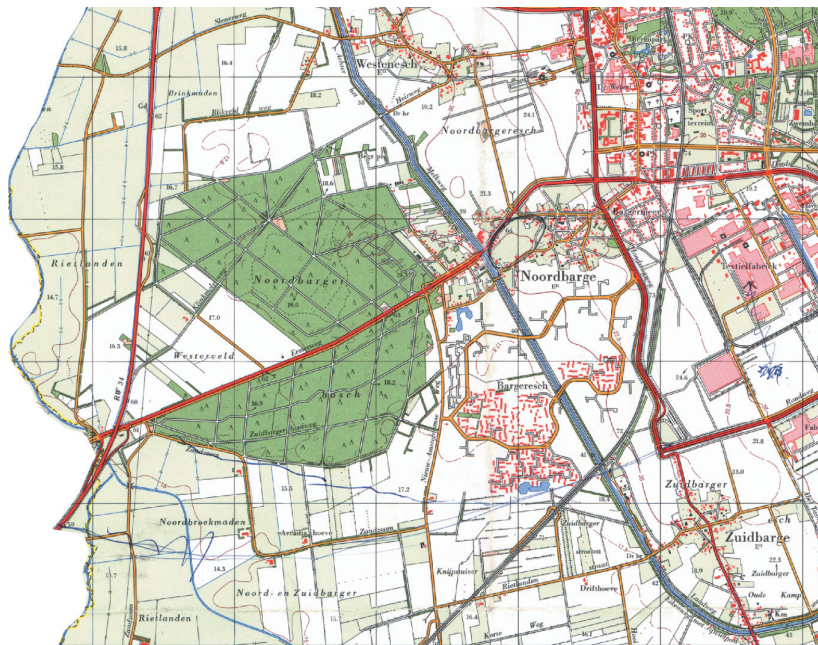
Bron TITEL OPZOEKEN



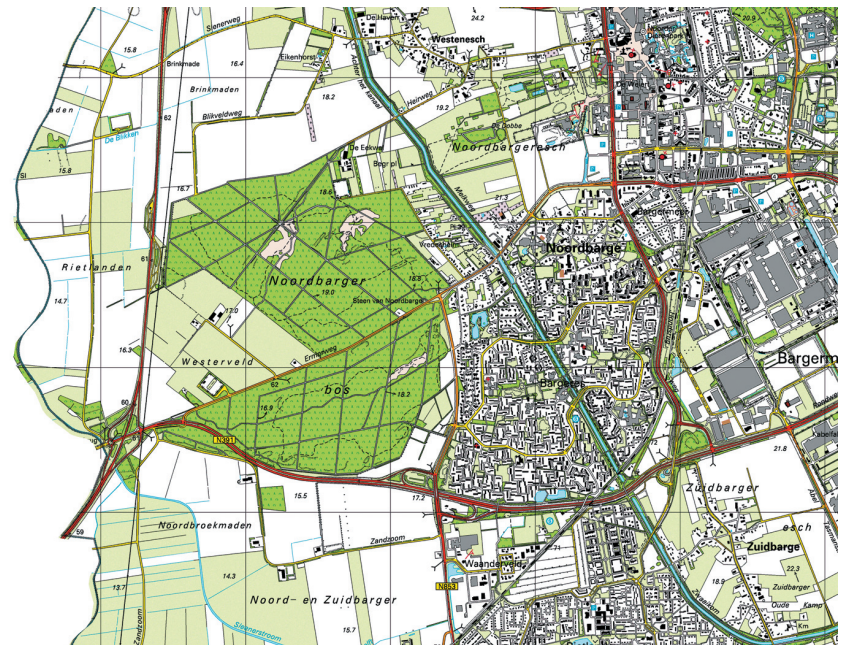
1935



1965



1975



2005

Smeulveen was in eerste instantie in eigendom van de Drentsche Veen en Midden kanaal Maatschappij. Het Smeulveen werd in 1874 overgenomen door de Groningse industrieel WA Scholten. Na veel strubbelingen bereikte het Oranjekanaal in 1889 de aansluiting op de Verlengde Hoogetveense Vaart. Na 1850 veranderde niet alleen het veenlandschap aanzienlijk. Mede door het opzeggen van de boermarkes komen eind 19<sup>e</sup> eeuw ook de grootschalige heideontginningen op gang. Door het opheffen van de marke werden grote veranderingen in de agrarische bedrijfsvoering mogelijk. Daarnaast speelde de invoering kunstmest, de uitvinding prikkeldraad (geen houtwallen als veekering meer nodig), wolwaardevermindering en bevolkingsgroei een rol. Niet alleen werd zo het areaal bouwland uitgebreid, ook zijn veel velden aan het begin van

de 20<sup>e</sup> eeuw met bos ingepland. Een groot deel van de inplant was dennenbos ten behoeve van de mijnbouw in Limburg (onderstutting gangen). Het Noordbargerbos is zo door Staatsbosbeheer aangepland. De rationele, blokvormige, padenstructuur van deze ontginningen is in het Noordbargerbos nog goed herkenbaar. De essen en het kleinschalige landschap van het beekdal van de Sleenerstroom is tot eind jaren '60 van de vorige eeuw goed herkenbaar gebleven. Met de bouw van de wijk Bargerres vanaf het begin van de jaren zeventig verdwenen het merendeel de esgronden tussen Noord- en Zuid-Barge en een deel van de beekdalgronden. De aanleg van de Hondsrugweg leidde ertoe dat het buurtje Het Hoge Loo werd afgescheiden van Noordbarge. Op de Noordbarger es kwamen in de loop der tijd

andere functies zoals een pompstation waterleiding, een bejaardenhuis en recentelijk een deel van de dierentuin. Met de bouw van de Rietlanden en in aanbouw zijnde Delftlanden zal het beekdal van de Sleenerstroom verder afnemen.

Al met al zijn vrijwel alle historische karakteristieken van de landschappelijke eenheden van het esdorpenlandschap van Noordbarge in de loop van de 20<sup>ste</sup> eeuw geleidelijk minder herkenbaar geworden danwel geheel verdwenen. Uitzondering hierop is de structuur van het dorp zelf, inclusief de het Noordbarger Oude en Nieuwe Kamp. Alleen het oude gedeelte van het Hoge Loo is door de bouw van het buurtje en later de aanleg van de Hondsrugweg verdwenen.



Ondanks verstedelijking en verdichting van het landschap rond Noordbarge zijn veel dorps karakteristieken nog steeds herkenbaar aanwezig



Hottinger atlas 1773 - 1794; Noord- en Zuidbarge



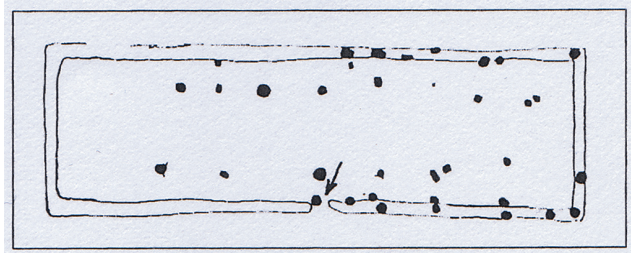
Huguenin atlas 1819 - 1829; Noord- en Zuidbarge

## 2. Het dorp historisch samengevat

### 2.1 Noordbarge voor de 19<sup>e</sup> eeuw

Het gebied rond Noordbarge is al heel lang bewoond geweest. Bij de Hoge Loo stonden rond het begin van de jaartelling al negen boerderijen van het zogenaamde Noordbarger type. Kenmerkend is de wandconstructie die zichtbaar werd bij de opgravingen. De paalgaten waren goed herkenbaar en een smalle donkere baan (standspoor muurtje) was rondom zichtbaar.

Tekening boerderij Noordbargetype



Bron: De Heerenhof (auteur opzoeken)

Vermoedelijk bestond Noordbarge in de 10<sup>e</sup> eeuw uit negen hoeven. Dit kan worden afgeleid uit de zogenaamde 'schuldmutde'. Dit is een soort belasting, te weten een verplichte levering van een hoeveelheid graan, die door de bisschop van Utrecht in de 16<sup>e</sup> eeuw werd geheven op de woeste gronden. Deze schuldmutde werd alleen geheven in nederzettingen die al in de 10<sup>e</sup> eeuw bestonden. Men gaat er vanuit dat deze schuldmutde overeenkomt met het aantal hoeven van de nederzetting. Op basis van deze veronderstelling kan worden afgeleid dat Noordbarge in de 10<sup>e</sup> eeuw uit negen hoeven bestond.

Dit aantal was in de late Middeleeuwen gegroeid tot vijftientwintig hoeven.

De naam 'Berghe' komt in het jaar 1381 voor het eerst voor in de officiële stukken (Bron: Historische Vereniging Emmen). Het is onduidelijk of hiermee Noord- of Zuidbarge wordt bedoeld. Een stuk uit 1440 noemt voor het eerst Noordbarge; "Bennynghe erf in Noertberge".

In de periode 1642 tot 1654 kende Noordbarge naast agrariërs twee kleermakers, één wagenmaker (rademaker), soms één soms twee wevers en één scheper. In 1654 waren er 25 gezinshoofden met vermogen, waaronder 2 pachters, en stonden er 22 huizen en 1 huisje 'arm' in Noordbarge (Bron; Historische Vereniging Emmen). Van de 22 huizen hebben 13 huizen 10 gebinten of meer. Uitgaande van een afstand van 3 meter tussen de gebinten betekent dit dat de totale lengte van de boerderijen rond de 30 meter is geweest.

Opmerkelijk is dat de Pijnacker kaart uit de 17<sup>e</sup> eeuw alleen Suydberghe noemt en niet Noordbarge. Omdat er gegevens over Noordbarge uit de tijd bekend zijn moet dit een omissie zijn geweest.



De Hottingeratlas uit 1773 – 1794 geeft zowel 'Noordberg' als 'Zuidberg' weer.

### 2.2 Noordbarge in de 19<sup>e</sup> eeuw

Rond 1800 had Noordbarge een omvang bereikt van 46 huizen waar 256 personen in woonden (Bron: Gerding e.a.: Geschiedenis van Emmen en Zuidoost Drenthe). Naast agrariërs kende Noordbarge in die tijd ook een timmerman, een kleermaker, een wever, twee spinsters en een winkelier. Ook kende Noordbarge een aantal keuterboeren.

Noord- en Zuidbarge deelden in die tijd de barger es, het Noord- en Zuidbarger veld en de groenlanden, de Barger weilanden en Barger maaten, langs de beken ten westen van beide dorpen.

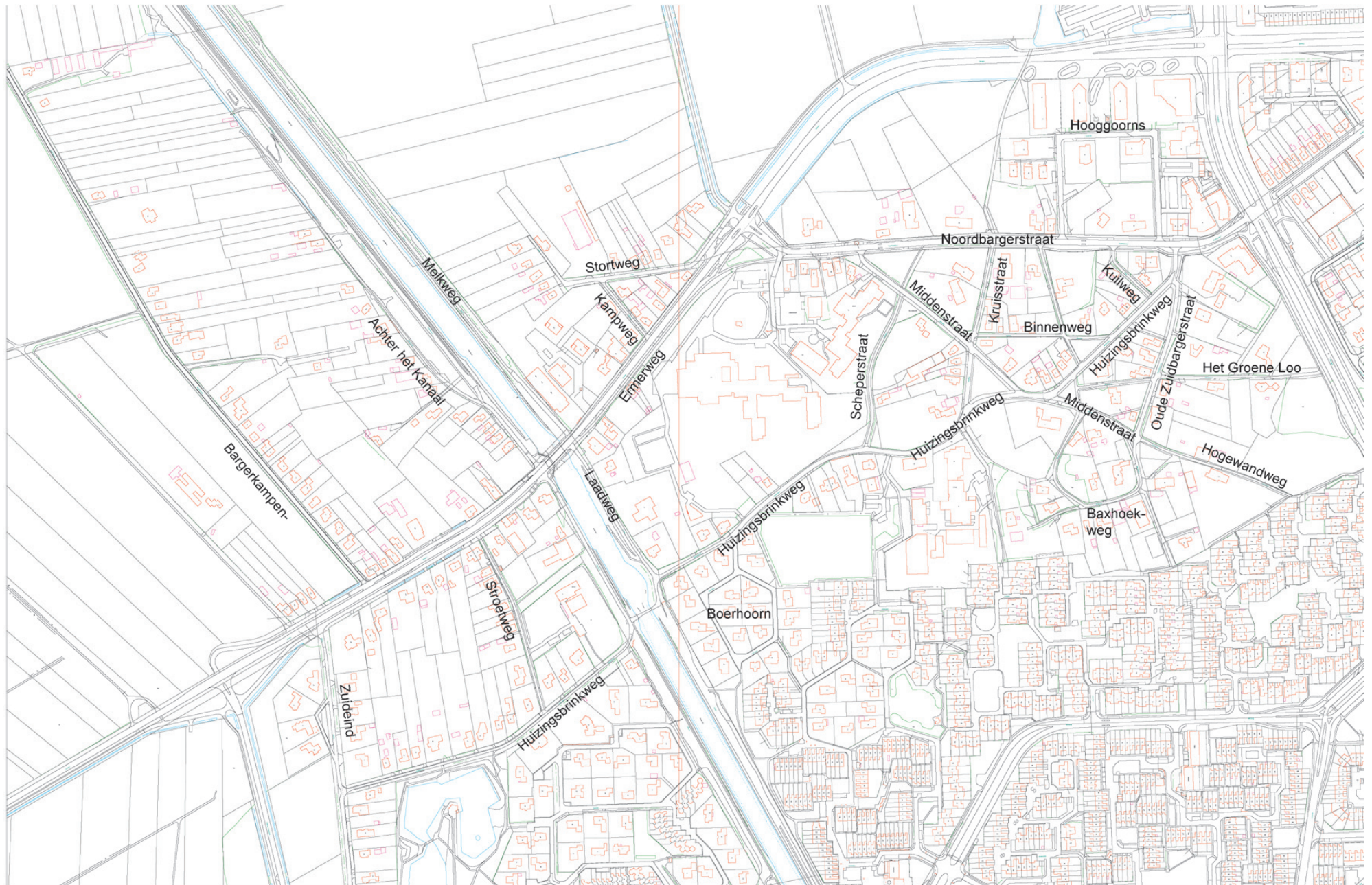
De Huguenin-kaart uit 1819-1829 vermeldt zowel 'Noord Bergen' als 'Zuid Bergen'

Rond 1853 is het Oranjekanaal aan de westkant op de overgang van es naar groenlanden aangelegd. Sinds de aanleg nam ook de bebouwing langs het kanaal toe.

### 2.3 Noordbarge in de 20<sup>ste</sup> eeuw

Voor WOII lag Noordbarge tussen de Noordbarger es aan de noordzijde en de Noord- en Zuidbarger es aan de zuidzijde van het dorp. Na de WOII, maar voor in de jaren zeventig van de vorige eeuw traden door stadsuitbreidingen aanzienlijke veranderingen in de omgeving van Noordbarge op. Na WOII is het buurtje Het Hooge Loo aan de oostzijde van Noordbarge gebouwd. Echter door de bouw van de wijk Barger es en de daarmee gepaard gaande aanleg van de Hondsrugweg en de omlegging van de Ermerweg is Noordbarge in de stedelijke omgeving van Emmen komen te liggen.

# Stratnamen Noordbarge



### 3. Ruimtelijke karakteristieken Noordbarge in historisch perspectief

In deze analyse worden de ruimtelijke karakteristieken van Noordbarge beschreven. Ieder karakteristiek c.q. thema wordt apart beschreven en in de cultuurhistorische context geplaatst. Op deze manier wordt inzicht verkregen in de huidige en historische ruimtelijke opbouw van Noordbarge. De volgende ruimtelijke thema's komen aan bod:

- Nederzettingstypologie
- Wegenstructuur
- Bebouwingstructuur
- Verkavelingstructuur
- Groenstructuur, inclusief brinken
- Oranjekanaal

#### 3.1 Nederzettingstypologie

Noordbarge is een karakteristiek esdorp, een oorspronkelijk agrarische nederzetting gelegen op de overgang van de lager gelegen beekdalgronden (weien hooilanden) en de (hoger gelegen) bouwlanden (essen). De schapen graasden op de heide of op het veen.

De dorpsstructuur heeft oorspronkelijk een los karakter met veel groen. De structuur wordt bepaald door een spinnenwebachtig patroon van wegen. Bochtige wegen en paden lopen van en naar omringende dorpen, de es, het beekdal en de heidevelden.

De bebouwing bestond oorspronkelijk uit boerderijen met bijgebouwen zoals schuren en schaapskooien. Het lijkt alsof de boerderijen willekeurig zijn geplaatst. Latere bebouwing betreft ook burgerbebouwing. In de 20<sup>ste</sup> eeuw zijn veel boerderijen verbouwd tot woonhuis.

Kenmerkend voor het agrarische esdorp is de aaneenschakeling van grote en kleine ruimten die in gebruik zijn als brink, erf, tuin, kleine akkers en weilandjes. Veelal is er een functionele samenhang

van de verschillende ruimten met de bebouwing. Eén of enkele open ruimten in het dorp worden gebruikt als veeverzamelplaats. Deze ruimte(n) lagen oorspronkelijk aan de rand van het dorp en worden aangeduid met 'brink' (Engels woord voor 'rand'). De brink was oorspronkelijk beplant met eiken, die gebruikt konden worden voor de gebinten van de nieuw te bouwen boerderijen of bijgebouwen. De brink werd eveneens voor andere doeleinden gebruikt, zoals de markt of weiland. Door latere dorpsuitbreidingen zijn veel brinken in het dorp komen te liggen.

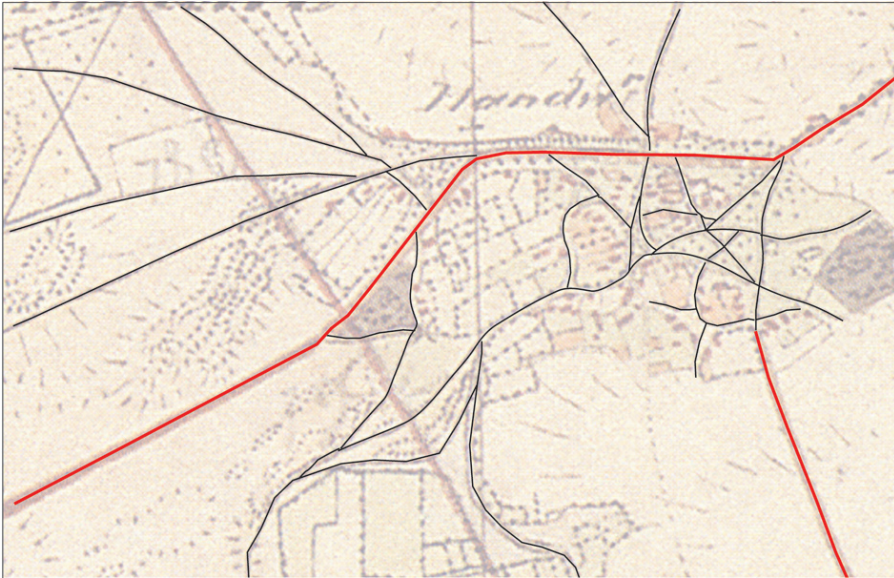
De beplanting op de brinken, op erven, langs perceelsgrenzen en wegen geven het esdorp een groen karakter.

Na 1965 is een groot gedeelte van het landelijke gebied rondom Noordbarge verdwenen door stadsuitbreidingen van Emmen zoals de aanleg van de wijk Bargeres ten zuiden van het dorp. Hoewel Noordbarge al lang onder de Gemeente Emmen valt en door de groei van Emmen omgeven is door stedelijke wijken, heeft Noordbarge nog steeds een aantal ruimtelijke karakteristieken die zo representatief zijn voor een esdorp



Beplante brink en privegroen zorgen voor groen karakter Noordbarge

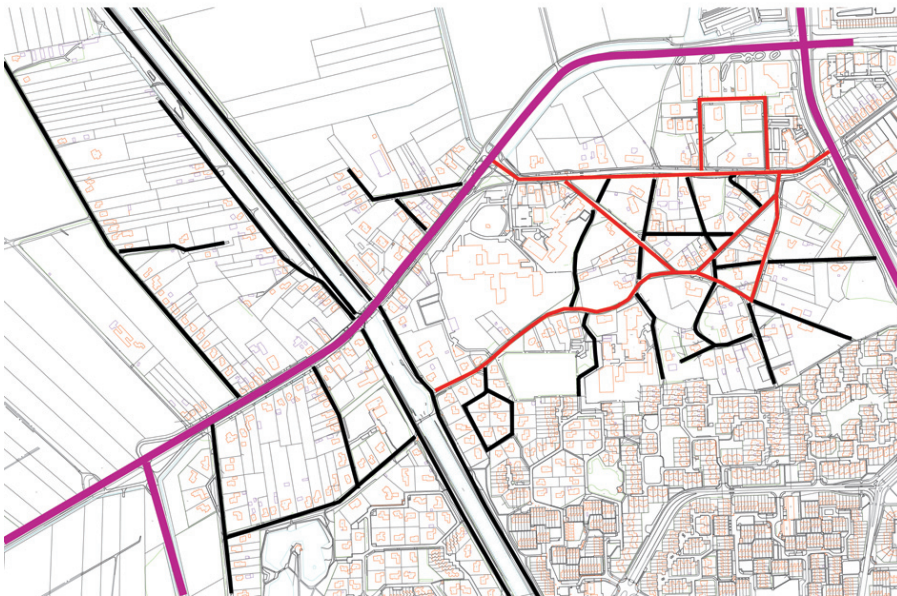
## Hierarchie en wegenstructuur



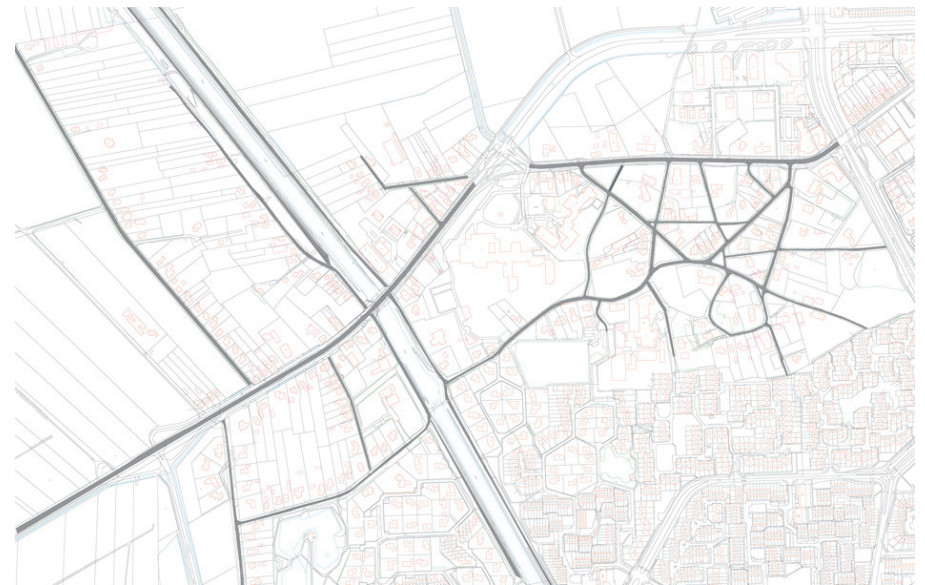
1850; rood = straatwegen, zwart = paden



1908; rode stippellijn = grint- macadam-, of gruisweg, rood = straatwegen, zwart = paden



2005; paars = doorgaande wegen met gescheiden rijbanen, rood = hoofd-ontsluitingswegen, zwart = overige wegen (oranjekanaal; paden)



2005; historische wegen in huidige situatie



### 3.2 Wegenstructuur

Pas in 1925 heeft de gemeenteraad de wegen en paden in Emmen een naam gegeven. Voorheen werden de kadastrale nummers voor bijvoorbeeld het bezorgen van de post gebruikt.

Historisch kent Noordbarge twee hoofdwegen. De eerste is een oude noord-zuid route die uit de richting van Coevorden kwam, door Noordbarge liep en doorging richting de noordelijk gelegen dorpen op de Hondsrug. Het betreft de huidige Ermerweg die in het dorp overging in de huidige Noordbargerstraat. Deze laatste heeft eerst Zandsteeg geheten.

De tweede weg liep richting Zuidbarge. Daar ging het over in een veenpad richting Schoonebeek. Op de kaart van 1850 worden beide als wegen als 'Straatweg' weergegeven, hoewel niet duidelijk is met welk materiaal ze zijn geplaveid.

De kaart van 1900 maakt een onderscheid in het bestratingmateriaal. De Ermerweg is dan vanaf de Sleenerstroom tot het huidige Zuideind weergegeven als 'Grint-, Macadam-, Gruis- en Schelpenweg'. Vanaf Zuideind tot voorbij de Middenstraat is weg als 'Straatweg' weergegeven waarna het weer overgaat in een Grint-, Macadam-, Gruis- en Schelpenweg'. De weg richting Zuidbarger wordt als 'Straatweg met boomen' weergegeven.

De Noordbargerstraat is in de periode 1955 – 1965 geherprofileerd in verband met de toenemende verkeersintensiteit. Daarentegen nam de straat in de jaren zeventig weer belangrijkheid sterk af nadat de Hondsrugweg werd aangelegd en de Ermerweg langs de noordkant over de es werd verlegd. De voormalige hoofdweg Zuidbargerstraat richting Zuidbarge is met de aanleg van de wijk Bargereste ten zuiden van Noordbarge geheel verdwenen. Het

restant in Noordbarge nu de Oude Zuidbargerstraat.

Aangezien de meeste paden in Noordbarge oorspronkelijk zandpaden waren, was het relatief gemakkelijk om deze te verleggen of recht te trekken. Een goed voorbeeld is de huidige Oude Zuidbargerstraat. Op de topografische kaart van 1850 is dit nog een slingerend pad door de weilanden. Rond 1900 is de weg rechtgetrokken en bovendien met verharding bestraat. In die tijd lag de aansluiting met de Noordbargerstraat echter nog oostelijker en dichterbij de eerste huizen aan de Oude Zuidbargerstraat. In dezelfde periode dat de Noordbargerstraat is geherprofileerd is de aansluiting met de Oude Zuidbargerstraat westwaarts verschoven en zijn de beide woningen verder van de weg komen te liggen.



Door verplaatsing kruispunt Oude Zuidbargerstraat en Noordbargerstraat zijn huizen verder van de weg komen te liggen



Veldkeien in het midden van de Scheperweg en ....



.. het weggetje zonder naam herinneren aan vervlogen tijden.



Rechthoekige klinkers; hier Huizingsbrinkweg richting Oranjekanaal



Huidige situatie Noordbargerstraat; asfalt en losliggende voetpaden

Ook zijn er meerdere paden in de loop der tijd al dan niet gedeeltelijk verdwenen. Zo liepen er vanaf de Kampweg en Stortweg in 1850 enkele veldpaden richting het Barger Oude en Nieuwe Kamp en het Noord- en Zuidbarger Veld. Zowel de Kampweg als Stortweg zijn nog restanten uit die tijd. Het Oranjekanaal, aangelegd rond 1853 – 1855, heeft deze doorgaande structuren doorsneden. Daarnaast zijn er enkele paden die over de weilanden ten oosten van de Huizingsbrinkweg liepen verdwenen. Datzelfde geldt ook voor de voormalige Kerkweg die oorspronkelijk richting es liep. Het verleggen en verdwijnen van paden heeft vooral plaatsgevonden in de periode 1850 – 1900. Na 1900 is het wegenpatroon in Noordbarger zelf vrijwel ongewijzigd gebleven. Alleen de brink bij de kruising Middenstraat – Huizingsbrinkweg is kleiner geworden en is de al eerder genoemde aansluiting op de Noordbargerstraat verlegd. In tegenstelling tot het dorp zelf, is het wegennet buiten Noordbarger aanzienlijk gewijzigd door stadsuitbreidingen van Emmen. Deze

stadsuitbreidingen hebben er ook toe geleid dat de Hooggoorns, de straat die het kantoreengebiedje ten noorden van de Noordbargerstraat ontsluit, is aangelegd.

Op de topografische kaart van 1900 wordt een stoomtram weergegeven. Die liep naast de Ermerweg en Noordbargerstraat richting Emmen en Weerdinge. Deze is in 1955 weer van de kaart verdwenen.

#### Bestratingsmateriaal

Naast de Ermerweg en Noordbargerstraat, die ook al in 1850 waren bestraat, waren in 1900 de huidige Oude Zuidbargerstraat, de Middenstraat, de Kruisstraat en de Huizingsbrinkweg vanaf de kruising Middenstraat tot het Oranjekanaal bestraat. Na 1900 zijn ook de andere wegen in Noordbarger bestraat. In de loop der tijd is veel verhardingsmateriaal veranderd. Zo was de Huizingsbrinkweg in de jaren '50 nog bestraat met 'kinderkopjes' (bron: Historische Vereniging Emmen). Tegenwoordig zijn

dat rechthoekige klinkers.

Op dit moment zijn de Scheperweg, de Binnenweg, de Kuilweg en het weggetje zonder naam ten zuiden van de Noordbargerstraat bestraat met veldkeien met aan beide zijden een goot van rechthoekige klinkers in halfsteensverband. Dit bestratingmateriaal doet nog denken aan vervlogen tijden. De meeste andere wegen zijn beklinterd met rechthoekige straatstenen in keperverband met, haaks op de weg, aan beide zijden een goot van rechthoekige klinkers in halfsteensverband. Alleen de Noordbargerstraat en Ermerweg zijn geasfalteerd.

De Noordbargerstraat en Ermerweg zijn ook de enige wegen die betegelde stoepen kennen. Verder is overal sprake van een groene grasberm. Het ontbreken van een stoep zorgt ervoor dat er geen sprake is van een harde overgang tussen de weg en de percelen met bebouwing.

Bebouwingstructuur in 1832, 1880 en 2010. Het zwarte kader is voor alle drie de kaarten hetzelfde.

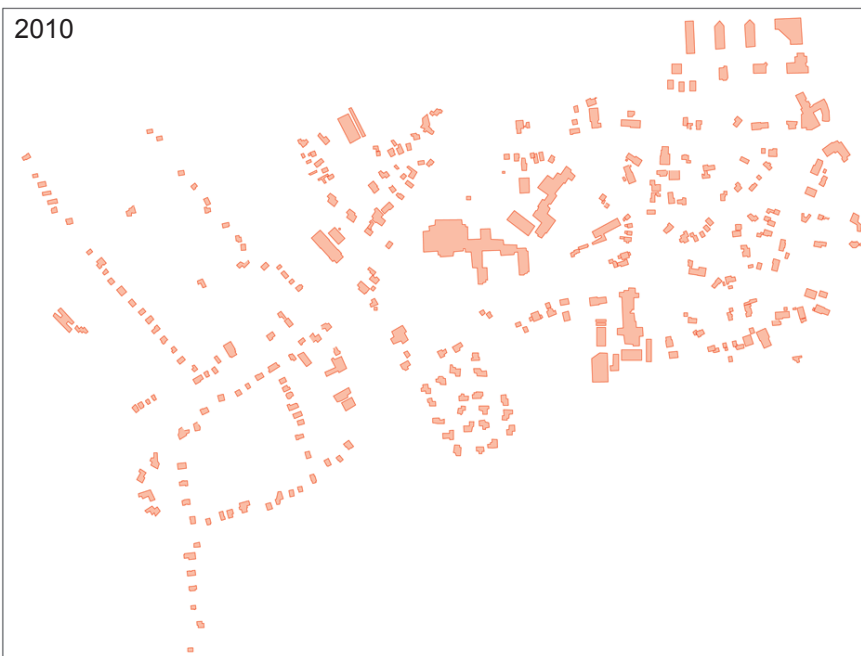
1832



1880



2010



### 3.3 Bebouwingstructuur

Karakteristiek voor (voormalige) esdorpen als Noordbarge is de losse bebouwingstructuur met kleine en grote open ruimten tussen de bebouwing. Er is sprake van verspringende rooilijnen en een grote variatie in positionering van de gebouwen ten opzichte van elkaar en in nokrichtingen. Het lijkt wel of de gebouwen achterloos over het terrein zijn gestrooid. De eerste kadastrale kaart van Noordbarge uit 1832 geeft een goed beeld van het losse karakter. Het losse karakter zorgt er bovendien voor dat er een grote ruimtelijke variatie bestaat met kleine en grotere ruimten en lange maar ook korte zichtlijnen. Voor degene die het dorp niet kennen is het moeilijk om het kavel- en wegenpatroon te herkennen (zie tekening bebouwingstructuur 1832).

Op de tekening van 1832 is alleen de bebouwing ten oosten van het Oranjekanaal weergegeven. Dit betreft het dorp op de kadastrale kaart Emmen Sectie D, blad 7. Er bestaan geen aansluitende kaarten van 1832 van het gebied bij het Oranjekanaal omdat de kaarten van 1832 (blad 9 en 12) zijn hermeten en veranderd. Er bestaan alleen herziene kaarten uit 1862 waarbij de verkaveling en mogelijke bebouwing direct aan de oostzijde van het kanaal is niet op de kaartbladen getekend. De kaartbladen zijn waarschijnlijk ook herzien. Het gevolg is dat de kaartbladen nummer 7 en 9 c.q. 12 niet op elkaar aansluiten.

Op de kaartbladen uit 1862 staan aan de westzijde van het Oranjekanaal enkele behuizingen. Ten zuiden van de Ermerweg slecht één op de hoek van het Oranjekanaal en zes ten noorden van de Ermerweg.

De bebouwing in Noordbarge zelf heeft gegeven de agrarische grondslag, een relatief grote omvang. Het zijn voornamelijk boerderijen met al dan niet een schuur. Van de verschillende boerderijtypen die Drenthe kent

is het oudste type te vinden in Noordbarge. Dit type is het hallenhuis, ook wel de Saksische boerderij genoemd.



Hallenhuis met aangebouwde schaapskooi te Orvelte

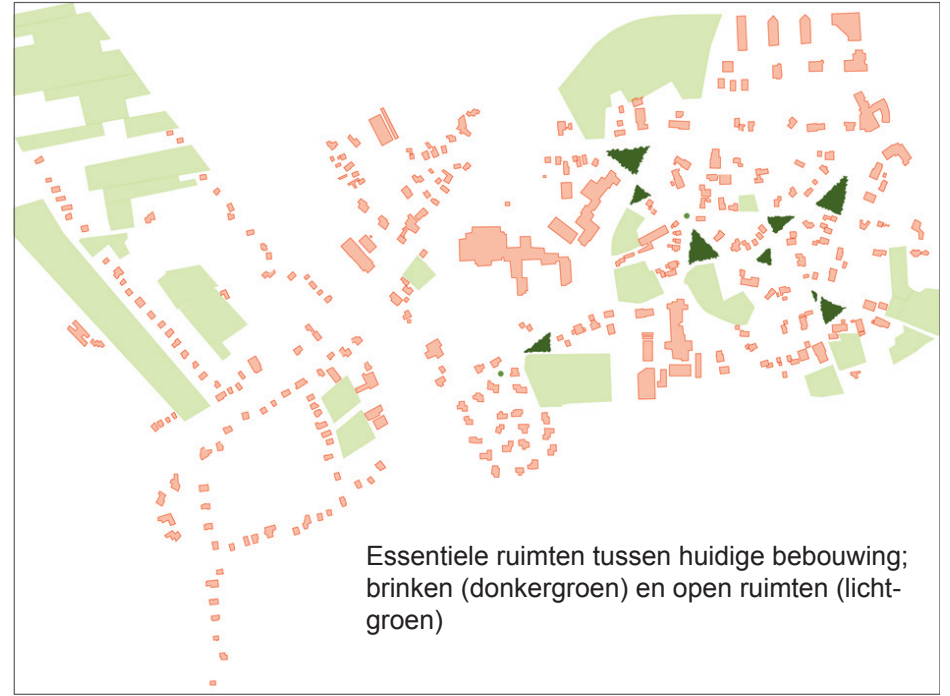
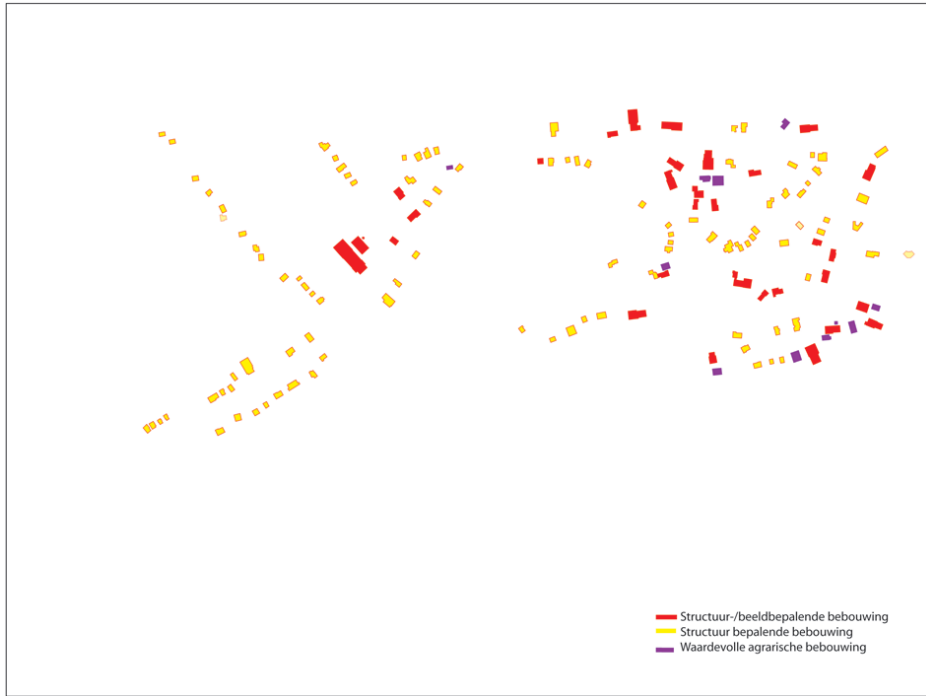
Het basiskenmerk van het hallenhuis is de centrale plaats van de deel. Deze ligt in de middenbeuk tussen de stallen, in dezelfde richting als de nok. Boven de deel is een slietenzolder die rust op een ankergebint. Er is sprake van een lage gootlijn en grote dakvlakken van riet (vroeger stro). Historisch ligt de baanderdeur richting de weg. Zo kon de boer immers gemakkelijk met het vee en materiaal naar het land. Omdat de baanderdeuren vaak even hoog waren als het gebint, werden ze vaak 'teruggeplaatst' in het dak. Links en rechts van de deuren ontstonden zo kleine ruimten die bijvoorbeeld als gereedschapopslag werd gebruikt. De achterbaander (verspringing in de smalle zijde) is bij de meeste boerderijen op de kadastrale kaart van 1832 nog goed herkenbaar. Als de bedrijfsvoering dat vereiste werden de opstallen uitgebreid. Soms met een losse schuur die diende als paardenstal of schaapskooi.

Soms werd de schuur aan de achterkant van de boerderij gekoppeld. Een aantal boerderijen in Noordbarge hadden een dergelijke 'gekoppelde' stal (zie tekening). Oorspronkelijk bestond het woongedeelte slecht uit een open plaats met een lemen vloer rond de haard en is de verbinding tussen het woon- en stalgedeelte open. In de loop van de 18<sup>e</sup> en 19<sup>e</sup> werd het woonhuis meer en meer afgescheiden van de stal en kwam er een aparte kamer en opkamer.

De kadastrale kaart van 1880 geeft situatie weer na de verdeling van de gemeenschappelijke markegronden en na de aanleg van het Oranjekanaal. Noordbarge zelf is dan fors uitgebreid. Omdat de kaartbladen sluiten uit 1880 op elkaar aansluiten is daarnaast de behuizing bij het Oranjekanaal in de tekening is opgenomen. Ondanks de toename van de bebouwing in het dorp zelf is het losse karakter van de bebouwingstructuur nog steeds aanwezig. Ook de nieuwe bebouwing kent verschillende nokrichtingen en verspringende rooilijnen. In tegenstelling tot 1832 zijn er op de kadastrale kaart van 1880 wel min of meer lijnvormige structuren te herkennen. Dit geldt vooral voor de dorpsuitbreidingen langs de Noordbargerstraat en de Oude Zuidbargerstraat. Ook de bebouwingstructuur bij het Oranjekanaal is meer lijnvormig.

De kaart van 1880 laat ook meer gebouwen van kleinere omvang zien. Dat geldt zowel bij de bestaande bebouwing (schuren bijgebouwd) als nieuwe bebouwing. Ook lijkt het dat er enkele boerderijen zijn verbouwd c.q. vervangen.

Na 1900 zijn een drietal ontwikkelingen in de bebouwingstructuur van belang. De eerste ontwikkeling betreft de bebouwingstructuur van het oorspronkelijke esdorp. Deze ontwikkeling hangt



Essentiële open ruimten in Noordbarge



Karakteristieke bebouwingstructuur met verschillende nokrichtingen

nauw samen met het verdwijnen van agrarische functie in de loop van de vorige eeuw. In de eerste helft van de vorige eeuw kwamen er nog boerderijen bij. Zo is de 'Cloeckshof' gelegen aan de Noordbargerstraat 88 in 1901 gebouwd en in 1916 uitgebreid met een vierkante uitbouw.

Met het verdwijnen van de agrarische functie, is ook het aantal boerderijen afgenomen. Hiervoor is veelal burgerbebouwing met een kleinere korrel in de plaats gekomen. Voorbeelden zijn burgerwoningen langs de Huizingsbrinkstraat en de Kruisstraat. Daarnaast zijn er percelen en ruimten die voorheen dienst deden als akker of weilandje in de loop der tijd bebouwd met voornamelijk burgerwoningen. Tenslotte heeft het verdwijnen van de agrarische functie ertoe geleid dat boerderijen zijn heringericht tot woning. In dat geval zijn de oorspronkelijke contouren, omvang en nokrichting van het gebouw vaak wel bewaard

gebleven. Ondanks al deze veranderingen is de losse bebouwingsstructuur met een grote variatie in rooilijnen en nokrichtingen in het oudste deel van Noordbarge tot op de dag van vandaag nog herkenbaar.

De tweede belangrijke ontwikkeling vond plaats aan de randen c.q. open ruimten direct grenzend aan het oorspronkelijke esdorp. De aanleg van scholen en de gebouwen van het Wachttoerenootschap in de periode 1975 – 1985 heeft ertoe geleid dat er gebouwen met schaal zijn geïntroduceerd die aanzienlijk groter was dan die van dorp. Hier zijn dan ook vrijwel alle karakteristieken van het voormalige esdorp verdwenen.

De derde ontwikkeling betreft groei aan de west- en noordzijde buiten het oorspronkelijke dorp. De bebouwingsstructuur wijkt hier (sterk) af van die van het esdorp. Aan de westzijde van het Oranjekanaal ontstonden lijn- c.q. lintvormige

bebouwingsstructuren die vergelijkbaar zijn met een wegdorp van een veldontginning zoals bijvoorbeeld Barger Oosterveld. De linten langs Achter het Kanaal en de Ermerweg, beide ontstaan in de 19<sup>e</sup> eeuw, kennen een relatief los karakter met verspringende rooilijnen. Dat geldt niet voor de linten ontstaan in de 20<sup>ste</sup> eeuw zoals die langs de Bargerkampenweg. De woningen staan hier min of meer in dezelfde rooilijn. De bebouwingsstructuur van het buurtje langs de Boerhoorn aan de oostzijde van het Oranjekanaal sluit aan bij de stedelijke woonerfstructuur van de wijk Barger es en niet bij die van een es- of wegdorp. Aan de noordzijde van Noordbarge is als gevolg van stadsuitbreidingen het kantorenparkje Hooggoorns gebouwd. Zowel de bebouwingsstructuur als de grote korrel staat los van het oorspronkelijke dorp. Deze drie ontwikkelingen hebben ertoe geleid dat in bepaalde delen van Noordbarge de cultuurhistorische bebouwingsstructuur en beeld nog goed herkenbaar is en in andere delen gedeeltelijk of niet.



Rechts de Cloeckshof uit 1901, links boerderij van eerdere datum

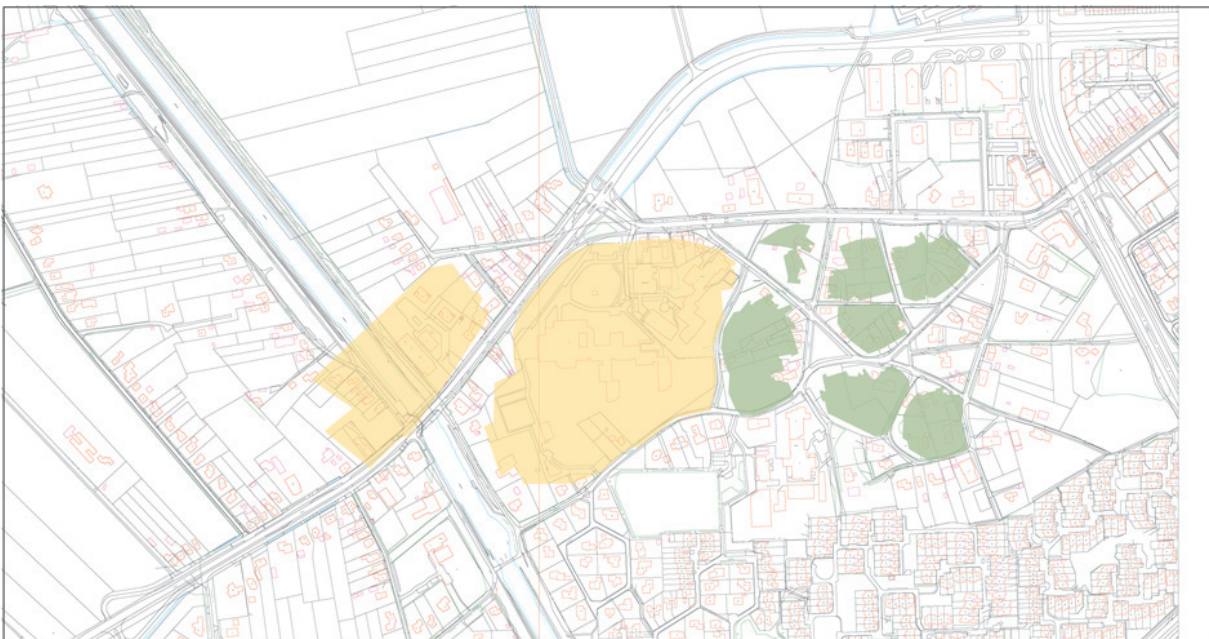


Boerderij in gebruik als woonhuis

Verkavelingstructuur 1832 Noordbarge



Kavelclusters uit 1832 geprojecteerd op de huidige situatie





### 3.4 Verkavelingstructuur

De kadastrale kaarten uit 1832 en 1880 geven een beeld van de historische ontwikkeling van de verkavelingstructuren in en om Noordbarge. In deze periode vonden ook een aantal belangrijke gebeurtenissen plaats, te weten de verdeling van de gemeenschappelijke markegronden en de aanleg van het Oranjekanaal.

De kadastrale kaart van 1832 geeft de verkavelingstructuur weer voordat de gemeenschappelijke gronden van de boermarken waren verdeeld. Zo geeft de tekening van 1832 aan de oostzijde van het dorp een groot niet verkaveld gebied weer. Dit zijn de onverdeelde, gemeenschappelijke gronden die in 1832 dan ook in eigendom waren van 'Boerte Noordbergin' (Bron: Historische Vereniging Emmen)

Kadastrale kaarten geven alleen perceelsgrenzen en bebouwing aan en geen topografische gegevens zoals het landgebruik. De topografische kaart van 1850 laat zien dat de gemeenschappelijke gronden aan de oostzijde in gebruik waren als weiland en een stukje bos.

Ook in het dorp zijn er meerdere kleinere en grotere niet verkavelde ruimten (brinken). In deze ruimten hebben (zand)paden gelegen die op de kaart niet begrensd zijn weergegeven. Ook staat midden in het dorp de school als klein vierkant blokje in een dergelijke niet verkavelde ruimte.

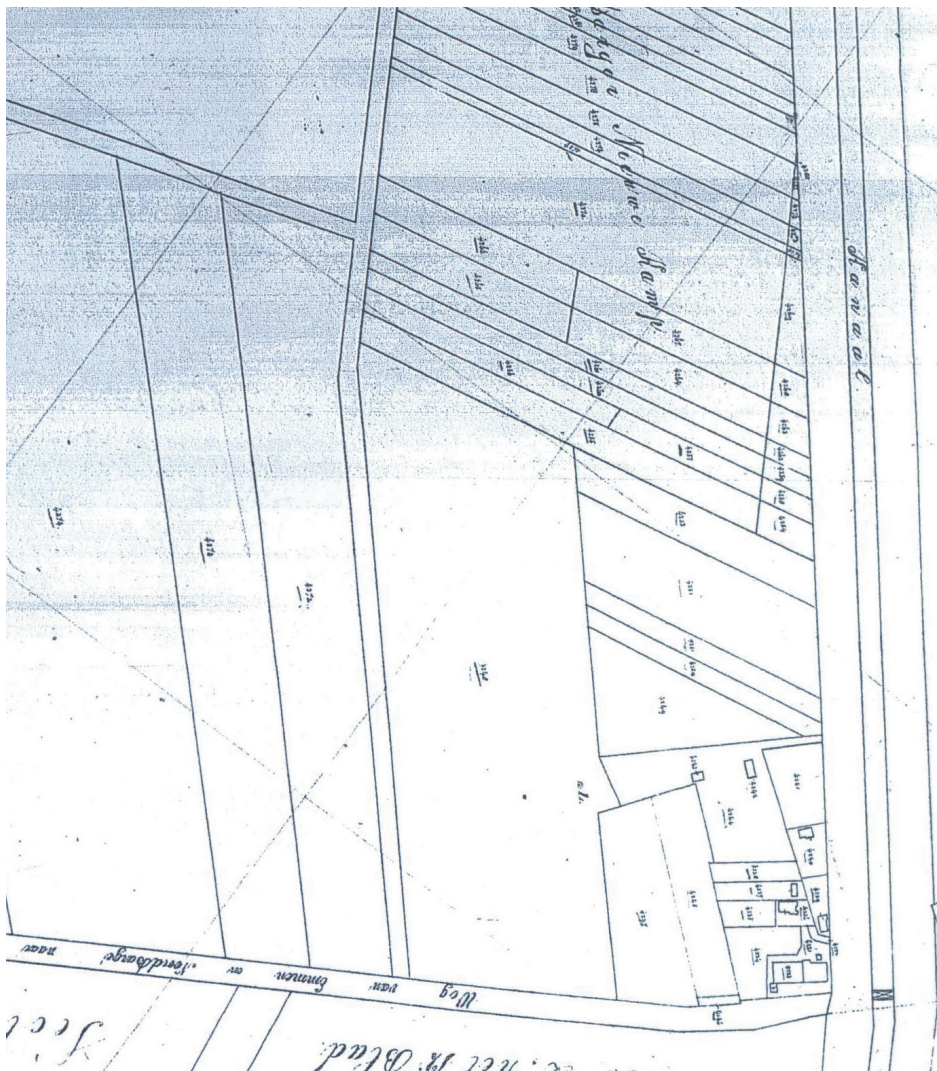
Karakteristiek voor de verkavelingstructuur in het dorp is de 'clustering' van percelen bij de (agrarische) bebouwing. Deze clusters staan als het ware 'los' in gemeenschappelijke ruimten. De kadastrale kaart van 1832 geeft zeven kleine clusters percelen en twee grote weer (zie tekening).

Voor de structuur van de zeven kleine clusters is tot op de dag van vandaag nog herkenbaar. Voor de twee grote clusters is dit minder of niet meer het geval. Zo is de historische verkavelingstructuur op het terrein van het Wachtorengenootschap verdwenen. Enkele percelen grenzend aan dit terrein zijn nog restanten uit die tijd. De zuidkant van het dorp bestaat uit een aaneenschakeling van blok- c.q. rechthoekige percelen met aanpalende (agrarische) bebouwing. Zuidelijker gaat het patroon over in smalle strookverkaveling van de Noord- en Zuidbarger es.

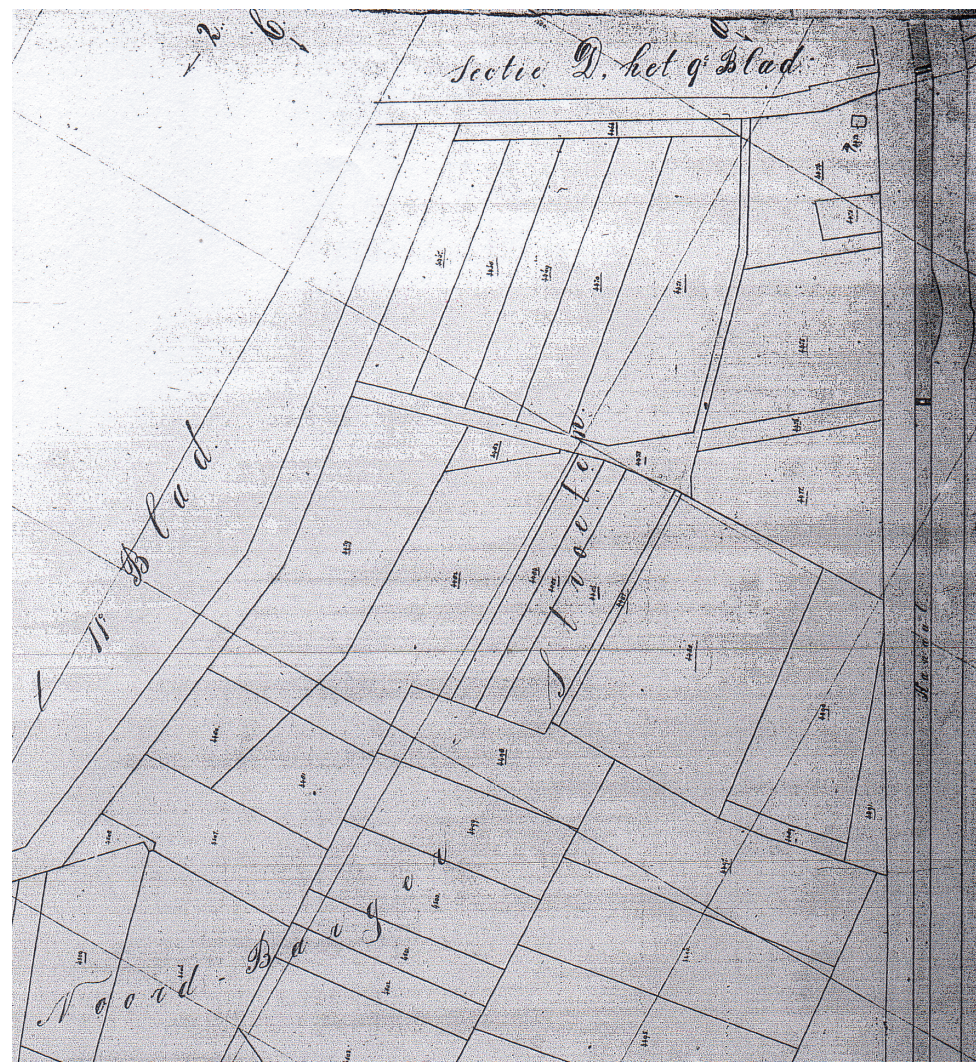
Kenmerkend voor de verkavelingstructuur is ook de begrenzing van de percelen. De kavelgrens ligt namelijk strak om de bebouwing. Dit betekent dat de bebouwing direct aan de openbare ruimte lag. De openbare ruimte was in die tijd dan ook minder rechthoekig begrensd dan tegenwoordig het geval is. De grotere openbare ruimtes, gecombineerd met al dan niet bebouwde percelen en akkertjes of weilanden zorgden voor een losse dorpsstructuur met een aaneenschakeling van grote en kleine open ruimtes en veel doorzichten.



Verkavelingstructuur 1880 inclusief omgeving Oranjekanaal



Kadastrale kaart 1862 ten westen Oranjekanaal en ten noorden Ermerweg



Kadastrale kaart 1862 ten westen Oranjekanaal en ten zuiden Ermerweg

Op de tekening van 1832 is alleen de bebouwing en verkaveling van het dorp zelf weergegeven. Omdat de kadastrale kaarten uit 1832 van de omgeving van het huidige Oranjekanaal niet meer bestaan worden hier de herziene kadastrale kaarten uit 1862 apart weergegeven. Het kanaal was op dat moment inmiddels aangelegd.

Direct aan de westzijde van het Oranjekanaal lagen ten noorden van de Ermerweg de gronden van de kamptonginning Het Noordbarger Oude en Nieuwe Kamp. De kadastrale kaart uit 1832 geeft de smalle strookverkaveling van het Noordbarger Oude en Nieuwe Kamp weer. Deze verkavelingstructuur is tot op de dag van vandaag nog zeer goed herkenbaar is. Dergelijke smalle stroken zijn karakteristiek voor de verkaveling nadat de keerploeg in de middeleeuwen was geïntroduceerd. Ten zuiden van deze strookverkaveling lag een groot rechthoekig,



niet verkaveld perceel. Zowel de topografische kaart van 1850 als 1900 geeft aan dat dit gebied tussen de Ermerweg en het Noordbarger Oude en Nieuwe kamp een geaccidenteerd terrein is.

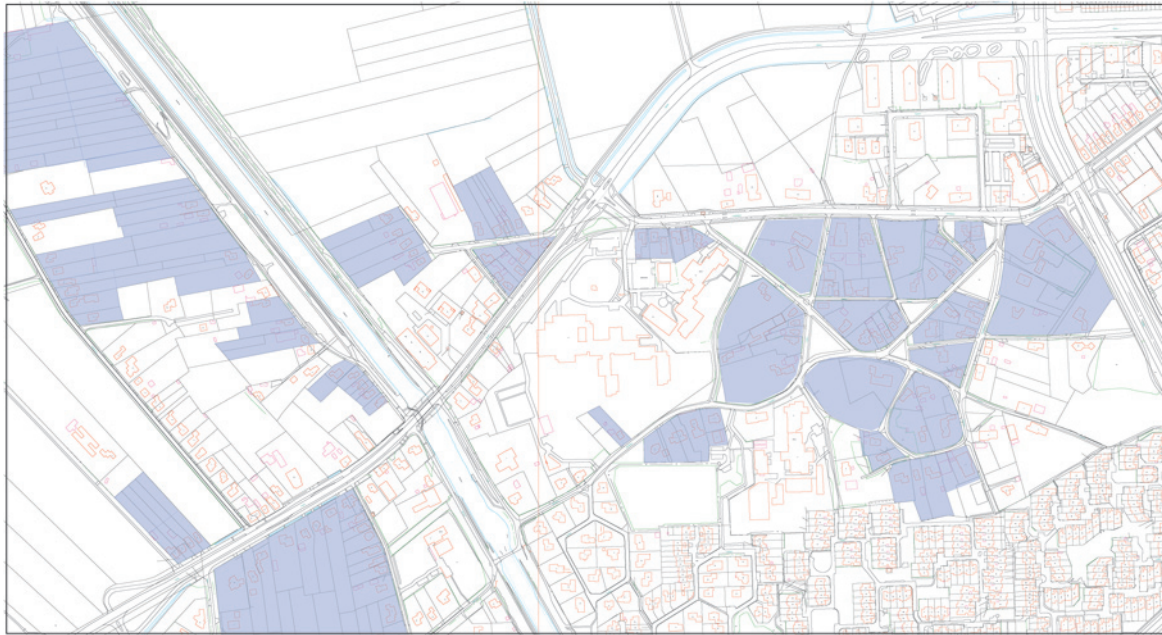
Het betreft hier een stuifzand gebiedje. Dergelijke stuifzanden zijn ontstaan door overbeweiding, waarbij schapen de heidevelden zodanig hadden kaalgevreten dat deze arme zandgronden gingen verstuiven. In tegenstelling tot de smalle stroken bouwland en weides waren deze gronden te schraal om in te richten als landbouwgrond. Tussen het stuifzandgebiedje en het Oranjekanaal waren enkel woningen te vinden. De verkaveling in dit deel had verschillende richtingen, deels schuin op het Oranjekanaal, deels gericht op de Ermerweg. In de loop der tijd is het geaccidenteerde terrein geëgaliseerd en geleidelijk verkaveld en bebouwd.



Ten zuiden van de Ermerweg was de (brede) strookverkaveling gericht op de weg. Ten zuiden van de Huizingsbrinkweg lagen de onbebouwde weidegronden van de Noordbarger Stroeten met een blok- en strookvormige verkavelingstructuur. Tot in de jaren '50 – 60 was deze verkavelingstructuur nog min of meer gaaf aanwezig. De wijk Bargeres is in de jaren '70 volgens eigen verkavelingsprincipes gebouwd zodat de voormalige verkavelingstructuur is verdwenen.

In de periode 1832 – 1880 veranderde er veel. De markewet van 1886 gebood dat de gemeenschappelijke markegronden dienden te worden verdeeld. Veel markes, waaronder de marke van Noord- en Zuidbarger, gingen al eerder over tot verdeling van de grond. De kadastrale kaart van 1880 geeft een goed beeld van het effect van de verdeling op de inrichting van het dorp. Bovendien had de aanleg van het Oranjekanaal (periode 1853 – 1855) ook effect op de verkaveling en inrichting van het dorp. Aangezien de kaartbladen van het dorp en de omgeving van het Oranjekanaal uit 1880 wel op elkaar aansluiten is alles in één tekening weergegeven.

In de periode 1832 – 1880 is behuizing opgericht op voorheen onbebouwde percelen. Dit geldt vooral voor de noordzijde van de Noordbargerstraat. Hier zijn ook enkele percelen die in 1832 nog relatief groot waren gesplitst, soms tot vrij kleine 'huis'kavels. Aan de westzijde van het dorp is de inrichting van de twee grote 'losse' clusters percelen uit 1832 gewijzigd. Zo is de gemeenschappelijke driehoekige ruimte tussen de huidige Ermerweg, Kampweg en Stortweg in een drietal percelen opgedeeld. Bijzonder is de smalle strookverkaveling ten oosten van de es en ten noorden huidige Stortweg. Dit gebiedje wordt op de kadastrale kaart Barger Kleine Kamp genoemd. Er is geen kaart uit 1832 van dit gebiedje. Het is



Gebieden waar cultuurhistorische verkavelingstructuur nog herkenbaar is



Historische verkavelingstructuur in combinatie met bebouwing leidt tot.....



....karakteristieke doorzichten en essentiële open ruimten

echter goed mogelijk dat het Barger Kleine Kamp er wel was. Een dergelijke smalle strookverkaveling stamt eerder uit periodes voor de 19<sup>e</sup> eeuw.

De verdeling van de gronden kan ertoe hebben geleid dat de twee kleine clusters ten zuiden van de Noordbargerstraat er enkele percelen bij gekregen. In 1832 waren dit nog onverdeelde gronden. Beide zijn in 1880 nog steeds 'losse' clusters. Datzelfde geldt voor de andere vijf kleine clusters, hoewel ook hier her en der kleine wijzigingen in de perceelsgrenzen hebben plaatsgevonden.

De, tot 2004 in particuliere handen zijnde, Huizingsbrink staat voor het eerst als kavel op de kaart van 1880. De brink is in 1879 beplant (Bron: Historische Vereniging Emmen). De topografische kaart van 1900 laat dan ook een beplante brink zien. Ook het 'driehoekje' tussen de Noordbargerstraat,

Kuilweg en Huizingsbrinkweg wordt op deze kaart als beplant met bomen weergegeven.

Ook is op de verdeelde percelen langs de huidige Oude Zuidbargerstraat behuizing opgericht. Daarentegen is in 1880 de ruimte waar al in 1832 het schooltje stond, nog steeds niet als kavel weergegeven.

Tenslotte is de verkavelingstructuur ten westen van het Oranjekanaal in de periode 1862 en 1880 vrijwel ongewijzigd gebleven; enkele kavels en dan met name weidegronden van de Noordbarger Stroeten zijn samengevoegd. Andere, en dan met name waar (later) bebouwing is opgericht, zijn smaller c.q. kleiner geworden.

De belangrijkste veranderingen in de 20<sup>ste</sup> eeuw in de verkavelingstructuur hebben plaatsgevonden in de periode 1975 – 1985 als

gevolg van de bouw van scholen en gebouwen van het wachttorengenootschap. Hierdoor is de oorspronkelijke kavelstructuur vrijwel niet meer herkenbaar. Langs de Noordbargerstraat, Ermerweg en Huizingsbrinkweg zijn slechts nog enkele restanten te vinden van de oude kavelstructuur van het gebied waar nu het Wachttorengenootschap is gevestigd.

Het buurtje aan de Boerhoorn, dat in de periode 1975 – 1985 is aangelegd, heeft een eigen kavelstructuur die meer aansluit bij de aanpalende wijk Barger es. Ook bij de aanleg van Barger es in de jaren '70 zijn eigen kavelprincipes gehanteerd en is de kavelstructuur van de voormalige Noord- en Zuidbager es verdwenen. Datzelfde geldt voor het kantorenparkje, Hooggoorns, ten noorden van de Noordbargerstraat.

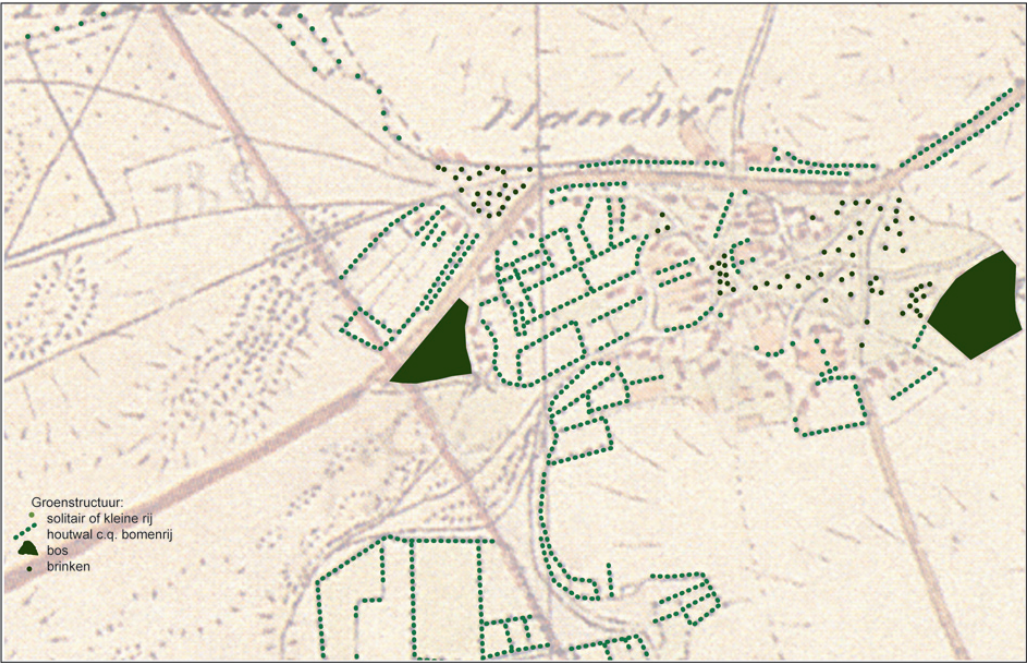


Driehoekige kavelstructuur Huizingsbrink tot op de dag vandaag herkenbaar

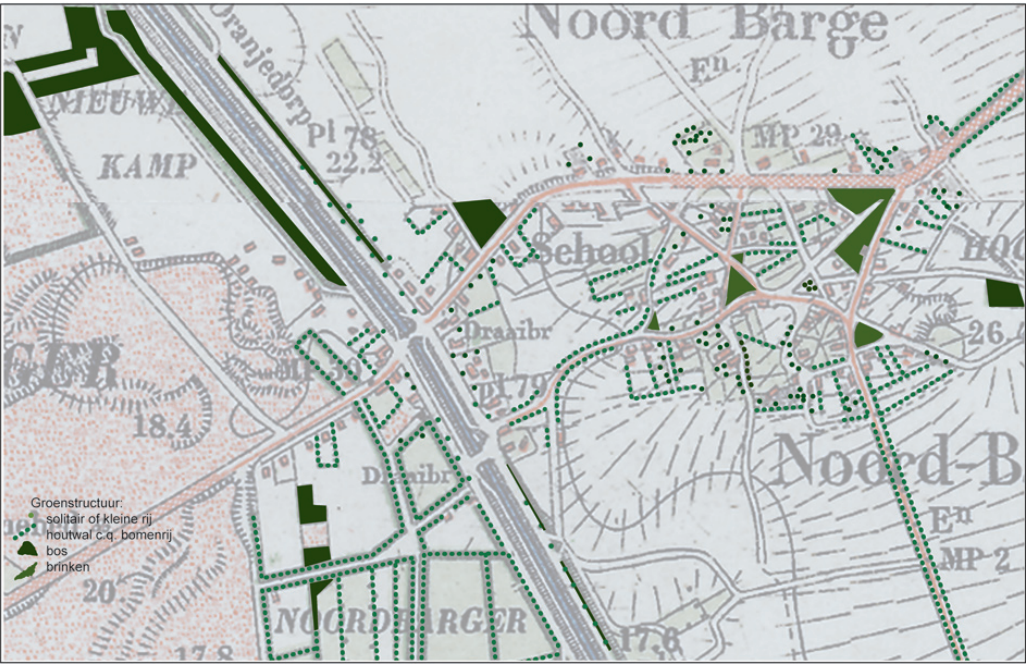


Boerhoorn; buurtje met erfkavelstructuur aanpalende wijk Barger es

Groenstructuur 1850



Groenstructuur rond 1900



### 3.5 Groenstructuur

Noordbarga kent een aantal cultuurhistorische groenstructuren die onlosmakend verbonden zijn met het agrarische verleden van het esdorp en die tot op de dag vandaag beeldbepalend zijn voor Noordbarga. Het betreft de met bomen beplante brinken, de (restanten van) houtwallen c.q. bomenrijen en de aanwezigheid van solitaire, vaak privé, bomen. Hoewel niet verbonden met het esdorp is de beplantingsstructuur langs het Oranjekanaal beeldbepalend. Bovendien refereert het aan het veenverleden van de marke van Noord- en Zuidbarga. Omdat de kadastrale kaarten alleen inzicht geven in de verkaveling- en bebouwingsstructuur is voor de analyse van de groenstructuren gebruik gemaakt van topografische kaarten.

#### 3.5.1 Brinken Noordbarga

Noorbarga kende elf en kent nog steeds negen brinken c.q. grotere en kleinere met bomen beplante driehoekige ruimten. Twee van deze brinken zijn na 1850 verdwenen. Het betreft de driehoekige brink tussen de huidige Stortweg, Kampweg en Ermerweg, waarvan het driehoekspatroon nog min of meer herkenbaar is op de huidige topografische kaart. Deze brink is in de loop der tijd volledig bebouwd. De tweede verdwenen brink betreft de driehoekige ruimte met bomen ten zuiden van de Ermerweg ter hoogte van het Oranjekanaal. Waarschijnlijk is deze verdwenen bij de aanleg van het Oranjekanaal (rond 1853). Het kanaal loopt er namelijk dwars over de voormalige brink.

Ten oosten van het dorp lagen in 1832 de al eerder genoemde gemeenschappelijke gronden.

De topografische kaart van 1850 laat zien dat hier sprake was van een aaneenschakeling van ruimten doorsneden door paden. Enkele van deze ruimten waren beplant met bomen en (gedeeltelijk) in gebruik zijn als weiland. De kaart vermeldt ook een steenoven en een perceel bos. Na de verdeling van de gemeenschappelijke gronden was één van de ruimtes was een in particulier bezit zijnde brink, enwel een brink voor de boerderij van de familie Huizing. De heer Hendrik Huizing was wethouder en lid van de provinciale Staten (bron: Historische Vereniging Emmen). De brink is in 1879 beplant met bomen. In 1919 zijn deze vervangen door jonge bomen. De brink is in particulier eigendom gebleven tot 13 juni 2004, de datum waarop het voor een symbolisch bedrag is overgedragen aan de gemeente. Tot op de dag van vandaag is deze brink een beeldbepalende entree van Noordbarga.



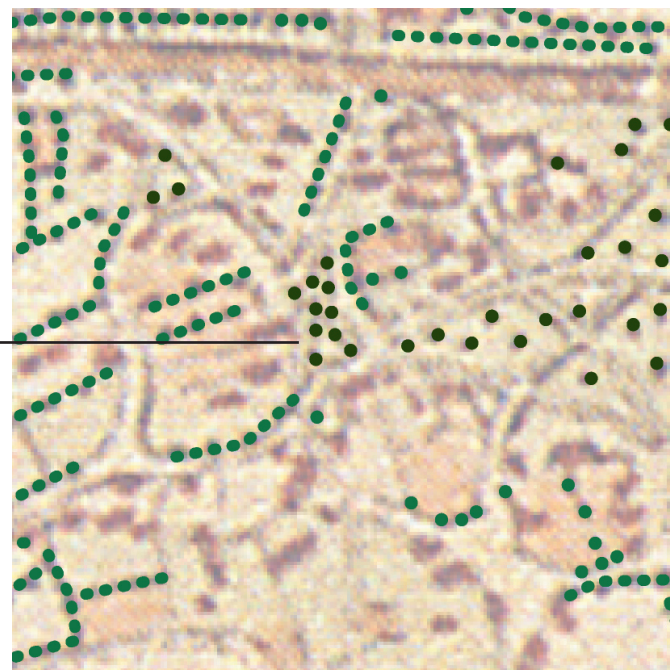
Huidige met bomen beplante driehoekige ruimten (brinken)



Brink op kruising Middenstraat en Huizingsbrinkweg



Schooltje in een met bo-  
men beplante ruimte



Huidige situatie





Op de, in de loop der tijd kleiner geworden, brink bij de kruising Huizingsbrinkweg en Middenstraat zijn in de 1<sup>e</sup> helft van de 20<sup>ste</sup> eeuw bomen aangeplant. De topografische kaart van 1935 vermeldt voor het eerst bomen. Deze zijn inmiddels vervangen door jongere.

De brink waar volgens de kadastrale kaart uit 1832 een schooltje staat, wordt op de topografische kaart van 1850 als een met bomen omzoomde brink weergegeven. Omdat kadastrale kaarten geen beplanting vermelden aangeduid kan alleen op basis van de topografische kaart worden geconcludeerd dat het schooltje waarschijnlijk in een met bomen omzoomde ruimte stond.

Op de kaart van 1850 staat in het gebied ten oosten van de Huizingsbrinkweg ook een bosje weergegeven. Dit gebiedje wordt op andere kaarten ook wel aangeduid met 't Hooge Loo (zie kaart 1867). Het woord Loo betekent bos en dat zou de aanwezigheid van een bos(je) kunnen verklaren.



1867

Echter op de kadastrale kaart van 1832 lag het bosgebiedje op het perceel D1316, een perceel in bezit van 'Boerte Noordbergin' en in gebruik als weiland. (Bron: Historische Vereniging Emmen). In 1880 was het perceel van de marke gescheiden en werd het grootste perceel (D2592) omschreven als 'Bosch, bouw- en hooiland'. Het feit dat de kaart van 1850 een bosje wordt weergegeven strookt met de kadastrale kaart van 1880. Het kan zijn dat in de periode 1832 – 1850 het bos is aangelegd, het kan ook zijn de kadastrale gegevens van het bos 'niet goed in de boeken' zijn terecht gekomen. Op de kaart van 1908 is het bos behoorlijk geslonken. Wellicht is het hout gebruikt voor de dorpsuitbreidingen die in de periode 1850 – 1900 hebben plaatsgevonden. In de periode 1935 – 1955 is het bosperceel weer vergroot. Het bosperceel uit 1900 is echter met de aanleg van de Hondsrugweg verdwenen. Het bosje dat op dit moment nog bij Het Groene Loo en Hondsrugweg staat is dus van latere datum.

De kleine brinken op de kruising Middenstraat en Scheperstraat en Scheperstraat – Huizingsbrinkweg zijn op de kadastrale kaart van 1832 en de topografische kaart van 1850 al herkenbaar en tot op de dag van vandaag nog aanwezig.

### 3.5.2 Houtwallen

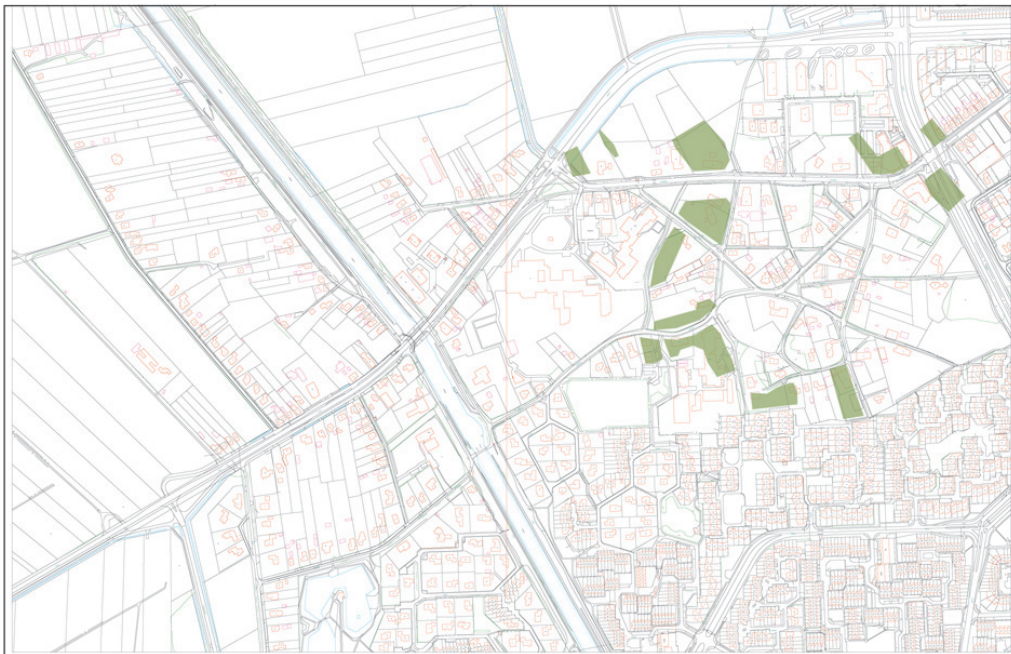
Noordbargge en directe omgeving heeft in het verleden veel houtwallen en bomenrijen gekend. Zo hadden de voormalige beekdalgronden, de Noordbarger Stroeten, veel houtwallen die dienden als veekering. In de periode 1850 – 1900 nam direct ten noorden en ten zuiden van de Ermerweg het aantal zelfs wat toe. Hoewel het aantal houtwallen in de loop van de vorige eeuw langzaam afnam, waren er eind jaren '60 nog zoveel beeldbepalende houtopstanden aanwezig, dat er bij de bouw van de wijk Bargeres rekening mee is gehouden. De toen nog bestaande houtwallen zijn dan ook opgenomen in het stedenbouwkundig ontwerp van deze wijk. In



Historische houtwal bij de Stroetweg



Topografische kaart rond 1900: Groene vlakken zijn volgens de legenda: 'Hoeve met moestuin en boomgaard'



De percelen 'Hoeve met moestuin en boomgaard' uit 1900 geprojecteerd op de huidige situatie

Noordbarga zelf zijn slechts twee (restanten van) houtwallen nog aanwezig. Eén ligt direct ten noorden en één ten zuiden van de Ermerweg (zie kaart beeldbepalende groenstructuren). Naast de beekdalgronden kende ook de voormalige verbindingsweg tussen Noordbarga en Emmen in 1900 nog houtwallen aan beide zijden van de weg. De noordelijke wal is in 1929 weggehaald nadat de zuidelijke al eerder was verdwenen (Bron: Historische Vereniging Emmen).

In het dorp zelf had het gebied waar momenteel het Wachtstorengenootschap is gevestigd in 1850 nog veel houtopstanden als perceelgrenzen. In die tijd waren deze percelen in gebruik als bouw- of weiland, een gebruik dat stand heeft gehouden tot in de jaren '70. Echter, al vanaf 1850 namen de houtopstanden in dit gebiedje gestaag af en ze waren in al geheel verdwenen toen het terrein in de periode

1975 – 1985 in gebruik werd genomen door het Wachtstorengenootschap.

Ook elders in Noordbarga waren veel percelen begrensd met houtopstanden. Sommige zijn op dit moment nog herkenbaar, sommige zijn, mede onder invloed van de tijd, vervallen of verwilderd terwijl van anderen slechts één of enkele bomen over zijn. Overigens moet in het achterhoofd worden gehouden dat de beplanting ook van recentere datum kan zijn en dat de oorspronkelijke houtopstand is vervangen.

### 3.5.3 Beplanting boerenerven.

Een aantal groenelementen op de boerenerven zijn in cultuurhistorisch opzicht karakteristiek. Kenmerkend is een boomgaard met o.a. fruitbomen, een haag (bijv. meidoorn) die een deel van een erf omzoomd, een bleekveldje of één of enkele solitaire bomen (bijv. linde) voor de sier. Veel van deze groenelementen

worden op historische kaarten niet weergegeven. Toch droegen en dragen zij bij aan het historische en groene karakter van (voormalige) esdorpen als Noordbarga. De historische topografische kaart van 1850 maar vooral van 1900 geeft her en der een solitaire boom weer. Beide kennen echter niet de legenda-eenheid solitaire boom. De topografische kaart van 1900 kent wel de legenda-eenheid 'Hoeve met moestuin en boomgaard'. In dat geval staat bij de bebouwing een groepje bomen (als rondjes weergegeven) en moestuin (streepjes).

De op de topografische kaart staande solitaire bomen bij bebouwing zijn een mogelijke indicatie dat hier sprake is van een boom(gaard) en/of moestuin. Er zijn nog enkele restanten van of herinneringen aan historische boerenerven in Noordbarga. Het betreft soms een haag, een fruitboom of een solitair.



Karakteristiek boerenerv met hagen, moestuin en fruitbomen bij de Middenstraat op locatie die in 1900 was weergegeven als 'Hoeve met moestuin en boomgaard'

#### 3.5.4 Wegbegeleidende beplanting

Zowel de kaart van 1850 als 1900 geeft bomenrijen, houtwallen en/of solitairen langs delen van wegen weer. In sommige situaties is het moeilijk te bepalen of sprake is van een perceelbegrenzing of van een beoogde wegbegeleiding. Omdat veel bomenrijen tussen een perceel en de weg liggen en slechts stukje weg begeleiden is aangenomen dat op deze plaatsen sprake is van perceelsbegrenzing en niet van wegbegeleidende beplanting.

De Zuidbargerstraat buiten het dorp is de enige weg die op de kaart van 1900 (nog niet in 1850) begeleid door bomen is weergegeven. Deze weg is met de aanbouw van de wijk Bargeres verdwenen. Ook op dit moment is nog steeds geen sprake van

doorgaande bomenrijen die een totaal wegtracé begeleiden. Desondanks kunnen de bestaande (kleine) rijtjes langs wegen wel beeldbepalend zijn. Een voorbeeld is een rijtje eiken langs de Noordbargerstraat.

In plaats van bomen als wegbegeleidende beplanting is de aanwezigheid van grasbermen in cultuurhistorisch opzicht belangrijker. In het verleden bestond de overgang van (zand)pad naar de percelen ook niet uit harde materialen. In Noordbarge zijn langs de meeste wegen nog steeds grasbermen te vinden. Deze bepalen mede het dorpse en landelijke beeld.

#### 3.5.5 Privégroen

De, soms monumentale, bomen op privéterreinen zijn een belangrijke bepalende factor voor het groene beeld van Noordbarge. Zonder dit privégroen zou het dorpse en landelijke karakter deels verloren gaan. Dit geldt vooral voor dat gedeelte van Noordbarge dat al (ver voor) 1832 bestond.



### 3.6 Het Oranjekanaal

De Drentsche Veen- en Middenkanaal Maatschappij (DVMKM), opgericht op 15 maart 1853 door Dordtse investeerders, startte in 1853 met de aanleg van het Oranjekanaal. De investeerders hadden de concessie gekregen tot ontginning van het veen bij Odoorn en het Oosterveen en het Smeulveen (ook wel kleine en grote blok genoemd) bij Zuidbarge. Het Oranjekanaal diende ter ontsluiting van deze gebieden. Het kanaal werd gegraven vanaf de Hoofdvaart bij Smilde, dwars over de Hondsrug, richting de venen. Het kanaal heeft niet datgene opgeleverd wat de investeerders en de markegenoten van Noord- en Zuidbarge voor ogen hadden. Al snel blijkt dat de ondergrond van het Smeulveen zo laag te liggen dat het peil in het kanaal enkele meters lager zou moeten komen te liggen om het veen te kunnen afwateren en afvoeren. Besloten wordt tot een extra sluis bij Westenesch. Na Westenesch kon het peil juist hoger (18,30 + NAP) worden dan eerder gepland omdat op dit peil al het Oosterveen ontgonnen kon worden. Eind 1858 is het Oranjekanaal klaar tot aan het Oosterveen. In 1861 wordt begonnen met de aanleg van de Bladderswijk bij Oranjedorp. Het gewenste peil van 18,30 + NAP blijkt moeilijk haalbaar en in droge periodes is het kanaal niet bevaarbaar voor de beladen schepen.

Ondertussen bleek dat de zuidelijker gelegen Verlengde Hoogeveensche Vaart, beheert door de Drentsche Kanaal Maatschappij (DKM) de venen van de markegenoten op een veel gunstiger peil te kunnen benaderen. De DKM en de markegenoten wilden dus graag een aansluiting van het Oranjekanaal op de Verlengde Hoogeveensche Vaart. Echter, de DVMKM wilde de concessie niet met anderen delen en er onstonden conflicten die werden uitgevochten tot aan het Rijk. Tegelijkertijd stelde de DVMKM de aanleg van een kanaal richting het lager gelegen Smeulveen maar uit. Pas in 1875 wordt men het met elkaar eens. Er komt

een verbinding met de Verlengde Hoogeveensche Vaart en de DVMKM hoeft het kanaal richting het Smeulveen niet te graven. Het peil kan van de sluis bij Orvelte tot aan de Verlengde Hoogeveensche Vaart wordt verlaagd tot 17+ NAP en de sluis bij Westenesch is dan niet meer nodig. In 1889 is de verbindingssluis, de Oranjesluis, met stoomgemaal gereed. Pas vijf jaar later, in 1894, varen er de eerste schepen doorheen, veertig jaar later na de aanvankelijke afspraken in 1853 tussen de markegenoten en de DVMKM. Tijdens de crisestijd in 1925 wordt in het kader van de werkverschaffing het kanaal verbreedt en verdiept. Echter de economische crises, de teruggang van turf als brandstof en de concurrentie van het wegvervoer doet het aantal scheepsbewegingen sterk afnemen en verliest het kanaal zijn economische betekenis. In 1976 wordt

het geheel gesloten voor de scheepvaart en heeft het alleen nog betekenis voor de waterhuishouding.

### 3.7 Conclusie

De nog steeds aanwezige (restanten van) historische wegen-, verkaveling-, bebouwing- en beplantingstructuren van het voormalige esdorp zorgen ervoor dat Noordbarge een uniek gebied is in de stad Emmen. Het is een dorp in plaats van een wijk in de stad. De losse structuur van het esdorp, de met bomen beplante brinken, het privégroen en de bochtige historische straten met grasbermen dragen allen bij aan het kenmerkende beeld. Bepaalde cultuurhistorische karakteristieken kunnen dan ook als inspiratiebron dienen bij toekomstige ontwikkelingen.



Oranjekanaal