



# ECOLOGISCH ONDERZOEK MIDDENWEG 54 VEENOORD

Quickscan in het kader van de Natuurwetgeving



**EcMilieu**  
Ecologisch onderzoek en advies

Rapport EM16315

In opdracht van

ruimtelijke ordening & bouw  
**RooBeekAdvies**



## COLOFON

*Titel:* Ecologisch onderzoek Middenweg 54 Veenoord

*Subtitel:* Quickscan in het kader van de Natuurwetgeving

*Projectcode:* EM16315

*Status:* Definitief

*Datum:* 8 april 2016

*Auteur:* Ing. R. Gerritsen

*Veldonderzoek:* Ing. R. Gerritsen

*Opdrachtgever:* Roobeek Advies, Nautilusstraat 7b, 7821 AG, Emmen

© EcoMilieu ecologisch onderzoek en advies.

Bergweg 5A, 7671 TA, Vriezenveen  
Tel: (0523)241100, e-mail: [info@ecomilieu.nl](mailto:info@ecomilieu.nl)

EcoMilieu is niet aansprakelijk voor gevolgschade, alsmede voor schade welke voortvloeit uit toepassingen van de resultaten van werkzaamheden of andere gegevens verkregen van EcoMilieu; opdrachtgever vrijwaart EcoMilieu voor aanspraken van derden in verband met deze toepassing. Alles uit deze uitgave mag worden vermenigvuldigd of openbaar gemaakt mits onder bronvermelding:

Gerritsen, R. (2016). Ecologisch onderzoek Middenweg 54 Veenoord; Quickscan in het kader van de Natuurwetgeving. Rapport EM16315. EcoMilieu ecologisch onderzoek en advies, Vriezenveen.



## INHOUDSOPGAVE

1	INLEIDING .....	1
1.1	Aanleiding .....	1
1.2	Onderzoeksontwerp.....	1
1.3	Leeswijzer .....	1
2	ONDERZOEKSMETHODIEK .....	3
2.1	Algemene opzet en werkwijze.....	3
3	PLANLOCATIE EN INGREPEN .....	5
3.1	Planlocatie.....	5
3.2	Beschrijving ingrepen.....	5
4	NATUURWAARDENONDERZOEK .....	7
4.1	Veldbezoek.....	7
4.2	Flora .....	7
4.3	Grondgebonden Zoogdieren.....	7
4.4	Vleermuizen .....	7
4.5	Vogels .....	8
4.6	Amfibieën, Reptielen en vissen .....	9
4.7	Dagvlinders, libellen en overige ongewervelde.....	9
5	EFFECTENTOETSING FLORA- EN FAUNAWET.....	10
5.1	Mogelijk optredende effecten.....	10
5.2	Flora, dagvlinders, libellen, overige ongewervelde, reptielen en vissen.....	10
5.3	Grondgebonden Zoogdieren en amfibieën .....	10
5.4	Vleermuizen .....	10
5.5	Vogels .....	11
6	CONCLUSIES EN AANBEVELINGEN.....	12
6.1	Broedvogels.....	12
6.2	Zorgplicht .....	12
	GERAADPLEEGDE BRONNEN .....	13
	BIJLAGE I: WETTELIJK KADER.....	16
	BIJLAGE II: FOTO-IMPRESSIE PLANGEBIED.....	22



# 1 INLEIDING

## 1.1 Aanleiding

In opdracht van dhr. M. Beek namens Roobeek Advies heeft EcoMilieu ecologisch onderzoek en advies een ecologische oriëntatie Natuurbeschermingswetten uitgevoerd inzake de onderbouwing voor ruimtelijke planvorming op locatie Middenweg 54 te Veenoord, gemeente Emmen, provincie Drenthe.

Het plangebied ligt niet in het Nationaal Natuurnetwerk (voormalig Ecologische Hoofdstructuur) en ligt op ruime afstand (ca. 10 km) van het dichtstbijzijnde Natura2000 gebied 'Bargerveen'. Het plangebied valt gezien de situering en de aard van de ingrepen buiten de invloedsfeer waardoor er geen ecologische oriëntatie uitgevoerd dient te worden aan het Nationaal Natuurnetwerk beleid en de Natuurbeschermingswet.

In het voorliggend onderzoek vindt toetsing plaats aan de Flora- en faunawet. De Flora- en faunawet verplicht vooraf te toetsen of ruimtelijke ingrepen of activiteiten conflicteren met aanwezige beschermde plant- en diersoorten.

## 1.2 Onderzoeksontwerp

In deze paragraaf wordt de doelstelling vertaald naar onderzoeksvragen.

Het doel is middels ecologisch onderzoek na gaan of de geplande ingrepen negatieve effecten (kunnen) hebben op (potentieel) aanwezige beschermde plant- en diersoorten. Concreet komen uit de doelstelling de volgende onderzoeksvragen naar voren, die middels dit onderzoek worden beantwoordt:

- Welke beschermde plant- of diersoorten komen (potentieel) voor in of direct rond het plangebied?
- Wat zijn de effecten van de ingrepen op deze beschermde soorten?
- Zijn de mogelijke negatieve effecten van de ingrepen een overtreding van de Flora- en faunawet en kunnen mogelijk negatieve effecten worden voorkomen middels mitigerende of compenserende maatregelen?

## 1.3 Leeswijzer

In dit hoofdstuk is beschreven hoe dit onderzoek, het uitvoeren van ecologisch onderzoek in het kader van soort- en gebiedsbescherming, tot stand is gekomen en werd de doelstelling vertaald naar onderzoeksvragen. In hoofdstuk 2 wordt de onderzoeksmethodiek besproken. In hoofdstuk 3 volgt een algemene beschrijving van het plangebied en de voorgenomen ingrepen. In hoofdstuk 4 wordt aan de hand van bronnenonderzoek, een veldbezoek en expert judgement de (potentiële) aan- of afwezigheid van beschermde soorten onderbouwd. In hoofdstuk 5 volgt de synthese van de resultaten en wordt per soortgroep bepaald of en zo ja welke negatieve effecten optreden door de geplande ingrepen op de (potentieel) aanwezige beschermde flora en fauna in het kader van de Flora- en faunawet. In hoofdstuk 6 volgen de conclusies en aanbevelingen en wordt de noodzaak aangegeven tot vervolgonderzoek. Hierna volgen de geraadpleegde bronnen en bijlagen met het wettelijk kader en een foto impressie.





## 2 ONDERZOEKSMETHODIEK

### 2.1 Algemene opzet en werkwijze

Dit natuurwaardenonderzoek betreft een inschatting van de (potentiële) aanwezigheid van en mogelijke nadelige effecten op beschermde soorten planten en dieren in het kader van de Flora- en faunawet. Aan de hand van het veldbezoek en de geraadpleegde bronnen is op basis van expert judgement een inschatting gemaakt van het (potentieel) voorkomen van (functies van) beschermde flora en fauna in en rond het plangebied. Op basis van beschreven ingrepen is een inschatting gemaakt van te verwachten negatieve effecten op de (potentieel) aanwezige beschermde soorten en functies. De mogelijk negatieve effecten zijn getoetst aan de Flora- en faunawet.

Tot slot wordt geadviseerd over de noodzaak tot het nemen van mitigerende (verzachtende of inpassings-) of compenserende maatregelen, dan wel de noodzaak tot het nemen van vervolgonderzoek. Het wettelijke kader is opgenomen in bijlage I.

#### ***Bronnenonderzoek***

Het bronnenonderzoek gaat uit van bestaande en beschikbare gegevens. Voor een actueel overzicht van beschermde soorten die in de regio voorkomen zijn verspreidingsgegevens van internetmedia en diverse verspreidingsatlassen van relevante soortgroepen en (jaar)verslagen van Particuliere Gegevensbeherende Organisaties (PGO's) geraadpleegd (zie geraadpleegde bronnen).

#### ***Oriënterend terreinbezoek***

Het plangebied is op 22 maart 2016 bezocht. Tijdens het veldbezoek is zoveel mogelijk concrete informatie verzameld met betrekking tot de aan- of afwezigheid van beschermde soorten, met nadruk op ontheffingsplichtige soorten (zicht- en geluidswaarnemingen, sporenonderzoek naar de aanwezigheid van pootafdrukken, nesten, holen, uitwerpselen, haren, etc.). Op basis van terreinkenmerken is beoordeeld of het terrein geschikt is voor de in de regio voorkomende beschermde soorten.

#### ***Expert judgement***

Een oriënterend natuurwaardenonderzoek is een momentopname en kan slechts in beperkte mate uitsluitel geven over de afwezigheid van soorten. Het onderzoek betreft een quickscan en geen veldinventarisatie. Een veldinventarisatie omvat verscheidene opnamerondes die seizoensgebonden zijn en volgens standaardmethoden worden uitgevoerd. Daarom is expert judgement toegepast om de geschiktheid van het plangebied voor mogelijk voorkomende soorten te beoordelen.

#### ***Gebruikte onderzoeksinstrumenten***

Bij dit onderzoek zijn de volgende instrumenten gebruikt:

- verrekijker;
- digitale fotocamera.

Het ecologisch onderzoek om tot beantwoording te komen van de onderzoeksvragen is uitgevoerd middels volgend schematisch overzicht (figuur 1).

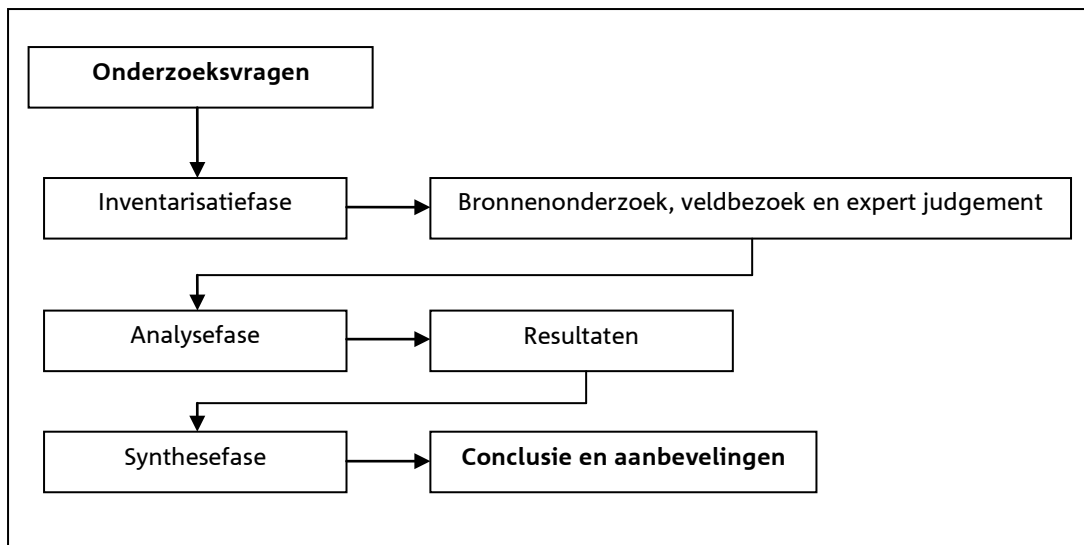


Fig. 1: Schematische weergave onderzoeksmethodiek.

### 3 PLANLOCATIE EN INGREPEN

#### 3.1 Planlocatie

Het onderzoeksgebied betreft een Coop supermarkt aan de Middenweg 54 te Veenoord, gemeente Emmen, provincie Overijssel (figuur 2, 3 en foto-impressie bijlage II).

#### 3.2 Beschrijving ingrepen

Gepland staat de opstallen binnen het plangebied (rode arcering fig. 2 en 3) te slopen, begroeiing te verwijderen en de grond verder bouwrijp te maken ten bate van realisatie nieuwbouwwoningen.

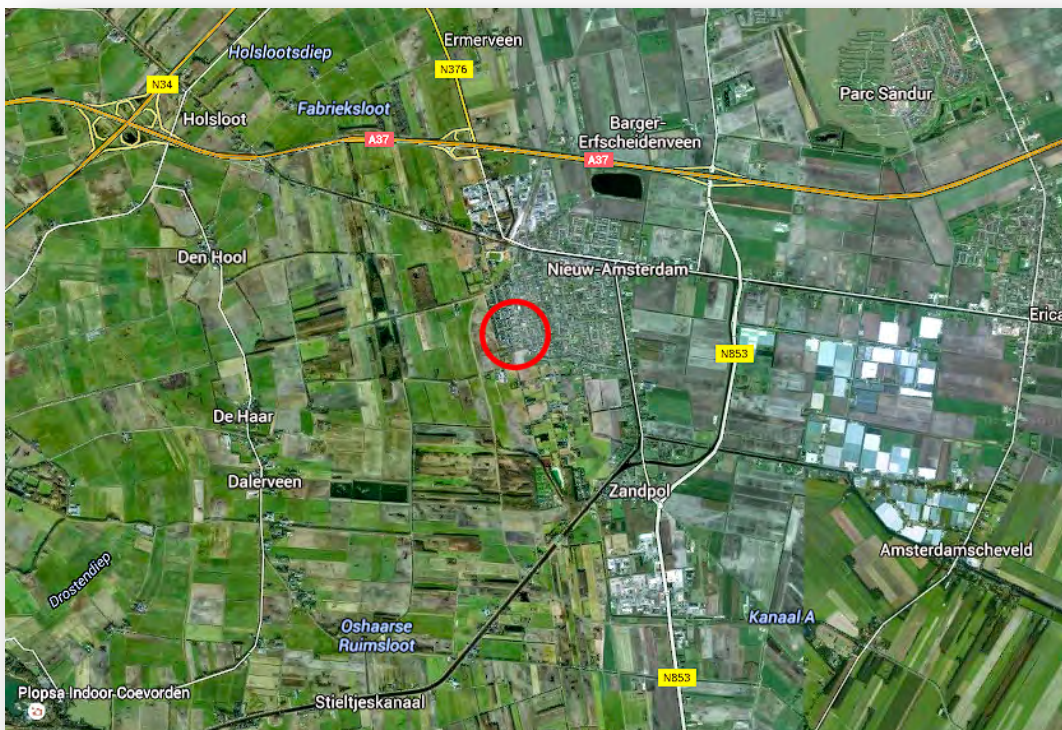


Fig. 2: Globale situering plangebied versus omgeving (kaartbron: Google).



Fig. 3: Globale begrenzing onderzoeksgebied / plangebied (kaartbron: Google).



## 4 NATUURWAARDENONDERZOEK

In dit hoofdstuk worden de onderzochte soortengroepen beschreven die in het onderzoeksgebied en de directe omgeving zijn aangetroffen of in potentie te verwachten zijn. De relevante soorten worden kort toegelicht. Een toelichting op de beschermingsstatus binnen het wettelijke kader is gegeven in bijlage I.

### 4.1 Veldbezoek

Tijdens het veldbezoek is voor zover mogelijk een inventarisatie uitgevoerd van de beschermde soorten binnen de Flora- en faunawet (FF-wet), met name van de zwaardere beschermde soorten (de zogeheten tabel 2 en 3 soorten). In onderstaande tabel zijn de tijdstippen en de waarnemingscondities van het uitgevoerde veldbezoek weergegeven.

Waarnemingscondities veldbezoek

Datum	Begintijd	Eindtijd	Weersomstandigheden
22 maart 2016	09:00	10:30	Wind NNW (1B.), bewolking 8/8, droog, 6 °C

### 4.2 Flora

In betreffende onderzoekslocatie zijn de volgende biotopen (CBS, 2005) aangetroffen:

- 526: Binnensteden en woonwijken

Ondanks dat de onderzoeksdatum niet representatief is voor onderzoek naar plantensoorten, is toch een goed beeld verkregen van de te verwachten soorten in het onderzoeksgebied. In de onderzoekslocatie zijn met name algemene plantensoorten aangetroffen met standplaatsen tussen tegels en in onderhouden plantsoenen, zoals in het bloeiend hout plantsoen. Ontheffingsplichtige plantensoorten binnen de Flora- en faunawet zijn niet aangetroffen tijdens het veldonderzoek en deze worden gezien de terreingesteldheid en aangetroffen soortensamenstelling ook niet verwacht.

### 4.3 Grondgebonden Zoogdieren

In het plangebied en directe omgeving zijn een aantal vaste verblijfplaatsen van laag beschermde (kleine) grondgebonden zoogdiersoorten te verwachten, zoals huismuis, huisspitsmuis en bruine rat. In het onderzoeksgebied zijn geen sporen aangetroffen die duiden op de aanwezigheid van (vaste rust- of verblijfplaatsen) van (middel)zwaar beschermde soorten zoogdieren als steenmarter of eekhoorn. Verwacht wordt dat de steenmarter incidenteel wel gebruik kan maken van het plangebied en directe omgeving als foerageergebied. Overige beschermde soorten grondgebonden zoogdieren worden gezien de terreingesteldheid en verspreidingsgegevens niet verwacht.

### 4.4 Vleermuizen

#### *Potentiële verblijfplaatsen*

Verblijfplaatsen bevinden zich in donkere en voor vleermuizen bereikbare ruimten in boomholten, huizen, kelders etc. In het onderzoeksgebied zijn enkele voor vleermuizen geschikte holten, gaten en spleten aangetroffen onder de boeirand van de supermarkt. Vanwege de hoeveelheden dichte spinnenwebben worden in deze holten, gaten en spleten geen rust- of verblijfsfuncties van vleermuizen verwacht.

In tabel 2 is weergegeven welke combinatie van soorten en functies (potentieel) voorkomen in het plangebied.

#### **Potentiële vliegroutes**

Van veel vleermuissoorten is bekend dat zij gedurende lange tijd gebruik kunnen maken van dezelfde ruimtelijke structuren voor oriëntatie en via deze verbindings-elementen van hun verblijfplaats naar de foerageergebieden trekken en weer terug. Vanwege dit traditiegetrouwe gedrag van vleermuizen vormen bepaalde lijnvormige structuren (bv. rijen woningen, watergangen, rijen bomen en singels) een belangrijk onderdeel van een vliegroute. Gezien het ontbreken van doorlopende lijnvormige elementen in het onderzoeksgebied, wordt verwacht dat het plangebied voor vleermuizen geen rol speelt als oriëntatiepunt tijdens verplaatsingen.

#### **Potentieel foerageergebied**

Vleermuizen foerageren op locaties waar insecten aanwezig zijn, bijvoorbeeld langs randen van bossen en bomenrijen, bij lantaarnpalen of boven open terreinen of water. Hoewel niet uitgesloten kan worden dat incidenteel vleermuizen in luwte delen buiten de supermarkt kunnen foerageren, wordt verwacht dat het plangebied voor vleermuizen geen rol speelt als foerageerroute of -gebied (tabel 2).

	Zomerverblijfplaats	Kraamverblijfplaats	Paarverblijfplaats	Winterverblijfplaats	Vliegroute	Foerageerroute
Laatvlieger						x
Gewone dwergvleermuis						x
Ruige dwergvleermuis						x
Gewone grootoorvleermuis						x
X = potentieel aanwezig						

Tabel 2: De potentieel voorkomende vleermuizen en aanwezige functies in het plangebied.

## 4.5 Vogels

Aangezien dit natuurwaardenonderzoek een quickscan betreft, is geen volledige broedvogelinventarisatie uitgevoerd. Op basis van het uitgevoerde veldbezoek in combinatie met de terreingesteldheid, bekende verspreidingsgegevens en expert judgement is echter wel een goede uitspraak te doen over de te verwachten soorten.

Tijdens het veldbezoek zijn geen jaarrond beschermde vogels aangetroffen. Gezien de gesteldheid van het dak en boei worden geen nesten/functies van de jaarrond beschermde vogelsoorten potentieel geacht.

Ondanks dat incidentele broedgevallen van algemene broedvogels niet uitgesloten kunnen worden op het dak van de supermarkt, worden gezien de ligging en terreingesteldheid in het plangebied verder alleen foerageerfuncties van algemene broedvogels verwacht.

Op en direct rond het plangebied aangetroffen en te verwachten vogels zijn algemene (broed)vogels van woonwijken als kauw, spreeuw, koolmees, pimpelmees, zanglijster, merel, heggemus, tjiftjaf, fitis, houtduif etc.

#### **4.6 Amfibieën, Reptielen en vissen**

Vanwege de terreingesteldheid van het plangebied en ligging van de onderzoekslocatie kunnen alleen foeragerende exemplaren van de licht beschermde bruine kikker, gewone pad en bastaardkikker incidenteel worden verwacht uit plaatselijke vijvers. Andere beschermde soorten amfibieën, reptielen of vissen worden gezien de terreingesteldheid van het plangebied en directe omgeving niet verwacht. Tijdens het veldbezoek zijn geen amfibieën, reptielen of vissen aangetroffen in of direct rond de onderzoekslocatie.

#### **4.7 Dagvlinders, libellen en overige ongewervelde**

In de onderzoekslocatie zijn geen beschermde soorten dagvlinders, libellen en overige ongewervelde aangetroffen. Gezien de ligging en terreingesteldheid worden geen beschermde soorten uit deze soortgroepen verwacht in het onderzoeksgebied.

## 5 EFFECTENTOETSING FLORA- EN FAUNAWET

Op basis van de onderzoeksresultaten en de te verwachten effecten van de ingrepen is een toetsing aan de Flora- en faunawet uitgevoerd. Hierdoor is inzichtelijk gemaakt voor welke (potentieel) aanwezige soorten mogelijk negatieve effecten optreden en of hiervoor aanvullend onderzoek, mitigerende dan wel compenserende maatregelen of een ontheffing in het kader van de Flora- en faunawet vereist is.

### 5.1 Mogelijk optredende effecten

De geplande ingrepen (§3.2) kunnen potentieel overtreding van de volgende verbodsbepalingen van de Flora- en faunawet inhouden:

- Artikel 9: Het is verboden dieren, behorende tot een beschermde inheemse diersoort, te doden, te verwonden, te vangen, te bemachtigen of met het oog daarop op te sporen.
- Artikel 10: Het is verboden dieren, behorende tot een beschermde inheemse diersoort, opzettelijk te verontrusten.
- Artikel 11: Het is verboden nesten, hollen of andere voortplantings- of vaste rust- of verblijfplaatsen van dieren, behorende tot een beschermde inheemse diersoort, te beschadigen, te vernielen, uit te halen, weg te nemen of te verstoren.
- Artikel 12: Het is verboden eieren van dieren, behorende tot een beschermde inheemse diersoort, te zoeken, te rapen, uit het nest te nemen, te beschadigen of te vernielen.

### 5.2 Flora, dagvlinders, libellen, overige ongewervelde, reptielen en vissen

Uit de resultaten van het natuurwaardenonderzoek blijkt dat het voorkomen van ontheffingsplichtige (tabel 2 en 3) soorten, uit deze soortgroepen redelijkerwijs kan worden uitgesloten. Negatieve effecten op soorten uit deze soortgroepen zijn daarmee redelijkerwijs uit te sluiten. De ingrepen zullen voor deze soortgroepen dan ook geen overtreding van de Flora- en faunawet inhouden.

### 5.3 Grondgebonden Zoogdieren en amfibieën

Door de ingrepen gaan mogelijk foerageer- en verblijfplaatsen van algemene en licht beschermde (FFwet tabel 1) zoogdieren en amfibieën verloren. Voor licht beschermde zoogdieren en amfibieën geldt bij ruimtelijke ontwikkelingen vrijstelling van artikel 75 van de Flora- en faunawet. De ingrepen zullen voor deze soorten dan ook geen overtreding van de Flora- en faunawet inhouden.

Het plangebied kan incidenteel gebruikt worden als foerageergebied door de steenmarter. Gezien de hoeveelheid alternatief foerageergebied in de directe omgeving van het plangebied wordt door de geplande ingrepen geen negatieve effecten verwacht op de foerageermogelijkheden van deze soort. De ingrepen zullen voor deze soort dan ook geen overtreding van de Flora- en faunawet inhouden.

### 5.4 Vleermuizen

Uit de resultaten van het veldbezoek blijkt dat het supermarktgebouw niet gebruikt wordt als vaste rust- of verblijfplaats door vleermuizen. In het plangebied zijn verder incidenteel foerageerfuncties van meerdere vleermuissoorten te verwachten (tabel 3).





Van essentieel foerageergebied of -route is geen sprake gezien de vele potentieel geschikte foerageergebieden in de directe omgeving. Het plangebied is niet geschikt om gebruikt te worden als vliegroute. De ingrepen houden voor deze soortgroep dan ook geen overtreding van de Flora- en faunawet in.

In tabel 3 is weergegeven op welke in het onderzoekgebied potentieel voorkomende combinatie van soortfuncties mogelijk negatieve effecten te verwachten zijn.

	Zomerverblijfplaats	Kraamverblijfplaats	Paarverblijfplaats	Winterverblijfplaats	Vliegroute	Foerageerroute
Laatvlieger						X
Gewone dwergvleermuis						X
Ruige dwergvleermuis						X
Gewone grootoorvleermuis						X

	Negatief effect niet te verwachten
	Negatief effect niet uitgesloten

X = potentieel aanwezig

Tabel 3: De potentieel voorkomende combinatie van soortfuncties in het plangebied en mogelijk negatieve effecten.

## 5.5 Vogels

### **Jaarrond beschermde vogels**

Uit de resultaten van het natuurwaardenonderzoek blijkt dat in het plangebied geen (functies van) jaarrondbeschermde vogelsoorten zijn aangetroffen of worden verwacht. De geplande ingrepen houden daarmee voor deze soortgroep geen overtreding van de Flora- en faunawet in.

### **Broedvogels**

Alle broedvogels zijn gedurende hun broedseizoen beschermd en mogen in deze periode niet verstoord of geschaad worden. Als broedseizoen wordt gehanteerd: periode van nestbouw, periode van broed op de eieren en de periode dat de jongen op het nest gevoerd worden. Voor verstoring tijdens het broedseizoen van een vogel wordt geen ontheffing verleend. Voor de meeste soorten kan de periode tussen half maart en half juli worden aangehouden als broedseizoen. Met uitzondering van enkele soorten zoals de houtduif die vaak half augustus nog een broedsel kan hebben.

## 6 CONCLUSIES EN AANBEVELINGEN

Uit de effectentoetsing Flora- en faunawet blijkt dat bij de sloop van de supermarkt mogelijk negatieve effecten te verwachten zijn op:

- Broedvogels.

### 6.1 Broedvogels

Gedurende de werkzaamheden dient rekening te worden gehouden met het broedseizoen van vogels. Verstoring van broedgevallen van vogels dient ten alle tijde te worden voorkomen. Voor de in het plangebied te verwachten vogelsoorten kan hiermee rekening gehouden worden door werkzaamheden buiten de broedperiode uit te voeren. Voor het broedseizoen wordt geen standaardperiode gehanteerd in het kader van de Flora- en faunawet, globaal wordt de periode half maart tot medio juli aangehouden. Hierbij dient rekening te worden gehouden met het feit dat veel vogels meerdere legfels per jaar kunnen hebben.

Om te voorkomen dat de vogels tot broeden komen binnen het plangebied kunnen voorbereidende maatregelen worden getroffen om het plangebied ongeschikt te maken. Tevens kan in het broedseizoen worden gesloopt als het plangebied kort voor de daadwerkelijke sloop is geïnspecteerd door een ecooloog en er geen broedvogels zijn aangetroffen.

### 6.2 Zorgplicht

Voor alle soorten geldt de zorgplicht ex artikel 2 van de Flora- en faunawet, die van toepassing is op zowel beschermde als onbeschermde dier- en plantensoorten, ongeacht vrijstelling of ontheffing. Op grond hiervan dient een ieder voldoende zorg in acht te nemen voor de in het wild levende dieren en planten. Dit houdt in ieder geval in dat een ieder die weet of redelijkerwijs kan vermoeden dat door zijn/haar handelen of nalaten, nadelige gevolgen voor flora en/of fauna kunnen worden veroorzaakt, verplicht is dergelijk handelen achterwege te laten voor zulk in redelijkerwijs van hem/haar kunnen worden gevergd teneinde die gevolgen te voorkomen of, voor zover die gevolgen niet kunnen worden voorkomen, deze zoveel mogelijk te beperken of ongedaan te maken.

#### *Lichtbeschermde grondgebonden zoogdieren en amfibieën*

Indien de planning het toelaat, kan schade aan de algemene soorten en laag beschermde grondgebonden zoogdieren en amfibieën worden geminimaliseerd door werkzaamheden zoveel als mogelijk uit te voeren buiten de voortplantingsperiode van februari t/m augustus. De minst schadelijke periode is de vorstvrije periode in september t/m november.

## GERAADPLEEGDE BRONNEN

- Centraal Bureau Voor de Statistiek (CBS), 15 april 2005. Interprovinciale inventarisatie-eenheden (IPI's) voor floristisch, vegetatiekundig en hydrobiologisch onderzoek.
- Dietz, C., O. von Helversen, D. Nill, 2011. Vleermuizen, alle soorten vleermuizen van Europa en Noordwest-Afrika. Tirion Natuur i.s.m. Zoogdierverseniging.
- Dienst Regelingen. 2009a. Wijziging beoordeling ontheffing Flora- en faunawet bij ruimtelijke ingrepen. Ministerie van LNV.
- Dienst Regelingen. 2009b. Bijlage aangepaste lijst jaarrond beschermde vogelnesten. Ontheffing Flora- en faunawet ruimtelijke ingreep. Ministerie van LNV.
- Dienst Regelingen. 2009c. Uitleg Aangepaste beoordeling ontheffing ruimtelijke ingrepen Flora- en faunawet.
- Douma, M., C.P.M. Zoon & A.D. Bode, 2011. De zoogdieren van Overijssel, leefwijze en verspreiding in de periode 1970t/m 2010. Uitgeverij Profiel Bedum.
- Gegevensautoriteit BII12, Netwerk Groene Bureaus, Zoogdierverseniging, 2013. Het protocol voor vleermuisinventarisaties.
- Kapteyn, K., 1995. Vleermuizen in het landschap; Over hun ecologie, gedrag en verspreiding. Schuyt & Co Uitgevers en Importeurs BV/ Provincie Noord-Holland, Haarlem.
- Krijgsveld, K.L., *et al*, 2008. Verstoring gevoeligheid van vogels: Update literatuurstudie naar de reacties van vogels op recreatie. Vogelbescherming Nederland.
- Lange, R., P. Twisk, A. van Winden & A. van Diepenbeek, 2003. Zoogdieren van West-Europa. Stichting Uitgeverij van de KNNV en VZZ i.s.m. Vereniging Natuurmonumenten.
- Limpens, H., K. Mostert & W. Bongers (red.), 1997. Atlas van de Nederlandse vleermuizen, Stichting Uitgeverij van de Koninklijke Nederlandse Natuurhistorische Vereniging, Utrecht.
- Ministerie van LNV, 2004. Besluit van de Minister van Landbouw, Natuur en Voedselkwaliteit TRCJZ/2004/5727, houdende vaststelling van rode lijsten flora en fauna.
- Sierdsema, H., 1995. Broedvogels en beheer. Het gebruik van broedvogelgegevens in het beheer van bos- en natuurterreinen. SOVON-onderzoeksrapport 1995/04. Staatsbosbeheerrapport 1995-1.
- SOVON, 2002. Atlas van de Nederlandse broedvogels. Nederlands Natuurhistorisch Museum Naturalis, KNNV Uitgeverij en EIS-Nederland, Leiden.
- Sparreboom (red.), 1981. De amfibieën en reptielen van Nederland, België en Luxemburg.
- Twisk, P. *et al*, 2010. Veldgids Europese Zoogdieren. KNNV Uitgeverij en Zoogdierverseniging.
- Weeda, E.J., R. Westra, Ch. Westra & T. Westra, 1994. Nederlandse oecologische flora: wilde planten en hun relaties 1 t/m 5. KNNV Uitgeverij / IVN, Utrecht.

### Websites:

- Natuurloket ([www.natuurloket.nl](http://www.natuurloket.nl))  
SOVON ([www.sovon.nl](http://www.sovon.nl))  
Telmee ([www.telmee.nl](http://www.telmee.nl))  
RAVON, Reptielen Amfibieën en Vissen Onderzoek Nederland. ([www.ravon.nl](http://www.ravon.nl)).  
Zoogdierverseniging ([www.zoogdierverseniging.nl](http://www.zoogdierverseniging.nl)).  
[Mijn.rvo.nl/flora-en-faunawet-soortenstandaard](http://Mijn.rvo.nl/flora-en-faunawet-soortenstandaard)



# BIJLAGEN

## BIJLAGE I: WETTELIJK KADER

### Inleiding

In deze bijlage worden in het kort het wettelijk kader en de toepassing op ruimtelijke ingrepen en beheer beschreven. Het geeft weer hoe de wettelijke toetsingskaders door EcoMilieu worden gehanteerd bij het opstellen van ecologische beoordelingen. De bescherming van natuur in Nederland is vastgelegd in Europese en nationale wet- en regelgeving, waarin een onderscheid wordt gemaakt tussen soortenbescherming en gebiedsbescherming. De soortenbescherming is in Nederland verankerd in de Flora- en faunawet, de gebiedsbescherming in de Natuurbeschermingswet 1998. Tevens wordt kort ingegaan op de betekenis van Rode lijsten en de Ecologische Hoofdstructuur bij ecologische toetsingen. In deze samenvatting zijn alleen de meest relevante onderdelen van de wetgeving vereenvoudigd weergegeven. Aan deze tekst kunnen derhalve geen rechten worden ontleend. Voor meer achtergronden en de oorspronkelijke wetsteksten kunt u terecht op [www.hetlnvloket.nl](http://www.hetlnvloket.nl) 'Onderwerpen Vergunning en Ontheffing'.

### Algemene Zorgplicht (artikel 2 FF-wet)

In het kader van de Flora- en faunawetgeving geldt dat alle dieren en planten een zekere mate van bescherming genieten, omdat hun bestaan op zichzelf waardevol is. Dit wordt de intrinsieke waarde genoemd. Vanuit deze intrinsieke waarde is de algemene zorgplicht als vorm van "basisbescherming" opgenomen in artikel 2 van de Flora- en faunawet. Hierin staat dat iedereen voldoende zorg in acht dient te nemen voor de in het wild levende dieren en planten en hun leefomgeving. Ook mag men het welzijn van dieren niet onnodig aantasten en dieren niet onnodig laten lijden. De algemene zorgplicht geldt voor alle in het wild levende dier- en plantensoorten, ook voor de soorten die niet als beschermde soort aangewezen zijn onder de Flora- en faunawet. De zorgplicht is een aanvulling op de algemene verbodsbepalingen die uitsluitend betrekking hebben op beschermde soorten. Het artikel biedt de mogelijkheid om op te treden tegen ongewenste handelingen jegens beschermde dieren en planten, welke niet nadrukkelijk in één van de verbodsbepalingen zijn genoemd. Er bestaat geen wettelijke sanctie op overtreding. Wel kunnen activiteiten door de Algemene Inspectiedienst (AID) worden stilgelegd.

### Flora- en faunawet

Sinds 1 april 2002 is de Flora- en faunawet van kracht. Onder de Flora- en faunawet zijn ongeveer 500 soorten in Nederland aangewezen als beschermde dier- of plantensoort. De doelstelling van de wet is de bescherming en het behoud van de gunstige staat van instandhouding van in het wild levende plant- en diersoorten. Het uitgangspunt van de wet is het 'nee, tenzij' principe. Dit betekent dat activiteiten met een schadelijk effect op beschermde soorten in principe verboden zijn. De Flora- en faunawet kent een groot aantal verbodsbepalingen die samenhangen met ruimtelijke ingrepen, plannen en projecten. Zo is het verboden beschermde inheemse planten te plukken of te beschadigen en geldt voor beschermde dieren een verbod op het doden, verwonden en opzettelijk verontrusten. Ook is het verboden nesten, holen of andere voortplantings- of vaste rust- of verblijfplaatsen van beschermde inheemse dieren te beschadigen of te verstoren of eieren te rapen of te vernielen. De verbodsbepalingen betreffende planten op hun groeiplaats zijn opgenomen in artikel 8. De verbodsbepalingen betreffende dieren in hun natuurlijke leefomgeving zijn vermeld in artikel 9 tot en met 12.

<b>Verbodsbepalingen in de Flora- en faunawet (verkort)</b>	
Artikel 8:	Het plukken, verzamelen, afsnijden, vernielen, beschadigen, ontwortelen of op een andere manier van de groeiplaats verwijderen van beschermde planten.
Artikel 9:	Het doden, verwonden, vangen of bemachtigen of met het oog daarop opsporen van beschermde dieren.
Artikel 10:	Het opzettelijk verontrusten van beschermde dieren.
Artikel 11:	Het beschadigen, vernielen, uithalen of verstoren van nesten, holen of andere voortplantings- of vaste rust- of verblijfplaatsen van beschermde dieren.
Artikel 12:	Het zoeken, beschadigen of uit het nest halen van eieren van beschermde dieren.
Artikel 13:	Het vervoeren en onder zich hebben (in verband met verplaatsen) van beschermde planten en dieren.

Van het verbod op schadelijke handelingen (`nee`) kan onder voorwaarden (`tenzij`) worden afgeweken, met een ontheffing of vrijstelling. Het verlenen hiervan is de bevoegdheid van de minister van Economische Zaken, Landbouw en Innovatie (EL&I) of, in geval van beheer en schadebestrijding, van gedeputeerde staten van de provincies.

#### *Beschermde dier- en plantensoorten*

Beschermde inheemse planten- en diersoorten zijn bij algemene maatregel van bestuur aangewezen. Het zijn soorten die van nature in Nederland voorkomen en die in hun voortbestaan worden bedreigd of het gevaar lopen in hun voortbestaan te worden bedreigd. Ook zijn soorten aangewezen die niet noodzakelijkerwijs in hun voortbestaan worden bedreigd, maar wel bescherming genieten ter voorkoming van overmatige benutting. De volgende diersoorten zijn beschermd volgens de Flora- en faunawet:

- Alle van nature in Nederland voorkomende soorten zoogdieren, met uitzondering van gedomesticeerde dieren en met uitzondering van de zwarte rat, de bruine rat en de huismuis;
- Alle van nature op het Europese grondgebied van de Lidstaten van de Europese Unie voorkomende soorten vogels met uitzondering van gedomesticeerde vogels;
- Alle van nature in Nederland voorkomende soorten amfibieën en reptielen;
- Alle van nature in Nederland voorkomende soorten vissen, met uitzondering van de soorten waarop de Visserijwet 1963 van toepassing is;
- Een aantal ongewervelden (o.a. insecten, libellen en kevers) die in hun voortbestaan bedreigd zijn of het gevaar lopen in hun voortbestaan te worden bedreigd.

Er zijn drie beschermingsregimes van kracht (zie tabel Beschermde soorten FF-wet)), mede afhankelijk van de zeldzaamheid van de soort en de status in Europese richtlijnen. Van licht naar zwaar beschermd zijn de soorten opgenomen op Tabel 1, 2 of 3. Voor vogels gelden specifieke eisen, met name tijdens het broedseizoen. Bij ruimtelijke ingrepen geldt automatisch vrijstelling voor soorten van Tabel 1 waardoor de meeste aandacht gevraagd is voor soorten van Tabel 2/3 en voor vogels.

<b>Tabel Beschermde soorten FF-wet</b>		
<i>Categorie</i>	<i>Bescherming</i>	<i>Ontheffing of vrijstelling bij ruimtelijke ontwikkelingen</i>
Tabel 1	Licht	Algemene vrijstelling van de verboden 8 tot en met 12, wel zorgplicht, m.u.v. artikel 10
Tabel 2	Middelzwaar	Vrijstelling mogelijk, mits gebruik wordt gemaakt van een door de minister goedgekeurde gedragscode; anders ontheffing noodzakelijk (toetsing aan gunstige staat van instandhouding en zorgvuldig handelen). Eventueel mitigatie en compensatieplicht. Ook kan door het ministerie een beschikking worden afgegeven waarin goedkeuring wordt gegeven voor maatregelen ter voorkoming van het overtreden van verbodsbepalingen. Deze goedkeuring heeft de vorm van een afwijzing van de ontheffingsaanvraag, m.u.v. artikel 10
Tabel 3	Zwaar ( Soorten Bijlage II Europese Habitatrichtlij n)	Voor volgens art 75 lid 6 bij AMVB aangewezen soorten geldt een zwaar beschermingsregime. Voor deze soorten geldt, ook wanneer wordt gewerkt volgens een goedgekeurde gedragscode, geen vrijstelling voor ruimtelijke ontwikkeling en inrichting. Ontheffing voor het overtreden van verbodsbepalingen kan alleen verleend worden wanneer: <ul style="list-style-type: none"> <li>▪ Er geen andere bevredigende oplossing bestaat;</li> <li>▪ Er sprake is van een bij AMvB bepaald belang.</li> </ul> Voor deze groep is per AMvB bepaald dat een ontheffing verleend kan worden (met inachtneming van het voorgaande) bij: <ul style="list-style-type: none"> <li>▪ Dwingende reden van groot openbaar belang;</li> <li>▪ Ruimtelijke ontwikkeling en inrichting (zolang er geen sprake is van benutting of gewin) van de beschermde soort;</li> <li>▪ Enkele andere redenen die geen verband houden met ruimtelijke ontwikkeling, zoals volksgezondheid, openbare veiligheid, voorkomen van ernstige schade;</li> <li>▪ Er geen afbreuk wordt gedaan aan de gunstige staat van instandhouding van de soort;</li> <li>▪ Er zorgvuldig wordt gehandeld.</li> </ul> Ook kan door het ministerie een beschikking worden afgegeven waarin goedkeuring wordt gegeven voor maatregelen ter voorkoming van het overtreden van verbodsbepalingen. Deze goedkeuring heeft de vorm van een afwijzing van de ontheffingsaanvraag.
Tabel 3	Zwaar (Soorten Bijlage IV Europese Habitatrichtlij n)	Voor volgens art 75 lid 6 aangewezen soorten die voorkomen op bijlage IV van de Habitatrichtlijn geldt een zwaar beschermingsregime. Voor deze soorten geldt, ook wanneer wordt gewerkt volgens een goedgekeurde gedragscode, geen vrijstelling voor ruimtelijke ontwikkeling en inrichting. Ontheffing voor het overtreden van verbodsbepalingen kan alleen verleend worden wanneer: <ul style="list-style-type: none"> <li>▪ Er geen andere bevredigende oplossing bestaat;</li> <li>▪ Er sprake is van een bij AMvB bepaald belang.</li> </ul> Voor deze groep is bij AMvB bepaald dat een ontheffing verleend kan worden (met inachtneming van het voorgaande) bij: <ul style="list-style-type: none"> <li>▪ Dwingende reden van groot openbaar belang</li> </ul> Nb: voor deze groep kan er geen ontheffing worden verleend op basis van het belang "ruimtelijke ontwikkeling en inrichting". Volgens de AMvB kan dit wel, echter recente uitspraken van de Afdeling Bestuursrechtspraak van de Raad van State (ABRvS) laten zien dat de AMvB op dit punt een onjuiste implementatie van de Europese Habitatrichtlijn is. <ul style="list-style-type: none"> <li>▪ Enkele andere redenen die geen verband houden met ruimtelijke ontwikkeling, zoals volksgezondheid, openbare veiligheid, voorkomen van ernstige schade;</li> <li>▪ Er geen afbreuk wordt gedaan aan de gunstige staat van instandhouding van de soort;</li> <li>▪ Er zorgvuldig wordt gehandeld.</li> </ul> Ook kan door het ministerie een beschikking worden afgegeven waarin goedkeuring wordt gegeven voor maatregelen ter voorkoming van het overtreden van verbodsbepalingen (EL&I hanteert nu de term "Positieve Afwijzing"). Deze goedkeuring heeft de vorm van een afwijzing van de ontheffingsaanvraag.



### Vogels

Vanwege de bepalingen in de Europese Vogelrichtlijn, die overgenomen zijn in de Flora- en faunawet, geldt er voor vogels een afwijkend beschermingsregime. Uit recente uitspraken van de ABRvS blijkt dat de manier waarop in Nederland tot voor kort werd omgegaan met ontheffingen voor vogels in strijd is met de Europese Vogelrichtlijn. De Vogelrichtlijn staat een ontheffing alleen toe wanneer:

1. Er geen andere bevredigende oplossing is;
2. Er tevens sprake is van één van de volgende belangen:
  - Bescherming van flora en fauna;
  - Veiligheid van luchtverkeer;
  - Volksgezondheid en openbare veiligheid.

Dit betekent dat voor het verstoren van broedende vogels, hun eieren of jongen slechts in uitzonderlijke gevallen ontheffing kan worden verleend voor een ruimtelijke ingreep, namelijk als voldaan is aan het bovenstaande. In de praktijk betekent dit dat voor vogels gestreefd moet worden naar het voorkomen van het overtreden van verbodsbepalingen. In veel gevallen kan overtreding van verbodsbepalingen worden voorkomen door (verstorende) werkzaamheden buiten het broedseizoen (de perioden dat het nest in gebruik is voor het broeden of grootbrengen van jongen) aan te laten vangen.

Binnen de groep van vogels zijn er soorten waarvan het nest wordt aangemerkt als een zogenaamde “vaste rust- of verblijfplaats”. Dergelijke verblijfplaatsen zijn jaarrond beschermd onder artikel 11 van de algemene verbodsbepalingen, en vormen de meest zwaar beschermde groep. Vaste rust- en verblijfplaatsen van vogels zijn aangewezen in de “aangepaste lijst jaarrond beschermde vogelnesten” (Ministerie van EL&I/LNV, 2009) en bestaan uit de categorieën van vogelsoorten opgenomen in onderstaande tabel.

<b>Categorie Vaste rust- en verblijfplaatsen vogels</b>	
<i>Categorie</i>	<i>Type verblijfplaatsen</i>
Categorie 1	Vaste rust- en verblijfplaatsen; nesten die, behalve gedurende het broedseizoen als nest, buiten het broedseizoen in gebruik zijn als vaste rust- en verblijfplaats.
Categorie 2	Nesten van koloniebroeders; nesten van koloniebroeders die elk broedseizoen op dezelfde plaats broeden en die daarin zeer honkvast zijn, of afhankelijk van bebouwing of biotoop.
Categorie 3	Honkvaste broedvogels en vogels afhankelijk van bebouwing; nesten van vogels, zijnde geen koloniebroeders, die elk broedseizoen op dezelfde plaats broeden en die daarin zeer honkvast zijn, of afhankelijk van bebouwing of biotoop.
Categorie 4	Vogels die zelf niet in staat zijn een nest te bouwen; vogels die jaar in jaar uit gebruik maken van hetzelfde nest en die zelf niet of nauwelijks in staat zijn een nest te bouwen.
Categorie 5	Niet jaarrond beschermd, inventarisatie gewenst; nesten van vogels die weliswaar vaak terugkeren naar de plaats waar zij het jaar daarvoor hebben gebroed of de directe omgeving daarvan, maar die wel over voldoende flexibiliteit beschikken om, als de broedplaats verloren is gegaan, zich elders te vestigen.

Of voor het (buiten het broedseizoen) wegnemen van jaarrond beschermde vaste rust- en verblijfplaatsen een ontheffing noodzakelijk is, dient te worden vastgesteld met behulp van een zogenaamde omgevingscheck. Daarnaast is de noodzaak tot een ontheffing mede afhankelijk van de mogelijkheid tot het mitigeren (inclusief het aanbieden van vervangende nestgelegenheden) van negatieve effecten.

### *Wijze van toetsing*

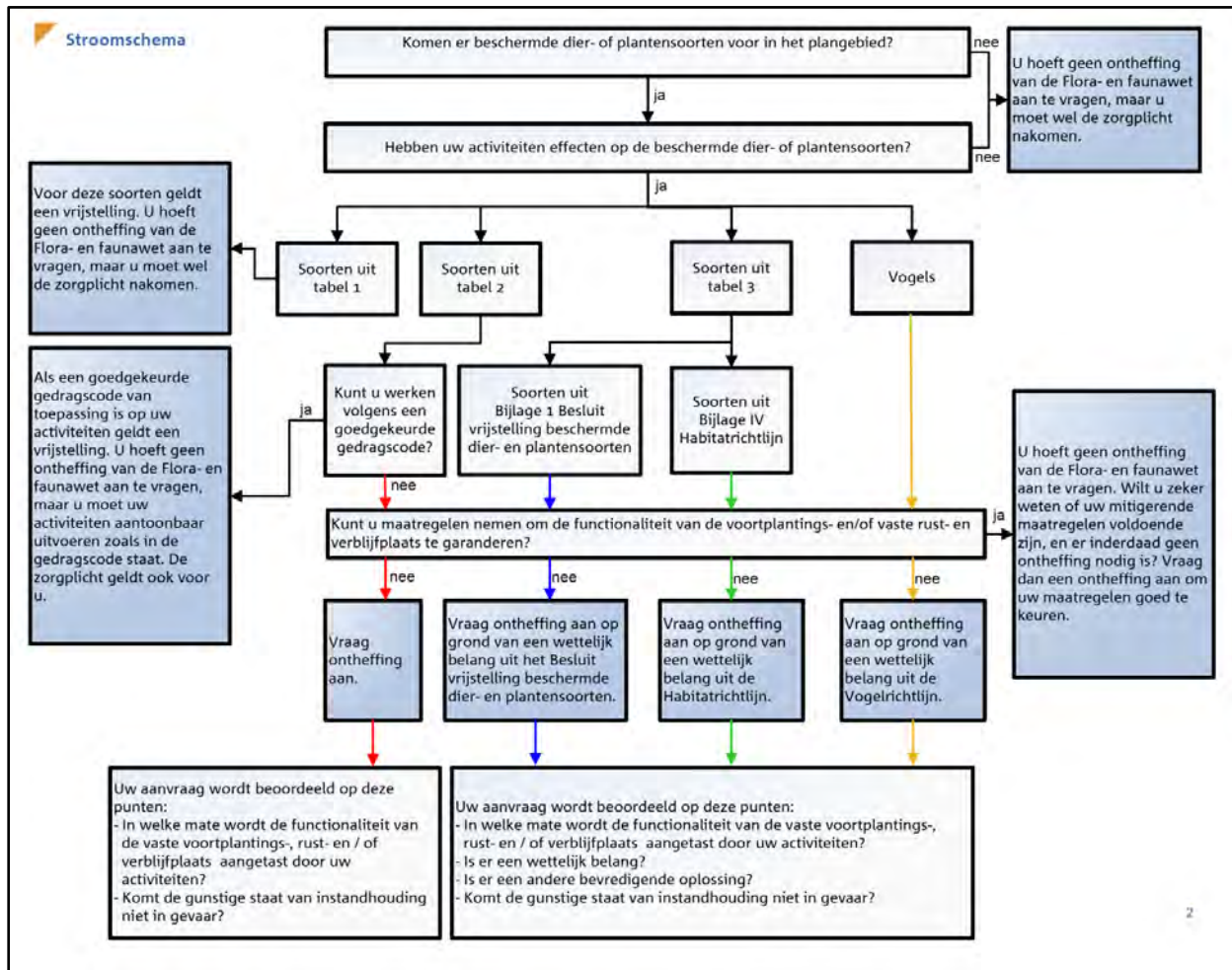
Door uitspraken van de Raad van State in het voorjaar van 2009 is de beoordeling aangepast bij ontheffingsaanvragen voor ruimtelijke ingrepen. Sinds 26 augustus van dat jaar werken we daardoor volgens een nieuw stroomschema (zie volgende pagina). Gaat u een ruimtelijke ingreep uitvoeren en zijn beschermde soorten aanwezig, dan zijn er vaak twee opties:

1. Voorkom overtreding van de Flora- en faunawet. Het gaat dan om het behoud van de functionaliteit van de voortplantings- en/of vaste rust- en verblijfplaats van de soort. Het betreft de functies van het leefgebied die ervoor zorgen dat de soort succesvol kan rusten of voortplanten, bijvoorbeeld nesten, migratieroutes en foerageergebied. Als u deze veilig stelt door vooraf mitigerende maatregelen te treffen, heeft u mogelijk geen ontheffing meer nodig. Om zeker te zijn dat uw maatregelen voldoende zijn, kunt u ze vooraf laten beoordelen door Dienst Regelingen. Als deze voldoende zijn krijgt u een beschikking met daarin de goedkeuring van uw maatregelen. De goedkeuring krijgt u in de vorm van een afwijzing van uw ontheffingsaanvraag. U heeft namelijk geen ontheffing nodig doordat u met uw maatregelen overtreding van de Flora- en faunawet voorkomt.
2. Kan de functionaliteit van de voortplantings- en/of vaste rust- en verblijfplaats van de soort niet worden gegarandeerd door mitigerende maatregelen? Dan dient u een reguliere ontheffingsaanvraag in waarbij de onderstaande vragen gesteld worden:
  - In welke mate wordt de functionaliteit van de voortplantings- en/of vaste rust- en verblijfplaats aangetast?
  - Is er een bij wet genoemd belang? (behalve bij Tabel 2-soorten)
  - Is er een andere bevredigende oplossing? (behalve bij Tabel 2-soorten)
  - Komt de gunstige staat van instandhouding niet in gevaar?

### *Beoordeling Dienst Regelingen*

Dienst Regelingen beoordeelt of het bij wet genoemd belang zwaarder weegt dan het overtreden van de verbodsbepaling(en). Voor Tabel 2-soorten gelden minder zware eisen en kan een door het ministerie goedgekeurde gedragscode ook uitkomst bieden. De gedragscode moet wel van toepassing zijn op uw activiteit en u moet middels een werkprotocol kunnen aantonen dat u precies zo werkt als in de gedragscode staat. Voor Bijlage 1 soorten uit Tabel 3 krijgt u alleen ontheffing wanneer sprake is van een bij wet genoemd belang. Bij een ruimtelijke ingreep betreft het meestal één van de onderstaande vier belangen:

- Bescherming van flora en fauna;
- Volksgezondheid of openbare veiligheid;
- Dwingende redenen van groot openbaar belang, met inbegrip van redenen van sociale of economische aard, en voor het milieu wezenlijke gunstige effecten;
- Uitvoering van werkzaamheden in het kader van ruimtelijke inrichting of ontwikkeling.



Stroomschema Flora- en faunawet (Bron: Dienst Regelingen 2009. Aangepaste beoordeling ontheffing ruimtelijk ingrepen Flora- en faunawet).

## BIJLAGE II: FOTO-IMPRESSIE PLANGEBIED

### Noordzijde supermarkt



### Zuidzijde supermarkt





### Zuidzijde supermarkt



### Westzijde supermarkt



