

Eindrapport

QUICK SCAN FLORA- EN FAUNAWET SPORTLANDGOED TE EMMEN

Adviesbureau

Mertens

Eindrapport

QUICK SCAN FLORA- EN FAUNAWET SPORTLANDGOED TE EMMEN

rapportnr. 2013.1668

januari 2014

In opdracht van:
Gemeente Emmen
Postbus 30.001
7800 RA EMMEN

Adviesbureau Mertens B.V.
Bureau voor natuur, ruimtelijke
ordening en ecotoxicologie

Bezoekadres: Dr. Willem Dreeslaan 1 te Bennekom
Postadres: Postbus 367, 6700 AJ te Wageningen

T: 0317-428694
M: 06-29458456

E: info@adviesbureau-mertens.nl
I: www.adviesbureau-mertens.nl

© Adviesbureau Mertens BV, Wageningen, 2014.

Deze rapportage mag zonder schriftelijke toestemming vrij worden vermenigvuldigd. De verzamelde data zijn alleen te gebruiken voor het hier geschetste onderzoek en mogen niet voor andere doeleinden worden gebruikt.

INHOUDSOPGAVE

1 INLEIDING	2
1.1 INLEIDING.....	2
1.2 HET PLANGEBIED.....	2
1.3 HET VOORNEMEN	4
1.4 DOELSTELLINGEN VAN HET ONDERZOEK	5
1.5 OPBOUW RAPPORT.....	5
2. FLORA- EN FAUNAWET	6
2.1 FLORA- EN FAUNAWET	6
2.2 RODE LIJST	7
3 METHODE.....	8
4 RESULTAAT INVENTARISATIE	9
4.1 FLORA	9
4.2 VLEERMUIZEN	9
4.3 OVERIGE ZOOGDIEREN	9
4.4 BROEDVOGELS.....	10
4.5 AMFIBIEËN	10
4.6 REPTIELEN.....	11
4.7 VISSSEN	12
4.8 OVERIGE.....	12
5 CONCLUSIE	13
GERAADPLEEGDE LITERATUUR.....	14
BIJLAGEN	15
1. PLANGEBIED (GEEL), BESTEMMINGSPAN.....	16
2. PLANGEBIED (KADER), LUCHTFOTO	17
3. BEGRIPPEN	18
4. WAARNEMING.NL.....	20

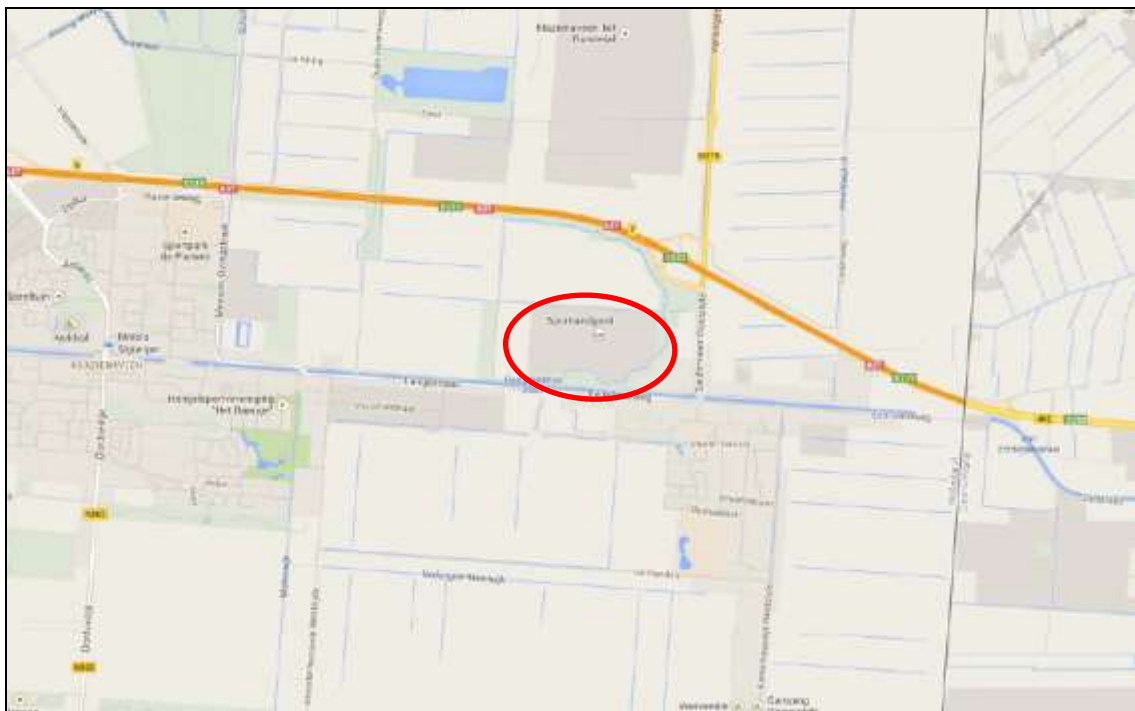
1 INLEIDING

1.1 Inleiding

Momenteel wordt een nieuw bestemmingsplan opgesteld voor het Sportlandgoed te Emmen. Dit gebied is mogelijk waardevol vanwege beschermde soorten in het kader van de Flora- en faunawet. Op grond hiervan heeft de Gemeente Emmen aan Adviesbureau Mertens B.V. uit Wageningen gevraagd om een verkennende inventarisatie uit te voeren naar het voorkomen van wettelijk beschermde soorten en om bij het eventueel voorkomen hiervan aan te geven hoe hiermee dient te worden omgegaan. In dit rapport worden de resultaten van deze verkenning gepresenteerd.

1.2 Het plangebied

Het Sportlandgoed te Emmen is gelegen ten noordwesten van Zwartemeer. In figuur 1 wordt de globale ligging aangegeven en in bijlage 1 en 2 wordt de exacte ligging en begrenzing weergegeven.



Figuur 1. Globale ligging van de inbreidingslocatie op bedrijventerrein Bargermeer te Emmen.

Het plangebied betreft een recent aangelegd landgoed met sportvoorzieningen (sport-, tennisvelden, golf) en recreatievoorzieningen in de vorm van een meer vakantiehuisjes, horecavoorziening en paintbal-arena. Het gebied heeft een omvang van ca. 32 ha. Tot voor kort was het gehele terrein akker. In figuur 2 wordt een foto-impressie gegeven van het plangebied.



Figuur 2. Aanzicht van het Sportlandgoed te Emmen.



Vervolg figuur 2. Aanzicht van het Sportlandgoed te Emmen.

1.3 Het voornemen

Het bestemmingsplan is grotendeels conserverend. De reden van actualisatie van het bestemmingsplan is dan ook in hoofdzaak een actualisering. Onlangs in een partiële herziening door de raad vastgesteld. Deze herziening ziet alleen toe op het bestaande horecagebouw. Het horeca-gebouw is gebouwd buiten het bouwvlak. Dit is met de partiële herziening rechtgezet. Feitelijk veranderd er derhalve voor eventuele planten en dieren niets.

Het nieuwe bestemmingsplan maakt een tweetal (nieuwe) activiteiten mogelijk:

- Een beperkt aantal muziek-evenementen in de openlucht,
- Rijden met buggy's voor maximaal 8 uur per week. Met buggy's wordt nu alleen gereden op de openbare weg.

1.4 Doelstellingen van het onderzoek

De doelstelling van het onderzoek is tweeledig. Enerzijds wordt inzichtelijk gemaakt welke wettelijk beschermde natuurwaarden in het kader van de Flora- en faunawet in het plangebied en de directe omgeving te verwachten zijn. Anderzijds worden de consequenties van deze aanwezigheid voor de planontwikkeling weergegeven.

Gelet op de opdracht genoemd in de inleiding en de doelstelling, is het van belang dat de volgende vragen worden beantwoord:

1. Welke wettelijk beschermde planten- en diersoorten komen mogelijk voor in het Sportlandgoed?
2. Welke verwachte wettelijk beschermde planten- en diersoorten ondervinden nadelen van het voornemen?
3. Hoe dient te worden omgegaan met eventuele negatieve effecten van het voornemen op wettelijk beschermde planten- en diersoorten?

1.5 Opbouw rapport

Na een korte uitleg over de Flora- en faunawet komen achtereenvolgens aan de orde:

- De onderzoeksmethode.
- Een beschrijving van de aanwezigheid van beschermde soorten.
- Een beoordeling van de effecten op beschermde soorten.

2. FLORA- EN FAUNAWET

2.1 Flora- en faunawet

In de Flora- en faunawet zijn regels gegeven over de bescherming van de in het wild levende planten- en diersoorten, mede ter uitvoering van de soortbescherming in de Europese Richtlijnen (Vogelrichtlijn en Habitatrichtlijn). Deze soortenbescherming van de Vogelrichtlijn en Habitatrichtlijn zijn geïntegreerd in de Flora- en faunawet. Deze soortenbescherming houdt in dat handelingen zoals het doden, opzettelijk verontrusten, verstoren of vernietigen van vaste rust- en verblijfplaatsen, holen, nesten, eieren van dieren en het uitgraven, plukken en vernietigen van groeiplaatsen van planten verboden zijn.

Een ruimtelijke ingreep kan gepaard gaan met negatieve effecten op planten en dieren. Om een ruimtelijk plan tot uitvoering te kunnen brengen die negatieve effecten heeft op beschermde soorten, is in een aantal gevallen een ontheffing van het Ministerie van Economische Zaken, Landbouw en Innovatie noodzakelijk. Om een dergelijke ontheffing te kunnen verkrijgen, moet aangetoond worden dat de voorgenomen ruimtelijke ingreep geen afbreuk zal doen aan de gunstige staat van instandhouding van de beschermde soorten. Qua mate van bescherming kan onderscheid worden gemaakt in de volgende drie beschermingsregimes.

Algemeen voorkomende soorten (categorie 1: lichte bescherming)

Voor algemeen voorkomende soorten zoals haas, egel, veldmuis, bruine kikker of gewone pad geldt sinds begin 2005 een algemene vrijstelling. Voor deze soorten hoeft geen ontheffing te worden aangevraagd als zij worden geschaad op voorwaarde dat met deze soorten goed omgegaan wordt: zij mogen niet onnodig gedood of gewond worden en activiteiten dienen buiten de kritieke periode plaats te vinden.

Minder algemeen voorkomende soorten (categorie 2: matige bescherming)

Voor soorten die minder algemeen voorkomen als eekhoorn, steenmarter, levendbarende hagedis en diverse soorten orchideeën geldt dat een ontheffing vereist blijft bij ruimtelijke ingrepen die negatieve effecten voor deze soorten hebben. Een uitzondering hierop kan gemaakt worden als wordt gewerkt volgens een door de Minister van Economische Zaken, Landbouw en Innovatie goedgekeurde gedragscode. In zo'n gedragscode geeft een sector of initiatiefnemer zelf aan welke gedragslijnen men volgt om het schaden van beschermde soorten zo veel mogelijk te voorkomen. Bij het hebben van een gedragscode voor de minder algemeen voorkomende soorten is alleen nog een ontheffing nodig voor werkzaamheden die niet conform de gedragscode worden uitgevoerd.

Strikt beschermde soorten (categorie 3: strikte bescherming)

Voor soorten die in bijlage IV van de Habitatrichtlijn staan, vanwege de Vogelrichtlijn te beschermen vogelsoorten en soorten die zijn opgenomen bijlage 1 van het Besluit vrijstelling beschermde dier- en plantensoorten (o.a. ringslang, hazelworm, boomarter, das en waterspitsmuis) geldt dat een ontheffing alleen wordt verleend als geen afbreuk wordt gedaan aan de gunstige staat van instandhouding van deze soorten, er geen andere bevredigende oplossing voor de ingreep bestaat en er sprake is van een in of bij de wet genoemd belang.

Volgens de in 2009 uitgevaardigde 'Uitleg Aangepaste beoordeling ontheffing ruimtelijke ingrepen Flora- en faunawet' van de Dienst Regelingen die namens de Minister van Economische Zaken, Landbouw en Innovatie de ontheffingsaanvragen in behandeling neemt, is geen ontheffing benodigd, indien door mitigerende maatregelen de functionaliteit van de voortplantings- en/of vaste rust- en verblijfplaatsen kan worden gegarandeerd. Om zekerheid te verkrijgen of de mitigerende maatregelen voldoende zijn en er

inderdaad geen ontheffing nodig is, kan een ontheffing aangevraagd worden ter goedkeuring van die maatregelen.”

Op basis van jurisprudentie worden sinds maart 2013 weer ontheffingen van de Flora- en faunawet verleend. Ontheffingen worden verleend als een project alleen kan worden uitgevoerd met behulp van mitigerende maatregelen om effecten op soorten tegen te gaan. De ontheffing Flora- en faunawet wordt dan afgegeven onder voorwaarden.

2.2 Rode lijst

De Rode lijst met bedreigde soorten is eind 2004 gepubliceerd in de Staatscourant en voor een deel in 2009 herzien. Aan de op deze lijst genoemde soorten komt bescherming toe voor zover zij vallen onder het beschermingsregime van de Flora- en faunawet.

Alleen op basis van 'gunstige staat van instandhouding' kunnen bij beschermde Rode lijstsoorten "zwaardere" randvoorwaarden gelden dan voor algemene soorten. Zo zal het bij zeer algemeen voorkomende soorten die niet afnemen in aantal (geen Rode lijstsoort) relatief eenvoudig zijn om aan te tonen dat de "gunstige staat van instandhouding" niet in het geding komt. Voor soorten met een beperkt verspreidingsbeeld en die afnemen in aantal (soorten die wél op de Rode lijst staan) is een uitgebreide effectenstudie wenselijk, ondanks dat zij niet zijn beschermd. Voor deze soorten geldt namelijk de zorgplicht (artikel 2 van de Flora- en faunawet). Deze zorgplicht houdt in dat iedereen voldoende zorg in acht moet nemen voor alle in het wild levende dieren, inclusief hun leefomgeving en voor alle planten en hun groeiplaats.

3 METHODE

Op 19 november 2013 is een bezoek gebracht aan het bestemmingsplangebied van het Sportlandgoed en de directe omgeving. Gedurende dit bezoek zijn het bestemmingsplangebied en de directe omgeving beoordeeld op het mogelijk voorkomen van beschermde planten- en diersoorten. Dit vond plaats aan de hand van aanwezige ecotopen.

Aangezien van het plangebied relatief weinig gegevens beschikbaar waren over het voorkomen van (beschermde) planten- en diersoorten (Waarneming.nl e.d.), is van deze gegevens beperkt gebruik gemaakt (zie bijlage 3).

4 RESULTAAT INVENTARISATIE

4.1 Flora

Het sportlandgoed is aangelegd vanaf 2005 en is derhalve niet ouder dan acht jaar. Het is aangelegd op voormalige akkers die nutriëntenrijk waren. Deze nutriëntenrijke situatie is grotendeels niet gewijzigd. Als gevolg van deze korte tijd en de nutriëntenrijke situatie is het Sportlandgoed het pioniersstadium niet ontgroeid. Alleen rond de vijver is een deel zand. Dit deel is echter ook het pioniersstadium niet ontgroeid. Gedurende het verkennend onderzoek op 19 november 2013 zijn dan ook geen beschermde planten aangetroffen. In het verleden (Eelerwoude, 2004) en volgens bijlage 4 (Waarneming.nl) blijkt ook dat er in het verleden geen beschermde planten zijn aangetroffen. Het voorkomen van beschermde planten kan derhalve worden uitgesloten. Effecten op beschermde planten kunnen derhalve op voorhand worden uitgesloten.

4.2 Vleermuizen

Het voorkomen van verblijfplaatsen van vleermuizen kan niet wordt uitgesloten. In de recente bouwwerken is er een kleine kans op het voorkomen van vleermuizen.

Gelet op de aanwezige ecotopen vormt het plangebied een potentieel relevant foerageergebied voor vleermuizen zoals laatvlieger en gewone dwergvleermuis. Het plangebied en directe omgeving vormt namelijk foerageergebied omdat vegetaties of ecotopen waaruit insecten kunnen komen veel aanwezig zijn (bos, weide gebieden). Het Sportlandgoed is daarbij goed bereikbaar en biedt voldoende oriëntatie mogelijkheden voor vleermuizen om zich ter plaatse te kunnen oriënteren en om er derhalve te kunnen foerageren.

Binnen en direct rond het plangebied komen diverse landschapselementen voor zoals bosranden en watergangen (zie figuur 5). Deze elementen kunnen een essentieel onderdeel vormen in een vliegroute van vleermuizen, mede gelet op het feit dat kolonies niet kunnen worden uitgesloten.

Het plangebied vormt geen onderdeel is in een migratieroute van vleermuizen. Grootschalige landschapselementen zoals dijken en rivieren ontbreken namelijk in en rond het plangebied.

Als gevolg van de plannen worden effecten op vleermuizen echter uitgesloten. Een beperkt aantal muziekevenementen in de openlucht zal niet van invloed zijn op de vleermuizen en het rijden met buggy's voor maximaal 8 uur per week verschilt niet wezenlijk met het rijden met buggy's op de openbare weg.

4.3 Overige zoogdieren

Ter plaatse van het plangebied en direct daaromheen is er een kleine kans op het voorkomen van enkele licht beschermde kleine grondgebonden zoogdieren als mol, rosse woelmuis, konijn, haas en bosmuis. Voor deze licht beschermde soorten bestaat een algemene vrijstelling van de Flora- en faunawet.

Het voorkomen van matig beschermde soorten zoals eekhoorn is niet mogelijk. Het bos is daartoe te jong en ongeschikt. Het voorkomen van steenmarter is tevens niet aannemelijk doordat geschikte bebouwing ontbreekt.

Het voorkomen van de zwaar beschermde waterspitsmuis is mogelijk. Binnen het Sportlandgoed liggen verschillende wateren met een natuurlijke en dekkende vegetatie aan de rand van het water. Ook is de waterspitsmuis vastgesteld in de omgeving van het Sportlandgoed (zie figuur 3). De waterspitsmuis zal echter niet worden beïnvloed omdat de waterspitsmuis niet gevoelig is voor geluid en deze geluiden ook niet zeer krachtig zijn.



Figuur 3. Verspreiding van de waterspitsmuis uit Telmee.nl (links) en Telgangen (2) 2012 (rechts).

Het voorkomen van overige zwaar beschermde soorten wordt uitgesloten omdat geschikte ecotopen ontbreken.

4.4 Broedvogels

Het voorkomen van broedvogels is aannemelijk in bossages (struweel- en bosvogels) en langs watergangen (watervogels). Algemene soorten als merel, roodborst en zwartkop kunnen broeden in de bossages. Daarnaast kan waterhoen, eend en meerkoet broeden langs de watergangen. Op basis van Waarneming.nl (zie bijlage 4) komt verder patrijs en koekoek voor.

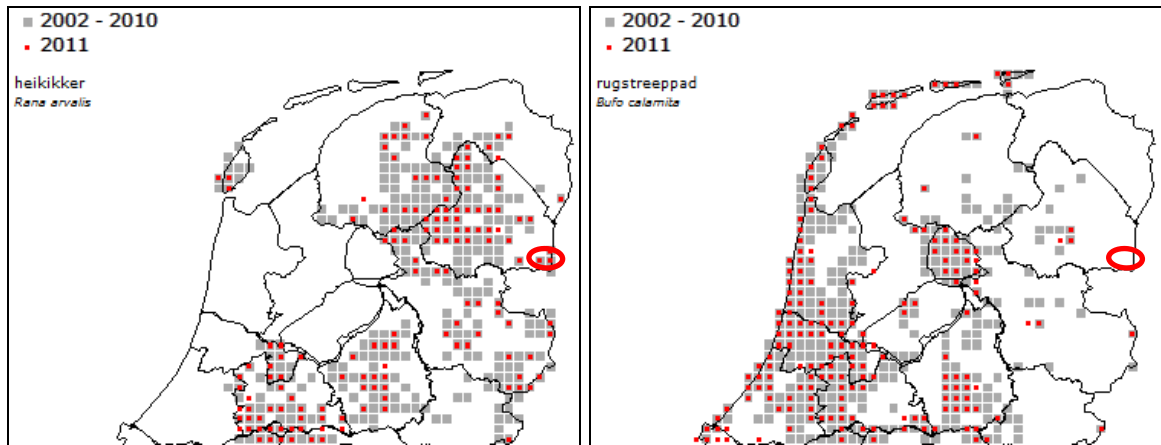
Het voorkomen van vogels met vaste rust- en verblijfplaatsen zoals roofvogels is uitgesloten omdat de bossages te jong zijn voor bijvoorbeeld sperwer en buizerd om in te kunnen broeden. De waarneming van sperwer volgens bijlage 4 betreft derhalve een niet broedende vogel.

Patrijs en koekoek zijn verstoringsgevoelig. In verband met het voorkomen van zulke geluidsgevoelige soorten dienen de muziekevenementen in het broedseizoen (maart t/m half juli) vooraf aanvullend hierop getoetst te worden. Het rijden met buggy's buiten de paden in het broedseizoen kan tevens een verstoring effect hebben en indirect een vernietigend effect hebben op broedsels van vogels. Ook deze activiteit in het broedseizoen dient daarom vooraf aanvullend hierop getoetst te worden.

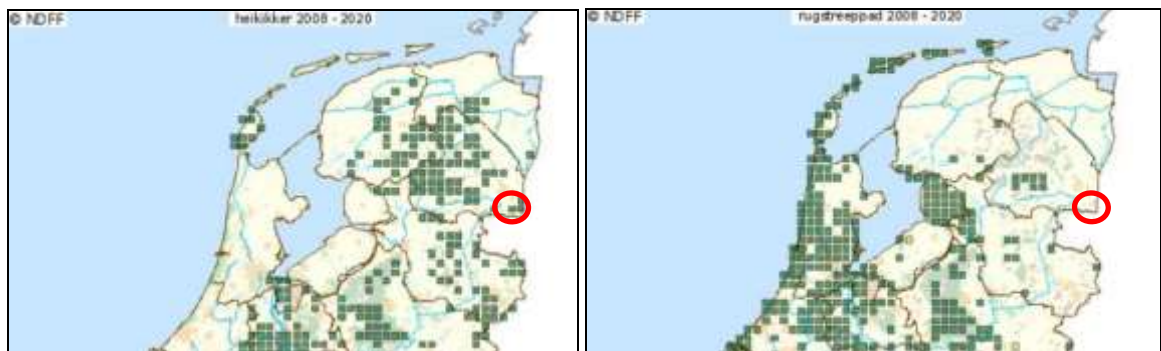
4.5 Amfibieën

Als gevolg van de aanwezigheid van verschillende soorten oppervlaktewater (plassen, poeltjes, sloten e.d.), kunnen alleen algemene, licht beschermde, niet bedreigde amfibieën voorkomen. Voor deze soorten bestaat een algemene vrijstelling van de Flora- en faunawet.

Emmen ligt echter in het verspreidingsgebied van de heikikker (zie figuur 4 en 5). Deze zwaar beschermde en bedreigde kikker zou kunnen zijn gaan voorkomen sinds de aanleg van het park. De heikikker zou kunnen leven in kleine poeltjes en op het land verblijven in bossages. Als gevolg van de plannen die het bestemmingsplan mogelijk maakt worden op de kikker echter effecten uitgesloten.



Figuur 4. Verspreiding van heikikker (links) en rugstreppad (rechts) uit tijdschrift Ravon (46 (2012).



Figuur 5. Verspreiding van heikikker (links) en rugstreppad (rechts) uit Telmee.nl.

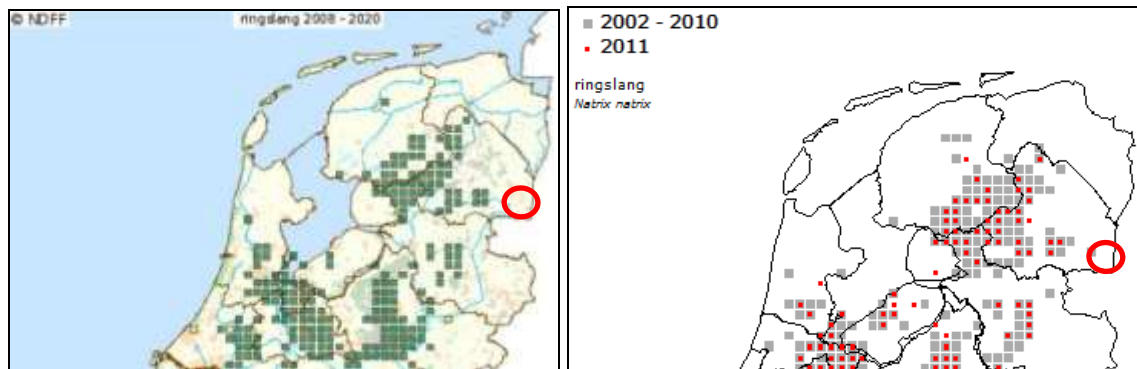
Gelet op het pioniersecotoop van een deel van het plangebied (zie figuur 6) is er daarnaast een kans op het voorkomen van de rugstreppad. Emmen ligt echter niet in het verspreidingsgebied van de rugstreppad (zie figuur 4 en 5). Op grond hiervan kan het voorkomen van deze zwaar beschermde pad worden uitgesloten.



Figuur 6. Beeld van potentieel ecotoop voor de rugstreppad.

4.6 Reptielen

Het Sportlandgoed te Emmen is op basis van aanwezige ecotopen alleen geschikt voor de ringslang. Deze slang komt echter niet voor nabij het landgoed (zie figuur 7). Op grond hiervan wordt het voorkomen en eventuele effecten uitgesloten.



Figuur 7. Verspreiding van ringslang volgens Telmee.nl (rechts) en Ravon (46 (2012)).

4.7 Vissen

Binnen het Sportlandgoed te Emmen komen enkele wateren voor met voldoende omvang om een functie te hebben voor (beschermde) vissen. Het plan voor het Sportlandgoed is echter grotendeels conserverend en voor de activiteiten die mogelijk worden gemaakt, kunnen effecten op vissen op voorhand worden uitgesloten.

4.8 Overige

Gezien de huidige inrichting van het plangebied en het landgebruik kan de aanwezigheid van beschermde geleedpotigen en mollusken worden uitgesloten. Matig en zwaar beschermde overige soorten komen alleen voor in specifieke ecotopen als zandverstuivingen, heide en vennen, e.d.. Binnen het Sportlandgoed komen dergelijke ecotopen niet voor en al zouden deze soorten voorkomen, dan worden effecten op de ongewervelden op voorhand uitgesloten. Deze soorten zijn namelijk geheel niet geluidsgevoelig.

5 CONCLUSIE

Er zijn plannen voor het vernieuwen van het bestemmingsplan van Sportlandgoed te Emmen. Dit plan is grotendeels conserverend maar maakt een tweetal (nieuwe) activiteiten mogelijk:

- Een beperkt aantal muziekevenementen in de openlucht,
- Rijden met buggy's voor maximaal 8 uur per week. Met buggy's wordt nu alleen gereden op de openbare weg.

Op grond hiervan is een verkennend veldonderzoek uitgevoerd naar het voorkomen van beschermde planten- en diersoorten.

Uit dit onderzoek blijkt dat er een kans is op het voorkomen van zwaar beschermde vleermuizen. Deze vleermuizen kunnen gewoon blijven leven binnen het Sportlandgoed. Effecten hierop worden dan ook uitgesloten. Er komen daarnaast algemene amfibieën en zoogdieren voor. Voor deze soorten bestaat een algemene vrijstelling van de Flora- en faunawet. Overige beschermde soort(groep)en komen verder niet voor of worden niet nadelig beïnvloedt.

Patrijs en koekoek zijn verstoringsgevoelig, zijn aangetroffen in het en kunnen ook broeden binnen het Sportlandgoed. In verband met het voorkomen van zulke geluidsgevoelige soorten dienen de muziekevenementen en het rijden met buggy's in het broedseizoen (maart t/m half juli) vooraf aanvullend hierop getoetst te worden en eventueel per activiteit te worden vergund.

Op grond van bovenstaande analyse worden effecten op beschermde soorten uitgesloten als muziekevenementen en het rijden met buggy's in het broedseizoen (maart t/m half juli) worden uitgesloten. De realisatie en uitvoering van het plan is dan niet in strijd is met het gestelde binnen de Flora- en faunawet.

GERAADPLEEGDE LITERATUUR

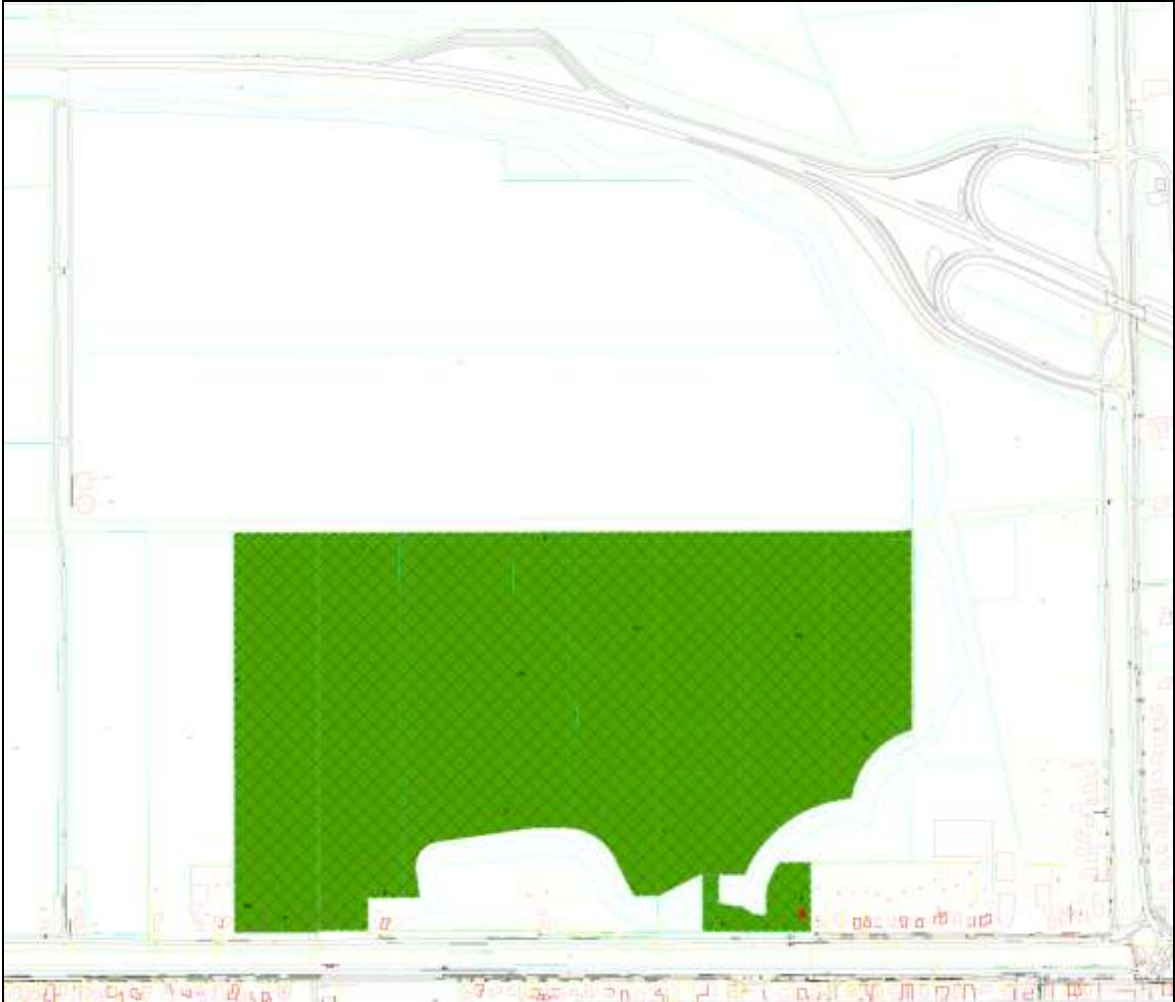
- Bergmans, W., Zuiderwijk, A., 1986. Atlas van de Nederlandse Amfibieën en Reptielen en hun bedreiging. KNNV 1-177
- Bink, F.A., 1992. Ecologische Atlas van de dagvlinders van Noordwest-Europa. Schuyt en Co Uitgevers en Importeurs BV, Haarlem.
- Broekhuizen, S., Hoekstra, B., Laar. V. van, Smeenk, C., Thissen, J.B.M., 1992. Atlas van de Nederlandse Zoogdieren. KNNV 1-336.
- EEG, 1979. Richtlijn 79/43/EEG inzake het behoud van de Vogelstand. Publicatieblad Europese Gemeenschap, nummer L. 103.
- EEG, 1992. Richtlijn 92/43/EEG inzake de instandhouding van wilde flora en fauna. Publicatieblad van de Europese Gemeenschap, nummer L. 206/7.
- Eelerwoude, 2004. Flora- en faunaonderzoek Sportlandgoed 't Zwartemeer. Oostwolde, 1-8.
- Gerstmeier, R., Romig, T., 1997. Zoetwatervissen van Europa, Tirion, Baarn, 1-368.
- Hustings, F., Vergeer, J.W., Eekelder, P., 2002. Atlas van de Nederlandse broedvogels 1998-2000. Nationaal Natuurhistorisch Museum Leiden, SOVON, Beek-Upbergen, 1-584.
- Limpens, H., Mostert, K., Bongers, W., 1997. Atlas van de Nederlandse vleermuizen. KNNV, Utrecht, 1-260.
- Ministerie van Economische Zaken, Landbouw en Innovatie, Dienst Regelingen, 2009a. Aangepaste lijst jaarrond beschermde vogelnesten ontheffing Flora- en faunawet ruimtelijke ingreep. Ministerie van ELI (Dienst Regelingen), Den Haag.
- Ministerie van Economische Zaken, Landbouw en Innovatie, Dienst Regelingen, 2009b. Uitleg aangepaste beoordeling ontheffing ruimtelijke ingrepen Flora- en faunawet. Ministerie van ELI (Dienst Regelingen), Den Haag.
- Ministerie van Landbouw, Natuurbeheer en Visserij, 2004. Rode lijsten diverse soortgroepen.
- Ministerie van Landbouw, Natuurbeheer en Visserij, 2009. Rode lijsten diverse soortgroepen.
- Ministerie van Landbouw, Natuurbeheer en Visserij, 1998. Wet van 25 mei 1998, houdende regels ter bescherming van in het wild levende planten en diersoorten (Flora en Faunawet). Staatsblad van het Koninkrijk der Nederlanden 402, 1-37.
- SOVON, 1987. Atlas van de Nederlandse broedvogels.
- Nie, H.W. de, 1996. Atlas van de Nederlandse Zoetwatervissen. Media Publishing, Doetinchem, 1-151.
- Oranjewoud, 2005. Sportlandgoed 't swartemeer, M.e.r.-beoordelingsnotitie. Emmen, 1-21.
- Spikmans, F, Jong, T. de, 2006. Het waarnemen van zoetwatervissen, Nijmegen, 1-55.

Website

- www.ravon.nl
- www.waarneming.nl
- www.sovon.nl
- www.zoogdiervereniging.nl

BIJLAGEN

1. PLANGEBIED (GEEL), BESTEMMINGSPLAN



2. PLANGEBIED (KADER), LUCHTFOTO



3. BEGRIPPEN

Baltsplaats	Plaats waar een vleermuis al roepend rondvliegt in de herfst en die doorgaans wordt verdedigd tegen andere mannetjes.
Ecotoop	Grootst aaneengesloten gelijke landschappelijke eenheid.
Foerageergebied	Een gebied waar een vleermuis of een groep van vleermuizen foerageert. Dat gebied wordt regelmatig bezocht door vleermuizen om in te foerageren en dat doorgaans meerdere foerageerplaatsen kent die langere tijd worden gebruikt.
Foerageerplaats	Plek (jachtplek) waar wordt gejaagd door vleermuizen. De plek kan in de directe omgeving van de kolonieplaats liggen maar ook kilometers verderop.
Kolonie	Groep vleermuizen (kleine groep mannetjes of meestal grotere groep vrouwtjes, soms gemengd (soorten, geslacht)) die in het voorjaar tot de herfst bijeen blijven. De groep kan zich vestigen in gebouwen (in spouwmuren of onder daklijsten e.d.) of bomen (spechtengaten, scheuren). Een groep vrouwelijke vleermuizen wordt ook wel aangeduid als een kraamkolonie. In zo'n groep worden jongen geboren en grootgebracht. Een kolonie maakt vaak gebruik van meerdere verblijfplaatsen die soms gelijktijdig worden gebruikt.
Migratieroute	Een vaste route van zomerverblijfplaats naar winterverblijfplaats en visa versa (zie ook vliegroute) of een route in een andere tijd; bijvoorbeeld tussen foerageerplaatsen.
Paarplaats	Territorium van territoriale mannetjes. Voor de ruige dwergvleermuis en de rosse vleermuis is dit doorgaans te vinden in boomholten. Voor de laatvlieger en de dwergvleermuis is dit te vinden in gebouwen. Voor de watervleermuis is dit te vinden in bomen en later, tegen de winter, zijn ze te vinden in overwinteringverblijven. Het mannetje vormt een harem met meerdere vrouwtjes. De paartijd valt in de herfst (uitgezonderd de grootoortvleermuis waarbij het in april valt (vroeg voorjaar)). De hier geschetste situatie van de paring wordt in dit rapport omschreven als "herfst situatie".
Verblijfplaats	Een object (huis, boom, bunker, grot, kast en dergelijke) waarin een of meerdere vleermuizen verblijven (overdag of 's winters permanent).
Vliegroute	Route die door vleermuizen elke avond wordt gebruikt om van de kolonieplaats naar foerageergebied te vliegen en visa versa (zie ook migratieroute). Vrouwtjes met jongen keren soms midden in de nacht terug om de jongen te zogen en gebruiken dan de route. Vliegroutes liggen over het algemeen langs lijnvormige (landschaps)elementen als bomenlanen, huizenrijen e.d. De functies zijn beschutting bij winderig en koud weer, oriëntatie in verband met de echolokatie-geluiden en het vinden van voedsel.
Vorbijvliegend	Vleermuizen die voorbijvliegen, niet via een vaste route. Het betreft meestal zwervers of trekkers.
Zwermen	Direct na het uitvliegen, naar vooral voor het invliegen bij een kolonie zwermt een deel van de kolonie rond de kolonieplaats. Zwermgedrag is derhalve een indicatie voor een eventuele kolonieplaats.

Winterverblijfplaats Een verblijfplaats waar in de winter een of meerdere vleermuizen in winterslaap (hibernation) gaan. Deze ruimte is doorgaans donker, heeft een hoge luchtvochtigheid en temperatuurwisselingen zijn nihil.

Zomerverblijfplaats Een verblijfplaats die gebruikt wordt door vleermuizen die niet in winterslaap zijn waarvan niet aangetoond is dat het een kraamverblijfplaats dan wel een paarverblijfplaats is. In sommige gevallen vormen bijvoorbeeld mannetjes kleine groepjes.

4. WAARNEMING.NL



Zoogdieren

Zwartemeer - Natuurgebiedje Noordzijde

Type: Gebied Status: Actief

Waarnemingen

Vernieuwd op: 28-11-2013 17:12 Volgende vernieuwing om: 28-11-2013 18:02

soortgroep >=> Algemeen >>

begindatum

einddatum 20 rijen Alleen eigen waarnemingen OK

Datum	Aantal	stadium (kleed)	Gedrag	Soort	Waarnemer	Subgebied
24-07-2013	1	onbekend	ter plaatse	Woolrat spec. - <i>Arvicola amphibius/scherman</i>	Jacob Lotz	Zwartemeer

Planten

Zwartemeer - Natuurgebiedje Noordzijde

Type: Gebied Status: Actief

Waarnemingen

Vernieuwd op: 28-11-2013 17:13 Volgende vernieuwing om: 28-11-2013 18:03

soortgroep >=> Algemeen >>

begindatum

einddatum 20 rijen Alleen eigen waarnemingen OK

Datum	Aantal	stadium (kleed)	Gedrag	Soort	Waarnemer	Subgebied
28-07-2013	1	zaailing	ter plaatse	Zachte berk - <i>Betula pubescens</i>	T. Droogers	
28-07-2013	1	onbekend	ter plaatse	Gewone watermavel - <i>Hydrocotyle vulgaris</i>	T. Droogers	
28-07-2013	1	onbekend	ter plaatse	Grote lisdodde - <i>Typha latifolia</i>	T. Droogers	
28-07-2013	1	onbekend	ter plaatse	Riet - <i>Phragmites australis</i>	T. Droogers	
23-09-2012	4	onbekend	ingezaaid	Inkarnaatklaver - <i>Trifolium incarnatum</i>	Greetje Heijker	Zwartemeer
12-07-2011	51	bloeiend	ter plaatse	Kleine egelskop - <i>Sparganium emersum</i>	Jan Cuppen	

Vissen

--geen--

Reptielen en amfibieën

--geen--

Vogels

Zwartemeer - Natuurgebiedje Noordzijde

Type: Gebied Status: Actief

Waarnemingen

Vernieuwd op: 28-11-2013 17:15 Volgende vernieuwing om: 28-11-2013 18:05

soortgroep >= Algemeen

begindatum

einddatum 20 rijen Alleen eigen waarnemingen

Datum	Aantal	stadium (kleed)	Gedrag	Soort	Waarnemer	Subgebied
28-07-2012	1	onbekend	ter plaatse	Zwarte Kraai - <i>Corvus corone</i>	Jarda de koe	Zwartemeer
28-07-2012	3	onbekend	ter plaatse	Ekster - <i>Pica pica</i>	Jarda de koe	
28-07-2012	1	onbekend	ter plaatse	Fitis - <i>Phylloscopus trochilus</i>	Jarda de koe	
25-06-2011	2	onbekend	ter plaatse	Patrijs - <i>Perdix perdix</i>	Pieter Doorn	Zwartemeer
25-06-2011	2	onbekend	ter plaatse	Patrijs - <i>Perdix perdix</i>	Conny Leijdekker-Winthorst	Zwartemeer
14-05-2011	1	onbekend	ter plaatse	Huiszwaluw - <i>Delichon urbicum</i>	Alex Bos	
09-05-2010	1	onbekend	ter plaatse	Sperwer - <i>Accipiter nisus</i>	Chris Scholtens	
09-05-2010	1	onbekend	ter plaatse	Koekoek - <i>Cuculus canorus</i>	Chris Scholtens	
09-05-2010	10	onbekend	ter plaatse	Gierzwaluw - <i>Apus apus</i>	Chris Scholtens	
09-05-2010	10	onbekend	ter plaatse	Boerenzwaluw - <i>Hirundo rustica</i>	Chris Scholtens	
09-05-2010	1	onbekend	ter plaatse	Witte Kwikstaart - <i>Motacilla alba</i>	Chris Scholtens	

Postbus 367
6700 AJ Wageningen
Tel: 0317-428694
Fax: 0317-450601