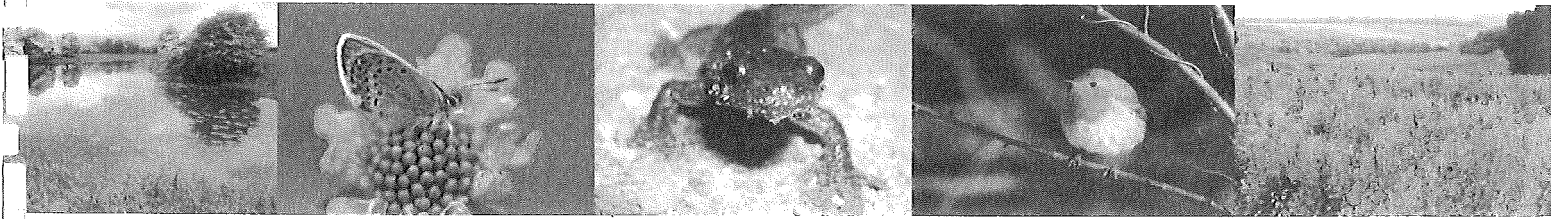


*b*

ONTVANGEN  
15 JUL 2010  
GEMEENTE EMMEN / PUBLVRC-TOE



## TOETSING

Flora- en faunawet voor de bouw  
van een woning aan de Kerkeweg  
te Weiteveen.

*buro bakker* adviesburo voor ecologie BV

TOETSING FLORA- EN FAUNAWET VOOR DE BOUW VAN EEN WONING AAN  
DE KERKEWEG TE WEITEVEEN.

***in opdracht van:***

DHR. J TAPPEL

***uitgevoerd door:***

BURO BAKKER ADVIESBURO VOOR ECOLOGIE BV

Weiersloop 9 Postbus 10034 9400 CA Assen tel. 0592-313389 fax. 0592-314643 email: info@burobakker.nl

Projectleiding:  
*Ir. M.S. Van Kerckvoorde*

Veldwerk en rapportage:  
*Ing. W. Pronk*

---

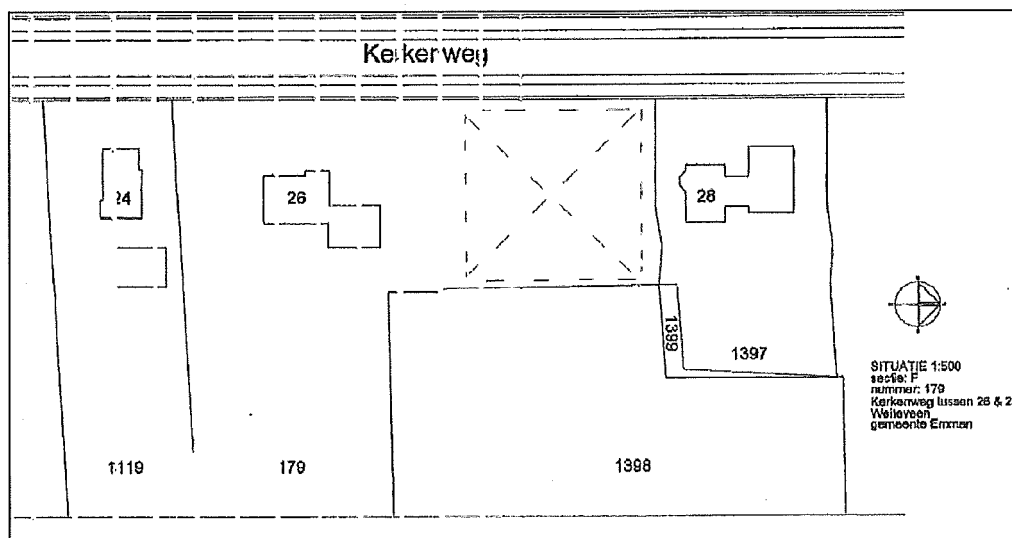
## Inhoud

1	INLEIDING.....	1
1.1	AANLEIDING.....	1
1.2	OPZET.....	1
1.3	DE FLORA- EN FAUNAWET.....	1
1.4	RODE LIJSTEN.....	2
2	FLORA EN FAUNA OP DE LOCATIE.....	3
2.1	TERREINKARAKTERISTIEK.....	3
2.2	FLORA EN VEGETATIE.....	3
2.3	FAUNA.....	3
2.3.1	Vogels.....	4
2.3.2	Zoogdieren.....	4
2.3.3	Amfibieën, vissen en reptielen.....	4
2.3.4	Overige fauna.....	4
3	CONCLUSIES EN CONSEQUENTIES VAN DE FLORA- EN FAUNAWET.....	5
3.1	SAMENVATTING BESCHERMDE SOORTEN.....	5
3.2	GEVOLGEN VAN DE INGREEP.....	5
3.3	MOGELIJKHEDEN VOOR MITIGERENDE EN COMPENSERENDE MAATREGELEN.....	5
3.4	CONCLUSIES EN CONSEQUENTIES.....	5
4	LITERATUUR.....	6

# 1 INLEIDING

## 1.1 AANLEIDING

De heer J. Tappel is voornemens om in de tuin van de woning aan de Kerkeweg 26 te Weiteveen een woning te bouwen. Hiervoor moet de huidige moes- en siertuin wijken. Omdat bij de werkzaamheden negatieve effecten op in de Flora- en faunawet beschermde soorten niet op voorhand uitgesloten kunnen worden, is een toetsing aan de Flora- en faunawet noodzakelijk.



Figuur 1: Tekening van het perceel aan de Kerkeweg. Het vierkant met het kruis erin zal worden bebouwd.

## 1.2 OPZET

Buro Bakker is gevraagd om op basis van een veldbezoek en ecologisch inzicht een beschouwing op te stellen over de aanwezigheid van beschermde planten en dieren. Daarmee worden soorten bedoeld die worden beschermd door de Flora- en faunawet. Op 3 februari 2010 is een ecologische verkenning in het gebied uitgevoerd. Daarbij is gelet op de aanwezigheid van beschermde flora en fauna. Daarnaast zijn ook inschattingen gemaakt van het voorkomen van beschermde soorten op basis van terreinkenmerken.

## 1.3 DE FLORA- EN FAUNAWET

Door de in april 2002 in werking getreden Flora- en faunawet is de verplichting ontstaan om ruimtelijke plannen aan deze wet te toetsen. Het doel van de wet is om in het wild levende planten en dieren te beschermen. Voor dit project zijn de volgende artikelen van de wet relevant:

- Artikel 2 legt een zorgplicht op. Dat houdt in dat ingrepen zodanig worden uitgevoerd dat de beïnvloeding van de in het wild levende soorten planten en dieren minimaal is.
- Artikel 8 verbiedt het plukken, verzamelen, afsnijden, uitsteken, vernielen, beschadigen, ontwortelen of op enigerlei andere wijze van hun groeiplaats te verwijderen van beschermde inheemse planten.
- Artikel 9 verbiedt het doden, verwonden, vangen, bemachtigen of met het oog daarop opsporen van beschermde inheemse dieren.
- Artikel 10 verbiedt het verontrusten van beschermde dieren.
- Artikel 11 verbiedt het beschadigen, vernielen, uithalen, wegnemen of verstoren van nesten of hollen van beschermde inheemse dieren.

- Artikel 75 biedt de mogelijkheid ontheffing aan te vragen van de verbodsbepalingen.

Een Algemene Maatregel van Bestuur (AMvB) omtrent artikel 75 is gepubliceerd in het Staatsblad van het Koninkrijk der Nederlanden 501 op 19 oktober 2004 en is op 23 februari 2005 van kracht geworden. Dit houdt in dat de Flora- en faunawet meer mogelijkheden biedt voor het verkrijgen van vrijstellingen, mits aan voorwaarden wordt voldaan. In de nieuwe opzet van de Flora- en faunawet zijn beschermde soorten onderverdeeld in drie tabellen, elk met hun eigen beschermingsregime, en worden vogels apart behandeld. De volgende drie beschermingsregimes worden onderscheiden:

- Categorie 1:** Hieronder vallen de zogenaamde tabel 1-soorten. Dit betreft een aantal beschermde, maar algemene soorten in Nederland, waarvan de gunstige staat van instandhouding niet in het geding is. Voor deze soorten geldt op voorhand een vrijstelling, mits bij ingrepen sprake is van een bestendig beheer en onderhoud of bestendig gebruik of ruimtelijke ontwikkelingen. Als hier niet aan voldaan is, moet er een ontheffingsaanvraag worden gedaan, waarbij getoetst wordt volgens het criterium 'doet geen afbreuk aan de gunstige staat van in standhouding van de soort' (de zgn. lichte toets).
- Categorie 2:** Hieronder vallen de zgn. tabel 2-soorten: beschermde soorten waarvoor niet op voorhand vrijstelling wordt verleend, maar waarvoor eerst een gedragscode moet worden opgesteld. Deze gedragscode wordt door de sector of de ondernemer opgesteld, en door de minister van LNV getoetst. Totdat deze gedragscode is goedgekeurd zal voor soorten uit deze categorie ontheffing aangevraagd moeten worden.
- Categorie 3:** Hieronder vallen de zgn. tabel 3-soorten. Dit zijn soorten die vermeld zijn in bijlage 1 van bovengenoemde AMvB, alsmede soorten die voorkomen in bijlage IV van de Habitatrichtlijn en die daardoor een strikte bescherming genieten. Een ontheffingsaanvraag voor deze soorten wordt getoetst aan drie criteria: 1) er is sprake van een in of bij de wet genoemd belang, 2) er is geen alternatief, 3) doet geen afbreuk aan de gunstige staat van in standhouding van de soort. Aan alle drie de criteria moet worden voldaan. Deze vormen gezamenlijk de zgn. uitgebreide toets.
- Vogels:** Vogels zijn niet in één van deze tabellen opgenomen en worden in de nieuwe opzet van de Flora- en faunawet apart behandeld. Alle vogels zijn gelijk beschermd. Werkzaamheden of gebruik van ruimte waarbij vogels worden gedood of verontrust, of waardoor hun nesten of vaste rust- of verblijfplaatsen worden verstoord, zijn verboden. Een vrijstelling hiervoor is mogelijk als een gedragscode wordt toegepast. In de praktijk betekent dit dat met name het broedseizoen ontzien dient te worden aangezien juist in deze periode sprake zal zijn van verontrusting, doden of verstoren van nesten of vaste rust- of verblijfplaatsen. Als de werkzaamheden buiten het broedseizoen plaatsvinden zal in het algemeen niet snel een ontheffing nodig zijn. Indien deze gedragscode achterwege blijft is een ontheffing noodzakelijk en zal de uitgebreide toets worden toegepast (zie categorie 3). Nesten van roofvogels, uilen en enkele kolonievogels zijn jaarrond beschermd en vallen buiten de gedragscode.

#### 1.4 RODE LIJSTEN

Soorten zijn opgenomen in Rode lijsten als ze worden bedreigd in hun voortbestaan. Dat wil echter niet altijd zeggen dat ze ook worden beschermd. Rode Lijsten hebben een signaleringsfunctie en hebben geen juridische status. Alleen Rode lijstsoorten die ook in de Flora- en faunawet en/of de Natuurbeschermingswet zijn opgenomen, genieten een vorm van bescherming. In dit rapport is aangegeven of soorten op een Rode lijst staan.

## 2 FLORA EN FAUNA OP DE LOCATIE

### 2.1 TERREINKARAKTERISTIEK

Het te onderzoeken plangebied bestaat volledig uit een tuin die deels in gebruik is als moestuin en deels als siertuin. De tuin wordt begrensd door enkele lage sierheesters, de oprit van het huidige woonhuis, een stenen muurtje van de buren en een haag welke in eigendom is van de achterburen. Al deze elementen blijven bewaard en uitsluitend de tuin wordt geëgaliseerd en bouwrijp gemaakt.



Figuur 2: Impressie van het plangebied.

### 2.2 FLORA EN VEGETATIE

Omdat het veldbezoek buiten het groeiseizoen is gebracht en er nog sneeuw lag kunnen soorten gemist worden. Op basis van het biotoop is een inschatting gemaakt van het potentieel voorkomen van zwaarder beschermde plantensoorten.

Alle groene elementen in het plangebied bestaan óf uit sierplanten zoals buxus en coniferen of uit moestuingroenten zoals boerenkool en aardbeien. Wilde beschermde soorten komen hier niet voor en kunnen ondanks het tijdstip van het veldbezoek, worden uitgesloten.

### 2.3 FAUNA

Op basis van het aangetroffen biotoop kan een klein aantal beschermde diersoorten in het onderzoeksgebied voorkomen. Hieronder wordt de verwachte aanwezige fauna per soortgroep beschreven.

### 2.3.1 VOGELS

De tuin is ongeschikt als broedlocatie voor alle soorten vogels. De beplanting biedt te weinig beschutting voor vogels om te kunnen gebruiken. Tijdens het veldbezoek werden een Pimpelmees, Koolmees, Merel en Vink waargenomen. Deze foerageren en broeden mogelijk in de omgeving, maar hebben geen binding met het plangebied.

Voor het overige zijn er ook geen aanwijzingen dat er nestplaatsen van jaarrond beschermde vogelsoorten voorkomen in het plangebied. Ook deze kunnen worden uitgesloten.

### 2.3.2 ZOOGDIEREN

Voor zoogdieren is de tuin weinig geschikt. Er werden prenten van een Konijn waargenomen, deze heeft geen vaste verblijfplaats in de tuin. Tevens werd in de sneeuw een gang van een kleinere zoogdiersoort gezien, waarschijnlijk van bijvoorbeeld een Veldmuis. Het is mogelijk dat deze soort wel zijn vaste verblijfplaats heeft in de tuin. Verder komen mogelijk ook soorten als de Bosmuis en de Huisspitsmuis hier voor. Dit zijn alle soorten opgenomen op tabel 1 van de Flora- en faunawet. Verblijfplaatsen van andere soorten met een zwaarder beschermingsregime worden niet in het plangebied verwacht.

### 2.3.3 AMFIBIEËN, VISSSEN EN REPTIELEN

Er is geen open water in het plangebied, dit sluit het voorkomen van alle vissen en het voortplantingsbiotoop van amfibieën uit. Ook is er geen geschikt overwinteringsbiotoop voor amfibieën waargenomen. Dit bestaat meestal uit rommelige overhoekjes, hopen bladafval en dergelijke. Deze bevinden zich niet in het plangebied. Voor reptielen is ook geen geschikt biotoop aanwezig.

Er bevindt zich in het plangebied geen geschikt biotoop voor amfibieën, vissen of reptielen. Soorten uit deze groepen kunnen worden uitgesloten.

### 2.3.4 OVERIGE FAUNA

Overige soorten zoals beschermde vlinders en libellen worden niet verwacht, hiervoor is geen geschikt biotoop aanwezig.



### 3 CONCLUSIES EN CONSEQUENTIES VAN DE FLORA- EN FAUNAWET

#### 3.1 SAMENVATTING BESCHERMDE SOORTEN

Onderstaande tabel geeft voor de aangetroffen en mogelijk aanwezige beschermde soorten het beschermingsregime aan. Voor schade aan soorten uit de eerste categorie geldt een algehele vrijstelling. Voor schade aan de soorten uit de tweede en derde categorie dient over het algemeen ontheffing te worden aangevraagd. In § 3.4 wordt dit nader uitgewerkt.

Soortgroep	Soort	Type waarneming	Cat. 1	Cat. 2	Cat. 3
Zoogdieren	Konijn ( <i>Oryctolagus cuniculus</i> )	B	x		
	Bosmuis ( <i>Apodemus sylvaticus</i> )	A	X		
	Huisspitsmuis ( <i>Crocidura russula</i> )	A	X		
	Veldmuis ( <i>Microtus arvalis</i> )	B	X		

Tabel 1: Overzicht van waargenomen of waarschijnlijk in het plangebied voorkomende beschermde fauna. Type waarneming: A=waarschijnlijk aanwezig, B=sporen/holen/nesten aanwezig, C=zichtwaarneming, D=mogelijk aanwezig, nader onderzoek noodzakelijk. Tabel 1=algemene maar beschermde soorten, Tabel 2=overige soorten, Tabel 3=strikt beschermde soorten (zie § 1.3).

#### 3.2 GEVOLGEN VAN DE INGREEP

Bij een beoordeling in het kader van de Flora- en faunawet zijn in de eerste plaats vaste verblijfplaatsen en groeiplaatsen van belang. Daaronder valt ook de functionele leefomgeving die nodig is om te overleven, zoals foerageergebied.

De werkzaamheden zullen mogelijk leiden tot het verdwijnen van leefgebied en verblijfplaatsen van enkele licht beschermde soorten (tabel 1 Flora- en faunawet). De negatieve effecten zullen echter niet leiden tot het vernietigen van hele populaties. Het betreft allemaal algemene soorten waarvan de gunstige staat van instandhouding niet in het geding is.

#### 3.3 MOGELIJKHEDEN VOOR MITIGERENDE EN COMPENSERENDE MAATREGELEN

Voor schade aan soorten waarvoor een vrijstelling geldt voor de Flora- en faunawet (tabel 1 soorten) hoeft niet te worden gecompenseerd. Op deze soorten is de zorgplicht wel van kracht (artikel 2 Flora- en faunawet, zie § 1.3). De zorgplicht bepaalt dat men wilde planten en dieren zo min mogelijk schade dient te berokkenen. Hiertoe kan ervoor worden gekozen om het leefgebied voor deze soorten ongeschikt te maken. Dit kan worden gerealiseerd door enkele dagen voorafgaande aan graafwerkzaamheden de beplanting grondig te verwijderen. Zo worden schuilmogelijkheden weggenomen en gaan de dieren uit eigen beweging op zoek naar geschikter leefgebied.

#### 3.4 CONCLUSIES EN CONSEQUENTIES

Alle gevonden en te verwachten soorten in het plangebied zijn licht beschermd. Voor deze soorten geldt een vrijstelling. Een ontheffing in het kader van de Flora- en faunawet hoeft voor deze soorten niet te worden aangevraagd. De algemene zorgplicht (zie § 1.3) is dan wel van kracht.

## 4 LITERATUUR

*Lange R., Twisk, P., van Winden, A., van Diepenbeek, A., (2003); Zoogdieren van West-Europa, KNNV Uitgeverij, Utrecht.*

**Websites:**

*Ministerie van LNV (2010); [www.synbiosys.alterra.nl/natura2000/](http://www.synbiosys.alterra.nl/natura2000/)*

*Ministerie van LNV (2010); [www.minlnv.nederlandsesoorten.nl](http://www.minlnv.nederlandsesoorten.nl)*

*Actuele verspreidingsgegevens (2010); [www.zoogdieratlas.nl](http://www.zoogdieratlas.nl)*

februari 2010

Vormgeving:  
*Joop Striker, Assen*

