

Woonwagencentrum De Ark



De inventarisatie en analyse van het landschap en de groenstructuur vond plaats in het kader van de actualisering van het bestemmingsplan Woonwagencentrum De Ark en is verricht in opdracht van:

Gemeente Emmen, Afdeling FRO
Postbus 30001
7800 RA Emmen

De inventarisatie en analyse is verricht door:

H H v B
Adviesburo voor tuin- en landschapsinrichting
Mw Drs Ing L.M. Scholtens
Hoogeveenseweg 21
9435 TC Bruntinge
Tel. 0593 552805

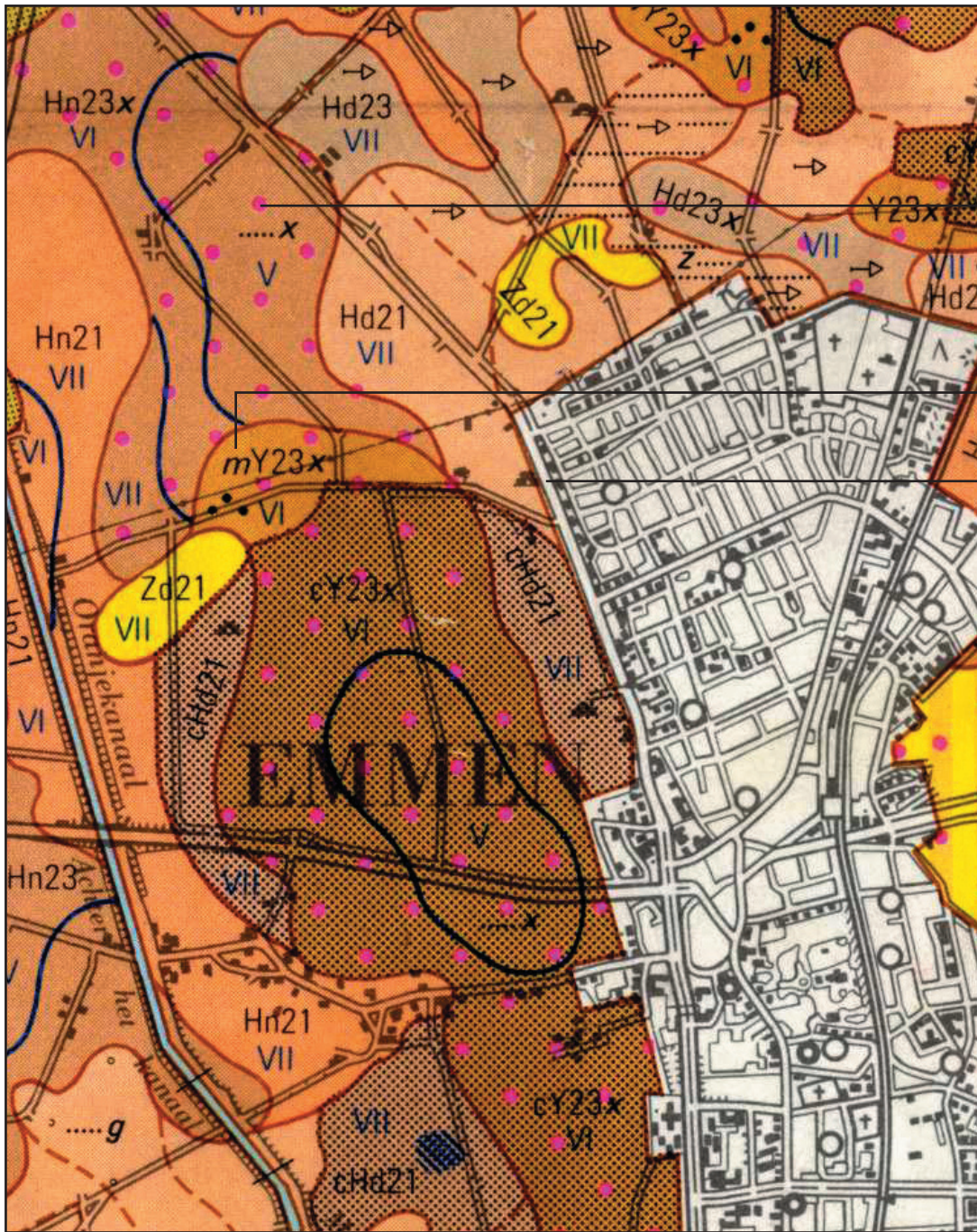
Onder begeleiding van:

J. Muffels, Gemeente Emmen

December 2009

Inhoudsopgave

Het landschap en dorp in historisch perspectief	5
De huidige groenstructuur	15
Beleid	19
Nota van uitgangspunten	21



Bodemkaart

Rode stippen enx = keileemlaag van tenminste 20cm dik beginnend tussen 40cm en 120cm

Voorvoegsel m..... voor code (hier Y23x) = gebied waar grote hoeveelheden stenen aan en nabij het oppervlak voorkomen

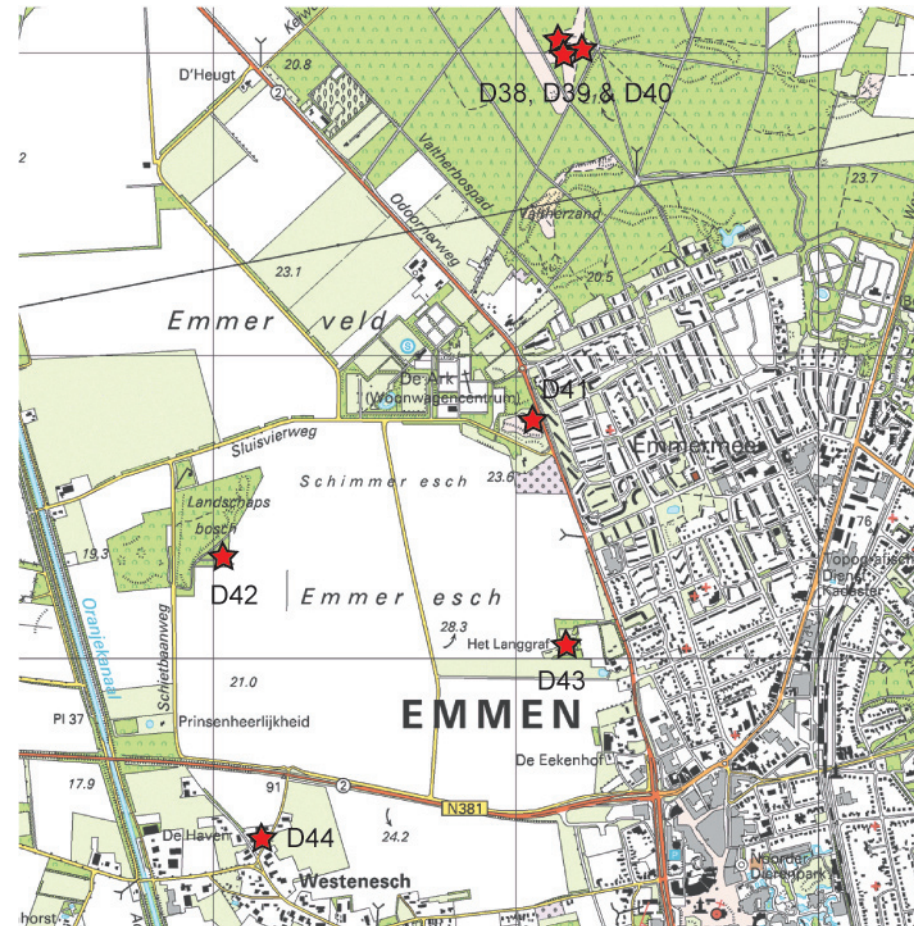
Plaats van het hunebed bij De Ark

Het landschap in historisch perspectief

Het landschap waarin woonwagencentrum De Ark ligt is zowel in archeologisch, ecologisch als cultuurhistorisch opzicht waardevol omdat hier op korte afstand van elkaar verschillende periodes uit een lange bewoningsgeschiedenis nog herkenbaar zijn. Zo zijn bij en in de omgeving van De Ark meerdere hunebedden aanwezig wat duidt op bewoning uit het Neolithicum (5000 v Chr – 1900 v Chr).

Vanaf ca. 3700 v. Chr. vestigden zich de Trechterbekers, de hunebedbouwers, zich in Drenthe. De trechterbekers worden als de eerste 'echte' boeren beschouwd die, in tegenstelling tot hun rondtrekkende jagende voorouders, zich op bepaalde plaatsen, voor een bepaalde periode, vestigden. Vooral gebieden waar grote stenen aanwezig waren om hun hunebedden te bouwen werden gekozen. De

omgeving van De Ark is een dergelijk gebied waar dergelijke stenen te vinden waren. Op de bodemkaart geeft de cursief gedrukte toevoeging *m.....* voor de code (hier: Y23x) weer dat in dit gebied grote hoeveelheden stenen aan en nabij het oppervlak voorkomen. De rode puntjes alsmede de toevoeging *.....x* aan de code geeft aan dat hier keileem van tenminste 20cm dik aanwezig is, beginnend tussen 40cm en 120cm.



Hunebedden (rode ster) met bijbehorend nummer en in de omgeving van De Ark



1850; omgeving De Ark

Ligging De Ark

De aanwezigheid van stenen verklaart mede waarom de Trechterbekers zich op de Hondsrug vestigden. De 52 overgebleven hunebedden op de Hondsrug flankeren eveneens een belangrijke prehistorische noord – zuid route.

Oorspronkelijk bestond deze noord – zuid route uit zandpaden of karrensporen. Sommige van deze zandpaden zijn in de loop der eeuwen verhard en bleven doorgaande routes. Zo laat de kaart van 1850 zien dat de plaats waar nu de Ark ligt, een kruispunt van routes was naar Odoorn en Valthe. Anno 2005

zijn deze routes verworden tot de Odoorneweg en een pad, het Burg. J. Boijenpad, in het Valtherbos. Dit pad loopt langs de hunebedden en grafheuvels aldaar.

Ook uit de periode 1200 v. Chr. – 200 n. Chr. zijn nog restanten aanwezig. Het betreft de zogenoemde celtic fields of raatakkers; een aaneenschakeling van akkertjes van ca. 40 bij 40m die omzoomd zijn door lage wallen. Deze akkertjes werden gebruikt als huisplaats, bouwland, weide of lagen braak. Ook in de omgeving van De Ark hebben dergelijke celtic

fields gelegen.

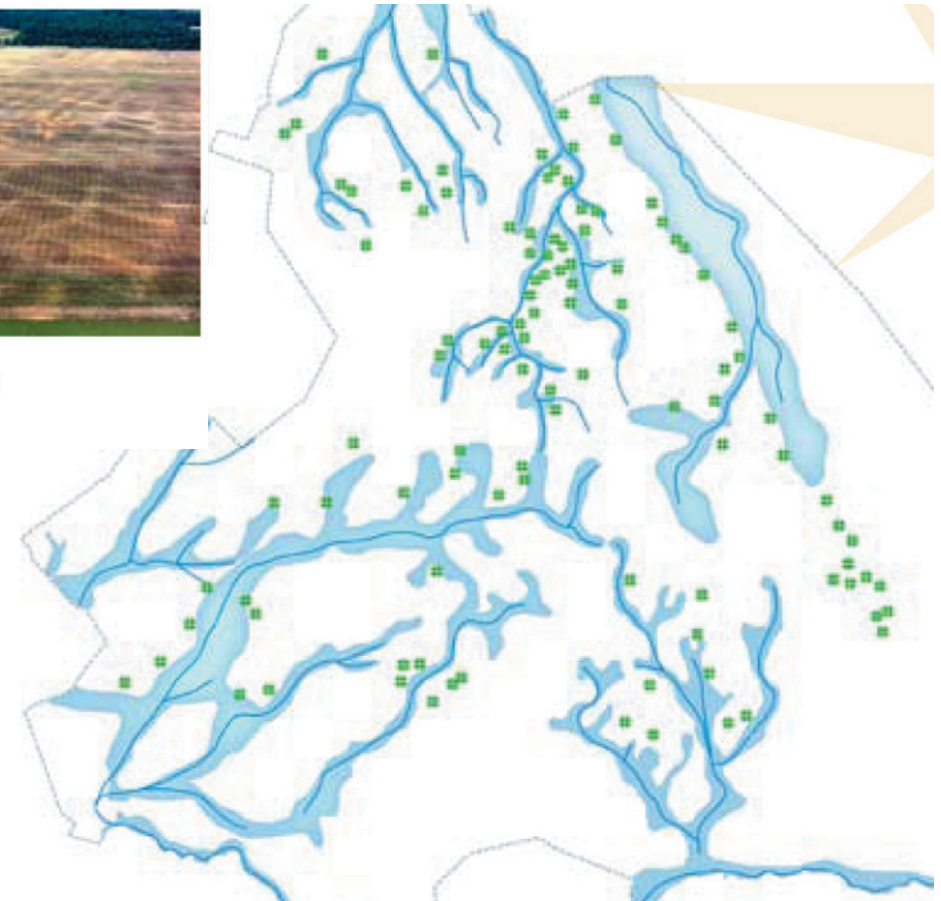
Lang veranderden nederzettingen nog regelmatig van plaats. Vanaf de 9^e eeuw ontstaan vaste nederzettingen en ontwikkelt zich het esdorpensysteem met de landschapselementen het dorp, de essen, de beekdalgronden en de heidevelden. De Ark lag in het verleden in de heidevelden c.q klein stuifzandgebiedje, direct grenzend aan de Emmer- en Schimmer es. Oorspronkelijk werd het de Heidehoek genoemd.



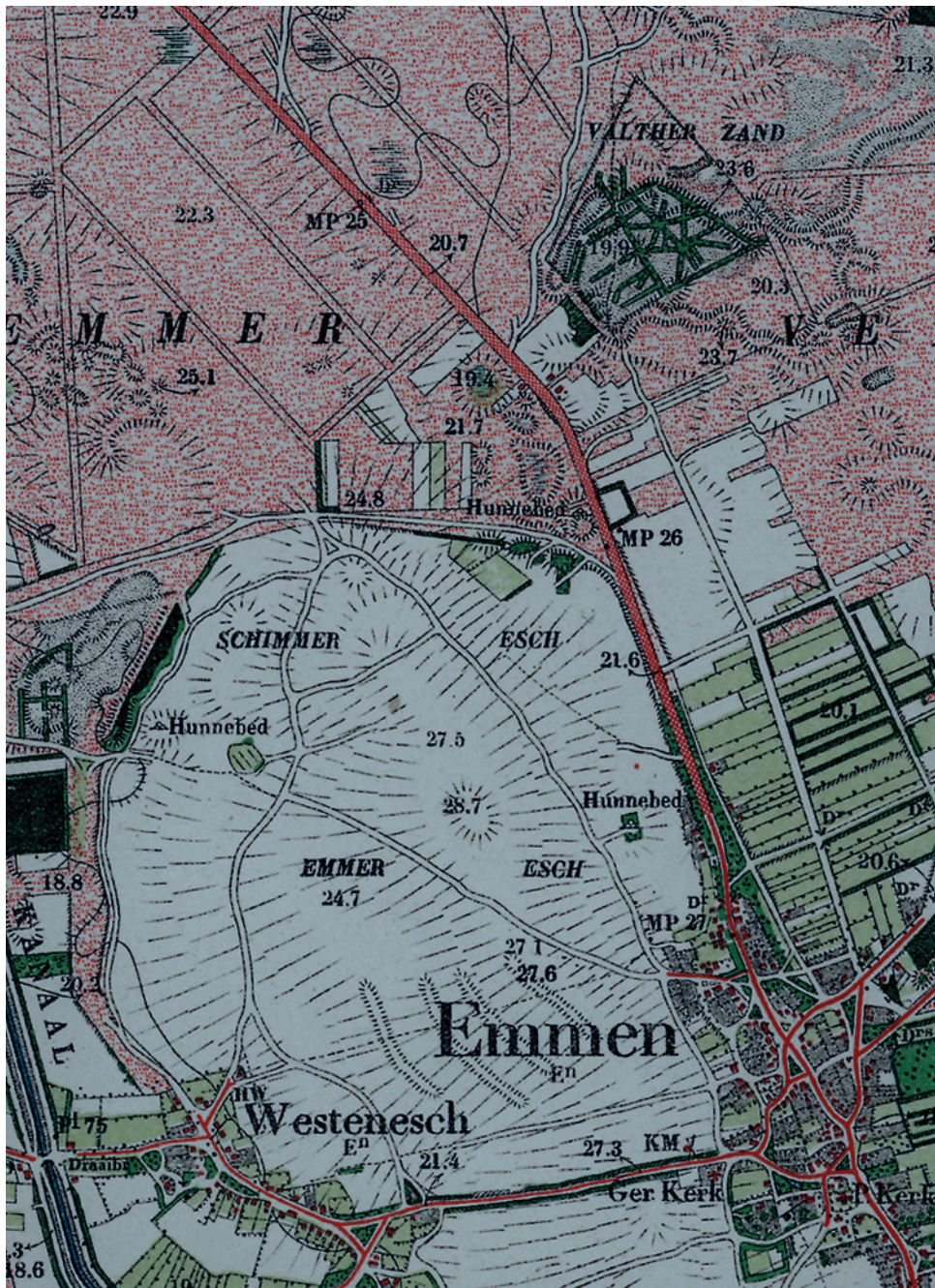
Schematische weergave hunebedden en grafheuvels
Bron: Cultuurhistorisch Kompas, Provincie Drenthe



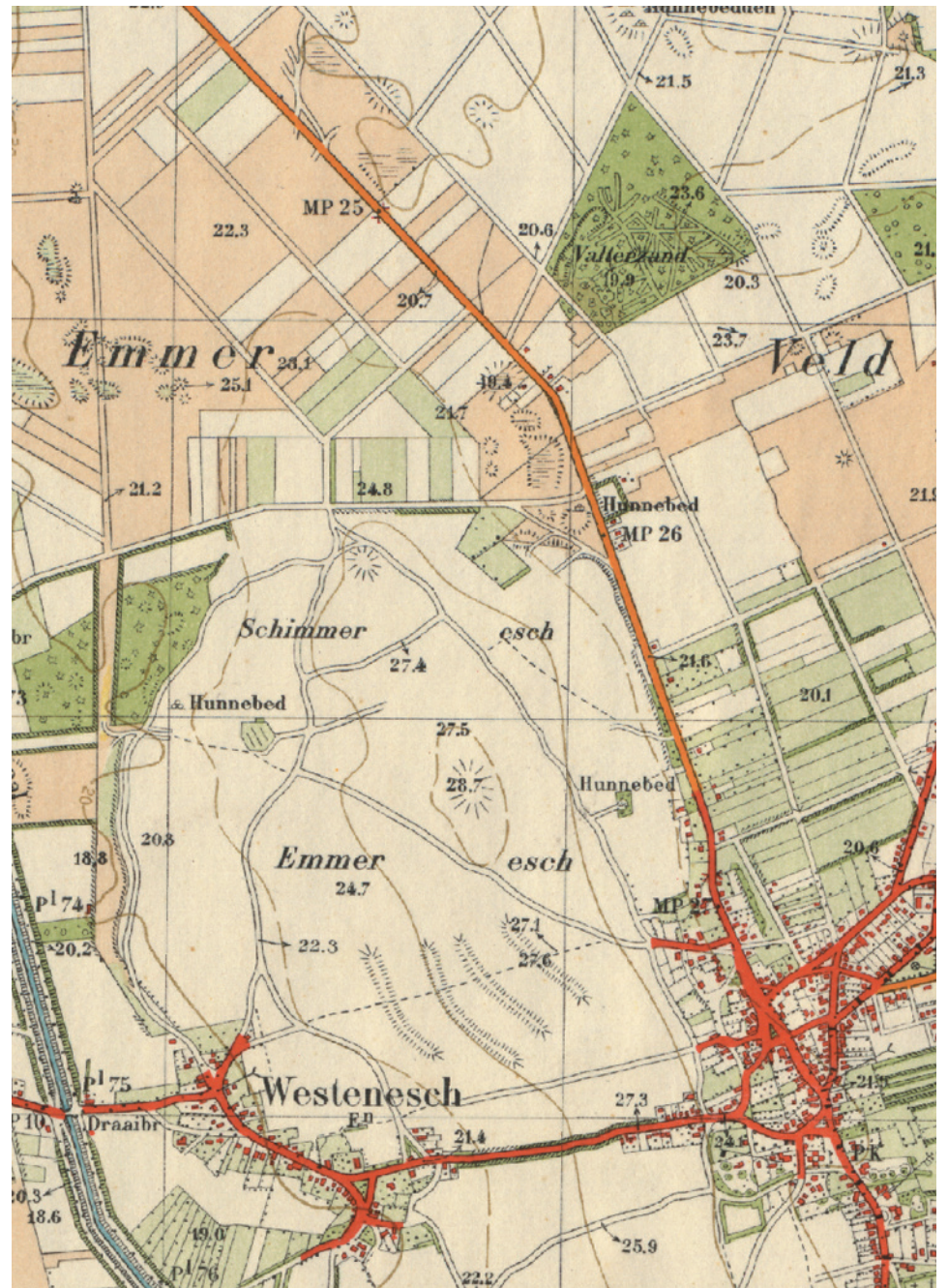
Luchtfoto van celtic fields bij Hijken



Schematische weergave ligging celtic fields
Bron: Cultuurhistorisch Kompas, Provincie Drenthe



1908



1930

Als officiële begindatum van het woonwagencentrum wordt 1894 aangehouden (Bron: G. v.d. Veen e.a.; De Ark. Het verleden en heden). Van een echt kamp was in die tijd nog geen sprake.

De eerste bewoners waren afstammelingen van de zogenaamde 'Hollandganger', Duitse (boeren)knechten die al dan niet tijdelijk hun diensten aanboden aan de Nederlandse boeren alsmede rondtrekkende Duitse kooplieden (bijvoorbeeld kant en textiel uit Duitsland) en ambachtlieden (bijvoorbeeld messenslijpers).

Juist de plek waar nu De Ark ligt kwam goed als standplaats in aanmerking omdat bij een splitsing der wegen lag. Bovendien was het een vrij geaccidenteerd, voor boeren onbruikbaar, overhoekje aan de rand van de es maar wel in de buurt van Emmen en Westenesch (zie kaart 1908).

De kaart van 1908 geeft eveneens al de contouren aan van de huidige 'driehoekige' rand van De Ark. Het feit dat op deze kaart geen bewoning wordt aangegeven is begrijpelijk, gegeven het feit dat

in die tijd er min of meer sprake was van tijdelijke bewoning.

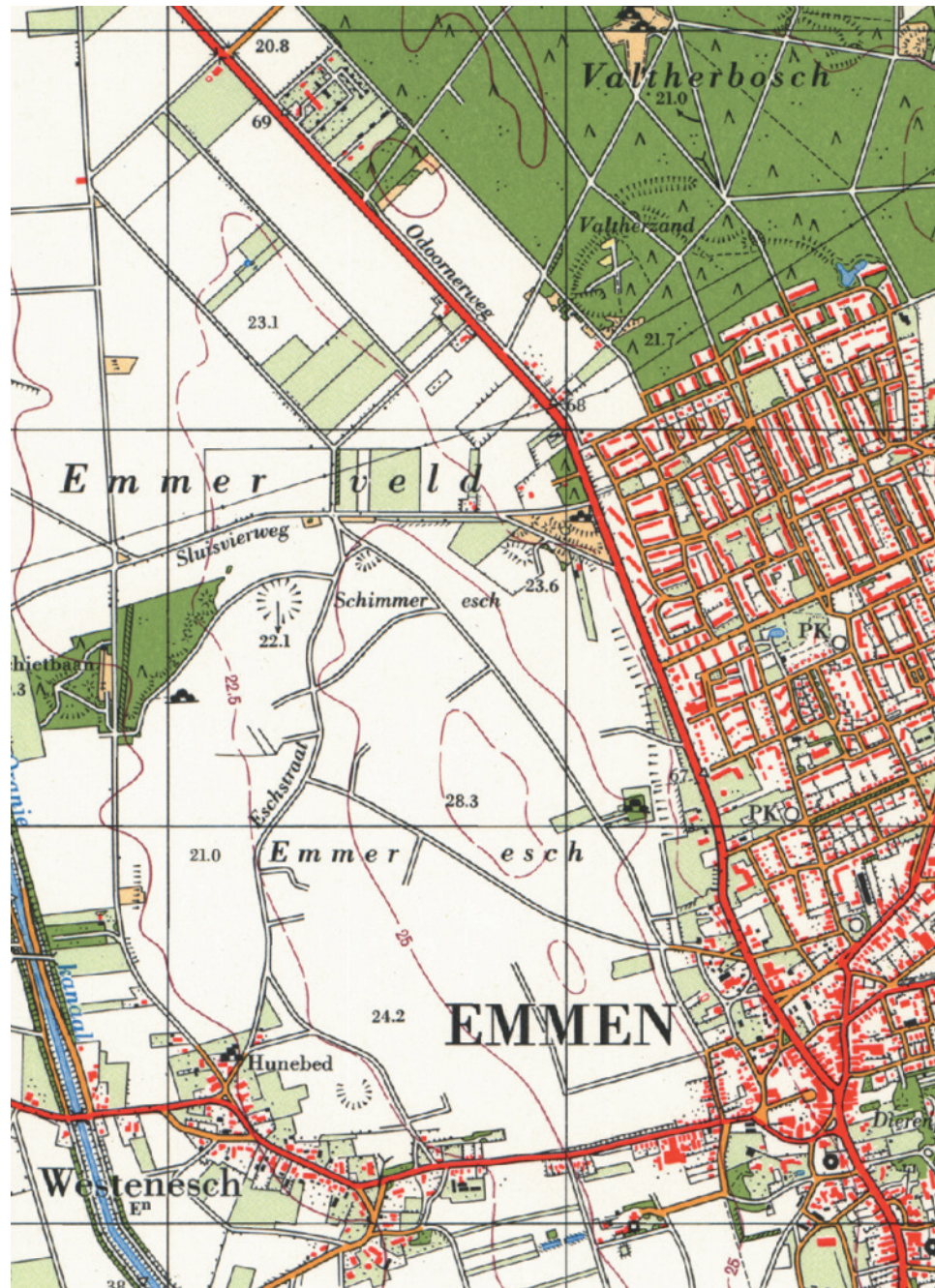
De eerste cijfers over het aantal woonwagens dateren uit 1911, namelijk vijf. Dit is een vrij uniek cijfer omdat in die tijd woonwagens nog niet werden geregistreerd. In 1918 is de Wet woonschepen en woonwagens van kracht gegaan. Sindsdien moesten gemeenten officieel plaatsen aanwijzen waar reizigers verplicht werden te gaan staan. In 1919 werd de Heidehoek als officiële standplaats door het gemeentebestuur aangewezen.



Hunebed bij De Ark



1954



1964

In 1927 legde de Gemeente Emmen de eerste voorzieningen aan; twee toiletten, een welwaterput en een paardenstal met ruimte voor 10 paarden. In de loop der tijd werden de voorzieningen uitgebreid.

De topografische kaart van 1954 geeft pas een duidelijke weergave van bewoning. In die tijd werd het terrein nog ontsloten vanaf de Odoornerweg en werd het terrein al omzoomd door bosjes en singels.

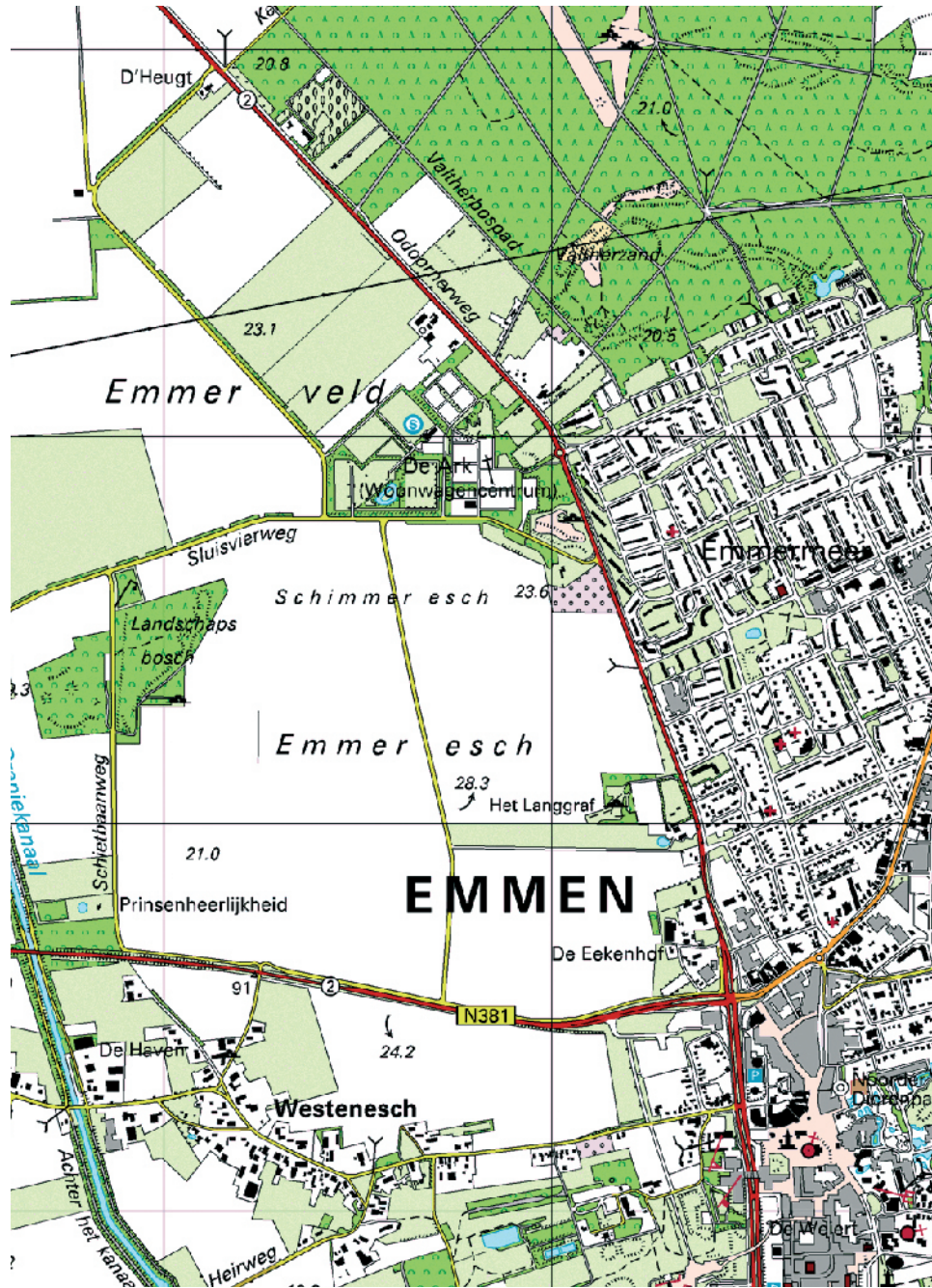
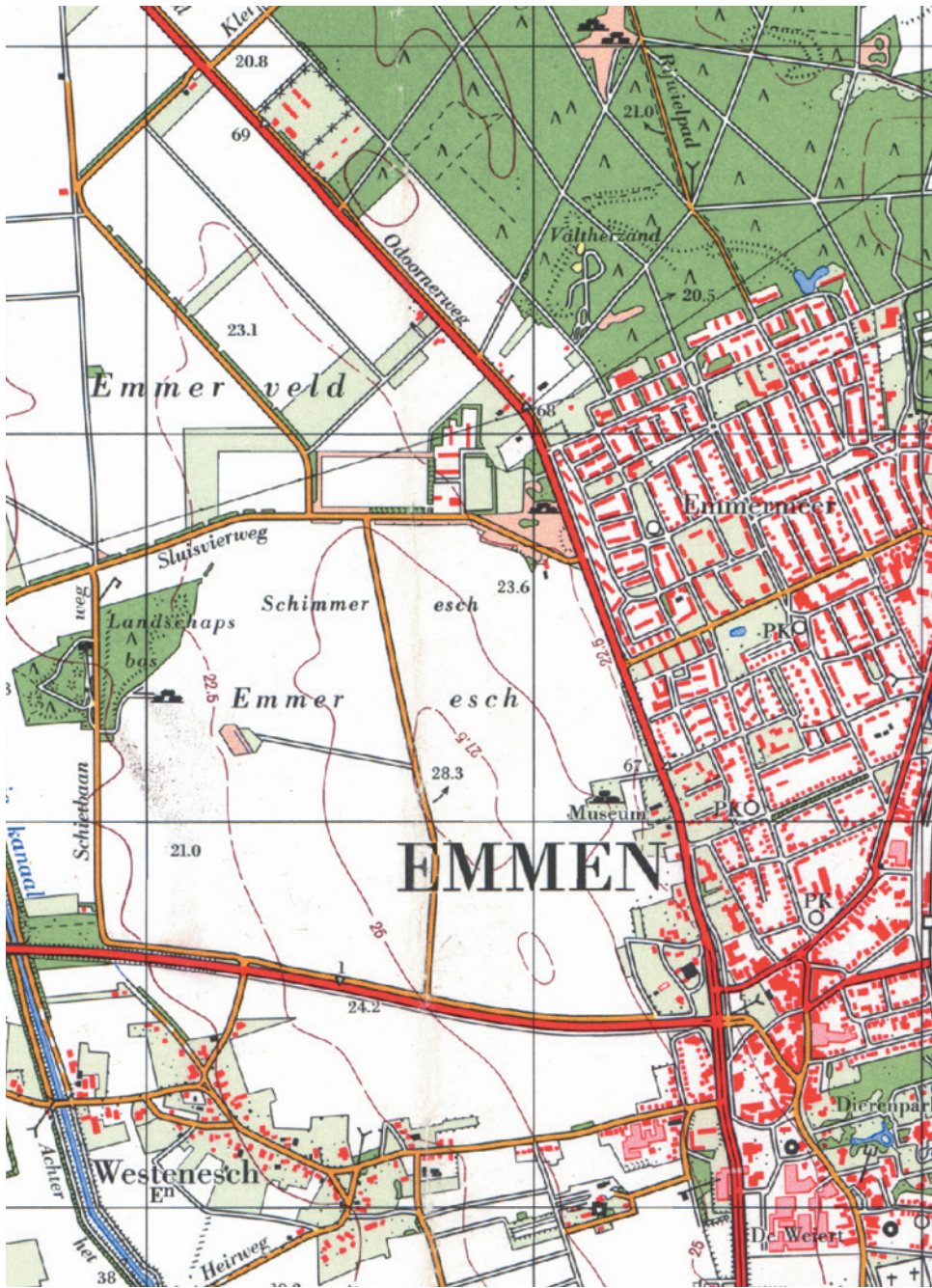
De kaart van 1974 geeft duidelijk weer dat sprake is van een ingericht terrein. De Ark wordt dan ook niet meer ontsloten vanaf de Odoornerweg maar via de Sluisvierweg.

Anno 2005 is de oorspronkelijke 'overhoek' uit 1908 volledig ingericht. Karakteristiek is dat de kavelrichtingen die in de eerste helft van de vorige eeuw zijn ontstaan, tot op de dag van vandaag nog

goed herkenbaar zijn. Bijzonder detail is dat de singel aan de zuidkant van de Sluisvierweg, die reeds vermeldt staat op de kaart van 1908, nog steeds aanwezig is. Deze singel is dan ook een duidelijke rand aan de relatief ongerepte, goed herkenbare landschappelijke eenheid, de Emmer- en Schimmeres.



Historische verkavelingsrichting



Landschap en Ecologie

De ecologische waarden van de Emmer- en Schimmer es zijn gemiddeld tot hoog in vergelijking met andere essen in Drenthe (Bron: Emmen in het perspectief van de es, Gemeente Emmen 2004). Bij de Emmer es broeden kwartels, een typische vogelsoort van essen. Daarnaast is de geelgors waargenomen, waarmee de Emmer es voldoet aan het ecologische beeld van eslandschappen, een beeld dat lang niet voor alle essen opgaat. Ook de faunistische waarden van de Emmer es is relatief hoog. Op de Emmer es komt namelijk een Rode lijst dagvlindersoort voor.

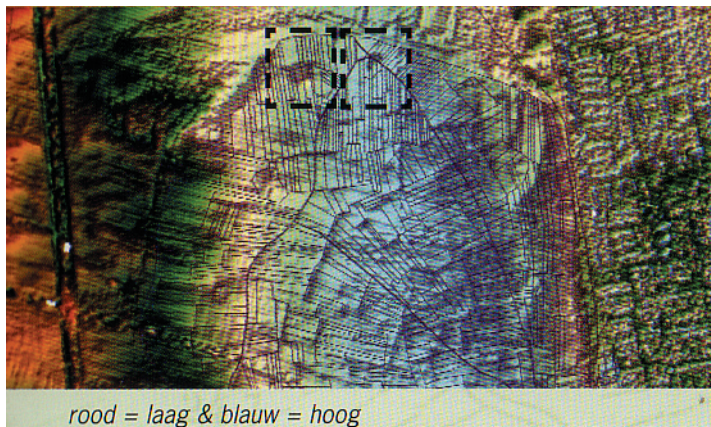
Hoogteverschillen op de Emmer- en Schimmer es

Het karakteristieke hoogteverschil van de es ten opzichte van zijn omgeving is bij de Emmer- en Schimmer es goed zichtbaar. Deze bolling van essen is ontstaan door, soms eeuwenlang, opwerpen van potstalmest. Bekeken vanaf een grotere afstand,

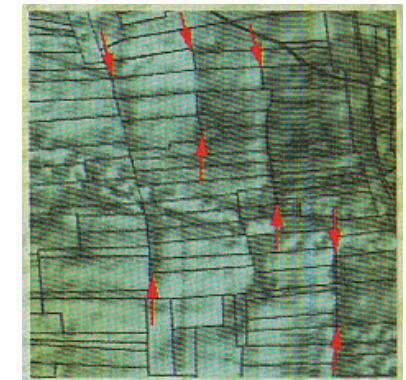
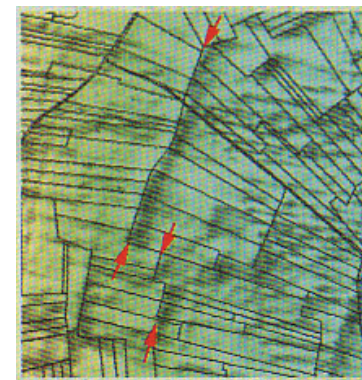
verdwijnen boerderijen achter het esdek. Daarnaast kent de Emmer- en Schimmer es nog veel kleinere hoogteverschillen die interessante informatie geeft over het vroegere gebruik van de es (Bron: Emmen in het perspectief van de es, Gemeente Emmen 2004). De kaart van het Actueel Hoogte Bestand Nederland (AHN) brengt het huidige reliëf in beeld en laat een paar cultuurhistorische relict zien.

Als eerste zijn op de Schimmer es ten zuidwesten van De Ark twee kuilen in het reliëf (zie kader kaart hoogteverschillen). Hoewel niet op de bodemkaart weergegeven, zijn het waarschijnlijk dobben, drinkputten voor het vee. Daarnaast laat de AHN kaart zien dat in het huidige reliëf verschillende langgerekte ruggetjes te vinden zijn. Wanneer de kadastrale kaart van 1832 over de AHN kaart met het huidige reliëf wordt gelegd, dan blijken deze ruggetjes opvallend vaak overeen te komen met de kopse kanten van lange percelen (zie rode pijltjes op de detailkaarten).

Deze ruggetjes zijn zogenaamde wendakkerruggetjes of akkerbergen, die zijn ontstaan door de keerploeg uit de 19^e eeuw. Percelen die dwars op het kavelpatroon en dus dwars op de ploegrichting stonden, werden gebruikt om de ploeg te keren. Door het keren van de ploeg werd grond opgeworpen en zo ontstonden verhogingen in het maaiveld. De wendakkerruggetjes laten in feite het 'skelet' van het ontginningspatroon op de es zien. Bijzonder is dat ondanks de grootscheepse ruilverkaveling halverwege de 20^e eeuw, de wendakkers op de Emmer- en Schimmer es nog zo goed zichtbaar zijn. Zij zijn nu nog het enige zichtbare restant van het vroegere agrarische gebruik van de es. De belangrijkste cultuurhistorische waarde van de wendakkers is hun relatief ongestoorde bodemprofiel. Omdat wendakkeruggen in de loop der tijd steeds hoger werden, raakten de onderste delen van de rug geleidelijk aan buiten het bereik van de ploeg. Ze werden als het ware gefossiliseerd en vormen daarmee een belangrijk paleo-ecologisch (onderzoek naar stuifmeelkorrels en pollen in bodems) en bodemkundig archief.



Actueel Hoogte Bestand Nederland met huidige reliëf Emmer- en Schimmer es
Bron: Emmen in het perspectief van de es, Gemeente Emmen 2004



Wendakker ruggetjes (rode pijltjes) op de Emmer- en Schimmer es. AHN kaart met daaroverheen de kadastrale kaart van 1832
Bron: Emmen in het perspectief van de es, Gemeente Emmen 2004



De huidige groenstructuur

De groenstructuur van het woonwagencentrum De Ark wordt vooral gevormd door de groene randen en de ruime aanwezigheid van recreatief groen. Dit betekent dat de singels en bosjes rondom standplaatsen, het sportterrein, de paardenwei en het gebied tussen De Ark en de Odoornerweg het groene beeld bepalen. Karakteristiek is dat de singels

en bosjes nog steeds de historische kavelrichting volgen.

Het hunebed is goed zichtbaar vanaf de Odoornerweg en vormt een markant oriëntatiepunt langs deze weg. Omdat het hunebed aan de noord- en oostzijde door singels c.q. bosjes wordt omzoomd

is hier geen zicht op het woonwagencentrum. In het kader van de herinrichting van De Ark zal een open weilandje langs de Odoornerweg veranderen in een bosje (zie tekening herinrichting op de volgende pagina) waardoor er enige verdichting plaatsvindt.



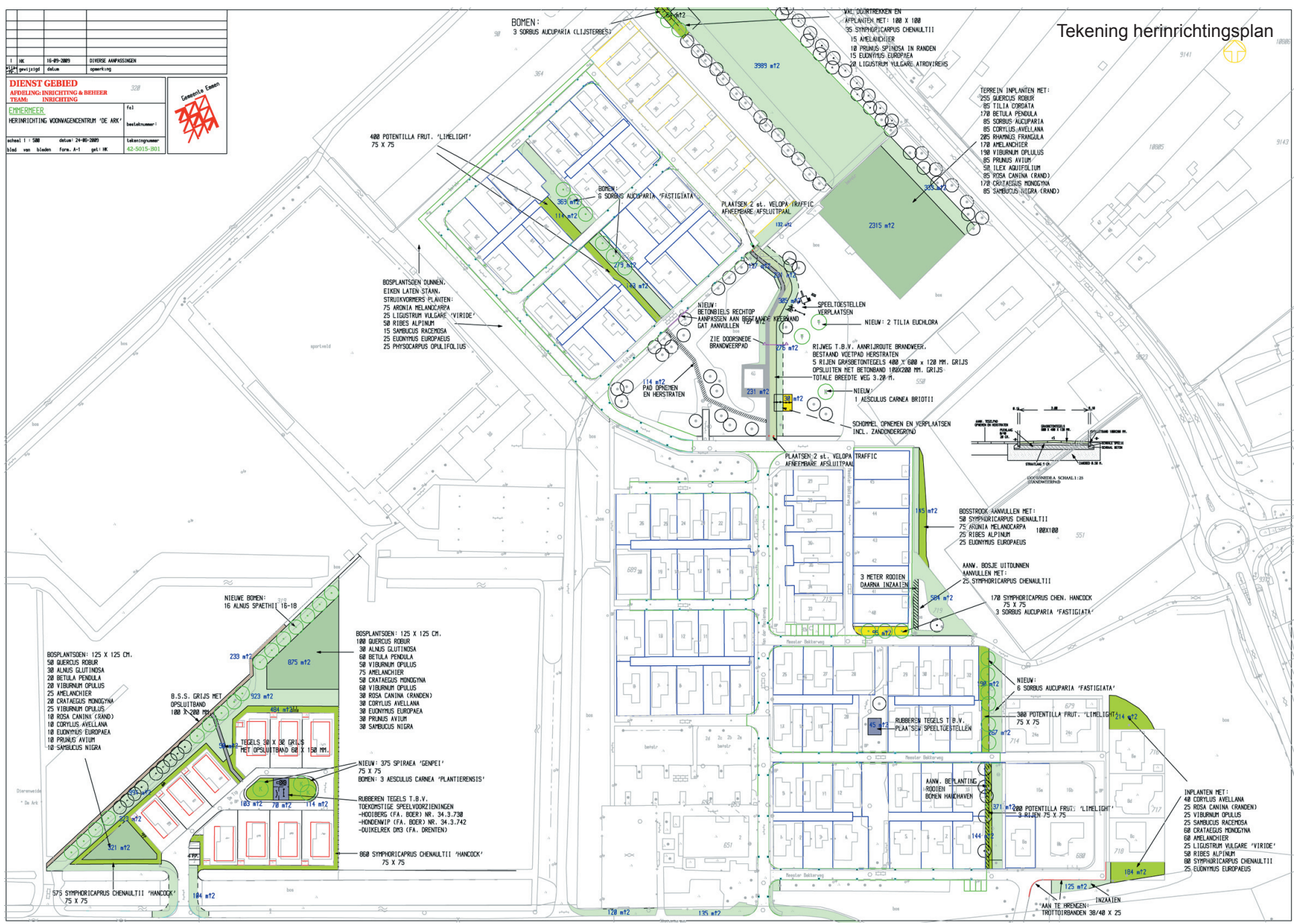
Historische houtwal als zuidrand



Hunebed (nummer D41) tussen Odoornerweg en De Ark

Tekening herinrichtingsplan

1 IK	16-05-2009	DIJNSE AANPASSINGEN
1/1	1/1	1/1
DIENST GEBIED AFDDELING INRICHTING & BEHEER TEAM: INRICHTING EMERMEER HERINRICHTING VOONAGencentrum 'DE ARK'		
schaal: 1:500	datum: 24-05-2009	tekeningsnummer: 42-5015-901



Het groene beeld dat De Ark uitstraalt vanaf de 'buitenkant, vanaf de Odoorneweg en het omringende landschap, staat in scherp contrast met het stenige karakter binnen het centrum direct in de omgeving van de standplaatsen. Deze stenige uitstraling wordt mede veroorzaakt door de beperkte aanwezigheid van privégroen en veelheid aan hekwerken als omheining van de standplaatsen.



Contrast groene rand en stenig karakter standplaatsen

Bovendien wordt het, in vergelijking met veel andere buurten van de Gemeente Emmen, relatief geringe openbaar groen langs de straten ook nog mede gebruikt als parkeerplaats, bouwafvalstort etc. Het recent gemaakte herinrichtingsplan voorziet in de her- c.q. aanplant van bomen in sierheesters tussen de standplaatsen aan de Mr Bakkerweg en Van Eckweg. Ook bij de recentelijk gebouwde woningen aan de westzijde van het centrum zal een centrale

groenstrook worden ingericht.

Tussen het zuidelijk gedeelte van De Ark (Mr Bakkerweg) en het de noordelijk gelegen Van Eckweg is een speelterrein ingericht. Het speelterrein vormt dan ook een groene zone tussen beide gedeeltes. Het speelterrein is opgenomen in het herinrichtingsplan.



Relatief weinig privegroen



Stratenpatroon De Ark



Speelweide tussen van Eckweg en Mr Bakkerweg

- *Escomplex* -



Bron: Ruimtelijke Waarden Kaart, Gemeente Emmen

Beleid

Rijksbeleid

Volgens de Nota Belvédère behoort het terrein van De Ark tot één van de Belvédère-gebieden van Nederland enwel het Belvédère-gebied 'Zuidelijke Hondsrug'. Dit esdorpengebied tussen Emmen en Exloo wordt vooral belangrijk geacht om zijn archeologische rijkdom. Volgens de nota "is er een veelheid te vinden aan monumenten als hunebedden, grafheuvels, celtic field en oude wegen, die de belevingswaarde van het landschap een grote diepte geven. Het gebied heeft door de eeuwen heen op een belangrijke route naar het noorden gelegen" (pag. 40). En "Het landschap van dit gebied wordt gekenmerkt door de esdorpenstructuur, karakteristiek voor het Drents Plateau. In kleine eenheden bevat het alle onderdelen van dit landschapstype: open essen, heideontginningen met regelmatige blokvormige verkaveling, beboste heidegebieden en kleine beekjes of vochtige laagten". (pag 40).

Flora & Faunawet, Habitatrichtlijn en Rode Lijst: In het kilometerblok waar het zuidelijk gedeelte van De Ark ligt (topografische coördinaten: 255-535) bevinden zich 9 korstmossen en 1 dagvlindersoort zich op de Rode Lijst van bedreigde soorten.

Provinciaal Beleid

Volgens het Cultuurhistorisch Kompas van de Provincie Drenthe (juni 2009) is de Hondsrug van bijzondere cultuurhistorische waarde. "Vanwege de grote, bovengemeentelijke, (cultuurhistorische) samenhang van het gebied wil de provincie eisen stellen aan ontwikkelingen in dit gebied. Het cultuurhistorische draagvlak van het gebied is daarbij leidend. De ambities van de provincie richten onder andere zich op:

- Het behouden van de karakteristiek van het esdorpenlandschap
- Het benadrukken van het liniaire patroon

van hunebedden, grafheuvels en andere zichtbare en onzichtbare prehistorische relictten die samenhangen met de prehistorische route over de hondsrug" (pag. 181).

Volgens het Concept Ontwerp Omgevingsvisie Drenthe (september 2009) is de Schimmer- en Emmeres een cultuurhistorisch waardevolle es en maakt het onderdeel uit van de Cultuurhistorische Hoofdstructuur van Drenthe. Datzelfde geldt voor de hunebedden bij en in de omgeving van De Ark alsmede een celtic field (verwacht) ten oosten van De Ark. Bovendien heeft het gebied aardkundige waarden.

Beleid gemeente

De Structuurvisie 2020 schetst de ruimtelijke structuur aan de hand van een aantal hoofdthema's, waaronder het versterken van de landschapsstructuur. Het volgende element waarop wordt ingezet is van toepassing op het gebied rond De Ark:

"Gebruik en versterking van essen: De inzet richt zich op verbetering van de verbinding tussen stad en essen. Zichtbaarheid, toegankelijkheid en gebruiksmogelijkheden worden vergroot. De Noorbargeres maakt deel uit van het centrum, voor de Emmer- en Schimmeres is openheid leidend (pag 5).

Hoofdstuk 4 geeft de gewenste ruimtelijke ontwikkeling weer. Het volgende is van toepassing op het gebied rond De Ark:

"Voor de Emmer en Schimmer es is de karakteristieke openheid leidend. De inzet richt zich op behoud en versterking van beide essen. Hierbij blijft de agrarische functie zoveel mogelijk gehandhaafd en wordt het recreatief medegebruik versterkt. Daar waar landbouw niet meer mogelijk is, wordt gezocht naar vormen van agrarische

verbreding. De huidige openingen aan de stadzijde worden gebruikt als groen overgangsgebied tussen stedelijk gebied en es. Een enkel kleinschalig initiatief, zoals bijvoorbeeld een theehuis annex infocentrum, is hierbij denkbaar mits:

- hoogwaardig
- qua aard en schaal passend
- functioneel gelieerd aan de landschappelijke c.q. parkfunctie
- landschappelijk ingepast

In het kader van het Uitvoeringsprogramma Structuurvisie is een Ruimtelijke Waardenkaart ontwikkeld. De Ruimtelijke Waardenkaart schetst de volgende gewenste ontwikkelingen die van belang zijn voor het landschap en de groenstructuur van De Ark:

Eén van de ruimtelijke aspecten is "de resterende escomplexen als open, ongedeelde ruimten" (pag 76). Een tweede ruimtelijk aspect is "archeologische vindplaatsen/ waarden" (pag 83)

Hoofdstuk 8 geeft de strategie per deelgebied weer. Onder het kopje 'Versterken' zijn de volgende elementen voor De Ark van belang:

"De escomplexen door:

- Versterken/herstel van de omzomende beplanting
- Het ontwikkelen van een zorgvuldige overgang bebouwing – es
- Versterken zichtbaarheid en beleefbaarheid.

De afleesbaarheid van de gelaagdheid van het landschap onder andere door:

- Herstel context archeologische monumenten" (pag 87)



Rommelig beeld langs Odoorneweg.....



.....door bouwafval, hutten en puin.



Openbaar groen in gebruik als prive parkeerplaats



Openbaar groen gebruikt voor afval

Nota van uitgangspunten

In het kader van het provinciale project 'Tegengaan van (verdere) verrommeling heeft de Gemeente Emmen een plan van aanpak 'Stadsentree Emmen-Noord' ingediend. Het betreft een vijftal gebieden langs de Odoornerweg, waaronder de omgeving van De Ark en de omgeving van het hunebed. De overige gebieden zijn de overgang naar het Valtherbos, de omgeving van het Langgraf en de hoek Frieslandweg – Odoornerweg.

Volgens de Gemeente Emmen is langs de Odoornerweg de eens zo heldere landschapsstructuur, waarbij verschillende landschappelijke eenheden samenkomen bij de driehoek van het hunebed, vertroebeld geraakt. De vijf verschillende gebieden, waaronder de omgeving van De Ark en het hunebed, hebben elk hun eigen verrommelingsproblematiek. Het totaalbeeld is erg rommelig geworden en bestaat uit veelsoortige, vaak

onverzorgde of verwaarloosde opstallen, bebouwing, beplanting en grondgebruik. De verrommelde plekken zijn prominent in beeld gekomen en de werkelijke blikvangers als het bos, de es, het hunebed en de stad zijn naar de achtergrond verdrongen.

Het is de visie van de Gemeente Emmen om de cultuurhistorische ontginningsstructuur en kavelrichting te behouden. Langs de Odoornerweg kan op basis van de historische kavelrichting een gebied ontstaan met afwisselend heide, bos(jes), houtwallen en open veldjes. De karakteristieke openheid van de es dient behouden te blijven c.q. worden versterkt.

Op dit moment heeft het gebied tussen De Ark en de Odoornerweg een rommelig beeld door hopen snoei- en bouwafval, hutten, zand c.q. steen. Verwijderen van deze rommel is een noodzakelijke voorwaarde voor verbetering van het beeld. De

in het herinrichtingsplan beoogde bosje langs de Odoornerweg is in lijn met de visie om afwisselend open veldjes en bos(jes) te realiseren. Behoud van de openheid van de overgebleven veldjes ter hoogte van het woonwagencentrum is echter wel van belang. Dit teneinde de afwisseling te behouden c.q. te realiseren.

Uitgangspunt is dat openbaar groen ook gebruikt wordt waar het voor bestemd is, namelijk een groen gebied voor iedereen. Dit betekent dat oneigenlijk gebruik, zoals bouwafvalstort, parkeren etc. afbreuk doet aan de functie van het openbaar groen. Dit geldt ook voor de groenstroken binnen het terrein van het woonwagencentrum De Ark. Vergelijkbaar met andere plekken in de Gemeente Emmen, dient oneigenlijk gebruik, bij voorkeur in overleg met de gebruikers, te worden ontmoedigd.